

## Les défaillances d'entreprises en France Janvier 2017

Le 10 mars 2017

**À fin décembre 2016, le nombre de défaillances enregistrées sur les douze derniers mois diminue de 8,0 %**

- À fin décembre, le cumul sur 12 mois du nombre de défaillances s'élève à 58 057, soit une baisse de 8,0 % par rapport à décembre 2015 (cf. tableaux A et B et graphiques 1 et 2).
- Selon des données encore provisoires, le cumul des défaillances diminuerait à un rythme moins soutenu à fin janvier 2017 (-7,4 %) (cf. tableaux A et B et graphiques 1 et 2).

**Le recul des défaillances cumulées concerne la majorité des secteurs**

- Les secteurs de la construction et de l'industrie enregistrent les plus forts reculs du nombre de défaillances cumulées sur 12 mois (respectivement -13,5 % et -11,2 %). Le cumul des défaillances diminue également dans d'autres secteurs, notamment celui du commerce et de la réparation automobile (-9,0 %) et celui de l'hébergement et restauration (-7,9 %).
- En revanche, les défaillances progressent sur douze mois dans le secteur de l'agriculture, sylviculture et pêche (+4,5 %) et dans une moindre mesure dans les transports et entreposage (+0,2 %).

**Les défaillances cumulées diminuent pour toutes les tailles entreprises**

- Les défaillances cumulées reculent pour l'ensemble des PME (-8,0 %), ainsi que pour le segment des ETI-grandes entreprises (-23,1 %, cf. tableau B).

**Les encours de crédits portés par les entreprises défaillantes sur les douze derniers mois** représentent 0,4 % du total des encours de crédit déclarés au Service Central des Risques de la Banque de France.

**Pour en savoir plus :** les données sur les créations d'entreprises sont diffusées par l'INSEE : [Créations d'entreprises sur le site de l'INSEE](#)

Les demandes d'abonnement aux avis de ce Stat info peuvent être adressées à [2503-DIFFUSION-UT@banque-france.fr](mailto:2503-DIFFUSION-UT@banque-france.fr)

### A – Les défaillances d'entreprises par secteur d'activité

Défaillances en nombre d'unités légales, glissement en %

Secteur d'activité	Cumul 12 derniers mois <sup>a</sup> (données brutes)					Glissement 3 mois cvs-cjo <sup>b</sup>		Données mensuelles cvs-cjo		
	Déc. 15	Déc. 16	Déc. 16/Déc. 15	Jan. 17 prov.	Jan. 17/Jan. 16	Déc. 16	Oct. 16	Nov. 16	Déc. 16	
Agriculture, sylviculture et pêche (AZ)	1 365	1 427	4,5%	1 423	3,9 %	2,2 %	138	128	107	
Industrie (BE)	4 554	4 045	-11,2%	4 022	-11,3 %	1,3 %	345	338	328	
Construction (FZ)	15 854	13 707	-13,5%	13 557	-12,5 %	-4,1 %	1 114	1 109	1 001	
Commerce ; réparation automobile (G)	13 720	12 482	-9,0%	12 496	-8,2 %	-3,1 %	1 035	1 013	934	
Transports et entreposage (H)	1 751	1 754	0,2%	1 775	3,0 %	0,9 %	160	168	113	
Hébergement et restauration (I)	8 418	7 750	-7,9%	7 694	-7,9 %	-5,2 %	608	653	576	
Information et communication (JZ)	1 430	1 413	-1,2%	1 406	-1,7 %	0,3 %	117	111	113	
Activités financières et d'assurance (KZ)	1 220	1 135	-7,0%	1 137	-4,3 %	-1,0 %	98	114	65	
Activités immobilières (LZ)	2 147	2 147	0,0%	2 092	-2,2 %	-3,8 %	174	184	148	
Soutien aux entreprises (MN)	6 507	6 253	-3,9%	6 241	-2,6 %	-1,3 %	540	521	462	
Enseignement, santé, action sociale et service aux ménages (P à S)	5 813	5 522	-5,0%	5 476	-5,5 %	-0,2 %	475	459	433	
<b>Ensemble<sup>c</sup></b>	<b>63 081</b>	<b>58 057</b>	<b>-8,0 %</b>	<b>57 751</b>	<b>-7,4 %</b>	<b>-3,6 %</b>	<b>4 746</b>	<b>4 828</b>	<b>4 289</b>	

Source : Banque de France – Base Fiben. Données disponibles fin février 2017

Calcul : Banque de France – Direction des Entreprises – Observatoire des Entreprises

<sup>a</sup> Cumul des douze derniers mois comparé au cumul des mêmes mois un an auparavant

<sup>b</sup> Cumul des trois derniers mois comparé au cumul des trois mois précédents

<sup>c</sup> La ligne « Ensemble » comprend des unités légales dont le secteur d'activité n'est pas connu

Méthodologie disponible à l'adresse : <https://www.banque-france.fr/statistiques/acces-aux-series/methodologies>

Toutes les séries publiées par la Banque de France sont accessibles à l'adresse [Webstat Banque de France](#)

## B – Les défaillances d'entreprises par taille

Défaillances en nombre d'unités légales, glissement en %

Taille	Cumul 12 derniers mois <sup>a</sup> (données brutes)				Glissement 3 mois cvs-cjo <sup>b</sup>		Données mensuelles cvs-cjo		
	Déc. 15	Déc. 16	Déc. 16/Déc. 15	Jan. 17 prov.	Jan. 17/Jan. 16	Déc. 16	Oct. 16	Nov. 16	Déc. 16
PME, dont	63 042	58 027	-8,0 %	57 721	-7,4 %	-3,6 %	4 744	4 826	4 287
Microentreprises et taille indéterminée	59 585	54 905	-7,9 %	54 599	-7,3 %	-3,7 %	4 504	4 583	4 067
Très petites entreprises	2 068	1 873	-9,4 %	1 836	-11,2 %	8,8 %	159	150	149
Petites entreprises	1 028	905	-12,0 %	939	-6,0 %	-12,4 %	66	61	61
Moyennes entreprises	361	344	-4,7 %	347	-2,3 %	-0,2 %	23	32	25
ETI-GE	39	30	-23,1 %	30	-21,1 %				
<b>Ensemble</b>	<b>63 081</b>	<b>58 057</b>	<b>-8,0 %</b>	<b>57 751</b>	<b>-7,4 %</b>	<b>-3,6 %</b>	<b>4 746</b>	<b>4 828</b>	<b>4 289</b>

Source : Banque de France – Base Fiben. Données disponibles fin février 2017

Calcul : Banque de France – Direction des Entreprises – Observatoire des Entreprises

<sup>a</sup> Cumul des douze derniers mois comparé au cumul des mêmes mois un an auparavant

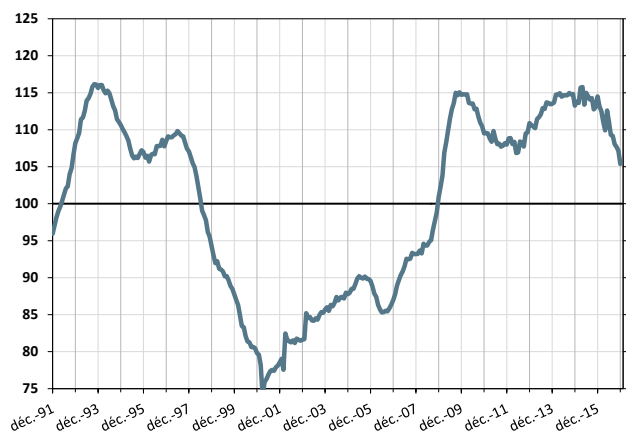
<sup>b</sup> Cumul des trois derniers mois comparé au cumul des trois mois précédents

## C – Évolution des défaillances d'entreprises

### 1 – Indice de défaillance

Cumul sur les douze derniers mois  
déc. 1991 à décembre 2016

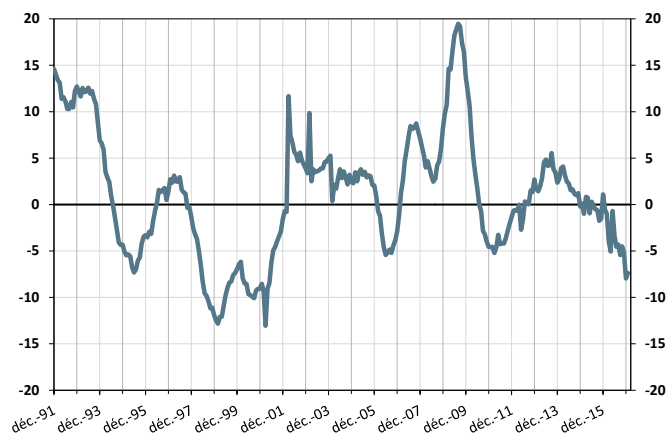
(en points, base 100 = moyenne déc. 90 – décembre 2016)



### 2 – Évolution du nombre de défaillances

Glissement annuel du cumul sur douze mois  
déc. 1991 à décembre 2016 (+ janvier 2017 provisoire)

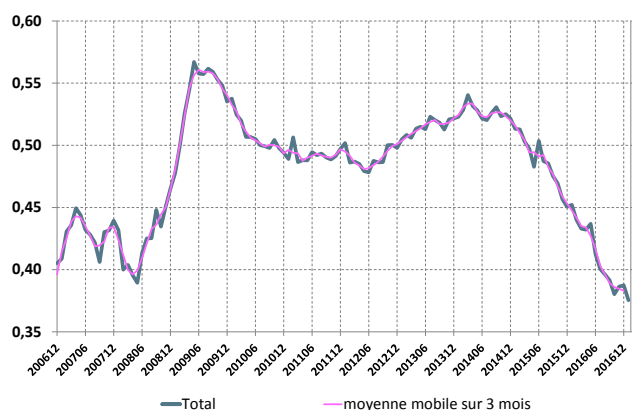
(en %)



### 3 – Poids des défaillances des entreprises non financières en termes de crédit – ensemble des entreprises

Cumul sur les douze derniers mois  
déc. 2006 à décembre 2016 (+ janvier 2017 provisoire)

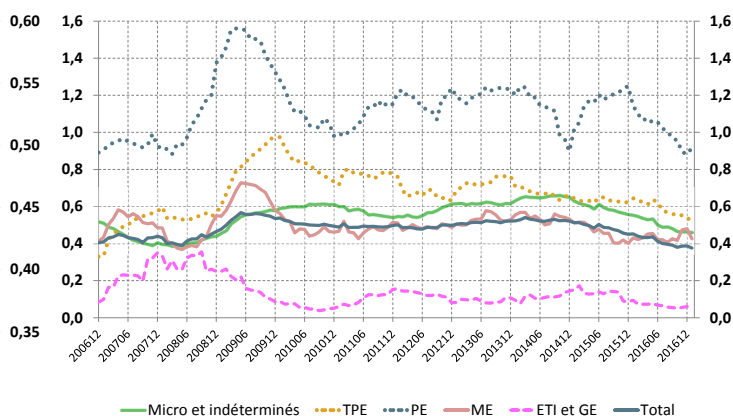
(en %)



### 4 – Poids des défaillances des entreprises non financières en termes de crédit – décomposition par taille d'entreprise

Cumul sur les douze derniers mois  
déc. 2006 à décembre 2016 (+ janvier 2017 provisoire)

(en points de %)



Source : Banque de France, Direction des Entreprises, Données disponibles fin février 2017