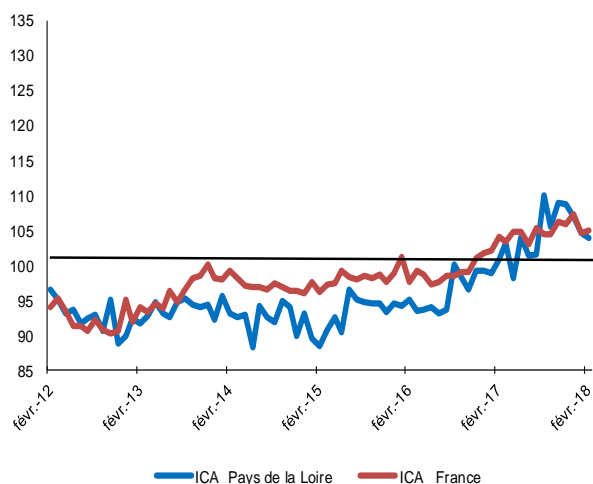


Dans l'industrie, les productions se maintiennent. L'indicateur du Climat des Affaires fléchit légèrement, entraîné par les difficultés de recrutement ressenties par les entreprises, et en dépit de carnets de commandes très étoffés. L'activité dans les services marchands se stabilise et l'ICA affiche une légère inflexion.

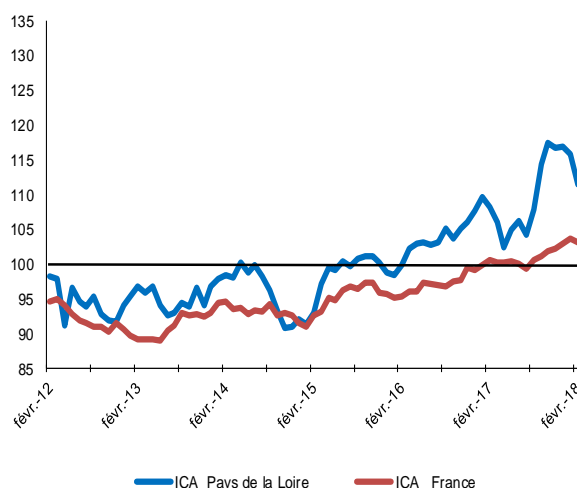
Indicateurs du Climat des Affaires

Un indicateur du climat des affaires permet une lecture rapide et simplifiée de la situation conjoncturelle. Il résume par une variable synthétique l'évolution des soldes d'opinion qui présentent des évolutions similaires dans le temps. En hausse, il traduit une amélioration du climat conjoncturel ; en baisse, sa dégradation ; 100 = moyenne de longue période.

Industrie



Services marchands



Enquêtes trimestrielles

4^{ème} trimestre 2017

Bâtiment et Travaux Publics

Dans la construction, les volumes d'activité sont en hausse au 4^{ème} trimestre, du bâtiment aux travaux publics.

Dernières enquêtes et statistiques nationales de la Banque de France

Enquête mensuelle de conjoncture – [Cliquer ici](#)

Défaillances d'entreprises – [Cliquer ici](#)

Investissements, marges et situation de trésorerie dans l'industrie et les travaux publics – [Cliquer ici](#)

Accès des entreprises au crédit – [Cliquer ici](#)

Conjoncture commerce de détail – [Cliquer ici](#)

Crédits par taille d'entreprises – [Cliquer ici](#)

Enquête régionale

Les entreprises en Pays de la Loire - Bilan 2017, Perspectives 2018 - [Cliquer ici](#)



24,1 %

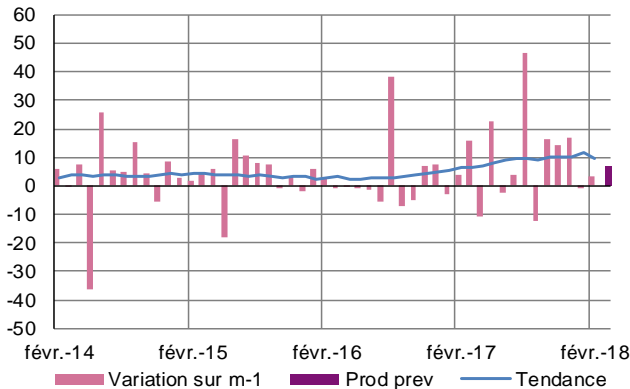
Poids des effectifs de l'industrie par rapport à la totalité des effectifs
(source : Acoess - Urssaf 31/12/2016)

Industrie

En février, la production se stabilise. Une demande toujours croissante est observée. Les prix des matières premières s'accroissent un peu. Les stocks restent maîtrisés. Les carnets de commandes restent élevés. Les prévisions de production à court terme sont stables.

Production passée et prévisions

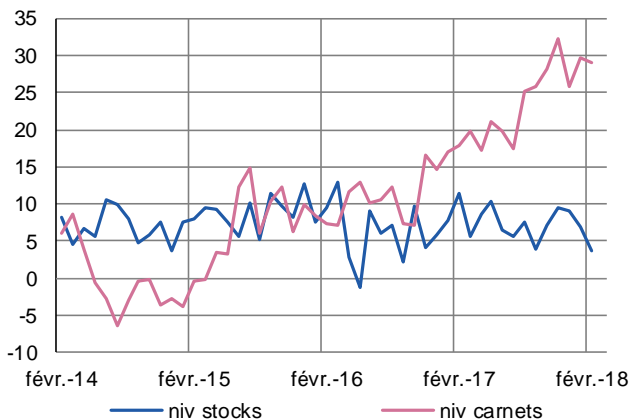
(en solde d'opinions CVS)



Corrigé des variations saisonnières, le mois de février marque une stabilité de la production. La fabrication de matériel de transport et les équipements électroniques, électriques et autres machines & équipements maintiennent le rythme de production, tandis que la fabrication d'autres produits industriels se contracte. En revanche, l'industrie agroalimentaire rebondit après quelques mois hésitants. Les prévisions demeurent bien orientées.

Situation des carnets et des stocks de produits finis

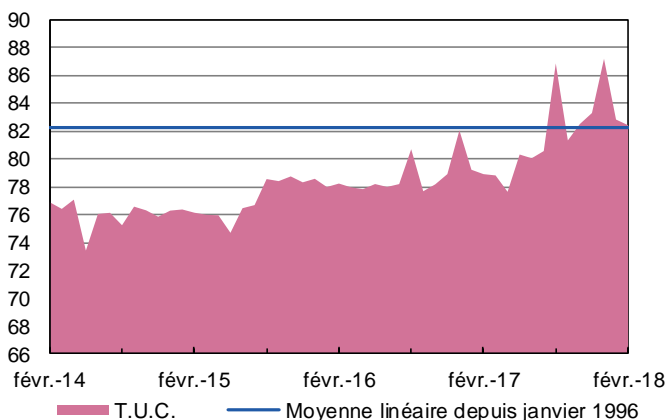
(en solde d'opinions CVS)



La situation très favorable des carnets de commandes tend à se stabiliser. Tous les secteurs évoluent dans le même contexte. Dans le même temps, les stocks sont bien maîtrisés dans toutes les branches à l'exception des équipements électroniques, électriques et autres machines & équipements où ils demeurent un peu forts.

Utilisation des capacités de production CVS

(en solde d'opinions CVS)



Le taux d'utilisation des capacités de production en très léger repli retrouve ce mois-ci sa moyenne de longue période, soutenu par les fabrications de matériel de transport, la fabrication d'équipements électriques et électroniques, machines & équipements, mais aussi l'industrie agroalimentaire qui rebondit. En revanche, les fabrications d'autres produits industriels sont en retrait.



22,6 %

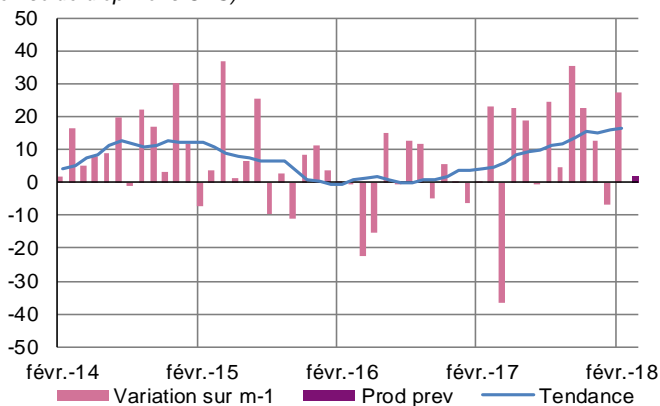
Poids des effectifs du sous-secteur dans la totalité de l'industrie
(source : Acoff - Urssaf 31/12/2016)

Fabrication de denrées alimentaires et de boissons

La production rebondit dans l'ensemble du secteur, hormis la transformation de la viande qui se maintient. Les commandes globales sont en nette progression, grâce à une demande externe dynamique. Les prix des matières premières sont stables. Les prix des produits finis ne varient pas encore dans l'attente des résultats des négociations avec les GMS. Les stocks sont jugés normaux. Les carnets de commande restent corrects. Les prévisions de production apparaissent mesurées.

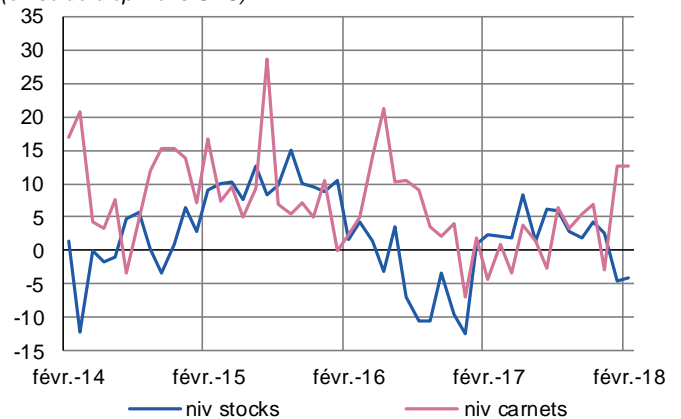
Production passée et prévisions

(en solde d'opinions CVS)



Situation des carnets et des stocks de produits finis

(en solde d'opinions CVS)



Transformation et conservation de la viande et préparation à base de viande

La production se maintient ce mois-ci, après un mois de janvier hésitant. La demande domestique apparaît très dynamique et emporte la tendance globale. Les prix des matières premières et des produits finis fléchissent. Les stocks sont jugés corrects. Les carnets de commandes sont encore à peine normaux, la production prévue est inchangée.

Fabrication de produits de boulangerie-pâtisserie, pâtes

La production du mois est en nette hausse, sous l'effet d'une demande externe et interne dynamique. De fait, le taux d'utilisation des capacités de production rebondit. Les prix des produits finis sont stables dans l'ensemble. Les stocks et les carnets de commandes sont favorablement orientés. Les prévisions de production à court terme restent cependant nuancées.



13,6 %

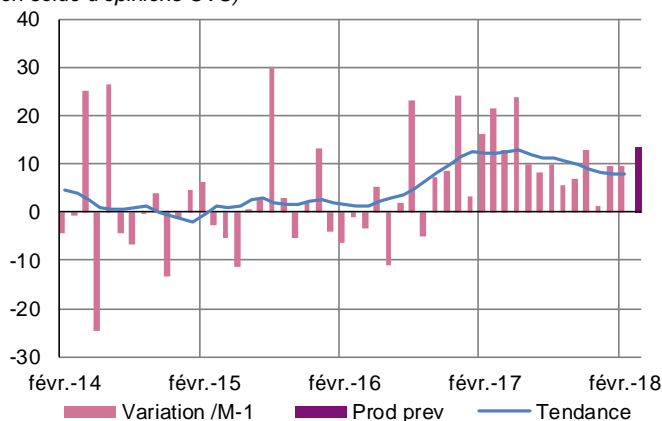
Poids des effectifs du sous-secteur dans la totalité de l'industrie
(source : Acoff - Urssaf 31/12/2016)

Équipements électriques électroniques, informatiques et autres machines

L'activité du secteur s'accroît légèrement. La demande est constante, en interne comme en externe. Les prix des matières premières continuent de croître, dans les composants électriques notamment. Les stocks sont jugés encore forts mais tendent à se normaliser. Les carnets demeurent élevés. Dans ce contexte la production prévisionnelle est à la hausse.

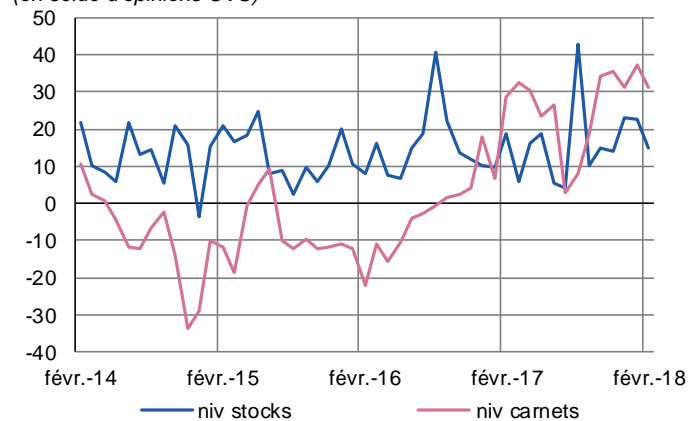
Production passée et prévisions

(en solde d'opinions CVS)



Situation des carnets et des stocks de produits finis

(en solde d'opinions CVS)



Fabrication produits informatiques et électroniques, optiques

L'activité poursuit sa dynamique en février, grâce à une demande étrangère et domestique très présente. Les prix des matières premières progressent un peu, comme ceux des produits finis. La situation des stocks est conforme et les carnets restent consistants. La production prévue est très favorablement orientée.

Fabrication de machines et équipements n.c.a.

La production du mois se stabilise, quelque que soit le segment, en liaison avec une demande interne et externe ralentie. Les prix des matières premières apparaissent en hausse, tandis que ceux des produits finis ne varient pas. Les stocks sont jugés forts, au-delà d'une situation normale. Les carnets demeurent cependant très bien garnis. Dans ce contexte, la production prévue est favorable.



12,1 %

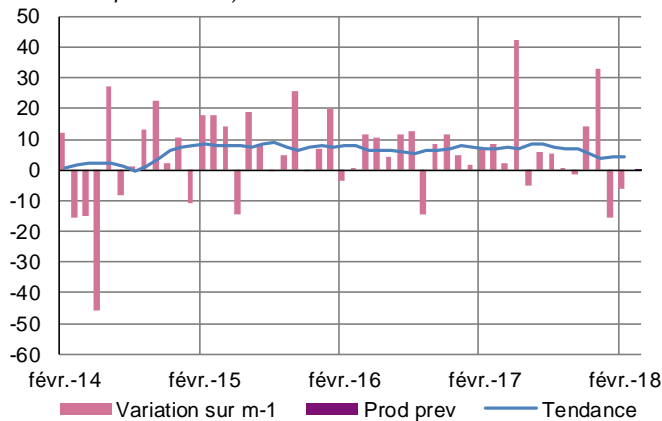
Poids des effectifs du sous-secteur dans la totalité de l'industrie
(source : Acoess - Urssaf 31/12/2016)

Matériels de transport

L'activité se stabilise. Les niveaux de production sont élevés dans les autres matériels de transport. La demande est très ferme en France et à l'étranger. Les tensions sur les matières premières persistent. Les carnets de commandes sont très bien garnis. Les prévisions tablent sur le maintien des cadences de fabrication.

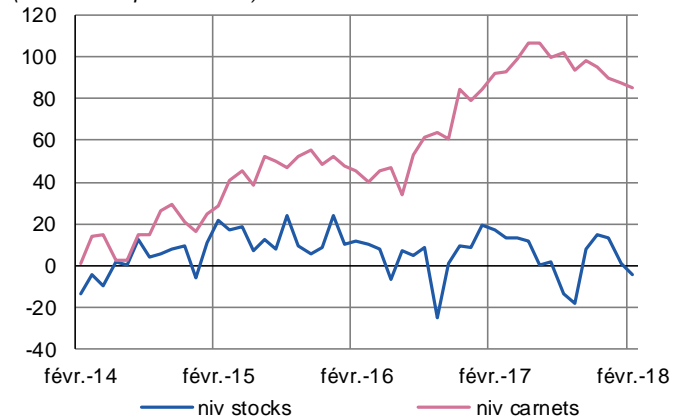
Production passée et prévisions

(en solde d'opinions CVS)



Situation des carnets et des stocks de produits finis

(en solde d'opinions CVS)



Industrie automobile

Le niveau de la production se conforte en regard d'une demande en augmentation dans ses composantes nationales et étrangères. Les prix sont stables dans l'ensemble bien que les tensions sur les matières premières restent d'actualité.

L'appréciation du niveau des stocks est bonne, les difficultés d'approvisionnement sont moins persistantes.

Constructeurs, équipementiers et carrossiers affichent des carnets de commandes bien garnis.

Les prévisions sont bien orientées.

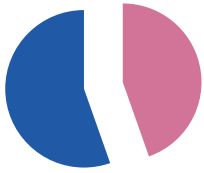
Fabrication d'autres matériels de transports

L'activité régresse en février mais demeure à haut niveau dans les différents compartiments : navale, aéronautique, plaisance et autres. La demande est toujours dynamique, même si un tassement est perçu en provenance de l'étranger.

Les prix ne subissent pas de variation. Les stocks sont un peu étroits, dépendant de certaines difficultés d'approvisionnement.

La visibilité offerte par les carnets de commandes est toujours très large.

Les perspectives sont très favorables.



44,6 %

Poids des effectifs du sous-secteur dans la totalité de l'industrie
(source : Acoess - Urssaf 31/12/2016)

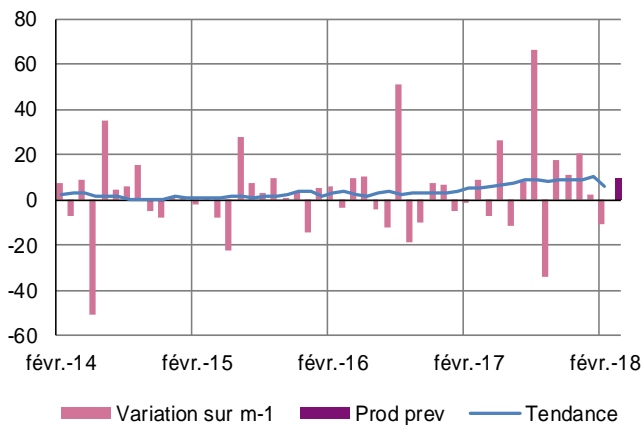
Autres produits industriels

Métallurgie et produits métalliques - Produits en caoutchouc, plastique et autres produits non métalliques - Textile, habillement, cuir et chaussures - Bois, papier et imprimerie

L'activité d'ensemble du secteur se contracte ce mois-ci, de façon contrastée cependant : ralentissement dans le bois-papier-imprimerie et les autres industries manufacturières, stabilité dans le caoutchouc-plastique ou la métallurgie, et rebond dans le textile-habillement-cuir-chaussures. La demande globale se maintient. Les prix des matières premières sont en hausse. La situation des stocks est maîtrisée et les carnets restent bien garnis. Les prévisions de production sont à une légère hausse.

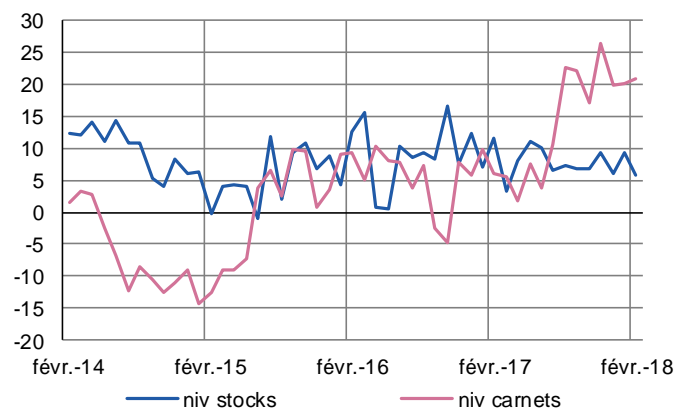
Production passée et prévisions

(en solde d'opinions CVS)



Situation des carnets et des stocks de produits finis

(en solde d'opinions CVS)



Métallurgie et fabrication de produits métalliques

La production se stabilise ce mois-ci en dépit d'une demande dynamique, interne essentiellement. Les prix des matières premières sont plutôt stables, tandis que ceux des produits finis s'apprécient, dans la métallurgie notamment. La situation des stocks est normale et les carnets continuent de s'épaissir. Les prévisions de production sont favorables.

Produits en caoutchouc, plastique et autres

Le mois sous revue marque un simple maintien de l'activité, due en partie à une demande externe de nouveau en retrait. Les prix des matières premières comme des produits finis croissent. Les stocks sont jugés encore forts. Les carnets de commandes sont bien garnis. Dans ce contexte, les prévisions sont bien orientées.

Autres industries manufacturières, réparation et installation de machines

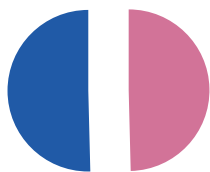
La production du mois se tasse, en dépit d'une demande étrangère fortement présente. Les prix des matières premières comme des produits finis ne varient pas de façon significative. Les stocks restent un peu élevés. Les carnets, très volatils, ressortent bien remplis. Les prévisions apparaissent ainsi confiantes.

Textile, habillement, cuir, chaussures

La production du mois est en hausse, tirée par une demande interne et externe soutenue, en particulier dans l'habillement. Les prix sont stables. Les stocks un peu étroits. Les carnets ressortent plus consistants mais, cependant, les prévisions de productions sont mesurées.

Travail du bois, industrie du papier et imprimerie

La production du mois apparaît en retrait, impactée par le ralentissement observé dans la composante papier-carton. Les prix des matières premières et des produits finis s'inscrivent en nette hausse, dans le bois. Les stocks sont jugés conformes. Les carnets de commandes sont encore consistants, mais les prévisions de production sont étales.



49,6 %

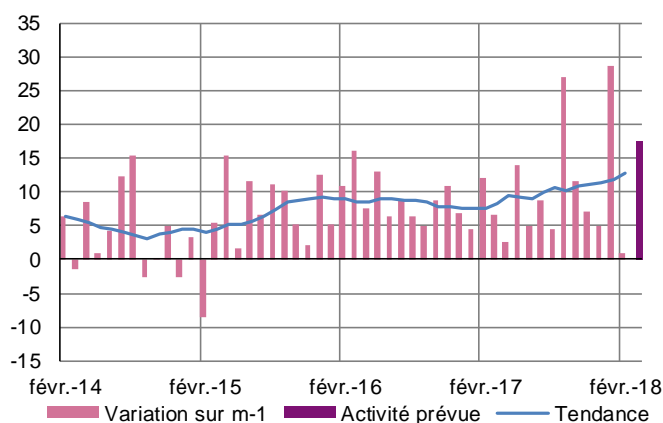
Poids des effectifs des services marchands par rapport à la totalité des effectifs
(source : Acoff - Urssaf 31/12/2016)

Services marchands

En février, l'activité se maintient à un bon niveau, soutenue par une demande interne ou externe qui ne faiblit pas. Les prix évoluent peu et les trésoreries apparaissent toujours très confortables. Les prévisions d'activité sont favorables.

Évolution globale

Activité passée et prévisions
(en solde d'opinions CVS)



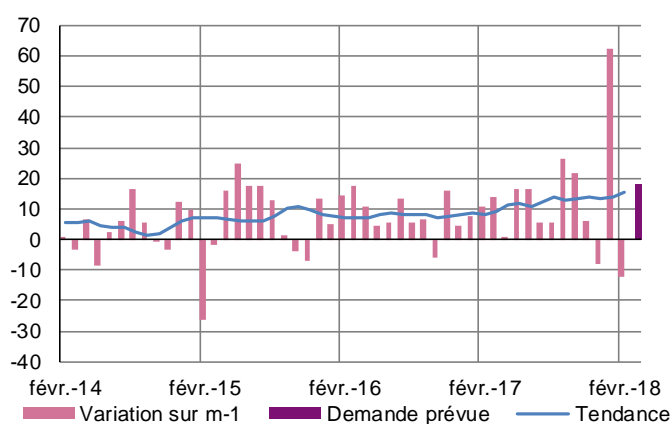
Le mois sous revue affiche une activité stable mais contrastée selon les compartiments : dynamique dans le conseil ou le soutien aux entreprises, en légère progression dans la réparation automobile, en repli dans le transport et l'hôtellerie restauration.

La demande globale reste dynamique, en particulier dans le soutien aux entreprises. Elle fléchit dans l'hôtellerie-restauration et le travail temporaire, où les difficultés de recrutement pénalisent l'activité.

Les perspectives d'activité ainsi que celles d'embauche de personnel sont orientées à la hausse.

Réparation automobile, transports, hébergement et restauration

Évolution de la demande et prévisions
(en solde d'opinions CVS)



Réparation d'automobiles

L'activité demeure soutenue. La demande se renforce. Les prix sont stables et les trésoreries sont confortées. Les prévisions d'activité sont favorables.

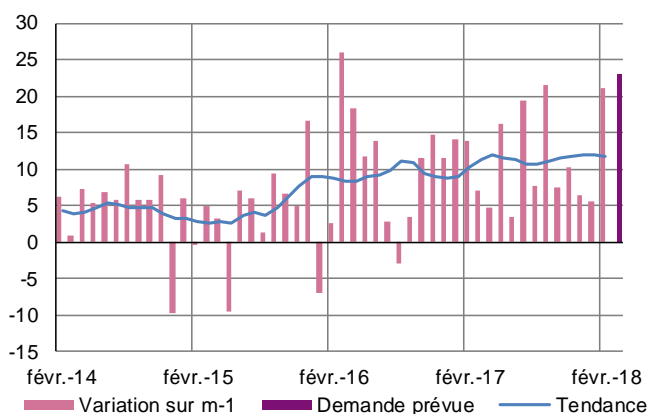
Transports

Lors du mois de février, les conditions météorologiques ont perturbé l'activité qui se contracte, nonobstant une demande globale dynamique. La situation des trésoreries reste excellente en dépit de ce contexte. Les prévisions sont favorablement orientées.

Hébergement et restauration

Après un net rebond le mois précédent, l'activité se contracte ce mois-ci, sous l'effet d'une demande globale un peu moins présente, dans la restauration notamment.

Malgré tout, la demande étrangère se maintient. La situation des trésoreries ne se dégrade pas. La saison printanière s'ouvre sur de belles perspectives d'activité.

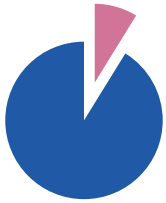


Activités juridiques, comptables, gestion, architecture, ingénierie, analyse technique

L'activité en février s'accélère, notamment dans le conseil et l'ingénierie. La demande, qu'elle soit interne ou externe, est vigoureuse. Les prix sont stables et la situation des trésoreries s'améliore de nouveau. Les prévisions d'activité sont très bien orientées.

Activité de services administratifs et de soutien

L'activité est en progression notable, dans le nettoyage par exemple. La demande interne poursuit sa tendance haussière, voire accélère. Les prix sont stables. Les trésoreries se renforcent. Les prévisions tablent sur une augmentation générale de l'activité.



8,8 %

Poids des effectifs du bâtiment et des travaux publics par rapport à la totalité des effectifs
(source : Acoess - Urssaf 31/12/2016)

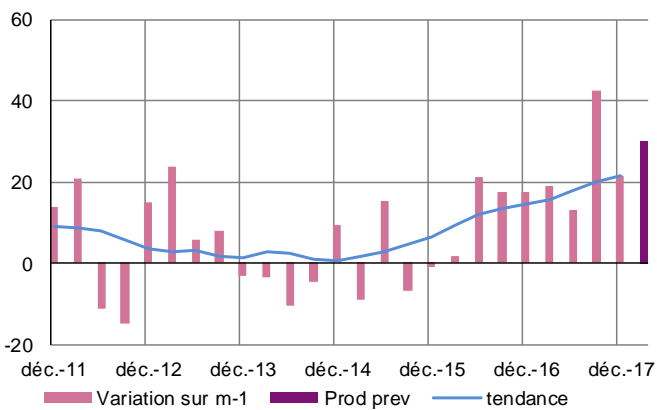
Bâtiment et Travaux Publics

4^{ème} trimestre 2017

L'activité de la construction confirme, en cette fin d'année, les tendances observées les mois précédents : hausse générale des volumes traités, en Bâtiment comme en Travaux Publics. Dans le détail du Bâtiment, le gros œuvre comme le second continuent de progresser, quelque soit leur compartiment. Les devis sont cependant tendus. Les perspectives d'activité, en lien avec les autorisations et les mises en chantier ainsi que les transactions dans l'ancien, sont très favorables.

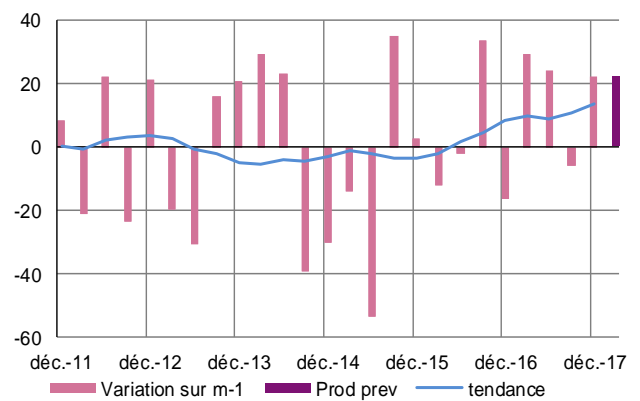
Bâtiment

Évolution de l'activité et prévisions
(en solde d'opinions CVS)



Travaux Publics

Évolution de l'activité et prévisions
(en solde d'opinions CVS)



Bâtiment

Gros œuvre

L'activité dans la construction de maisons individuelles se stabilise en fin d'année, après des mois soutenus. Les carnets de commandes sont toujours très étoffés, en lien avec les autorisations de logement en hausse constante. Les perspectives sont très favorables.

Second œuvre

Dans le marché du neuf comme de l'ancien, l'ensemble des composantes du second-œuvre bénéficie de courants d'affaires favorables. Les travaux d'installation électrique, thermique ou de peinture-vitrerie profitent du dynamisme observé de la demande. Les travaux de revêtement de sols et murs sont plus mesurés. Les carnets sont dans l'ensemble bien étoffés. Les prévisions sont favorables.

Travaux Publics

L'activité dans les Travaux Publics accélère en fin de trimestre, notamment dans le terrassement. Elle est un peu plus nuancée dans les réseaux. Les carnets de commandes se sont nettement remplis pendant la période, sans pour autant que les prix soient revus à la hausse, ni que les effectifs progressent. Les perspectives sont favorables.

Contactez nous

Banque de France
Succursale de Nantes
CS 20725
44007 Nantes Cedex 1

Téléphone :
02 40 12 53 53

Renseignements d'ordre général :
Courriel : 0589-PER-UT@banque-france.fr

Les rédacteurs en chef :
Nathalie KRECKELBERGH
Frédéric BOISSIER

Le directeur de la publication :
Roger MARTINEAU
Directeur Régional