

27 juillet 2020

Évolutions monétaires – France • Juin 2020

Le rythme de constitution de dépôts à vue diminue relativement aux trois mois précédents, mais en rythme annuel la croissance de la monnaie demeure soutenue

S'agissant de l'agrégat M1, en juin, les dépôts à vue augmentent de 25,0 Mds, en repli par rapport à mai (55,0 Mds) et avril (58,8 Mds), mais toujours supérieurs aux montants observés antérieurement à la crise du COVID-19 (21,5 Mds en juin 2019 à titre de référence). Il en résulte un nouveau renforcement du taux de croissance exprimé en rythme annuel, de + 23,6 %, après + 23,0 % en mai et + 19,1 % en avril.

Pour l'agrégat M2 – M1, la légère reprise des dépôts à terme (+ 1,6 % en juin après - 1,6 % en mai) et surtout la hausse des comptes sur livret (+ 6,7 %, après + 6,0 % en mai) ont contribué à la forte hausse du taux de croissance des ressources résidentes incluses dans M2-M1 en juin (+ 6,0 % après + 4,9 % en mai et + 4,4 % en avril).

L'agrégat M3 – M2 renoue avec une croissance positive (+ 2,7% en juin après - 4,3% en mai) en raison de la moindre contraction des titres d'OPC monétaires en juin (- 2,0 %, après - 13,7 % en mai), et de liquidités monétaires résultant d'opérations de pension.

Au total, après prise en compte des avoirs et engagements vis-à-vis du reste de la zone euro, la croissance de la composante française de l'agrégat M3 se renforce en juin : + 13,9 % après + 12,6 % en mai.

France : ressources monétaires des institutions financières monétaires

	Encours (en Mds €) (a)	Taux de croissance annuel (en %) (a)		
		juin-20	avr-20	mai-20
Dépôts à vue	1 344	19,1	23,0	23,6
= Ressources résidentes incluses dans M1	1 344	19,1	23,0	23,6
<i>Ressources résidentes incluses dans M1, moyenne mobile 3 mois</i>		15,2	19,2	21,9
Dépôts à terme ≤ 2 ans	118	-2,4	-1,6	1,6
+ Comptes sur livret	741	5,5	6,0	6,7
= Ressources résidentes incluses dans M2-M1	858	4,4	4,9	6,0
<i>Ressources résidentes incluses dans M2-M1, moyenne mobile 3 mois</i>		4,5	4,8	5,1
Titres d'OPC monétaires	244	-18,4	-13,7	-2,0
+ Pensions	37	131,3	92,4	77,5
+ Titres de créance ≤ 2 ans	59	1,4	0,0	-3,8
= Ressources résidentes incluses dans M3-M2	341	- 5,7	- 4,3	2,7
<i>Ressources résidentes incluses dans M3-M2, moyenne mobile 3 mois</i>		0,6	- 2,0	- 2,4
Total des ressources résidentes incluses dans M3	2 543	9,9	12,3	14,1
<i>Total des ressources résidentes incluses dans M3, moyenne mobile 3 mois</i>		9,1	10,7	12,1
+ Engagements monétaires bruts vis-à-vis du reste de la zone euro	251	8,8	11,2	6,7
- Avoirs monétaires bruts vis-à-vis du reste de la zone euro	48	-6,4	-4,7	-8,5
= Composante française de l'agrégat monétaire M3 de la zone euro	2 746	10,2	12,6	13,9
<i>Composante française de l'agrégat monétaire M3 de la zone euro, moyenne mobile 3 mois</i>		9,1	11,0	12,2

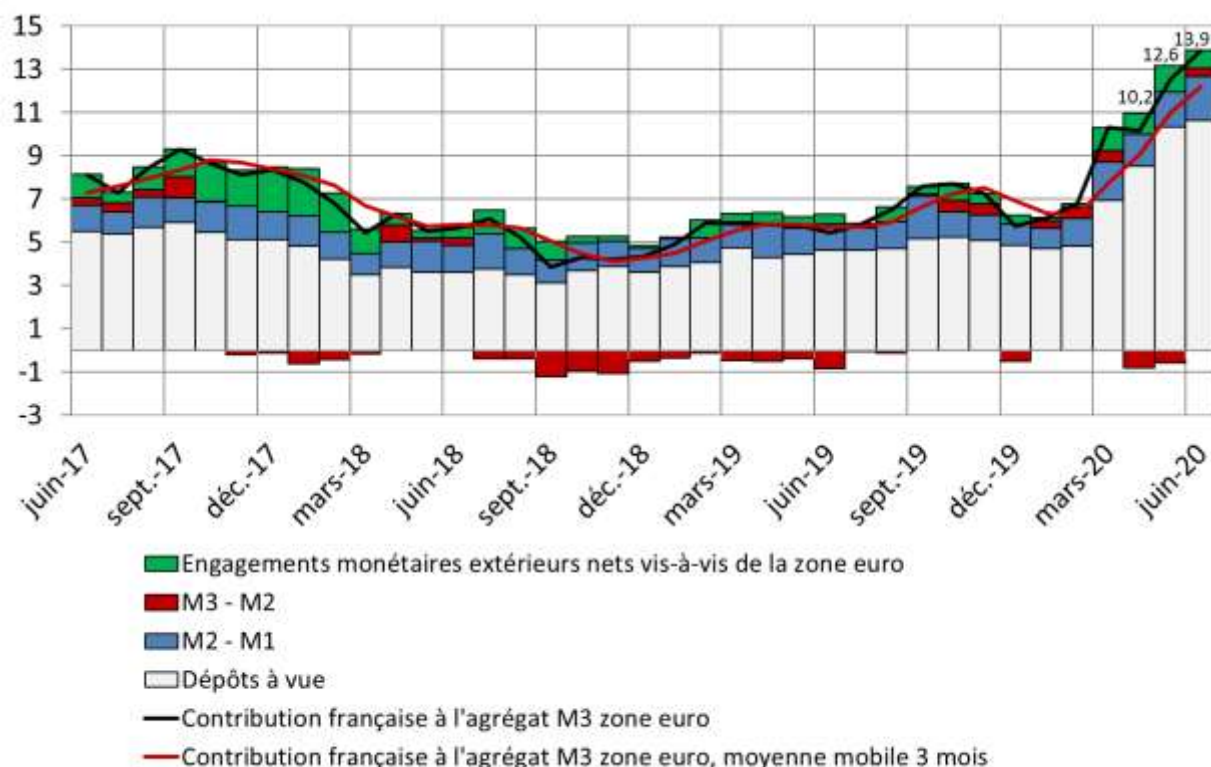
(a) Données cvs.

Source et réalisation : Banque de France – Direction générale de la statistique, des études et de l'international



Contributions à la croissance de la composante française de M3

(Taux de croissance annuel en %)



Complément

L'encours des avoirs monétaires (hors billets et pièces) est constitué de placements d'une durée inférieure ou égale à 2 ans que les agents détenteurs de monnaie (ménages, sociétés non financières, administrations publiques hors administration centrale, sociétés d'assurance, OPC non monétaires, entreprises d'investissement et organismes de titrisation, pour l'essentiel) détiennent auprès des institutions financières monétaires (établissements de crédit, sociétés de financement, Caisse des dépôts et consignations, OPC monétaires et banque centrale).

Les comptes sur livrets comprennent les livrets A, les livrets de développement durable, les comptes d'épargne logement, les livrets d'épargne populaire, les livrets jeunes et les livrets ordinaires. L'épargne réglementée est en partie centralisée au Fonds d'épargne géré par la Caisse des dépôts et consignations et ne fait ainsi que transiter par les bilans des banques. Les pensions sont des opérations d'achats temporaires de titres par la clientèle (notamment entreprises, assurances et OPC non monétaires). Les titres de créance à deux ans au plus comprennent principalement des certificats de dépôts émis par les banques françaises et souscrits par des clients qui n'ont pas la qualité d'établissement de crédit ou d'OPC monétaire.

Les taux de croissance des encours sont calculés en corrigeant les variations d'encours des effets ne résultant pas de transactions économiques, en particulier des corrections d'erreurs de classement, mais pas des effets de change.

