

## Éditorial



*François Villeroy de Galhau,  
Gouverneur de la Banque de France*



Madame, Monsieur,

Je suis très heureux de vous présenter aujourd'hui le premier numéro de notre publication « Tendances régionales » revue et adaptée à la nouvelle carte des régions françaises résultant de la réforme territoriale.

« Tendances régionales » manifeste et symbolise l'ancrage de la Banque de France dans les régions et départements. Je remercie très chaleureusement les chefs d'entreprises et dirigeants de société, qui nous permettent, chaque début de mois, de retracer l'évolution de la situation économique régionale dans ses pages et nationale dans « l'Enquête mensuelle de conjoncture ».

En retour, nous faisons tout pour que ces informations agrégées et sectorielles vous soient utiles pour vous éclairer sur la marche de l'économie dans votre région, vous permettre de situer votre entreprise sur le plan régional et national, et vous aider à évaluer votre environnement concurrentiel de même que vos choix stratégiques.

J'ai enfin plaisir à souligner, au travers de cette publication mais aussi de bien d'autres actions de proximité, le lien fort qui unit la Banque de France et les entreprises. C'est dans ce cadre que vos interlocuteurs habituels dans nos succursales dans chaque département, à commencer par leurs directeurs, sont en permanence à vos côtés et à votre écoute pour vous présenter et vous proposer l'ensemble de nos services à l'économie.

Je vous souhaite une excellente lecture de ce nouveau « Tendances régionales », que vous pouvez aussi nous aider à améliorer pour mieux répondre à vos besoins en nous faisant part de vos remarques, observations, critiques et suggestions.

Bien à vous,

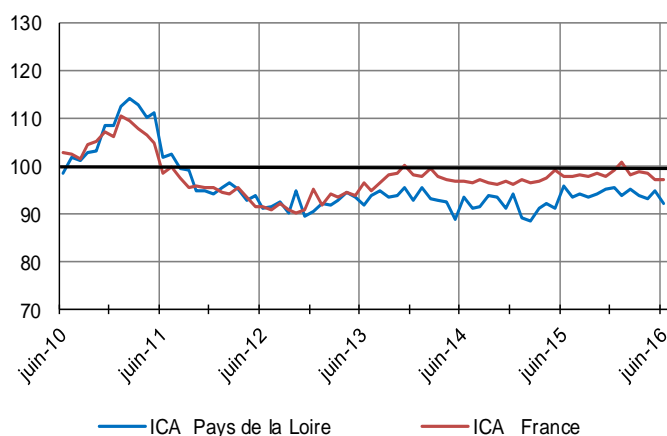


La production se tasse légèrement dans l'industrie en raison de commandes globales un peu moins soutenues, mais les prévisions restent bien orientées. L'activité se stabilise dans les services marchands et les prévisions sont favorables. Dans le bâtiment les indicateurs d'activité sont favorables. Dans le commerce de gros les volumes d'affaires sont stables.

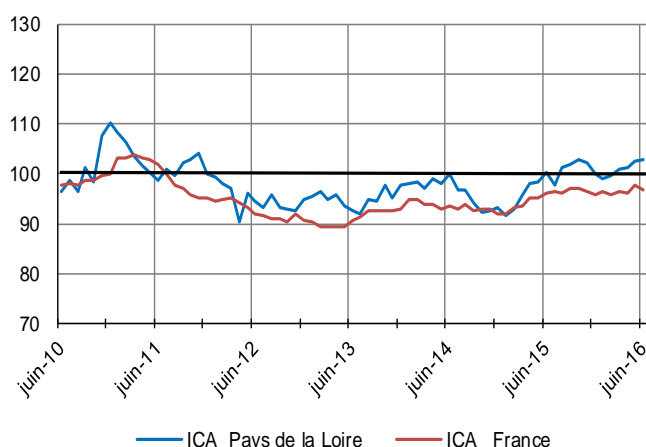
## Indicateurs du Climat des Affaires

Un indicateur du climat des affaires permet une lecture rapide et simplifiée de la situation conjoncturelle. Il résume par une variable synthétique l'évolution des soldes d'opinion qui présentent des évolutions similaires dans le temps. En hausse, il traduit une amélioration du climat conjoncturel ; en baisse, sa dégradation ; 100 = moyenne de longue période.

### Industrie



### Services marchands



## Enquêtes trimestrielles

### Bâtiment et Travaux Publics

L'activité est en hausse dans les deux secteurs du bâtiment, gros-œuvre et second œuvre. Mais elle reste en retrait dans les travaux publics.

Les prévisions sont bien orientées dans l'ensemble des composantes de la Construction.

### Commerce de gros

L'activité est stable, mais très contrastée selon les secteurs.

Les prévisions de vente sont favorables.

## Dernières enquêtes et statistiques nationales de la Banque de France

### Régionales

**Bâtiment et Travaux publics** – Cette enquête trimestrielle est réalisée aux mois de janvier, juillet et octobre.

[Accéder à la dernière enquête](#)

**Commerce de gros** – Cette enquête trimestrielle est réalisée aux mois de janvier, juillet et octobre.

[Accéder à la dernière enquête](#)

**Les entreprises en Pays de la Loire**

Bilan 2015, perspectives 2016 – [Cliquer ici](#)

### Nationales

**Enquête mensuelle de conjoncture** – [Cliquer ici](#)

**Commerce de détail** – [Cliquer ici](#)

**Travaux publics et commerce de gros** – [Cliquer ici](#)

**Information sur les entreprises :**

- Défaillances d'entreprises – [Cliquer ici](#)
- Évolution des crédits aux entreprises – [Cliquer ici](#)
- Coût du crédit aux entreprises – [Cliquer ici](#)



24,7 %

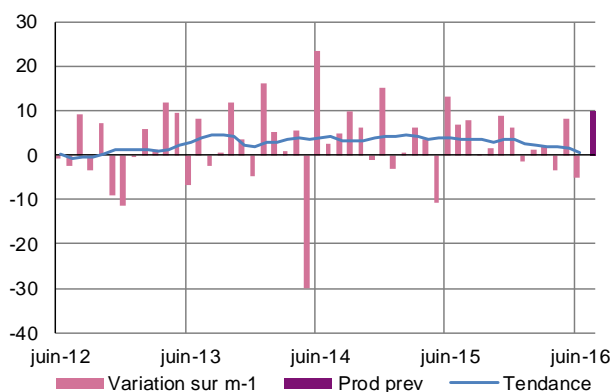
Poids des effectifs de l'industrie par rapport à la totalité des effectifs  
(source : Acoess - Urssaf 31/12/2014)

## Industrie

En juin, la production d'ensemble de l'industrie se tasse légèrement. Les commandes globales marquent un peu le pas, y compris dans leur composante étrangère. Les prix sont stables, aussi bien pour les matières premières que pour les produits finis. Les stocks sont jugés plus forts que le mois précédent et inversent la tendance récente. Les carnets restent bien garnis. Les prévisions de production à court terme sont favorables.

### Production passée et prévisions

(en solde d'opinions CVS)

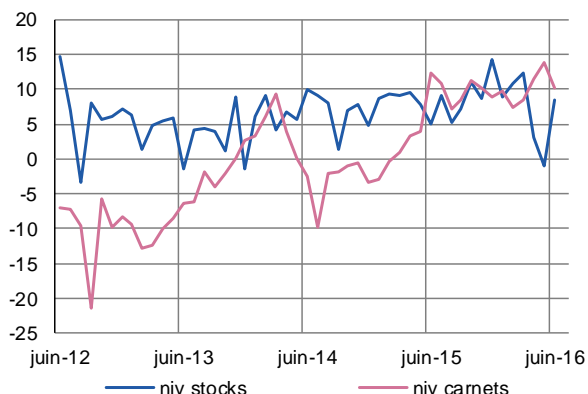


La production d'ensemble du secteur se tasse, notamment dans le domaine des équipements électriques et électroniques, et les autres produits industriels. Elle s'apprécie en revanche dans l'industrie agroalimentaire et se maintient dans la fabrication de matériel de transport.

La tendance est bien orientée.

### Situation des carnets et des stocks de produits finis

(en solde d'opinions CVS)

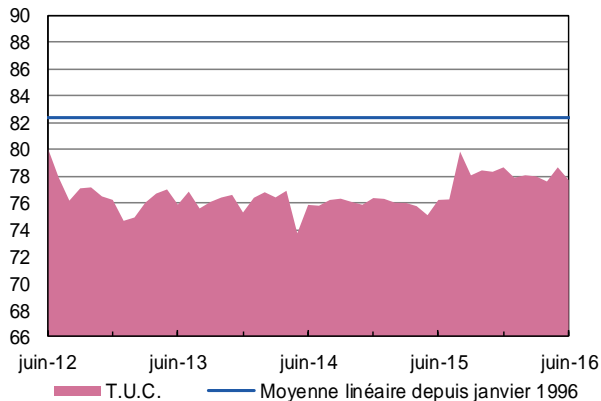


Les carnets sont jugés bons sur la période, tirés par la fabrication de matériels de transport.

Les stocks sont un peu forts, notamment dans les secteurs des équipements électriques et électroniques et la fabrication des autres produits industriels

### Utilisation des capacités de production CVS

(en solde d'opinions CVS)



Le taux d'utilisation des capacités de production est en léger retrait ce mois-ci malgré l'amélioration constatée pour les secteurs de l'agroalimentaire et du matériel de transport.



**22,1 %**

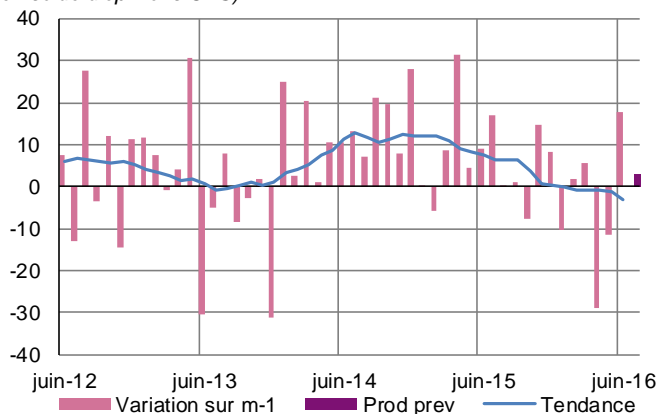
Poids des effectifs du sous-secteur dans la totalité de l'industrie  
(source : Acoff - Urssaf 31/12/2014)

## Fabrication de denrées alimentaires et de boissons

La production dans l'industrie agro-alimentaire est en hausse dans toutes les branches. Les commandes globales sont soutenues, en dépit d'un léger recul de la demande externe. Les prix des matières premières comme des produits finis sont stables. Les stocks sont jugés normaux. Les carnets de commandes restent bien garnis. Les prévisions de production misent sur une légère augmentation.

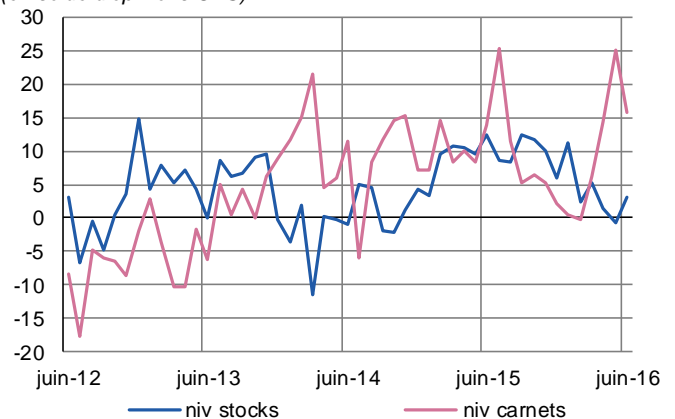
### Production passée et prévisions

(en solde d'opinions CVS)



### Situation des carnets et des stocks de produits finis

(en solde d'opinions CVS)



### Transformation et conservation de la viande et préparation à base de viande

La production est orientée nettement à la hausse, soutenue par des commandes globales dynamiques tant en interne qu'à l'export.

Les prix des matières premières comme des produits finis sont stables. Les stocks sont jugés importants et les carnets de commandes stables.

La production prévue est bien orientée.

### Fabrication de produits de boulangerie-pâtisserie, pâtes

La production du mois reste dynamique, sous l'effet d'une demande interne soutenue. Le prix des matières premières n'évolue pas tandis que celui des produits finis a tendance à baisser. Les stocks sont jugés normaux et les carnets insuffisants. Les prévisions sont favorables.



**13,9 %**

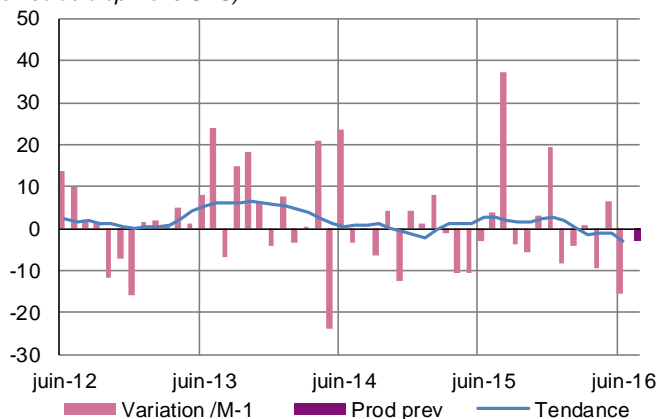
Poids des effectifs du sous-secteur dans la totalité de l'industrie  
(source : Acoess - Urssaf 31/12/2014)

## Équipements électriques électroniques, informatiques et autres machines

L'activité du mois est en recul, notamment dans le secteur de la fabrication de machines et équipements. La demande globale marque également le pas. Les prix sont globalement stables. Les stocks sont jugés un peu élevés. Les carnets de commandes restent peu garnis mais sont mieux orientés. Les prévisions de production sont prudentes et misent sur la stabilité.

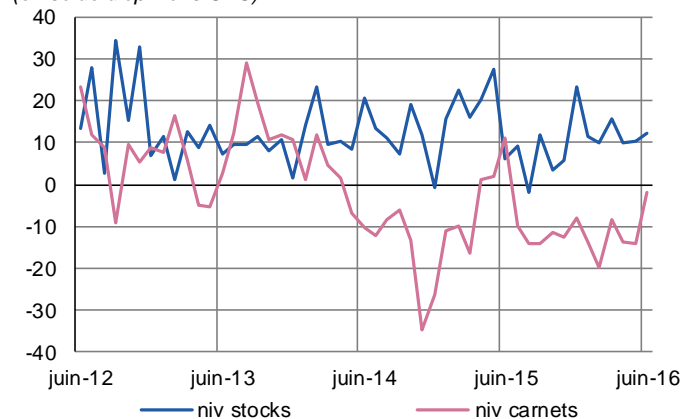
### Production passée et prévisions

(en solde d'opinions CVS)



### Situation des carnets et des stocks de produits finis

(en solde d'opinions CVS)



#### Fabrication produits informatiques et électroniques, optiques

L'activité est en retrait sensible, en raison d'une demande globale en recul, en particulier interne. Les prix des matières premières comme des produits finis sont stables.

Les carnets de commandes se dégradent légèrement.

Les stocks sont jugés encore importants. La production prévue reste quasiment stable.

#### Fabrication de machines et équipements n.c.a.

L'activité s'est contractée, sous l'effet d'un recul marqué de la demande externe et interne. Les prix des matières premières sont revalorisés contrairement à ceux des produits finis qui restent stables.

Les stocks repartent à la hausse et sont donc jugés élevés. Les carnets de commandes restent insuffisants. La production prévue reste ainsi en retrait.



**11,6 %**

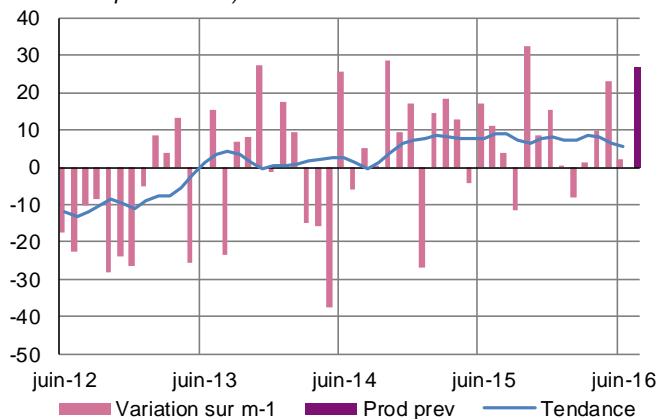
Poids des effectifs du sous-secteur dans la totalité de l'industrie  
(source : Acoess - Urssaf 31/12/2014)

## Matériels de transport

L'activité est stable à un bon niveau malgré le repli de la demande sur le marché national et étranger. Les prix n'évoluent pas. Les stocks sont jugés maîtrisés. Les carnets sont bien garnis. Les prévisions affichent une bonne visibilité pour les prochains mois.

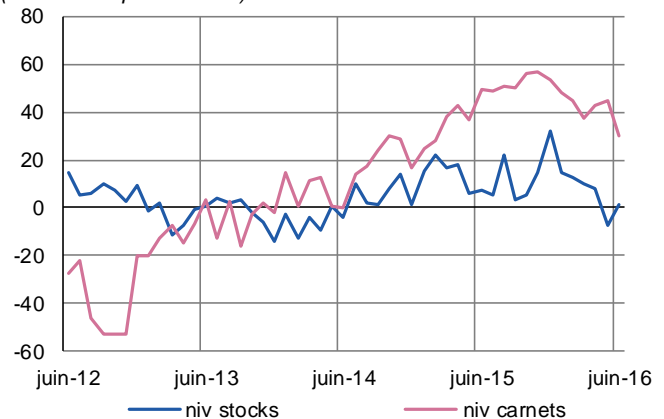
### Production passée et prévisions

(en solde d'opinions CVS)



### Situation des carnets et des stocks de produits finis

(en solde d'opinions CVS)



### Industrie automobile

Les productions maintiennent un rythme soutenu, développé tant par les constructeurs que les équipementiers et les carrossiers.

La demande enregistre un tassement pour ses composantes française et étrangère. Les prix des matières premières comme des produits finis sont stables.

Les stocks sont en légère diminution à l'approche de la pause estivale.

La visibilité offerte par les carnets de commande est satisfaisante. Les perspectives sont positives et favorisent des recours au personnel intérimaire.

### Fabrication d'autres matériels de transports

Les mises en fabrication sont toujours à un niveau élevé. Mais la demande est moins dynamique pour bon nombre d'industriels de ce secteur sur le marché national comme de l'étranger. Les prix sont restés stables.

Les stocks sont jugés un peu supérieurs à la normale par anticipation des arrêts de production pendant les congés. Les carnets de commandes sont très bien garnis.

Les prévisions sont très bien orientées et des renforts d'effectifs permanents et intérimaires sont en cours.



**44,8 %**

Poids des effectifs du sous-secteur dans la totalité de l'industrie  
(source : Acoff - Urssaf 31/12/2014)

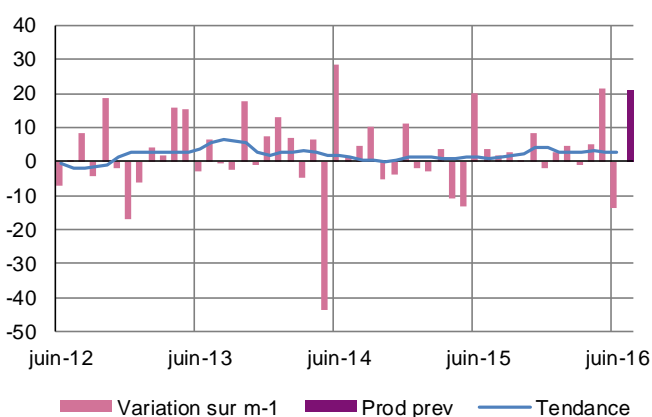
## Autres produits industriels

### Métallurgie et produits métalliques - Produits en caoutchouc, plastique et autres produits non métalliques - Textile, habillement, cuir et chaussures - Bois, papier et imprimerie

L'activité générale est en retrait, excepté la fabrication d'autres produits manufacturés. Les commandes sont également en recul, notamment étrangères. Les prix des matières premières s'apprécient sensiblement tandis que les produits finis sont stables. Les stocks sont jugés élevés. Les carnets sont bien orientés. Les prévisions de production sont favorables.

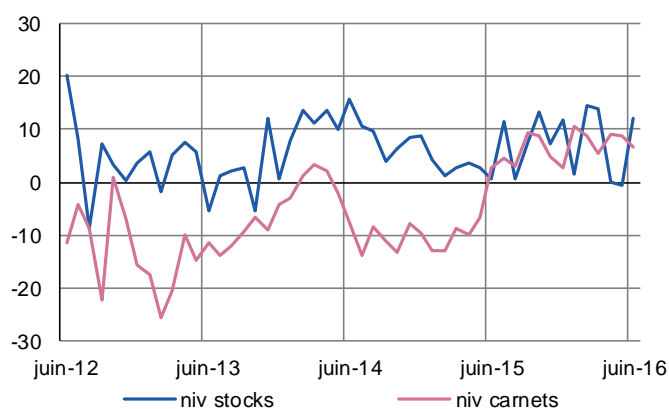
#### Production passée et prévisions

(en solde d'opinions CVS)



#### Situation des carnets et des stocks de produits finis

(en solde d'opinions CVS)



#### Métallurgie et fabrication de produits métalliques

La production est stable en dépit d'un recul marqué de la demande globale. Les prix des matières premières s'apprécient tandis que les produits finis restent stables. Les stocks sont jugés élevés. Les carnets restent encore bien garnis. Les prévisions de production sont favorables.

#### Produits en caoutchouc, plastique et autres

La production du mois est en baisse, sous l'effet d'une demande externe qui se contracte. Les prix des matières premières se renchérissent légèrement. Les stocks restent proches de la normale. Les carnets sont encore étoffés et les prévisions tablent sur la stabilité.

#### Autres industries manufacturières, réparation et installation de machines

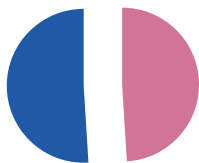
Bien que la demande globale ralentisse, notamment en interne, le rythme de production ne faiblit pas et reste dynamique. Les prix des matières premières et des produits finis sont stables. Les stocks se reconstituent. Cependant, les carnets de commande restent faibles sans toutefois entamer les prévisions de production qui demeurent bien orientées.

#### Textile, habillement, cuir, chaussures

La production du mois est en baisse compte tenu d'une demande globale en recul depuis 3 mois. Les prix des produits finis sont en baisse, et les stocks restent forts. Les carnets de commandes sont faibles. Les prévisions tablent sur une amélioration de la production.

#### Travail du bois, industrie du papier et imprimerie

La production s'est dégradée dans un contexte de demande interne et externe faible. Les prix des matières premières sont stables tandis que les prix des produits finis s'apprécient. Les stocks sont jugés élevés. Les carnets de commandes sont faibles, mais les prévisions de production demeurent bien orientées.



# 49,0 %

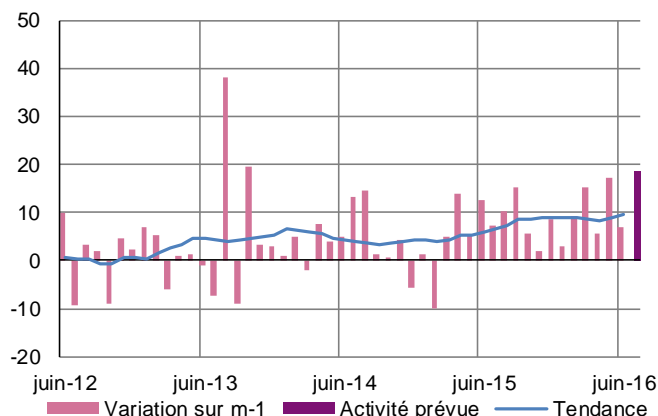
Poids des effectifs des services marchands par rapport à la totalité des effectifs  
(source : Acoff - Urssaf 31/12/2014)

## Services marchands

En juin, l'ensemble des activités de services marchands est bien orienté et progresse légèrement. La demande est soutenue en dépit d'un repli de la demande étrangère. Les prix n'évoluent pas. Les trésoreries restent saines. Les prévisions sont favorables et envisagent une nouvelle progression de l'activité.

### Évolution globale

Activité passée et prévisions  
(en solde d'opinions CVS)



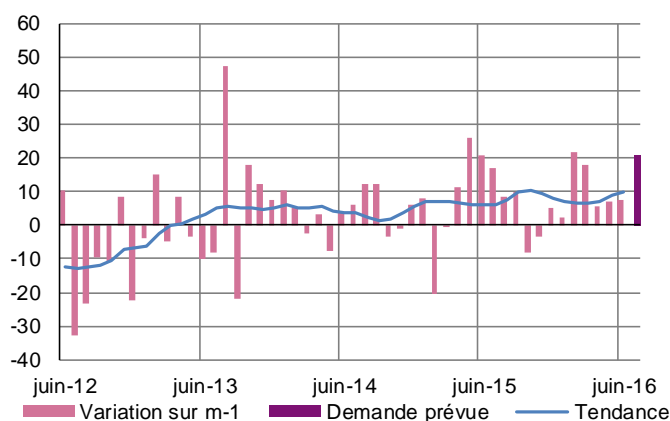
L'activité et la demande se maintiennent avec cependant une baisse de la demande étrangère.

Les prix sont stables.

Les trésoreries se confortent à nouveau. Les effectifs n'évoluent pas significativement. Les prévisions d'activité et de demande sont optimistes.

### Réparation automobile, transports, hébergement et restauration

Évolution de la demande et prévisions  
(en solde d'opinions CVS)



#### Réparation d'automobiles

On constate une évolution positive de l'activité liée à l'importante hausse de la demande. Les prix à l'étal sont constants. Les trésoreries se maintiennent. L'emploi est stable. Les prévisions tablent sur un développement de l'activité.

#### Transports

L'activité se stabilise. La demande globale est en légère hausse tandis que la demande étrangère est en recul. Les prix sont maintenus au niveau des mois précédents. Les trésoreries sont jugées aisées. Des évolutions d'activité positives sont attendues.

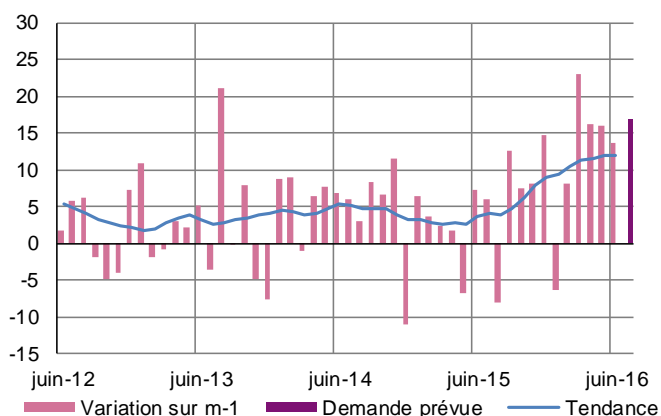
#### Hébergement et restauration

L'activité se maintient. La demande est stable, avec un fléchissement de sa composante étrangère. Les prix sont contenus. Les trésoreries sont renforcées. Les effectifs sont maintenus. Les perspectives sont confiantes.



## Activités spécialisées, scientifiques et techniques, services administratifs et soutien

Évolution de la demande et prévisions  
(en solde d'opinions CVS)



## Activités juridiques, comptables, gestion, architecture, ingénierie, analyse technique

L'activité poursuit son développement. La demande globale est en hausse malgré une baisse de sa composante étrangère. Les prix n'évoluent pas. La trésorerie se conforte. Aucun changement significatif n'est attendu.

## Activité de services administratifs et de soutien

L'activité et la demande sont stables. Les prix se contractent. La trésorerie s'améliore. Les effectifs sont maintenus. Les perspectives sont très encourageantes.



**9,3 %**

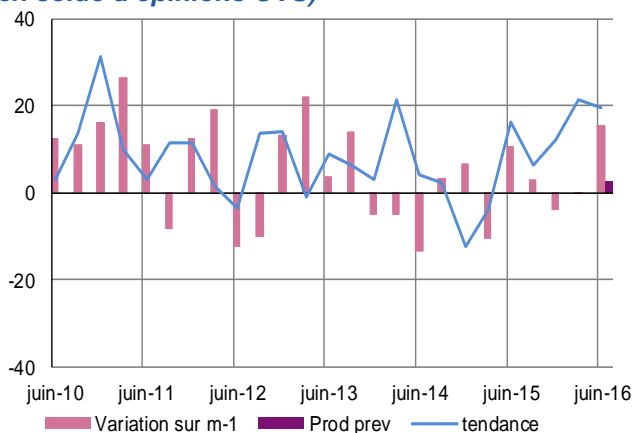
Poids des effectifs du bâtiment et des travaux publics par rapport à la totalité des effectifs  
(source : Acoess - Urssaf 31/12/2014)

## Bâtiment et Travaux Publics

L'activité de la construction est contrastée, en amélioration sensible dans le Bâtiment mais encore atone dans les Travaux Publics. La demande progresse à des rythmes assez soutenus dans le gros œuvre et le second œuvre. Dans le contexte actuel très concurrentiel, les devis évoluent peu. Les effectifs sont stables. Les prévisions sont plus optimistes pour les prochains mois pour une majorité d'entreprises.

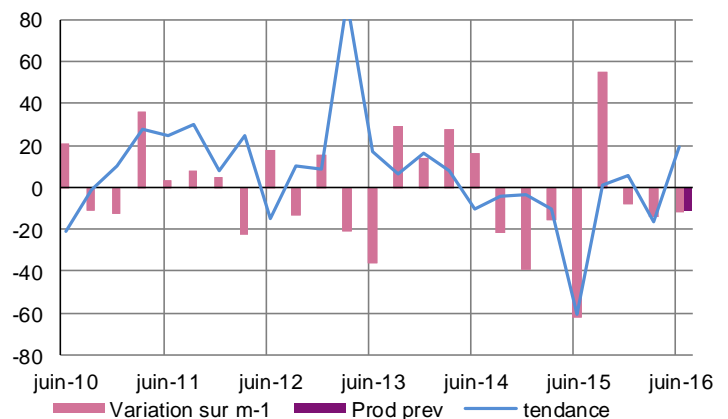
### Bâtiment

Évolution de l'activité et prévisions  
(en solde d'opinions CVS)



### Travaux publics

Évolution de l'activité et prévisions  
(en solde d'opinions CVS)



### Bâtiment

L'activité reprend de la vigueur dans ces deux composantes, et de façon plus marquée pour le second œuvre. La situation se positionne plus favorablement qu'à un an d'intervalle. Les carnets permettent une meilleure visibilité. Les effectifs se stabilisent. Les perspectives sont mieux orientées qu'en début d'année.

#### Gros œuvre

L'amélioration attendue se concrétise. Les mises en chantier progressent nettement au cours du trimestre. La construction de maisons individuelles et de bâtiments retrouve un peu de dynamisme. Les carnets de commandes sont plus étoffés mais l'âpreté de la concurrence impacte les grilles tarifaires. Les prévisions sont prudentes mais teintées d'optimisme.

#### Second œuvre

L'activité s'est développée pour une grande majorité d'acteurs. La demande se renforce et offre une visibilité plus confortable. La pression concurrentielle se détend quelque peu. Les carnets sont mieux garnis. Les volumes d'affaires devraient poursuivre leur progression d'après les estimations formulées par les chefs d'entreprises.

### Travaux publics

L'activité des entreprises reste encore très en deçà des attentes comparables à l'année passée. L'ensemble des acteurs, de la construction de routes aux travaux de terrassements et même la construction de réseaux subissent les conséquences d'une demande atone.

Les carnets de commandes, sont toujours insuffisamment garnis. Dans ces conditions difficiles, les devis font souvent l'objet de négociations à la baisse.

Les effectifs sont maintenus avec quelques renforts intérimaires pour assurer les échéances.

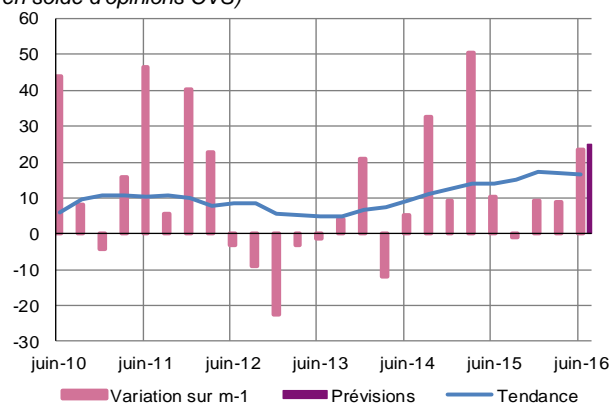
Les perspectives sont prudentes mais positives.

## Commerce de gros

Les volumes d'achats se stabilisent, du fait du ralentissement dans la branche du négoce agroalimentaire. Les prix continuent d'être orientés à la baisse. Les stocks sont jugés supérieurs à la normale. Les carnets de commandes sont satisfaisants, bien qu'un peu faible en négoce de produits industriels. Les prévisions de vente sont favorables.

### Volumes des ventes passés et prévisions

(en solde d'opinions CVS)



### Ensemble des produits agroalimentaires

Les volumes d'achats sont en nette baisse, tandis que les volumes de ventes progressent fortement. Les prix subissent de nouveau des évolutions à la baisse, en achat comme en vente.

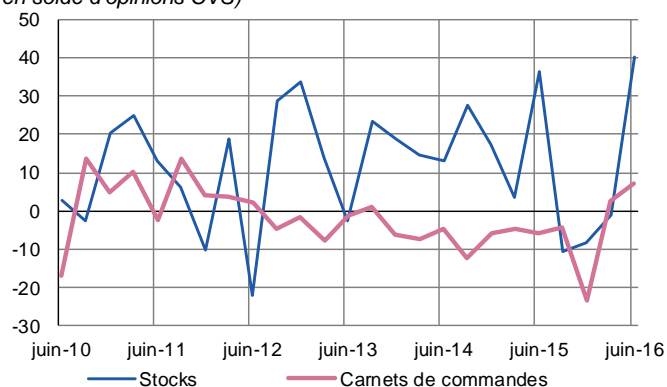
Les stocks sont jugés au-dessus de la normale.

Les carnets se raffermissent.

Les prévisions tablent sur une progression des ventes.

### Situation des carnets et des stocks de produits finis

(en solde d'opinions CVS)



### Ensemble des produits industriels

Les volumes d'achats et de vente sont bien orientés.

On observe une augmentation de prix dans les achats, tandis que les prix de ventes s'érodent de nouveau. Les stocks sont jugés élevés.

Les carnets de commandes s'effritent légèrement. Mais les prévisions de vente restent favorables.