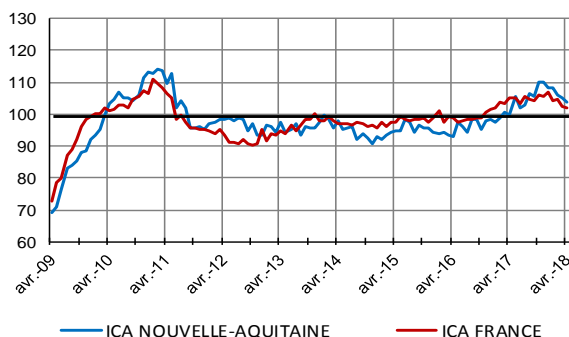


En avril, l'expansion conjoncturelle régionale se poursuit mais son rythme ralentit. Dans l'industrie, le climat des affaires reste favorable. La dynamique de la demande est robuste et les carnets de commandes, dans l'ensemble, sont au plus haut depuis dix ans. Les volumes des prestations dans les services restent nourris, particulièrement dans les activités informatiques et les services d'information. Pour les prochaines semaines, les perspectives des chefs d'entreprise demeurent favorables mais prudentes.

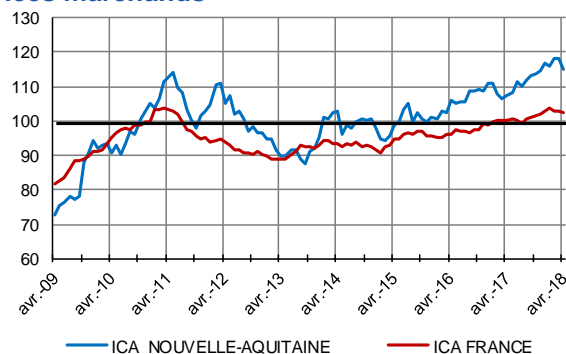
## Indicateurs du Climat des Affaires

Un indicateur du climat des affaires permet une lecture rapide et simplifiée de la situation conjoncturelle. Il résume par une variable synthétique l'évolution des soldes d'opinion qui présentent des évolutions similaires dans le temps. En hausse, il traduit une amélioration du climat conjoncturel ; en baisse, sa dégradation ; 100 = moyenne de longue période.

### Industrie



### Services marchands



L'indicateur régional du climat des affaires enregistre un nouveau recul mais reste au-dessus de sa moyenne de longue période. Le ralentissement du rythme de progression de la production industrielle et les perspectives modérées y participent.

Dans les Services marchands, en dépit d'un léger repli, l'indicateur du climat des affaires demeure favorablement positionné.

## Enquêtes trimestrielles - 1<sup>er</sup> trimestre 2018 -

### Bâtiment et Travaux Publics

L'activité se maintient, en dépit des mauvaises conditions climatiques. La reprise s'installe progressivement avec des carnets conséquents. Les embauches pérennes, de profils qualifiés, sont plus fréquemment préférées à l'intérim. Un optimisme mesuré prévaut pour les prochains mois, même si certains dirigeants s'interrogent sur les signes récents d'un éventuel essoufflement dans le logement neuf, social et privé. Les prévisions sont encourageantes dans les Travaux Publics.



[CONSULTER >](#)

**Bilan 2017 et Perspectives 2018 des entreprises en Nouvelle-Aquitaine**

### Accédez aux dernières actualités économiques et financières, ainsi qu'aux données détaillées

Dernières enquêtes et statistiques nationales de la Banque de France :

[CONSULTER >](#) Enquête mensuelle de conjoncture

[CONSULTER >](#) Commerce de détail

[CONSULTER >](#) Accès des entreprises au crédit

Informations sur les entreprises :

[CONSULTER >](#) Crédit aux sociétés non financières

[CONSULTER >](#) Coût du crédit aux entreprises

[CONSULTER >](#) Défaillances d'entreprise



[CONSULTER >](#)

PARTICULIERS



[CONSULTER >](#)

ENTREPRISES



[CONSULTER >](#)

PUBLICATIONS



[CONSULTER >](#)

ARC DE L'ÉCONOMIE



**15,3 %**

Poids des effectifs de l'industrie par rapport à la totalité des effectifs (source : URSSAF – ACOSS 2016)

## Industrie

En avril, la production industrielle régionale progresse modérément. L'évolution ressort contrastée, avec des ralentissements, confirmés dans plusieurs compartiments des autres produits industriels.

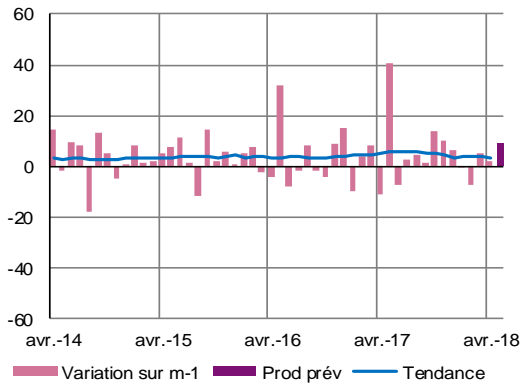
Pour autant, les carnets de commandes restent très correctement garnis. La commande globale augmente, tout particulièrement à l'export.

Comme les mois précédents, la hausse des prix des matières premières se répercute très partiellement sur les prix de vente.

À court terme, les industriels maintiennent des perspectives favorables.

### Production passée et prévisions

(en solde d'opinions CVS)



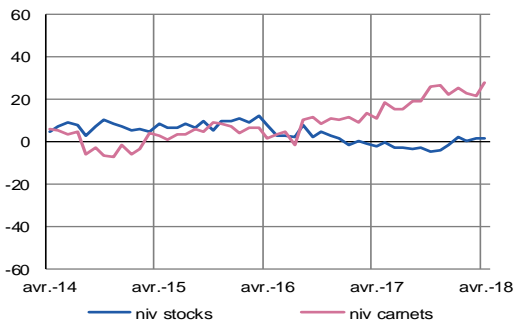
À l'image de la tendance nationale, l'activité industrielle régionale enregistre une légère hausse. L'évolution est toutefois différenciée selon les secteurs.

L'industrie alimentaire subit le contrecoup des fêtes pascales de mars dans la transformation de la viande, mais en contrepartie profite plus largement d'une forte demande conjuguée, dans la transformation de fruits et légumes et la production de boissons. La fabrication d'équipements électriques électroniques et machines progresse, soutenue par la demande étrangère. Des tensions, induites par la crise protectionniste, sont cependant évoquées dans les équipements automobiles. L'industrie aéronautique confirme la reprise d'activité de début d'année et la construction de bateaux de plaisance conserve un haut niveau de cadences. En revanche, dans les autres produits industriels, la production se tasse, confrontée à des pénuries d'approvisionnement et des problèmes techniques.

Les prévisions d'embauches apparaissent plus mesurées.

### Situation des carnets et des stocks de produits finis

(en solde d'opinions CVS)

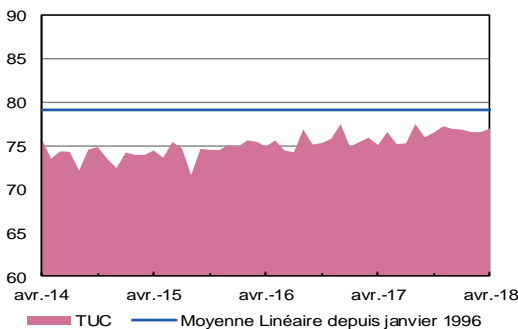


Les carnets de commandes se densifient à nouveau et sont jugés confortables dans la plupart des secteurs.

Dans l'ensemble, les stocks de produits finis sont encore estimés suffisants mais des tensions apparaissent dans la filière bois-papier et les équipements électriques.

### Utilisation des capacités de production

TUC = Taux d'Utilisation des Capacités de production (en pourcentage CVS)



Le taux d'utilisation des capacités de production (TUC) déclaré par les entreprises interrogées se stabilise. Il se maintient à un niveau élevé



**16,7 %**

Poids des effectifs du sous-secteur dans la totalité de l'industrie  
(source : URSSAF – ACOSS 2016)

## Fabrication de denrées alimentaires et de boissons

L'activité des industries alimentaires et des boissons reste ancrée dans une tendance positive. La production continue de progresser, portée par la dynamique des fabrications dans les branches des fruits et légumes et des boissons.

La demande ressort en légère augmentation, soutenue par les marchés des eaux de vie et des fruits, et les carnets sont jugés corrects.

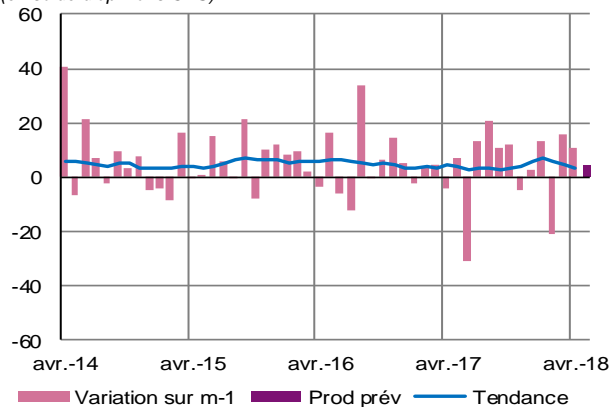
Les stocks retrouvent un niveau proche de la normale.

Les effectifs évoluent peu dans l'ensemble : selon les branches, le personnel saisonnier est ajusté à l'activité.

Les prévisions sont mesurées : une petite hausse des volumes produits est attendue dans les semaines à venir.

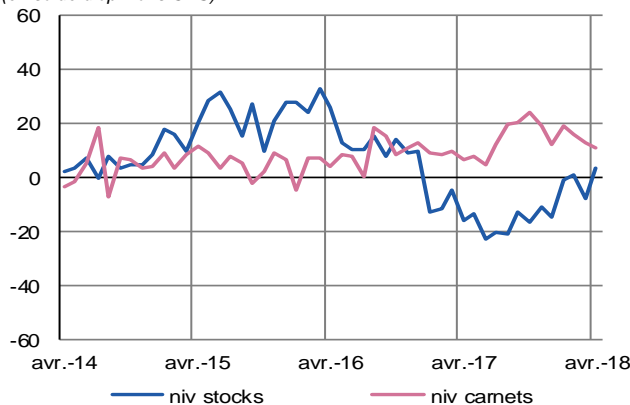
### Production passée et prévisions

(en solde d'opinions CVS)



### Situation des carnets et des stocks de produits finis

(en solde d'opinions CVS)



### Transformation et conservation de la viande et préparation à base de viande

Après un mois de mars particulièrement actif, l'activité du secteur ralentit au cours des dernières semaines.

La demande est en repli dans l'ensemble des segments après les fêtes pascales. La météo peu favorable et les vacances scolaires amplifient le recul de la consommation.

Les stocks se reconstituent et sont même jugés un peu hauts dans le segment des volailles.

Les prix sont globalement orientés à la baisse.

Le recours au personnel intérimaire est moindre.

Les carnets de commandes ressortent juste corrects et les anticipations sont prudentes.

### Fabrication de boissons

L'activité de l'industrie des boissons reste bien orientée au mois d'avril avec une demande toujours tonique dans le segment des boissons alcooliques, au niveau national et plus encore sur les marchés export.

Au vu du bon niveau des carnets, les prévisions sont favorables dans tous les segments.

### Transformation et conservation de fruits et légumes

La transformation et la conservation de fruits et légumes enregistre une accélération des cadences au mois d'avril, avec le redémarrage progressif des productions dans le segment des légumes et le maintien d'un courant d'affaires actif sur les fruits d'automne.

Soutenus par les marchés des fruits, les flux de commandes progressent.

Les stocks restent hauts, notamment dans la filière prunicole, et dans ce contexte d'offre abondante, les prix de sortie sont ajustés à la baisse.

Les effectifs intérimaires sont renforcés à l'approche des nouvelles récoltes légumières.

Les carnets sont étoffés. Par-delà le tassement d'activité attendu à court terme, les prévisions sont favorables. Le recrutement de personnel saisonnier se poursuivra au mois de mai.



**14,7 %**

Poids des effectifs du sous-secteur dans la totalité de l'industrie  
(source : URSSAF – ACOSS 2016)

## Équipements électriques électroniques, informatiques et autres machines

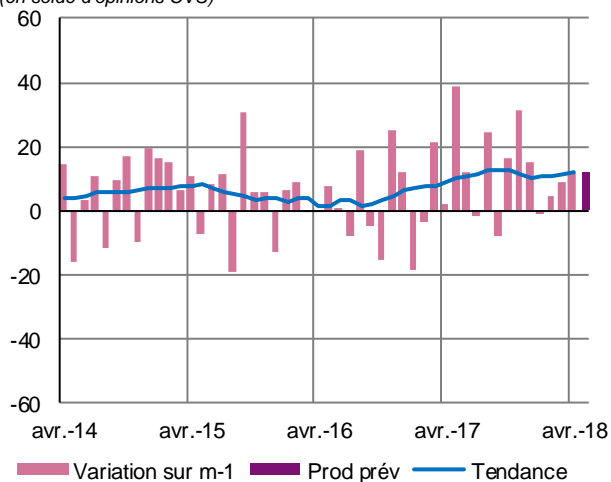
En avril, la fabrication d'équipements électriques, électroniques, informatiques et autres machines enregistre une forte progression de l'activité. Le segment électrique, particulièrement dynamique, porte la tendance ; l'électronique supporte une pénurie de composants ; la production de machines recule.

Les entrées d'ordre, tant sur le marché intérieur qu'à l'export, s'intensifient. Face à des carnets de commandes jugés confortables, les stocks apparaissent conformes aux besoins.

Une nouvelle augmentation des rythmes productifs est attendue dans les prochaines semaines.

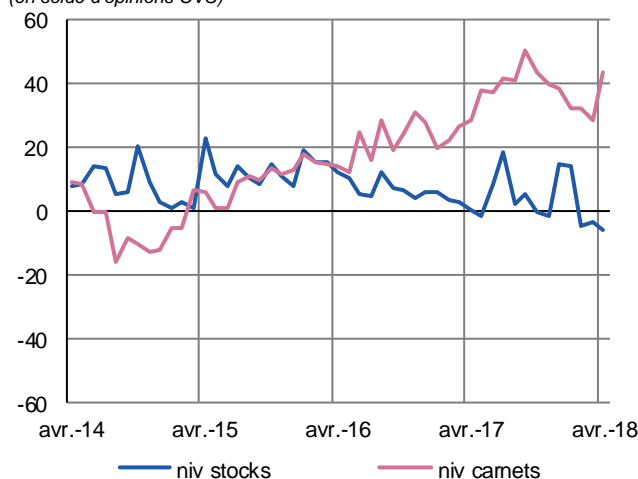
### Production passée et prévisions

(en solde d'opinions CVS)



### Situation des carnets et des stocks de produits finis

(en solde d'opinions CVS)



### Fabrication de machines et équipements

Après deux mois consécutifs de hausse, l'activité s'est tassée en avril. Des tensions induites par la politique douanière à vocation isolationniste menée aux États-Unis ont parfois pénalisé les marchés.

L'à-coup ne devrait toutefois pas perdurer : les prises de commandes se redressent, les carnets offrent une bonne visibilité et les stocks sont jugés adaptés.

Un maintien du niveau de de la production est attendu dans les prochaines semaines. Peu d'embauches sont envisagées.



**13,9 %**

Poids des effectifs du sous-secteur dans la totalité de l'industrie  
(source : URSSAF – ACOSS 2016)

## Matériels de transport

En avril, la production de matériel de transport poursuit son redressement sur tous les segments, à l'exception de la construction navale où elle se stabilise. Dans le secteur automobile, la réorientation des commandes vers les véhicules essence au détriment des véhicules diesel se confirme.

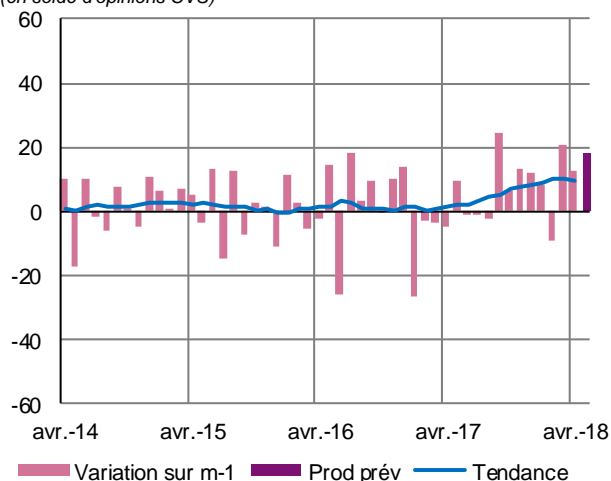
La demande globale progresse légèrement, avec un marché intérieur en recul mais compensé par une hausse de la demande étrangère.

Les stocks sont stables à un niveau bas et n'arrivent pas à se reconstituer compte tenu de la vigueur des livraisons.

Au regard des carnets de commandes toujours plus favorables, les embauches devraient s'intensifier afin d'assurer les hausses de production et ceci sur l'ensemble des compartiments.

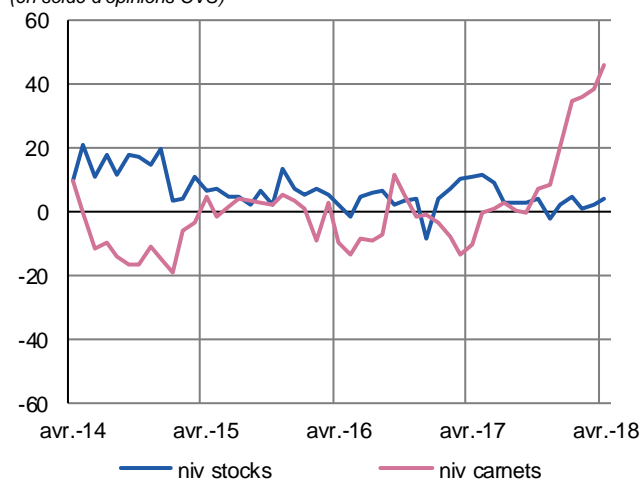
### Production passée et prévisions

(en solde d'opinions CVS)



### Situation des carnets et des stocks de produits finis

(en solde d'opinions CVS)



### Construction navale

La production se stabilise sur le mois mais reste toujours supérieure à un an d'intervalle.

Les carnets de commandes sont très satisfaisants, dynamisés par une demande intérieure et étrangère toujours soutenue.

Les effectifs ont été renforcés et des plans de recrutement sont annoncés pour faire face aux besoins sur certaines lignes de production.

### Industrie aéronautique et spatiale

Dans la continuité du mois de mars, la production aéronautique poursuit sa croissance et se situe à un niveau supérieur à l'an passé, avec un renforcement des effectifs. Des investissements sont réalisés sur l'outil de production pour répondre aux attentes, tant en qualité qu'en délais.

La demande globale reste stable, avec des marchés extérieurs dynamiques.

Les carnets de commandes offrent une visibilité accrue qui permet d'anticiper de nouvelles hausses de la production, accompagnées d'un renforcement des effectifs.



# 54,7 %

Poids des effectifs du sous-secteur dans la totalité de l'industrie  
(source : URSSAF – ACOSS 2016)

## Autres produits industriels

Textiles, habillement, cuir et chaussure – Industrie chimique – Produits en caoutchouc, plastique et autres produits non métalliques – Métallurgie et produits métalliques – Bois, papier et imprimerie

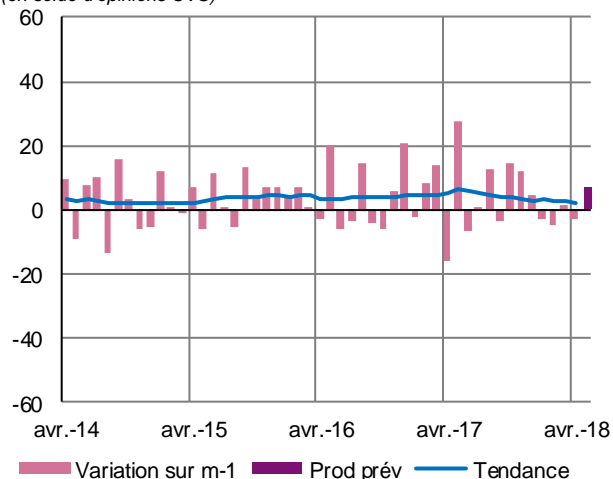
Dans la lignée des mois précédents, l'activité des autres produits industriels évolue peu. Le dynamisme du caoutchouc-verre-béton ne permet pas de compenser la faiblesse du travail du bois, de la chimie et de la pharmacie. Dans le même temps, la métallurgie et le papier-carton maintiennent leurs rythmes productifs.

La demande globale progresse, bénéficiant en partie de la reprise des marchés export. Les carnets, jugés étoffés, offrent une bonne visibilité.

Une reprise modérée de la production est attendue en mai.

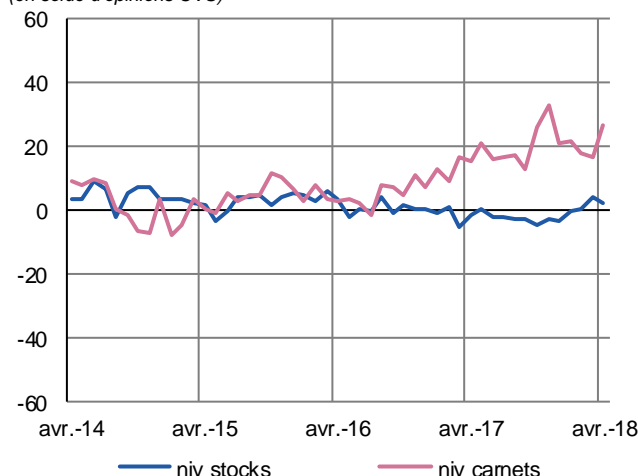
### Production passée et prévisions

(en solde d'opinions CVS)



### Situation des carnets et des stocks de produits finis

(en solde d'opinions CVS)



### Industrie chimique

En avril, l'industrie chimique enregistre un nouveau repli de son activité. Si la chimie de base reste globalement active avec un outil productif fortement sollicité, la chimie fine connaît des évolutions plus contrastées.

La demande, confortée par le dynamisme des marchés export, reprend de la vigueur.

Les prix des matières premières, comme ceux de sortie, se stabilisent.

Si les stocks de produits finis apparaissent un peu lourds, la consistance des carnets de commandes offre cependant de bonnes perspectives.

### Produits en caoutchouc, plastique et autres

En avril, la fabrication de caoutchouc-plastique-verre-béton confirme sa bonne orientation observée depuis plusieurs mois en dépit des mauvaises conditions climatiques qui ont parfois ralenti les productions en lien avec le bâtiment (béton et autres).

Le courant d'affaires, quels que soient les marchés, reste bien orienté.

Les prix des matières premières progressent de nouveau avec des répercussions partielles sur ceux des produits finis.

Face à des carnets de commandes jugés consistants, les stocks apparaissent conformes aux besoins.

Un maintien de l'activité est anticipé à brève échéance.

## Travail du bois, industrie du papier-carton

### Travail du bois

Dans la lignée des mois précédents, la production s'inscrit de nouveau en repli dans la filière bois. Les fabricants de caisserie, de palettes ou d'emballages conservent cependant un certain dynamisme.

La demande, quels que soient les marchés, manque de vigueur.

Si les problèmes d'approvisionnement sur certaines matières persistent (pin maritime, chêne), les cours du bois globalement se stabilisent à des niveaux élevés. Des difficultés à maintenir les marges apparaissent, les revalorisations des prix de sortie n'étant que partielles.

Face à des carnets de commandes jugés satisfaisants, les stocks de produits finis deviennent insuffisants.

Une amélioration des rythmes productifs est attendue dans les prochaines semaines.

### Industrie du papier et du carton

Après un mois de mars particulièrement actif, la production de la branche papier-carton se stabilise sur la période en dépit parfois d'arrêts techniques.

La demande globale, tant sur le marché intérieur qu'à l'export, reste ferme.

Les coûts des matières premières conservent la tendance haussière initiée depuis plusieurs mois. Les tensions deviennent particulièrement fortes pour le prix de la pâte à papier. Les prix de sortie sont revalorisés selon les marchés.

Face à des carnets de commandes jugés consistants, les stocks apparaissent insuffisants. Les perspectives sont confiantes.

## Métallurgie et fabrication de produits métalliques

En avril, la relative stabilité de la branche masque des situations contrastées selon les acteurs. Les rythmes productifs dans la métallurgie, tout comme dans la fabrication de produits métalliques, sont globalement jugés de bonne tenue.

Si la demande, tant sur le marché intérieur, qu'à l'export, évolue peu, certains marchés comme ceux de l'aéronautique, de l'automobile ou, dans une moindre mesure, l'industrie parapétrolière, offrent des perspectives.

Quelques tensions inflationnistes sur les prix de matières premières persistent (aluminium, acier) et sont partiellement répercutées.

Les stocks de produits finis apparaissent légèrement excédentaires. Les industriels jugent leurs carnets de commandes correctement garnis.

Une reprise de la production est anticipée à court terme.



**18,1 %**

Poids des effectifs des services marchands étudiés par rapport à la totalité des effectifs.  
(source : URSSAF – ACOSS 2016)

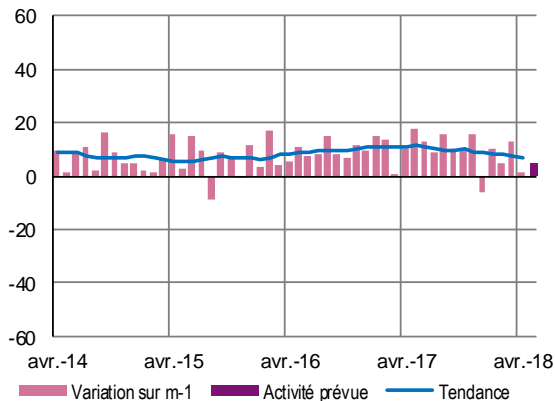
## Services marchands

Après l'accélération observée en mars, le courant global des affaires se stabilise. Des évolutions favorables sont enregistrées dans les activités informatiques, le travail temporaire et les transports routiers de marchandises. Comme prévu, les effectifs sont renforcés et le seront encore dans les prochaines semaines.

La bonne orientation de la demande permet d'établir des prévisions d'activité encourageantes.

### Évolution globale

Activité passée et prévisions (en solde d'opinions CVS)



Ce mois d'avril est caractérisé par un maintien de la demande à un bon niveau.

L'activité, globalement stable, repart à la hausse dans les transports routiers de marchandises après la pause observée en mars. Celle des agences de travail temporaire et de services informatiques et d'information poursuit sa progression. En revanche, l'activité hôtelière pâtit des mauvaises conditions météorologiques et des mouvements de grève.

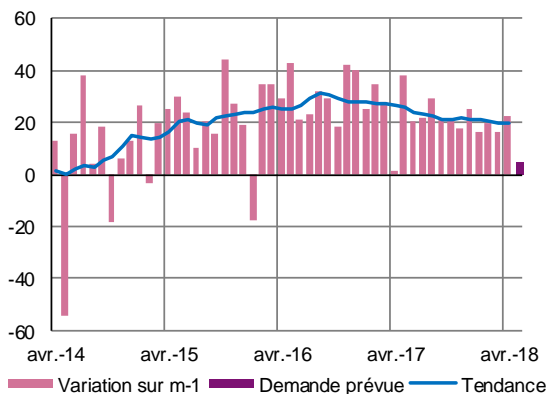
Une très légère revalorisation des tarifs est signalée et le niveau des trésoreries s'améliore quelque peu.

De nouveaux recrutements sont effectués.

Les perspectives d'activité sont favorables, la bonne tenue de la demande se confirmant de mois en mois.

### Activité des agences de travail temporaire

Évolution de la demande et prévisions (en solde d'opinions CVS)



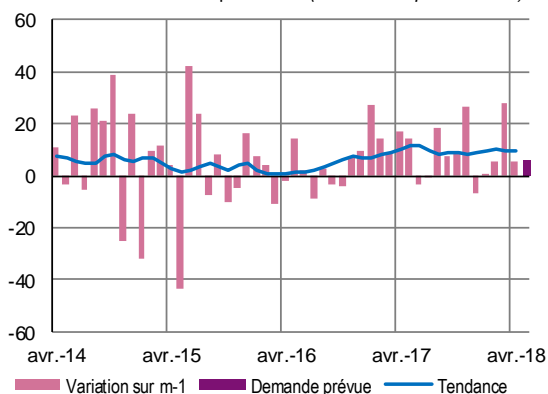
La bonne orientation de la demande ne se dément pas et conforte l'activité des agences d'intérim dont le courant d'affaires est toujours plus soutenu. Cette tendance s'observe dans l'ensemble des secteurs d'activité : construction, industrie, services et tout particulièrement la logistique et le transport.

Les difficultés récurrentes pour recruter du personnel qualifié sont toujours d'actualité.

Les chefs d'entreprise prévoient une stabilisation de l'activité.

### Activités informatiques et services d'information

Évolution de la demande et prévisions (en solde d'opinions CVS)



En forte progression sur un an, les activités informatiques et des services d'information évoluent de nouveau à la hausse en avril. La demande se maintient à un niveau élevé soutenu par les investissements des entreprises dans le secteur numérique.

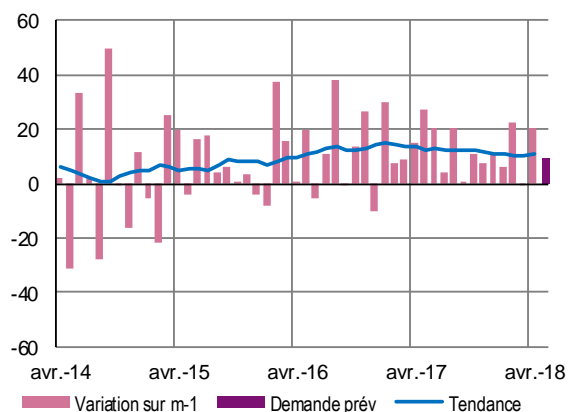
La situation des trésoreries est jugée satisfaisante par les chefs d'entreprise.

Au cours des prochaines semaines les recrutements se poursuivront. Dans un contexte de quasi stabilité de la demande, les prévisions d'activité sont prudentes.



## Transports routiers de marchandises et entreposage

Évolution de la demande et prévisions (en solde d'opinions CVS)



Après la stabilité observée en mars, l'activité des entreprises de transport et d'entreposage enregistre une demande plus active, notamment en provenance du secteur industriel.

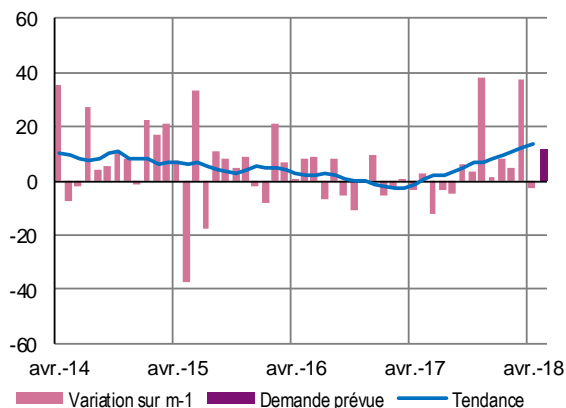
La pénurie de chauffeurs qualifiés perdure. Quelques recrutements sont néanmoins réalisés.

Dans l'ensemble les trésoreries restent satisfaisantes.

À court terme, les perspectives sont favorables.

## Réparation automobile

Évolution de la demande et prévisions (en solde d'opinions CVS)



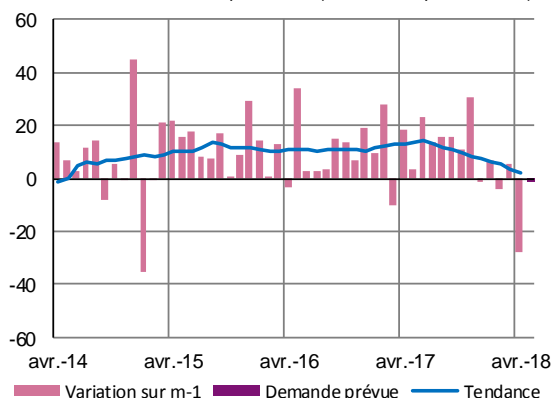
L'activité et la demande marquent le pas, après les bons résultats du mois précédent.

Les ateliers bénéficient d'une plus forte demande d'entretien des véhicules avant la mise en place du nouveau contrôle technique plus strict.

Dans ce contexte l'activité pourrait progresser.

## Hôtellerie

Évolution de la demande et prévisions (en solde d'opinions CVS)



L'activité hôtelière, doublement pénalisée par les mouvements de grèves et les mauvaises conditions météorologiques, fléchit et ressort bien en deçà du niveau atteint l'an passé.

Le taux d'occupation des chambres est en baisse suite à de nombreuses annulations.

Les trésoreries sont jugées juste correctes.

L'absence de visibilité rend les prévisions prudentes pour les semaines à venir.



**8,7 %**

Poids des effectifs du bâtiment et des travaux publics par rapport à la totalité des effectifs.  
(source : URSSAF – ACOSS 2016)

## Bâtiment et Travaux Publics

### 1<sup>er</sup> trimestre 2018

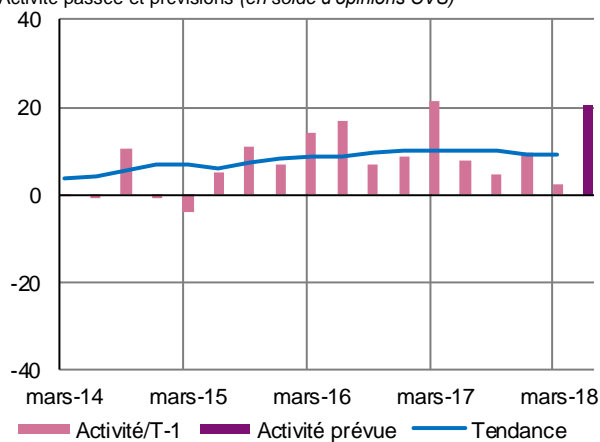
L'activité se maintient dans le bâtiment et les travaux publics, en dépit des mauvaises conditions climatiques. La reprise s'installe progressivement avec des carnets de commandes conséquents qui conduisent certaines entreprises à des arbitrages au regard de l'offre.

Les embauches de personnel permanent, au profil adapté, sont plus fréquemment préférées au recours à l'intérim.

L'optimisme prévaut pour les prochains mois, même si certains dirigeants s'interrogent sur des signes récents d'un éventuel essoufflement dans le logement neuf, social et privé.

### Bâtiment

Activité passée et prévisions (en solde d'opinions CVS)



### Gros œuvre

En ligne avec les attentes, et pourtant contrariée par de nombreux jours d'intempérie, l'activité s'est accrue dans le gros œuvre, plus significativement que dans l'ensemble du secteur.

Les devis se concrétisent et les nouveaux chantiers s'accompagnent de recrutements pour des emplois durables, afin de capter une main d'œuvre qualifiée devenue plus rare. Les hausses tarifaires qui couvraient juste l'augmentation des prix des matières premières permettent plus souvent une légère amélioration des marges.

Les carnets de commandes se maintiennent au plus haut depuis dix ans et offrent des perspectives favorables pour le prochain trimestre. Pour autant, un certain essoufflement des demandes d'agrément des bailleurs sociaux et une amorce de contraction sur le marché des maisons individuelles sont parfois évoqués par les chefs d'entreprise.

### Second œuvre

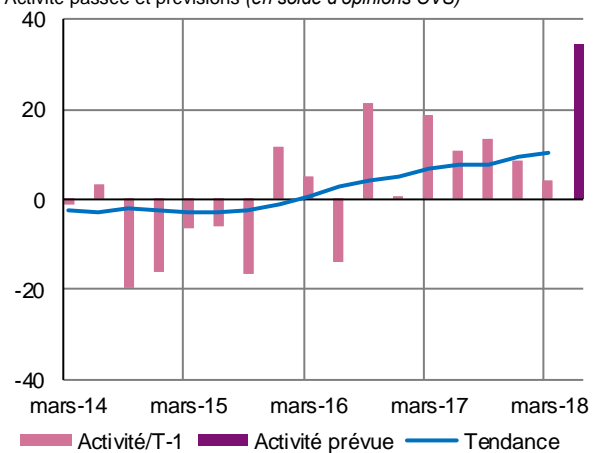
Après la nette progression enregistrée le trimestre précédent, l'activité se maintient dans la région, plus largement soutenue par la demande privée. Les marchés publics restent limités et très concurrentiels.

La difficulté du respect des délais de réalisation est amplifiée par la pénurie de personnel intérimaire qualifié.

Les carnets d'ordre demeurent suffisamment étoffés pour escompter une poursuite de la hausse d'activité au cours des prochains mois.

### Travaux publics

Activité passée et prévisions (en solde d'opinions CVS)



La tendance haussière se poursuit, en dépit de conditions météorologiques difficiles ; la demande des collectivités publiques est restée dynamique.

La pression concurrentielle demeure ferme mais une inflexion à la hausse des tarifs des devis permet une progression modérée des marges.

Les effectifs se renforcent. Le recours à l'intérim perdure ; néanmoins les entreprises, à la recherche de profils qualifiés, envisagent des embauches pérennes.

Les carnets offrent une visibilité correcte et les prévisions sont encourageantes, confortées par un effet de rattrapage induit par les retards ou reports liés aux intempéries.

# CONTACTEZ-NOUS

**BANQUE DE FRANCE**

**Succursale de BORDEAUX**

Direction des Affaires Régionales

13 rue Esprit des Lois

CS80001

33001 BORDEAUX CEDEX



05 56 00 14 10



0215-POLEETUDES-UT@banque-france.fr

## **Le rédacteur en chef**

**Régis HAUMONT**

Adjoint au Directeur Régional

## **Le directeur de la publication**

**Patrick BERGER**

Directeur Régional de la Nouvelle-Aquitaine