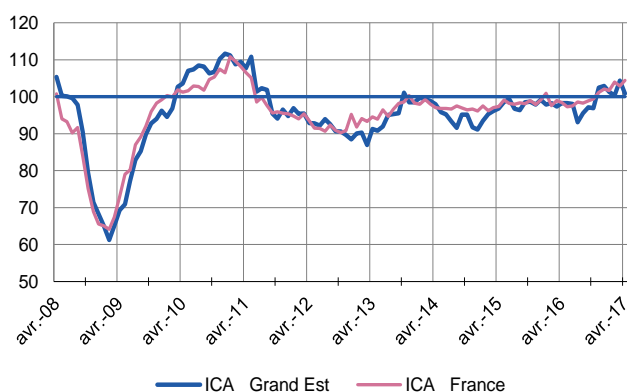


D'après les chefs d'entreprise du Grand Est, la production industrielle marque, comme prévu, une pause en avril, après le rebond du mois de mars. Les livraisons diminuent et la progression de la demande s'interrompt, tant en France qu'à l'export. Les carnets se maintiennent néanmoins à un niveau jugé convenable, légèrement au-dessus de la normale. Les prix des matières premières restent sous tension. La production devrait se redresser à court terme, sans impact significatif sur l'évolution de l'emploi industriel. L'activité et la demande fléchissent dans les services en avril. De meilleures perspectives sont attendues au cours des prochaines semaines, dans la plupart des secteurs.

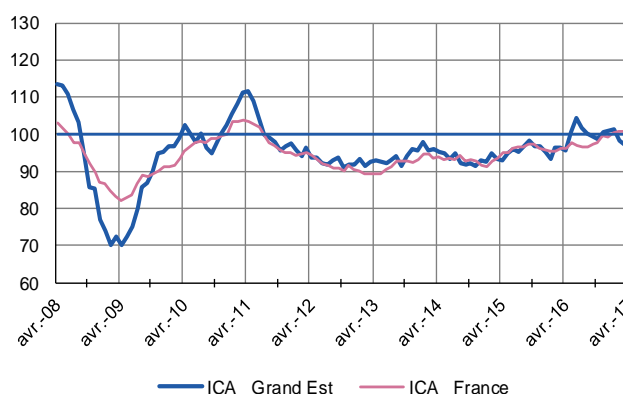
Indicateurs du Climat des Affaires

Un indicateur du climat des affaires permet une lecture rapide et simplifiée de la situation conjoncturelle. Il résume par une variable synthétique l'évolution des soldes d'opinion qui présentent des évolutions similaires dans le temps. En hausse, il traduit une amélioration du climat conjoncturel ; en baisse, sa dégradation ; 100 = moyenne de longue période.

Industrie



Services marchands



Pour l'industrie de la région Grand Est, l'indicateur du climat des affaires diminue de 104 en mars à 101 en avril.

Pour la France, cet indicateur passe de 103 à 104.

Dans les services, l'indicateur du climat des affaires en région Grand Est se contracte, de 97 en mars à 96 en avril.

Pour la France, ce même indicateur passe de 101 à 100.

Enquêtes trimestrielles (1^{er} trimestre 2017)

Bâtiment et Travaux Publics

L'amélioration de l'activité et des carnets se confirme dans le bâtiment et les travaux publics. Les effectifs progressent légèrement, notamment dans les travaux publics. Les prix se stabilisent. Les prévisions sont bien orientées pour le deuxième trimestre, avec une visibilité accrue, même si la publication des nouveaux appels d'offres subit encore un certain attentisme de la part des collectivités

Dernières enquêtes et statistiques de la Banque de France

Enquête mensuelle de conjoncture - [Cliquer ici](#)

Investissements, marges et situation de trésorerie dans l'industrie, le commerce de gros et les travaux publics - [Cliquer ici](#)

Conjoncture commerce de détail - [Cliquer ici](#)

Défaillances d'entreprises - [Cliquer ici](#)

Accès des entreprises au crédit - [Cliquer ici](#)

Crédits par taille d'entreprises - [Cliquer ici](#)



19,2 %

Poids des effectifs de l'industrie par rapport à l'emploi total
(source : ACOSS-URSSAF au 31/12/2015)

Industrie

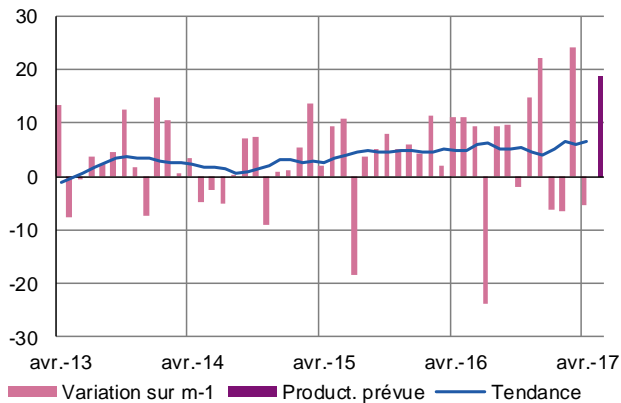
Production industrielle quasi étale en avril, et repli des livraisons.

Demande moins dynamique qu'en mars, en France et à l'export, pour l'ensemble des secteurs, mais carnets préservés, légèrement supérieurs à la normale.

Production prévue en hausse au cours des prochaines semaines.

Production passée et prévisions

(en solde d'opinions CVS)



Avril subit le contrecoup d'un mois de mars très actif, avec un léger fléchissement de la production industrielle. Seul le secteur agroalimentaire est en croissance grâce à la viande. Les autres compartiments de l'industrie régionale affichent une baisse, plus marquée chez les fabricants de matériels de transport que dans les équipements électriques et machines, ou les autres produits industriels.

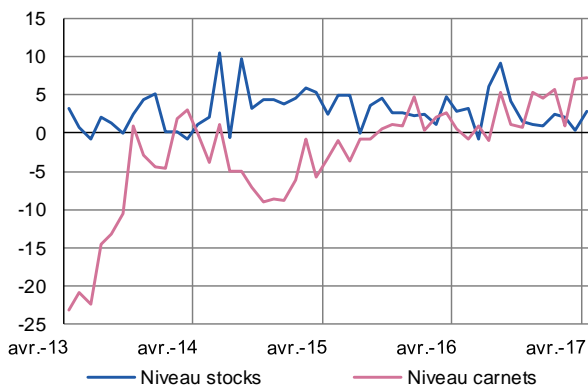
Les livraisons subissent des reports, à la demande des clients.

Les prix des matières premières conservent un trend haussier. Les prix des produits finis progressent plus modérément, à l'appui de quelques revalorisations tarifaires.

Les effectifs ne connaissent pas de variations importantes d'un mois sur l'autre, et devraient demeurer stables, malgré le renforcement des cadences de production envisagé par les chefs d'entreprise au cours des prochaines semaines.

Situation des carnets et des stocks de produits finis

(en solde d'opinions CVS)



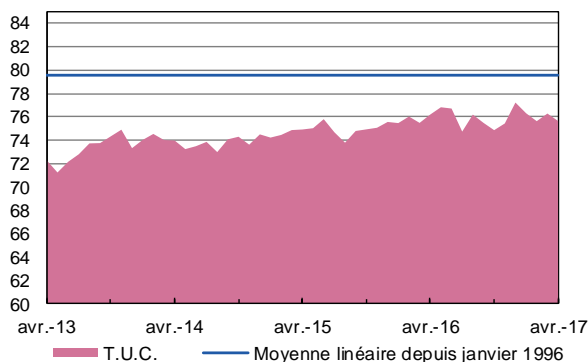
Après le net rebond observé le mois dernier, les entrées de commandes marquent le pas. Les fabricants de matériels de transport accusent même un recul des prises d'ordres, essentiellement dû à l'export.

Toutefois, les carnets restent globalement corrects dans tous les secteurs, et laissent entrevoir une intensification de la production industrielle à court terme.

Les stocks de produits finis sont conformes aux besoins, sauf chez les fabricants de matériels de transport où ils apparaissent légèrement insuffisants.

Utilisation des capacités de production

(en solde d'opinions CVS)



Le taux d'utilisation des capacités de production s'établit autour de 76 %, en très léger repli par rapport à mars.

Il reste en deçà de sa moyenne longue période.



12,0 %

Poids des effectifs du sous-secteur dans l'industrie
(source : ACOSS-URSSAF au 31/12/2015)

Fabrication de denrées alimentaires et de boissons

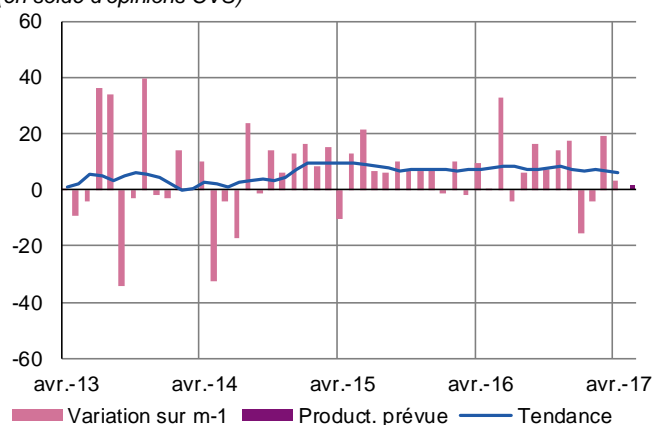
Stabilité de la production et des livraisons en avril, recouvrant des situations contrastées.

Demande peu active, tant en France qu'à l'export, sauf dans la viande, bien orientée au cours du mois sous revue.

Pas d'inversion de tendance prévue à court terme.

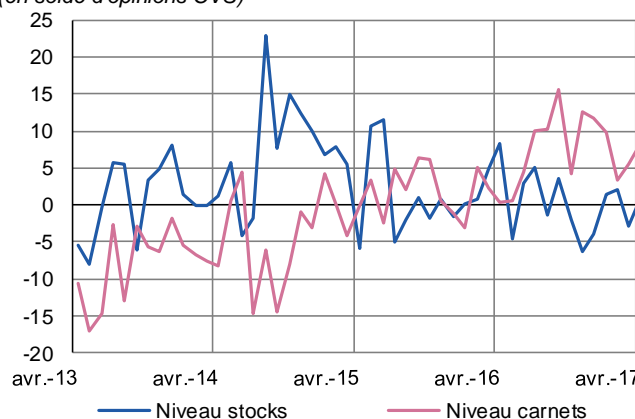
Production passée et prévisions

(en solde d'opinions CVS)



Situation des carnets et des stocks de produits finis

(en solde d'opinions CVS)



La stabilité de la production globale recouvre des situations contrastées selon les secteurs. L'activité est en hausse sensible dans la viande, grâce à un calendrier des fêtes pascales favorable au mois sous revue. Stable dans les boissons, la production est par contre en léger retrait dans la chocolaterie-confiserie.

La demande manque de ressort, sauf dans la viande.

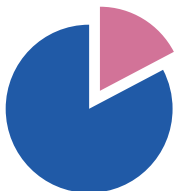
La consistance des carnets est jugée convenable, à l'exception de la chocolaterie-confiserie, légèrement en deçà de la normale.

Les stocks de produits finis sont globalement conformes aux besoins du moment.

Les prix des matières premières restent orientés à la hausse, en particulier dans le secteur de la viande (porc) ; ceux des produits finis ne sont que partiellement revalorisés.

Globalement stables, les effectifs reculent dans la chocolaterie avec le départ de saisonniers.

Selon les chefs d'entreprise, la production devrait se maintenir en mai.



17,3 %

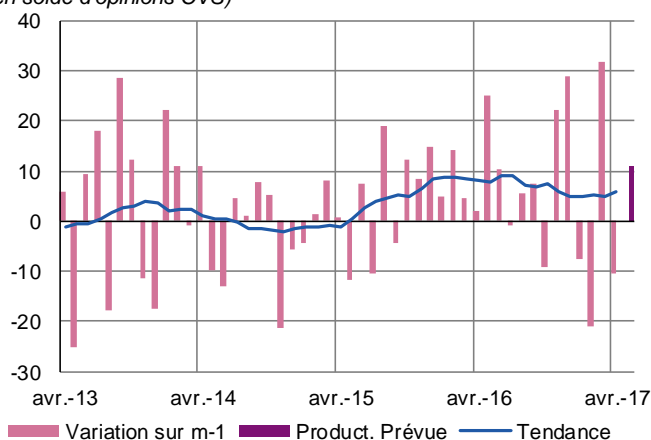
Poids des effectifs du sous-secteur dans l'industrie
(source : ACOSS-URSSAF au 31/12/2015)

Équipements électriques électroniques, informatiques et autres machines

Repli de la production, et des livraisons en avril, après le rebond constaté en mars.
Demande stable sur l'ensemble des marchés, les carnets restant correctement garnis.
Stocks de produits finis légèrement supérieurs aux besoins du moment
Poursuite de la tendance haussière des prix des matières premières.
Redressement de la production attendu au cours des prochaines semaines.

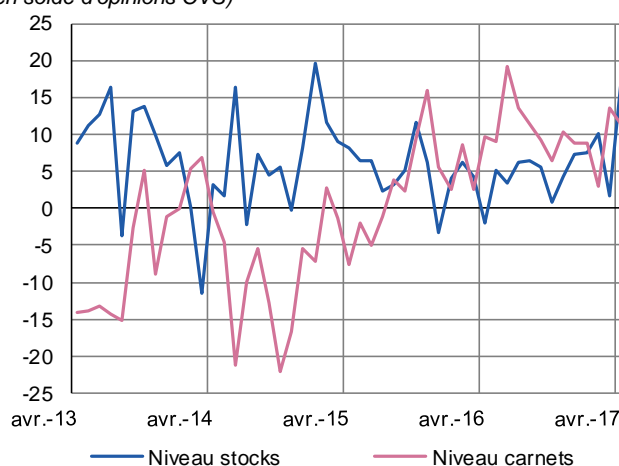
Production passée et prévisions

(en solde d'opinions CVS)



Situation des carnets et des stocks de produits finis

(en solde d'opinions CVS)



Fabrication d'équipements électriques

La production stagne après le rebond de mars, mais les capacités productives restent fortement sollicitées.

Les entrées de commandes, très fortes au mois de mars, ont fait place à une décélération prévisible de la demande en avril. Ce ralentissement est plus perceptible sur le marché domestique, l'export semblant plutôt en voie de stabilisation.

L'appréciation portée sur la teneur des carnets se rapproche d'une situation normale.

Les stocks sont légèrement supérieurs aux besoins.

Les prix des matières premières restent orientés à la hausse (le cuivre et certains alliages notamment), mouvement qui semble toutefois perdre en intensité. Ceux des produits finis sont relevés en fonction des possibilités.

Les prévisions de production sont encourageantes à court terme et devraient se traduire par une hausse de l'activité.

Fabrication de machines et équipements

La production évolue en dents de scie depuis le début de l'année, et après le sursaut de mars, avril affiche une moindre utilisation des capacités de production.

En termes de commandes, l'orientation reste positive, en France comme à l'export, ce qui assure un renouvellement satisfaisant des carnets.

Les stocks gonflent à nouveau avec le report de certaines livraisons, et se situent désormais au-delà de la normale.

Les prix des matières premières conservent une tendance haussière, alors que les tensions sur les prix des produits finis semblent s'accroître dans le contexte très concurrentiel qui sévit actuellement.

Selon les chefs d'entreprise interrogés, la production devrait demeurer stable dans les prochaines semaines.



12,4 %

Poids des effectifs du sous-secteur dans l'industrie
(source : ACOSS-URSSAF au 31/12/2015)

Industrie automobile

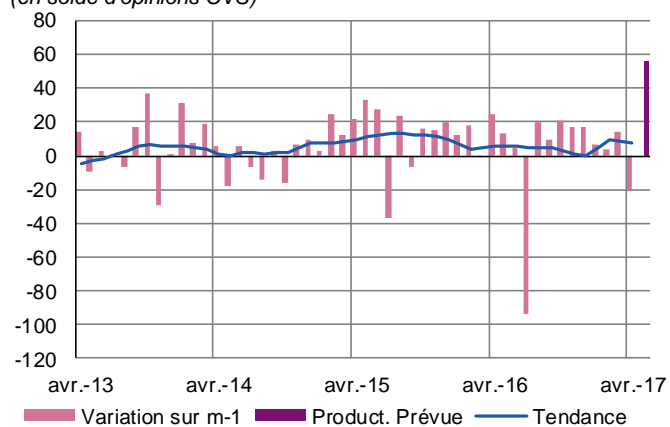
Fléchissement de la production automobile dans le Grand Est en avril, pour des raisons principalement techniques.

Moindres entrées de commandes à l'export, ce qui réduit un peu les carnets, qui restent néanmoins à la normale.

Net rebond de la production prévu pour les prochaines semaines, les perspectives étant favorables et les stocks plutôt bas.

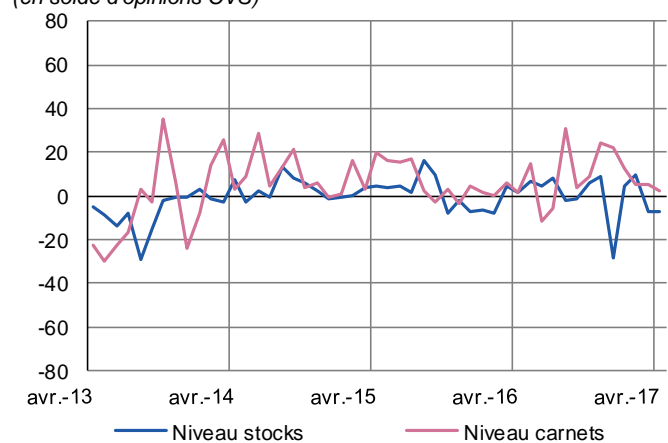
Production passée et prévisions

(en solde d'opinions CVS)



Situation des carnets et des stocks de produits finis

(en solde d'opinions CVS)



En avril, la production automobile diminue, pour des motifs essentiellement techniques.

La progression de la demande observée depuis le début de l'année s'interrompt en avril, en raison de moindres prises d'ordres en provenance de l'étranger, le marché intérieur faisant preuve d'une meilleure résistance.

Les carnets se maintiennent à un niveau satisfaisant.

Les stocks sont jugés un peu courts en regard des perspectives du marché.

Les prix des matières premières ainsi que ceux des produits finis s'inscrivent dans une tendance baissière, peu prononcée cependant.

Selon les chefs d'entreprise, la production devrait se redresser sensiblement au cours des prochaines semaines, les perspectives restant bien orientées.



58,3 %

Poids des effectifs du sous-secteur dans l'industrie
(source : ACOSS-URSSAF au 31/12/2015)

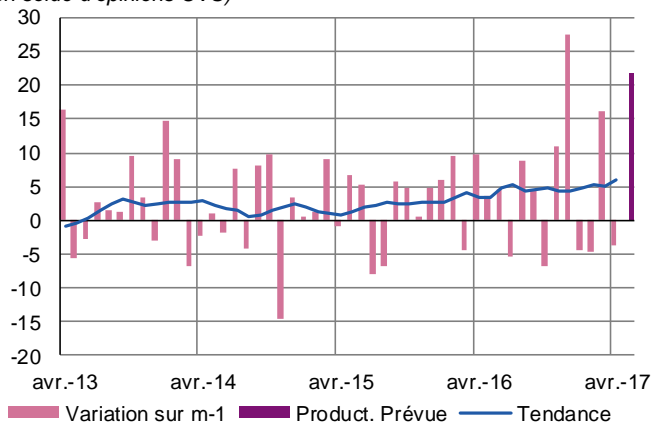
Autres produits industriels

Industrie chimique – Industrie pharmaceutique - Produits en caoutchouc, plastique et autres produits non métalliques – Métallurgie et produits métalliques – Bois, papier et imprimerie - Textiles, habillement, cuir et chaussure – Autres industries manufacturières

Production en léger recul par rapport à un mois de mars dynamique.
Carnets jugés convenables, et stocks globalement conformes aux besoins.
Poursuite du mouvement haussier des prix des matières premières et des produits finis.
Prévisions bien orientées dans l'ensemble.

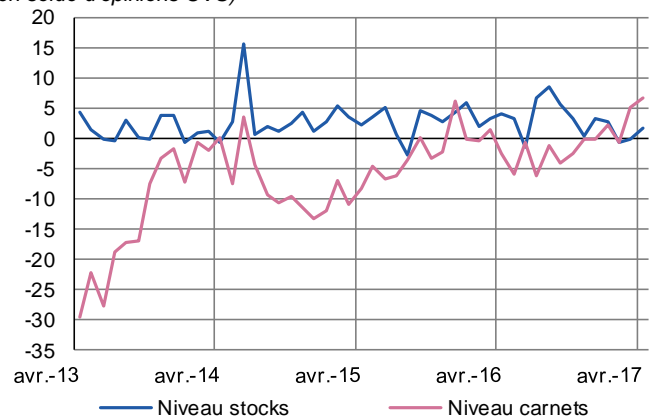
Production passée et prévisions

(en solde d'opinions CVS)



Situation des carnets et des stocks de produits finis

(en solde d'opinions CVS)



Travail du bois, industrie du papier et imprimerie

La production ne progresse pas, mais elle se stabilise à bon niveau, dans un contexte globalement satisfaisant.

Les commandes apparaissent un peu moins volumineuses qu'en mars, tant en France qu'à l'export, mais elles assurent le renouvellement des carnets, correctement garnis.

Les stocks de produits finis sont jugés légèrement en deçà du niveau souhaité.

Les industriels sont confrontés à une nouvelle hausse du prix des matières premières, partiellement répercutée sur les prix de vente.

Une augmentation de la production et des effectifs est attendue en mai.

Produits en caoutchouc, plastique et autres

Un fléchissement ponctuel de la production et des commandes caractérise le mois d'avril, sans remettre en cause la teneur des carnets, bien garnis.

Les prix des matières premières continuent de progresser.

Les plans de charge sont bien pourvus pour mai, et la production devrait croître à court terme.

Métallurgie et fabrication de produits métalliques

La stabilité de la production prévaut en avril, après un mois de mars particulièrement actif en entrées de commandes. Des aléas techniques et des congés ont parfois freiné les cadences, mais l'utilisation des capacités de production se renforce progressivement sur les derniers mois.

La croissance de la demande marque une pause, en particulier sur le marché intérieur, mais la visibilité reste satisfaisante, soutenue par les secteurs du matériel de transport et du BTP.

Les carnets sont jugés satisfaisants.

Les prix des matières premières et des produits finis sont toujours orientés à la hausse.

Les chefs d'entreprise tablent sur une accélération de la production en mai.



16,8 %

Poids des effectifs des services marchands étudiés par rapport à l'emploi total
(source : ACOSS-URSSAF au 31/12/2015)

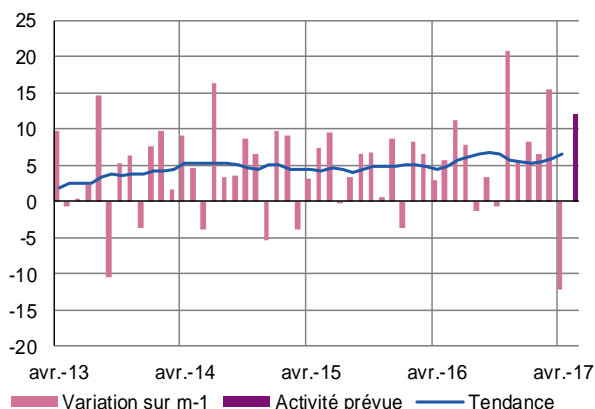
Services marchands

Tassement ponctuel de l'activité et de la demande dans les services.

Prévisions toujours bien orientées dans l'ensemble, qui devraient s'accompagner d'une hausse de l'emploi.

Évolution globale – Ensemble des secteurs

Activité passée et prévisions - (en solde d'opinions CVS)



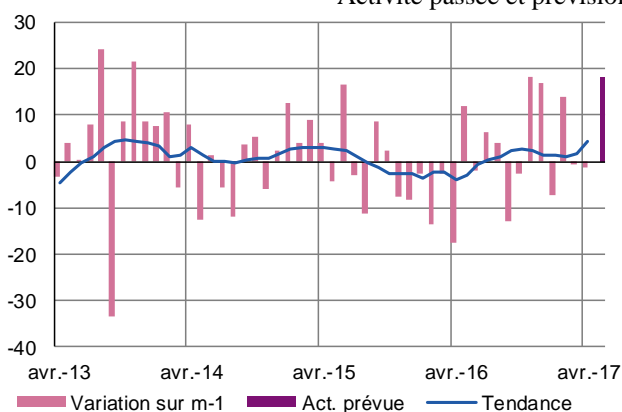
L'activité et la demande marquent une pause en avril, à l'exception des secteurs de l'information-communication, du travail temporaire et de l'ingénierie technique. Les prix sont stables.

L'emploi évolue peu globalement, mais l'information-communication continue de recruter.

La tendance reste positive et les chefs d'entreprise anticipent une croissance de leur activité, plus marquée dans le travail temporaire que dans les autres services.

Évolution globale – Transports et entreposage

Activité passée et prévisions - (en solde d'opinions CVS)



L'activité est éteale en avril, avec moins de volumes transportés pour le secteur des boissons, et plus logiquement, un recul dans le transport de combustibles. La demande manque également de relief.

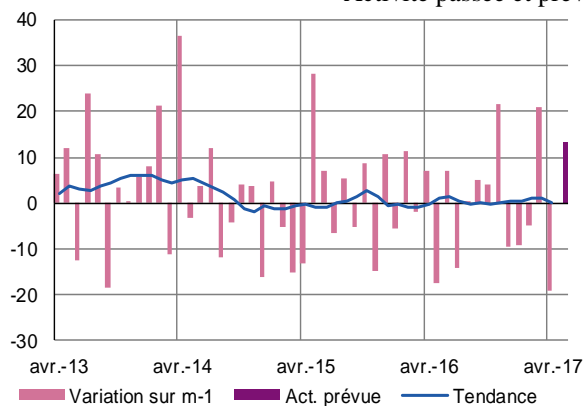
Les prix se détendent légèrement en dépit d'un contexte de forte concurrence. Les trésoreries peinent à se rétablir.

L'emploi évolue positivement. D'importants enjeux résident cependant dans le renouvellement des effectifs appelés à cesser prochainement leur activité : les besoins apparaissent largement supérieurs aux possibilités de recrutement offertes par le marché actuel.

L'activité et de la demande devraient s'étoffer en mai.

Évolution globale – Hébergement et restauration

Activité passée et prévisions - (en solde d'opinions CVS)



L'activité s'inscrit en repli, la présence plus nombreuse de la clientèle touristique en lien avec les congés scolaires n'ayant pu compenser la diminution de la clientèle affaires.

Les prix évoluent peu dans leur ensemble. En revanche, et de plus en plus, ils s'ajustent au jour le jour pour s'adapter au carnet des réservations et susciter des volumes d'affaires supplémentaires en périodes creuses.

Les prévisions d'activité et de demande sont favorablement orientées en mai.



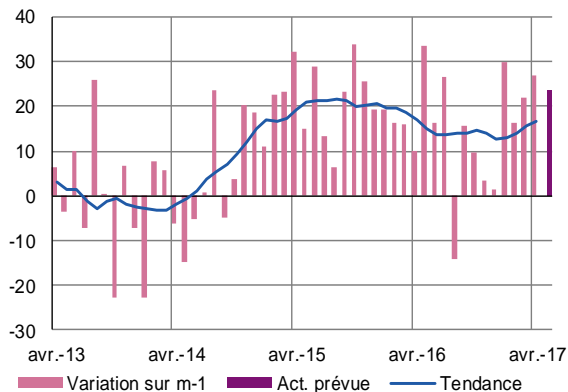
16,8 %

Poids des effectifs des services marchands étudiés par rapport à l'emploi total
(source : ACOSS-URSSAF au 31/12/2015)

Services marchands

Évolution globale – Information et communication

Activité passée et prévisions - (en solde d'opinions CVS)



L'activité et la demande conservent une tendance haussière en avril, en dépit d'une demande publique qui paraît encore un peu attentiste.

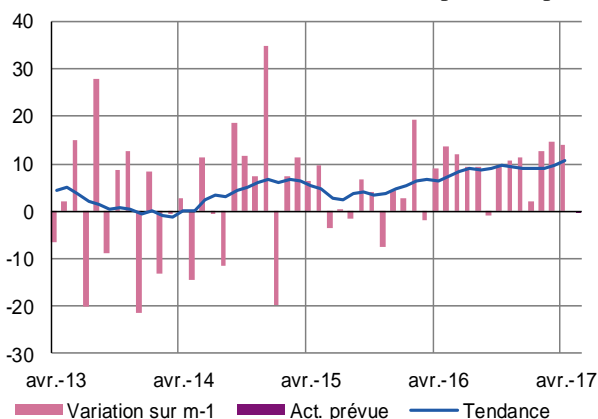
Les prix bénéficient de quelques revalorisations ponctuelles et les trésoreries n'appellent aucune réserve.

Les effectifs progressent dans un environnement porteur, à la fois pour accompagner la hausse de l'activité mais aussi pour anticiper de futurs départs en retraite.

L'appréciation portée par les chefs d'entreprise sur les perspectives de développement de l'activité et de la demande demeure favorable.

Évolution globale – Ingénierie, études techniques

Activité passée et prévisions - (en solde d'opinions CVS)



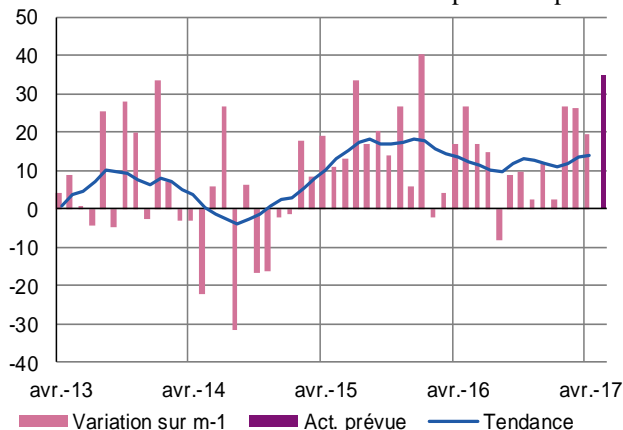
L'activité et la demande conservent une orientation positive, dans le sillage des mois précédents. La demande est plus active sur les marchés privés, la sphère publique paraissant manquer encore un peu de dynamisme.

Les prix sont un peu moins serrés et les trésoreries se détendent légèrement.

La stabilité de l'activité et de la demande devrait prévaloir en mai.

Évolution globale – Activités liées à l'emploi

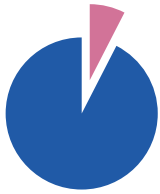
Activité passée et prévisions - (en solde d'opinions CVS)



La progression de l'activité se confirme depuis plusieurs mois, les demandes de missions étant particulièrement actives dans le BTP et le tertiaire. Des difficultés subsistent pour recruter des profils techniques spécifiques dans certains métiers.

Le climat concurrentiel pèse quelque peu sur les prix, sans que les trésoreries s'en ressentent, pour l'instant.

Les perspectives d'activité restent favorables à court terme.



7,6 %

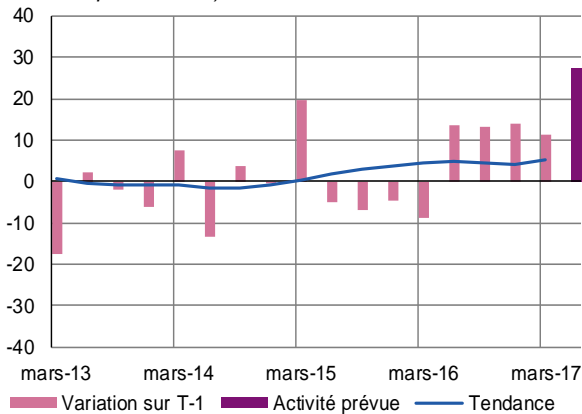
Poids des effectifs du BTP étudiés par rapport à l'emploi total
(source : ACOSS-URSSAF au 31/12/2015)

Bâtiment et Travaux Publics (1^{er} trimestre 2017)

Confirmation de l'amélioration de l'activité et des carnets dans le bâtiment et les travaux publics. Légère hausse des effectifs, notamment dans les travaux publics. Stabilisation des prix.
Prévisions bien orientées pour le deuxième trimestre, avec une visibilité accrue, même si la publication des nouveaux appels d'offres subit encore un certain attentisme de la part des collectivités.

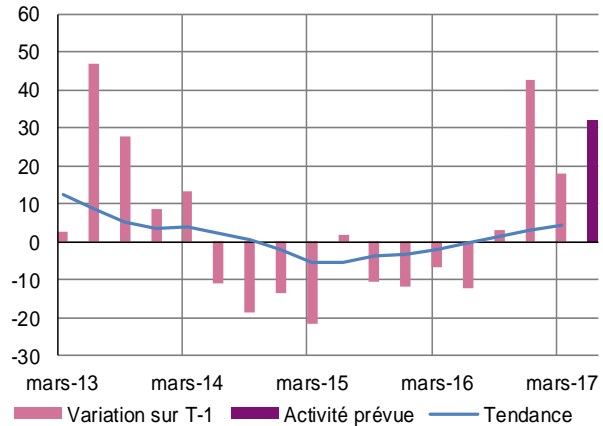
Bâtiment

Activité passée et prévisions
(en solde d'opinions CVS)



Travaux Publics

Activité passée et prévisions
(en solde d'opinions CVS)



Bâtiment

Gros œuvre

Après correction des variations saisonnières, la croissance de l'activité se poursuit sur le premier trimestre, à un rythme moins élevé toutefois que fin 2016. Dans l'ensemble, les entreprises confirment un volume de charges plus élevé qu'il y a un an, avec un mois de mars très actif, qui a permis de rattraper le retard pris en début d'année en raison du gel.

La demande poursuit son amélioration et les carnets gagnent en consistance.

Les prix n'ont pas encore été relevés en raison d'une concurrence toujours très présente, mais ils ne devraient plus se dégrader.

Le deuxième trimestre s'annonce plutôt favorablement et s'accompagnera d'une hausse des effectifs.

Second œuvre

L'activité augmente légèrement d'un trimestre à l'autre, pour se situer à un niveau assez proche de celui de début 2016.

Les carnets sont correctement garnis et jugés globalement satisfaisants par les chefs d'entreprise.

Les prix des devis s'inscrivent en légère hausse.

Les effectifs commencent à être renforcés.

Un nouveau développement de l'activité est annoncé par les chefs d'entreprise pour le deuxième trimestre.

Travaux publics

L'activité redémarre plus rapidement que l'an dernier et s'avère finalement correcte pour le premier trimestre, en hausse sensible par rapport à début 2016.

La demande progresse davantage de la part du privé que du public, où l'attentisme électoral freine quelque peu les commandes, mais globalement les carnets sont mieux garnis.

Les prix se stabilisent, ils peinent toujours à se redresser.

Les chefs d'entreprise sont confiants dans la poursuite d'une reprise progressive de leur activité. Ils prévoient une nouvelle hausse pour le deuxième trimestre, ainsi que de nouveaux recrutements, malgré les tensions signalées sur le marché du travail, où la raréfaction des profils recherchés inquiète.

Contactez nous

Banque de France
Direction des Affaires Régionales
3, Place Broglie

67000 STRASBOURG

Téléphone :
03 88 52 28 50

Télécopie :
03 88 52 28 97

Courriel :
Strasbourg.conjoncture@banque-france.fr

* * *

- **Le rédacteur en chef**
Jean-Jacques JOANTEGUY

- **Le directeur de la publication**
Jean-Christophe EHRHARDT
Directeur régional