

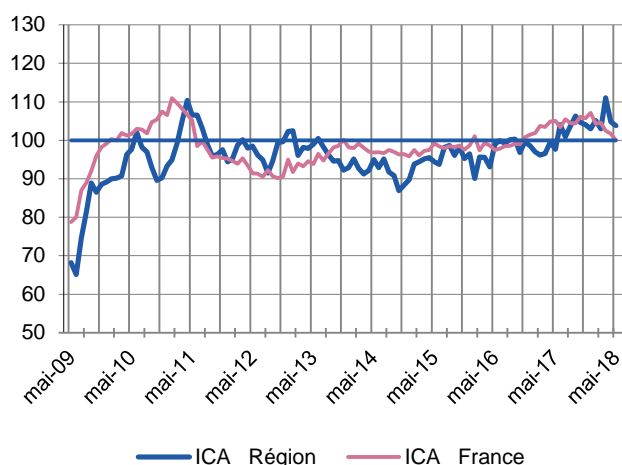
Bonne orientation générale de l'activité en Mai malgré un léger fléchissement et perspectives toujours favorables

Enquêtes mensuelles

Indicateurs du Climat des Affaires

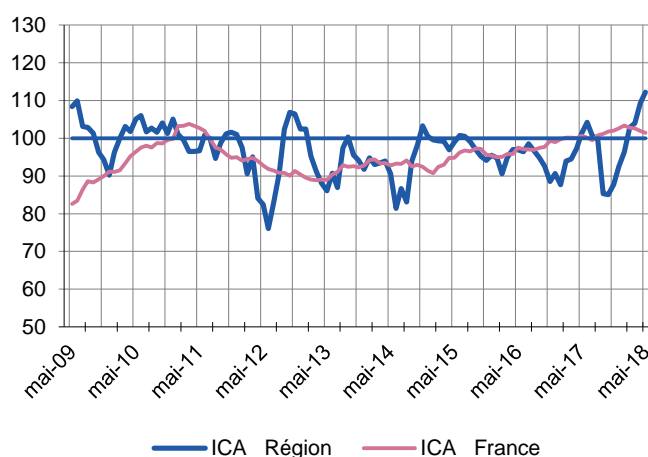
Un indicateur du climat des affaires permet une lecture rapide et synthétique de la situation conjoncturelle. Il résume le mouvement d'ensemble des soldes d'opinion. En hausse, il traduit une amélioration du climat conjoncturel ; en baisse, une dégradation ; 100 = moyenne de longue période. L'historique des données étant moins ancien au niveau régional qu'au national, les analyses statistiques en composantes principales aboutissent mécaniquement à des niveaux différents – mais à des tendances comparables – des ICA entre les deux périmètres géographiques (régional et national).

Industrie



L'indicateur régional du climat des affaires dans l'industrie se maintient en zone favorable malgré un nouveau repli, à l'instar de l'indicateur national.

Services marchands



L'indicateur du climat des affaires dans les services confirme sa progression des derniers mois pendant que l'indicateur national reste stable.

Dernières enquêtes et statistiques nationales de la Banque de France

Enquête mensuelle de conjoncture – [Cliquer ici](#)

Investissements, marges et situation de trésorerie dans l'industrie, le commerce de gros et les travaux publics – [Cliquer ici](#)

Commerce de détail – [Cliquer ici](#)

Information sur les entreprises :

Défaillances d'entreprises – [Cliquer ici](#)

Accès des entreprises au crédit – [Cliquer ici](#)

Crédits par taille d'entreprises [Cliquer ici](#)



9%

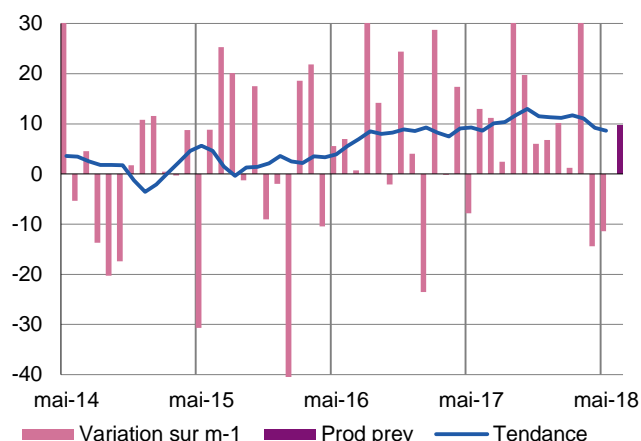
Poids des effectifs de l'industrie par rapport à la totalité des effectifs (source : ACOSS-URSSAF)

Industrie

Malgré un léger repli en mai, l'activité reste bien orientée, avec de bonnes perspectives

Production passée et prévisions

(en solde d'opinions CVS)

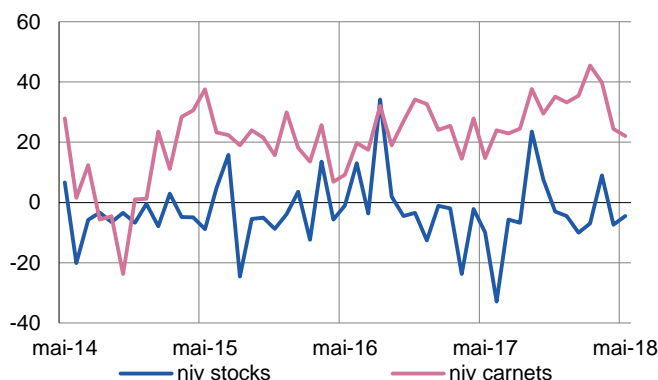


L'activité dans l'industrie en Corse conserve un bon niveau dans tous les secteurs et continue à progresser d'un exercice sur l'autre.

Les prévisions de production s'affichent également favorables pour les prochains mois.

Situation des carnets et des stocks de produits finis

(en solde d'opinions CVS)

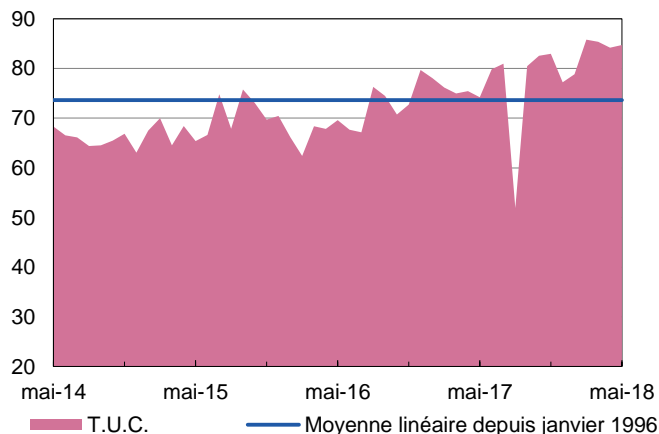


Les carnets de commandes sont bien orientés et progressent, dans l'agroalimentaire notamment.

Les stocks sont globalement stables et adaptés à la demande, quoiqu'un peu faibles pour le secteur des « autres produits industriels ».

Utilisation des capacités de production

(en solde d'opinions CVS)



Le taux d'utilisation se maintient à un niveau élevé, supérieur à sa moyenne de longue période.

Il est toujours fort dans les « autres produits industriels » (plastique, métallurgie, ...), stable à un haut niveau pour le matériel de transport et fort dans certains secteurs de l'agroalimentaire.



35%

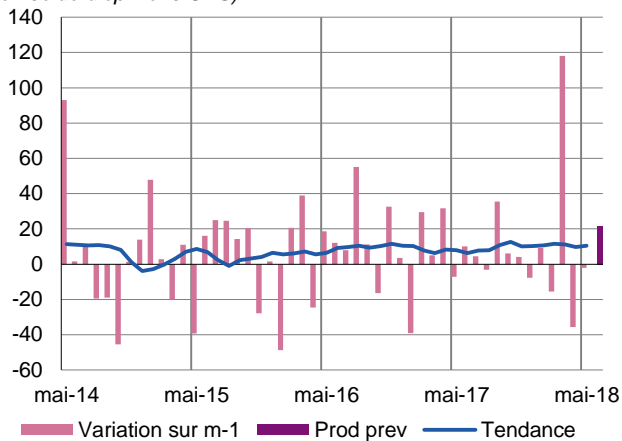
Poids des effectifs du sous-secteur dans la totalité de l'industrie.
(source : ACOSS-URSSAF)

Fabrication de denrées alimentaires et de boissons

L'activité a retrouvé un bon niveau en Mai et la tendance est plutôt favorable

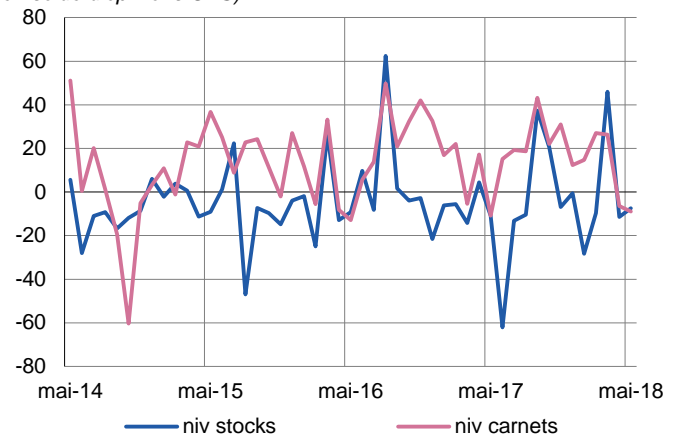
Production passée et prévisions

(en solde d'opinions CVS)



Situation des carnets et des stocks de produits finis

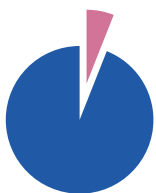
(en solde d'opinions CVS)



Après les fortes variations des mois précédents liés à la précocité des fêtes pascales, l'activité de l'agroalimentaire a retrouvé son bon niveau, tiré par le secteur des boissons, des pâtes et des produits laitiers. L'activité demeure supérieure à un an d'intervalle dans tous les secteurs.

Les carnets de commandes sont encore jugés assez satisfaisants dans l'ensemble des secteurs, sauf pour quelques niches.

Les stocks paraissent adaptés quoique toujours un peu faibles pour les produits laitiers.



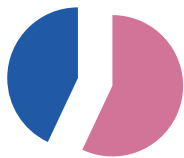
4%

Poids des effectifs du sous-secteur dans la totalité de l'industrie
(source : Pôle Emploi)

Matériels de transport

L'activité se maintient à un haut niveau, portée par un carnet de commandes très consistant

Le rythme d'activité est toujours très élevé et proche de son maximum, et devrait se maintenir à ce niveau toute l'année. Le carnet de commandes demeure confortable mais un ralentissement du rythme de livraisons est envisagé d'ici la fin d'année.



57%

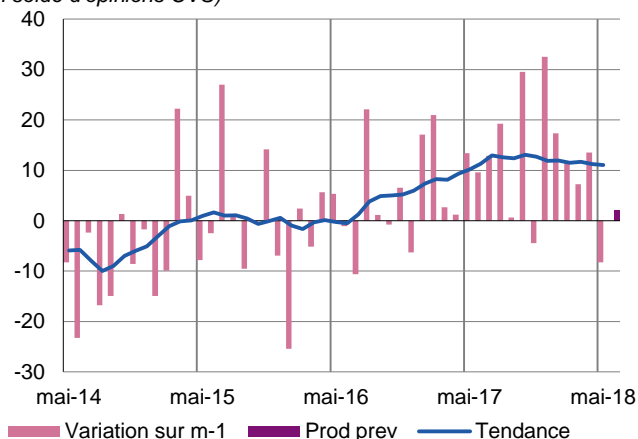
Poids des effectifs du sous-secteur dans la totalité de l'industrie
(source : ACOSS-URSSAF)

Autres produits industriels

L'activité marque un peu le pas en Mai tandis que les prévisions restent optimistes

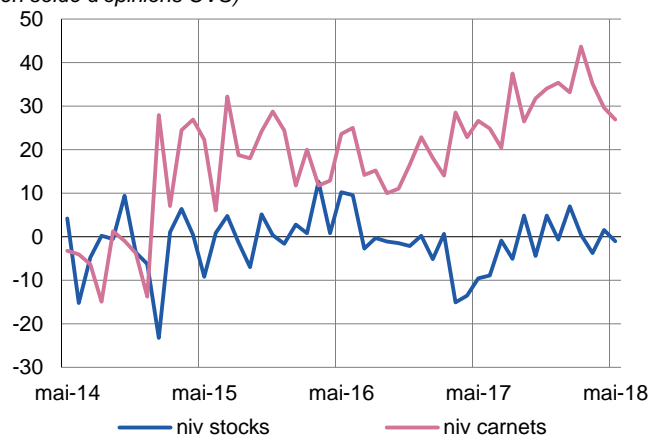
Production passée et prévisions

(en solde d'opinions CVS)



Situation des carnets et des stocks de produits finis

(en solde d'opinions CVS)



Du fait notamment des « ponts », l'activité des « autres produits industriels » marque légèrement le pas en mai mais conserve néanmoins sa bonne orientation, avec des carnets de commandes bien garnis (sauf pour certains intervenants pour le bâtiment) et des stocks bien adaptés aux besoins.

« Afin de tenir compte des évolutions économiques et toujours soucieuse de publier des données robustes et fiables, la Banque de France a actualisé, comme elle le fait périodiquement, le format des rubriques de ses publications « Tendances régionales ». Des modifications du périmètre de certains commentaires peuvent en résulter, allant parfois jusqu'à la suppression d'une rédaction détaillée spécifique pour quelques sous-secteurs ; dans ce cas cependant, les données sous-jacentes sont toujours exploitées, dans le cadre plus large du secteur englobant le sous-secteur considéré et du commentaire qui le concerne.
Bien sûr, Tendances régionales vous permet toujours d'accéder directement à l'Enquête mensuelle de conjoncture (EMC), dans laquelle vous trouverez l'analyse nationale de la conjoncture par la Banque de France. »



74%

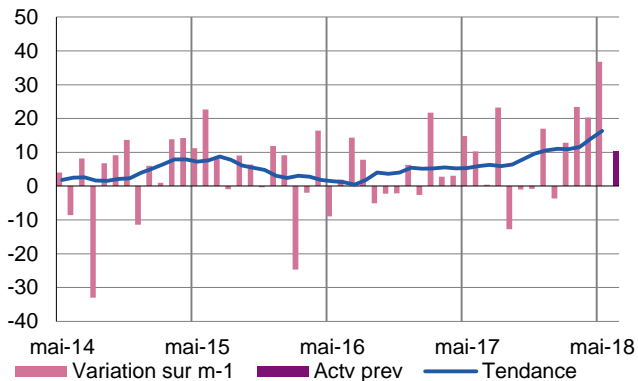
Poids des effectifs des Services Marchands par rapport à la totalité des effectifs
(source : ACOSS-URSSAF)

Services Marchands

L'activité progresse encore dans les services, avec toujours de bonnes perspectives

Évolution globale

Activité passée et prévisions
(en solde d'opinions CVS)

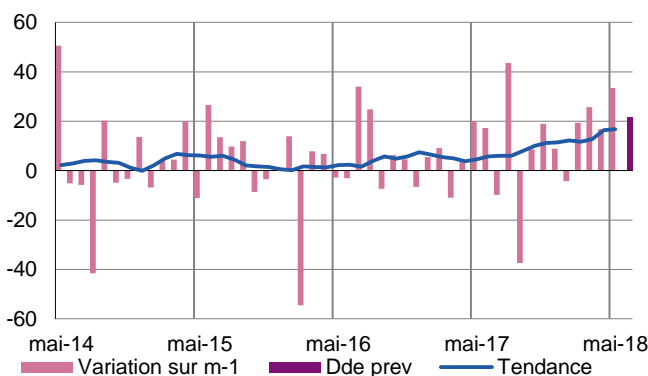


Les services marchands enregistrent une nouvelle progression de leur activité qui s'inscrit encore en hausse à un an d'intervalle.

Les prévisions demeurent positives dans tous les secteurs, hormis pour certaines activités techniques.

Activités spécialisées, scientifiques et techniques, services administratifs et soutien

Évolution de la demande
(en solde d'opinions CVS)



Activités juridiques, comptables, de gestion, d'architecture, d'ingénierie, et d'analyse technique

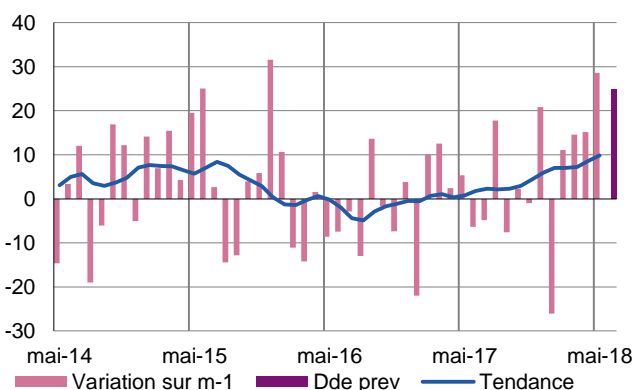
L'activité est stable sur le mois et la fin de la période fiscale va rendre plus soutenable l'activité à venir pour le secteur comptable.

Location de véhicules

L'activité, qui poursuit sa progression saisonnière, conserve son avance sur l'an dernier. Les prévisions tendent à confirmer cette tendance.

Transports, hébergement et restauration

Activité passée et prévisions
(en solde d'opinions CVS)



Transports et entreposage

L'activité du transport s'inscrit en hausse, plus marquée qu'habituellement en cette saison.

Hébergement et restauration

Avec le début de la saison touristique, l'activité est en hausse sensible d'un mois sur l'autre pour l'hébergement. Pour la restauration, le rythme de progression est certes moindre mais se confirme de mois en mois.

Contactez-nous :

Banque de France

Service des Affaires Régionales

8, rue du sergent Casalonga

BP315

20177 AJACCIO CEDEX 1

Téléphone :

04.95.51.72.50

Télécopie :

04.95.51.72.64

Courriel : 0109-emc-ut@banque-france.fr

Le rédacteur en chef :

Thierry BERGER, Directeur des Affaires Régionales

Le directeur de la publication :

Jean-Charles SANANES, Directeur Régional