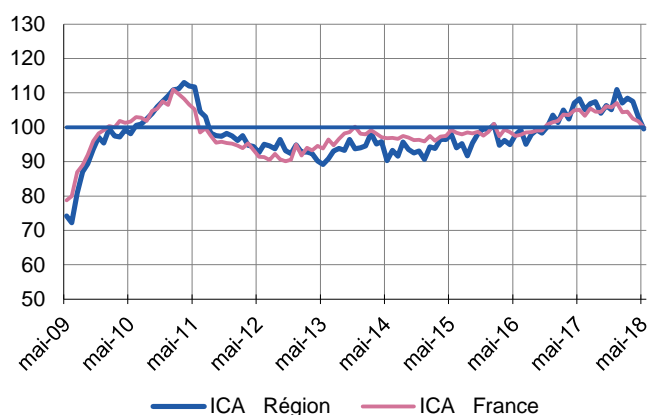


Baisse de l'activité régionale en raison des jours fériés et ponts du mois de mai.  
Rebond attendu en juin.

## Indicateurs du Climat des Affaires

Un indicateur du climat des affaires permet une lecture rapide et simplifiée de la situation conjoncturelle. Il résume par une variable synthétique l'évolution des soldes d'opinion qui présentent des évolutions similaires dans le temps. En hausse, il traduit une amélioration du climat conjoncturel ; en baisse, sa dégradation ; 100 = moyenne de longue période.

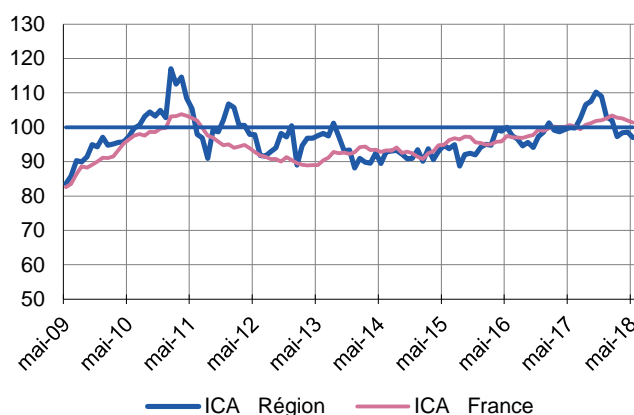
### Industrie



Le climat des affaires dans l'industrie régionale perd 3 points, à 100.

Au niveau national, l'indicateur recule de 2 points, à 100.

### Services marchands



Le climat des affaires dans les services marchands de la région diminue de 2 points, à 97.

L'indicateur national est en baisse de 1 point, à 101.

## Dernières enquêtes et statistiques nationales de la Banque de France

Enquête mensuelle de conjoncture – [Cliquer ici](#)

Commerce de gros et Travaux publics – [Cliquer ici](#)

Indicateurs conjoncturels – [Cliquer ici](#)

Défaillances d'entreprises – [Cliquer ici](#)

Évolution des crédits aux entreprises – [Cliquer ici](#)

Coût du crédit aux entreprises – [Cliquer ici](#)

### Enquête régionale

Les entreprises en Région  
[Bilan 2017, perspectives 2018](#)



**20,1 %**

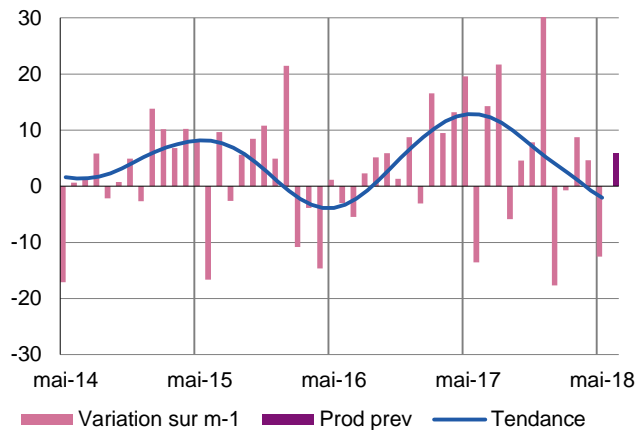
Poids des effectifs de l'industrie par rapport à la totalité des effectifs  
(source : ACOSS-URSSAF 31/12/2016)

## Industrie

La production et les livraisons se sont inscrites en retrait en mai en raison d'un effet de calendrier. Les carnets sont satisfaisants et les stocks proches de l'équilibre. L'activité progresserait à court terme.

### Production passée et prévisions

(en solde d'opinions CVS)



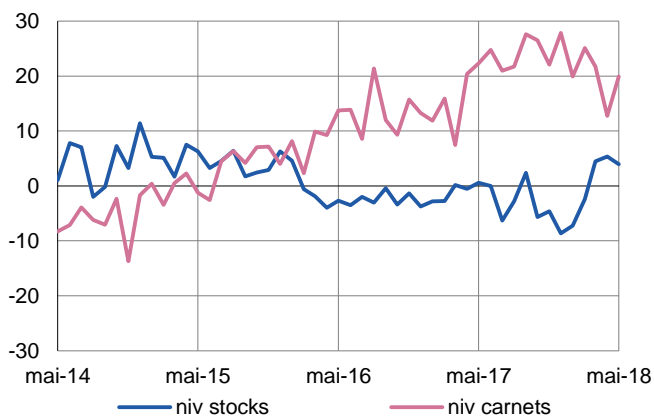
Le positionnement particulier des jours fériés dans le calendrier s'est traduit par un plus grand nombre de fermetures de sites qu'à l'accoutumée. La production a ralenti tout en s'établissant à un niveau supérieur à 2017. L'agroalimentaire a été dynamique et le travail du bois a rebondi. Les matériels de transport, la cosmétique, les équipements électriques et le caoutchouc-plastique se sont inscrits en retrait.

Les prix des matières premières et des produits finis ont peu varié.

Un rebond est attendu dans l'ensemble des secteurs à brève échéance.

### Situation des carnets et des stocks de produits finis

(en solde d'opinions CVS)

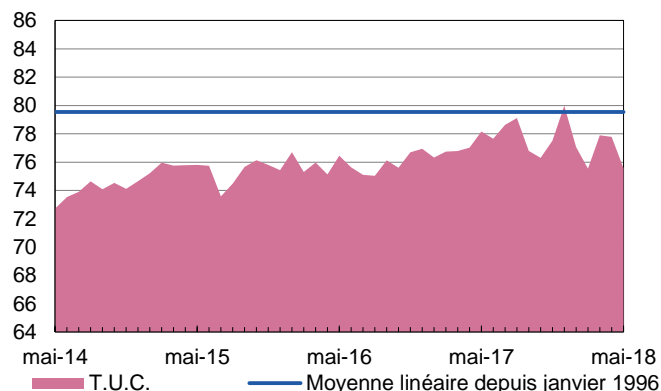


La demande est restée soutenue sur l'ensemble des marchés avec un renforcement des carnets.

Les stocks sont proches de l'équilibre.

### Utilisation des capacités de production CVS

(en pourcentage CVS)



Le taux d'utilisation des capacités a diminué de 2 points, à 76 %.

Les effectifs globaux n'ont guère varié.



**13,7 %**

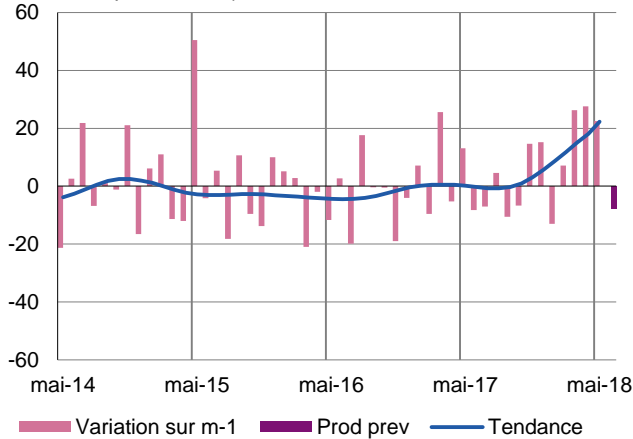
Poids des effectifs du sous-secteur dans la totalité de l'industrie  
(source : ACOSS-URSSAF 31/12/2016)

## Fabrication de denrées alimentaires et de boissons

La production et les livraisons se sont accrues en mai, portées par la demande intérieure. Elles ralentiraient en juin.

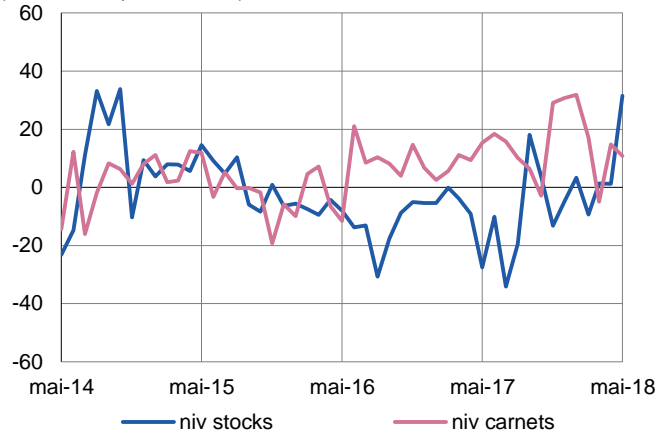
### Production passée et prévisions

(en solde d'opinions CVS)



### Situation des carnets et des stocks de produits finis

(en solde d'opinions CVS)



La hausse de l'activité s'est traduite par des recrutements d'intérimaires, notamment pour suppléer les congés de mai.

Le taux d'utilisation des capacités de production s'établit à 80 %.

Les carnets sont bons et les stocks confortables.

Les prix sont stables et ne varieraient pas.

Les rythmes productifs décélèreraient au cours des prochaines semaines.



**18,3 %**

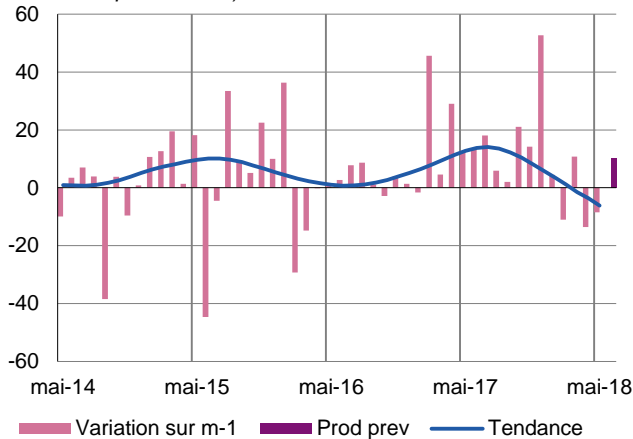
Poids des effectifs du sous-secteur dans la totalité de l'industrie  
(source : ACOSS-URSSAF 31/12/2016)

## Équipements électriques électroniques, informatiques et autres machines

L'activité a ralenti tout en restant supérieure à l'an passé et les stocks sont proches de la norme. La demande intérieure a fléchi et les carnets se sont resserrés. Les prix et les effectifs n'ont guère varié. Des rythmes productifs plus soutenus sont attendus à court terme.

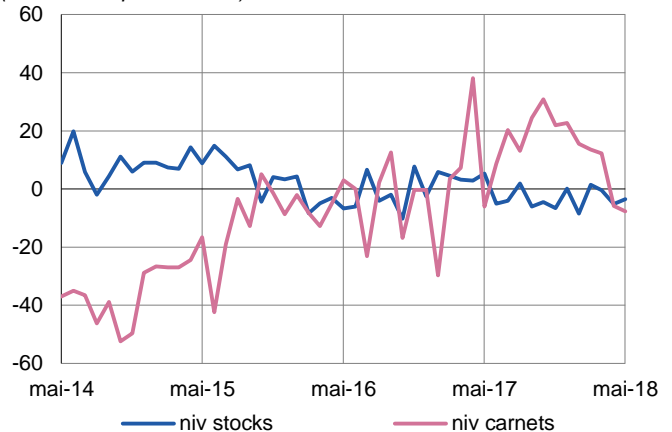
### Production passée et prévisions

(en solde d'opinions CVS)



### Situation des carnets et des stocks de produits finis

(en solde d'opinions CVS)



#### Produits informatiques, électroniques et optiques

La production a baissé en raison de la fermeture de certains sites en début de mois et d'une prise accrue de RTT.

La demande a bénéficié du dynamisme du marché extérieur mais les carnets ne sont pas à la hauteur des espérances.

Les stocks sont étroits.

Un rebond de l'activité interviendrait à brève échéance.

#### Équipements électriques

La demande intérieure a été perturbée par les nombreux congés pris entre les jours fériés.

En outre, la production a pâti de la poursuite de problèmes d'approvisionnement.

Les rythmes productifs s'intensifieraient au cours des prochaines semaines.

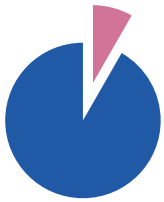
#### Machines et équipements.

L'activité a été bien orientée dans des volumes supérieurs à 2017.

Le niveau des ordres en carnet et les stocks sont conformes aux attentes.

Les prix n'ont pas varié de façon significative.

Les industriels interrogés sont confiants et escomptent le maintien de ces cadences de production à moyen terme.



**8,3 %**

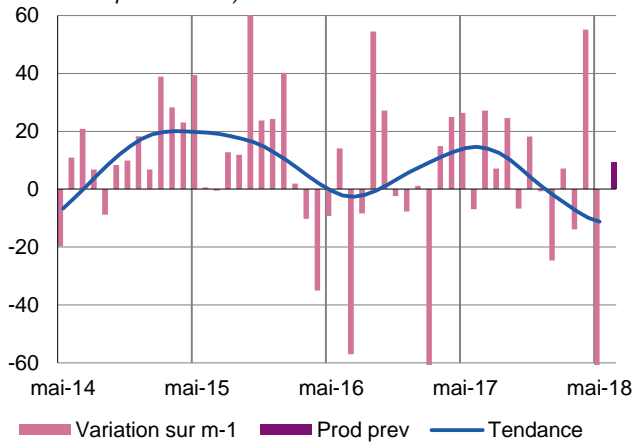
Poids des effectifs du sous-secteur dans la totalité de l'industrie  
(source : ACOSS-URSSAF 31/12/2016)

## Matériels de transport

L'activité a ralenti en mai. La demande a été soutenue sur l'ensemble des marchés et les carnets sont au plus haut. Les prévisions sont favorables.

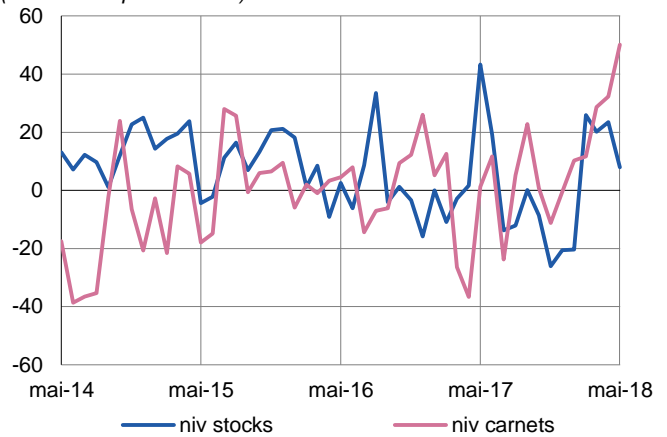
### Production passée et prévisions

(en solde d'opinions CVS)



### Situation des carnets et des stocks de produits finis

(en solde d'opinions CVS)



La production a fléchi ; les livraisons également, mais plus modérément. Les effectifs ont été réduits en conséquence et le taux d'utilisation des capacités de production s'est inscrit en recul.

Les stocks ont été sollicités et se sont rapprochés de la normale.

Les prix n'ont guère varié.

La demande a été dynamique, portant les carnets à un niveau très élevé.

Une accélération des rythmes productifs est attendue.



**59,7 %**

Poids des effectifs du sous-secteur dans la totalité de l'industrie  
(source : ACOSS-URSSAF 31/12/2016)

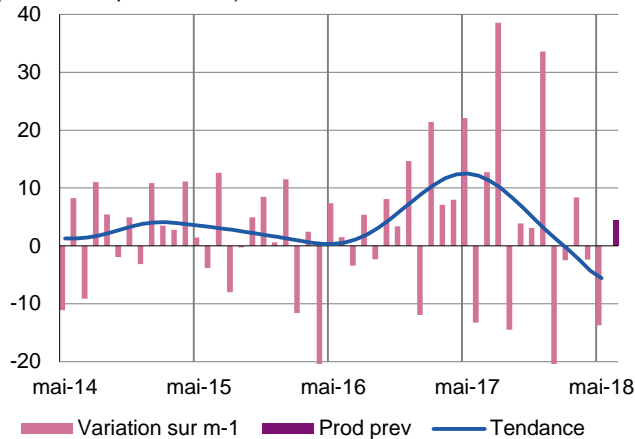
## Autres produits industriels

Industrie chimique – Industrie pharmaceutique – Produits en caoutchouc, plastique et autres produits non métalliques – Métallurgie et produits métalliques – Bois, papier et imprimerie

La production et les livraisons ont diminué dans la plupart des secteurs, à l'exception du travail du bois et de l'industrie pharmaceutique. Les carnets demeurent bien garnis et les stocks se sont rapprochés de l'équilibre. Un rebond est attendu à court terme.

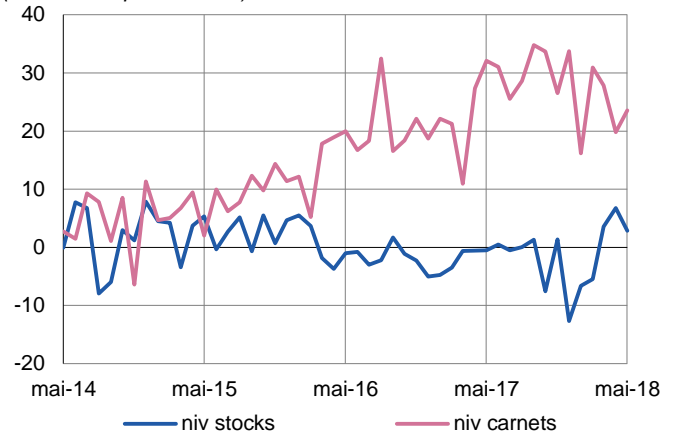
### Production passée et prévisions

(en solde d'opinions CVS)



### Situation des carnets et des stocks de produits finis

(en solde d'opinions CVS)



#### Fabrication de savons, de produits d'entretien, de parfums

Comme prévu, les rythmes productifs ont ralenti, tout en restant supérieurs à 2017.

La demande étrangère a été dynamique.

En dépit de carnets consistants, la production n'augmenterait pas dans les prochaines semaines.

#### Industrie pharmaceutique

Malgré la hausse de la production, les stocks ont été sollicités afin d'assurer des livraisons en progression.

La demande est demeurée à un haut niveau.

Les prix et les effectifs n'ont guère varié.

Avec des stocks à l'équilibre et des carnets de commandes bien remplis, les cadences resteraient soutenues.

#### Fabrication de produits en caoutchouc et en plastique

L'activité s'est contractée, avec une baisse de la demande sur l'ensemble des marchés. Les stocks de produits finis sont à l'équilibre.

Le renchérissement des matières premières a été intégré dans le prix des produits finis.

La production rebondirait dans les prochaines semaines.

#### Fabrication d'autres produits minéraux non métalliques

La fabrication et les livraisons ont diminué, conformément aux attentes.

La mauvaise orientation de la demande s'est traduite par une dégradation des carnets.

Les prix ont été stables.

Les rythmes productifs accélèreraient à court terme afin de reconstituer des stocks insuffisants.

### **Métallurgie et fabrication de produits métalliques**

La production et les livraisons ont reculé. La demande a été soutenue sur le marché national, les exportations étant moins bien orientées.

Les prix ont peu varié.

Les carnets sont consistants et les cadences progresseraient à court terme.

### **Travail du bois**

Après le recul du mois dernier, l'activité a rebondi comme prévu.

La demande intérieure a été bien orientée.

Les stocks de produits finis sont un peu faibles.

En dépit de carnets étroits, les rythmes productifs s'intensifieraient à court terme.

### **Imprimerie et reproduction d'enregistrements**

La fabrication et les livraisons se sont réduites.

Le renchérissement des matières premières n'a pas été répercuté sur les produits finis.

La demande a fléchi et les carnets sont insuffisants. La production ne peut donc guère progresser.



**34,6 %**

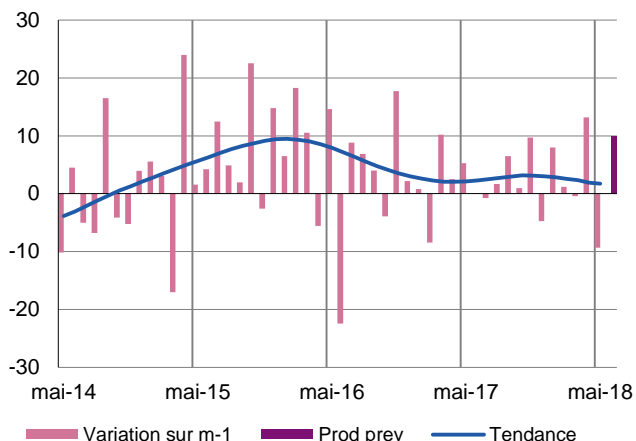
Poids des effectifs des services marchands par rapport à la totalité des effectifs  
(source : ACOSS-URSSAF 31/12/2016)

## Services marchands

À l'exception des transports routiers et de l'intérim, l'activité n'a pas été bien orientée dans les services en mai. Les prix ont été stables et les trésoreries se sont tendues. Les perspectives sont favorables.

### Activité passée et prévisions

(en solde d'opinions CVS)



### Réparation automobile

L'activité de mai a ralenti, retrouvant les niveaux de l'an passé. La visibilité s'est améliorée en même temps que la demande progressait.

Les prix sont demeurés stables et les trésoreries se sont reconstituées.

L'activité croîtrait dans les prochains mois.

### Ingénierie technique

Le volume des affaires s'est réduit tout en se maintenant à un niveau élevé.

Les trésoreries se sont resserrées avec des délais de paiement client en hausse.

L'activité évoluerait peu à court terme.

### Informatique et services d'information

Le nombre des prestations, toujours élevé, a fléchi ces dernières semaines.

Un rebond est attendu sur juin et des recrutements sont envisagés pour l'accompagner.

## Services administratifs et de soutien

### Travail intérimaire

L'activité s'est maintenue à un niveau soutenu dans l'ensemble des secteurs. Elle s'inscrit en progression par rapport à 2017 malgré la fermeture de nombreux partenaires la deuxième semaine de mai.

La demande a été particulièrement intense dans les transports et la logistique ; les agences peinent toujours à trouver des chauffeurs.

La confiance prévaut pour les prochaines semaines.

### Nettoyage

Les jours fériés et les fermetures chez certains clients ont impacté négativement l'activité, pourtant meilleure que l'an passé.

La demande, notamment en travaux exceptionnels, progresserait dans les prochaines semaines et les effectifs seraient renforcés par des CDD.

## Transports, hébergement et restauration

### Transports

L'activité a été bien orientée en mai.

Les trésoreries sont restées satisfaisantes.

La demande demeurerait forte.

Les besoins de recrutement se heurtent à la pénurie de chauffeurs.

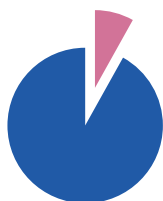
### Hébergement et restauration

Malgré la progression de la demande étrangère et les conditions météorologiques favorables, l'activité a été décevante pour un mois de mai. La grève du transport ferroviaire a affecté la fréquentation. Les ponts allongés entre les jours fériés ont parfois détourné les touristes de la région pour des destinations plus lointaines.

Les trésoreries sont moins confortables.

Les embauches de personnels demeurent difficiles.





**8,1 %**

Poids des effectifs du bâtiment et des travaux publics par rapport à la totalité des effectifs

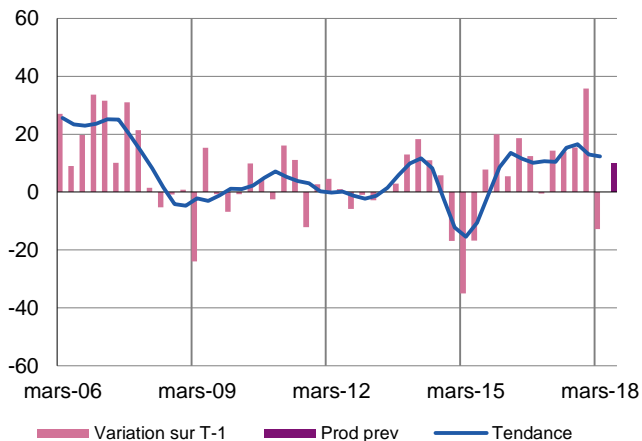
(source : ACOSS-URSSAF 31/12/2016)

## Bâtiment et Travaux Publics

Enquête trimestrielle – 1<sup>er</sup> trimestre 2018

### Bâtiment : activité passée et prévisions

(en solde d'opinions CVS)



#### Gros œuvre

Conformément aux prévisions, les mises en chantier se sont stabilisées, à un niveau supérieur à 2017.

Avec des carnets à un niveau correct, l'activité se maintiendrait au cours des prochains mois.

#### Second œuvre

En dépit d'un recul par rapport au trimestre précédent, l'activité s'est établie en progression sur un an. Les embauches demeurent limitées, faute de profils adaptés.

Avec des carnets bien garnis, l'activité progresserait à court terme.

### Travaux publics

Comme prévu, l'activité s'est intensifiée au premier trimestre.

Les effectifs ont progressé.

Des hausses tarifaires ont été appliquées.

Des carnets satisfaisants permettent d'envisager une progression de l'activité et des effectifs au cours des prochains mois.

**Contactez-nous :**

**Banque de France**

**Succursale d'ORLÉANS – Direction des Affaires Régionales**

3-5 boulevard de Verdun – CS 71657

45006 ORLÉANS CEDEX 1

Téléphone : 02 38 77 78 78

Courriel : [0615-trc-ut@banque-france.fr](mailto:0615-trc-ut@banque-france.fr)

\*\*\*

Directeur de publication : **Philippe GABARRA**, directeur régional

Rédacteur en chef : **Bruno TERRIEN**

\*\*\*

**Pour en savoir plus :**

Voir la [méthodologie](#) et les [parutions précédentes](#)