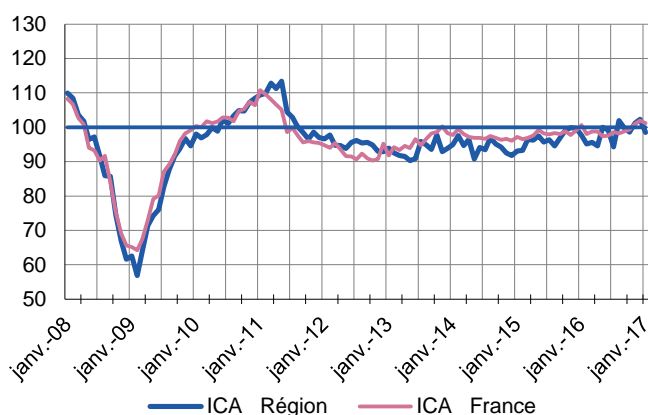


Activité régionale décevante en janvier avec un repli de l'industrie et une stabilité des services marchands. Prévisions généralement favorables.

## Indicateurs du Climat des Affaires

Un indicateur du climat des affaires permet une lecture rapide et simplifiée de la situation conjoncturelle. Il résume par une variable synthétique l'évolution des soldes d'opinion qui présentent des évolutions similaires dans le temps. En hausse, il traduit une amélioration du climat conjoncturel ; en baisse, sa dégradation ; 100 = moyenne de longue période.

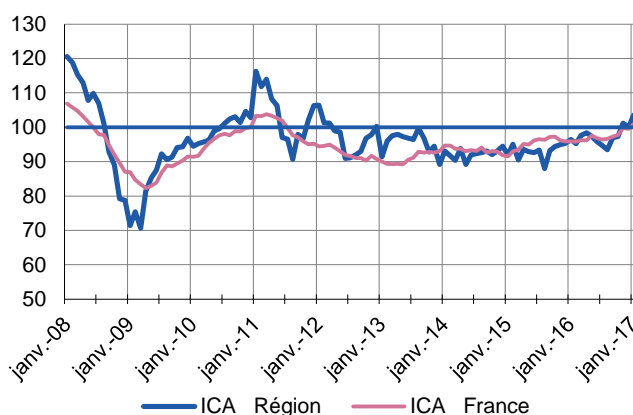
### Industrie



Le climat des affaires dans l'industrie régionale a diminué de 3 points pour s'établir à 99, niveau proche de la moyenne de long terme.

L'indicateur a reculé de 1 point au niveau national, à 101.

### Services marchands



Le climat des affaires dans les services marchands de la région a progressé de 3 points, à 103, grâce à la bonne orientation des prévisions.

L'indicateur est passé de 100 à 101 au niveau national.

## Dernières enquêtes et statistiques nationales de la Banque de France

Enquête mensuelle de conjoncture – [Cliquer ici](#)

Commerce de gros et Travaux publics – [Cliquer ici](#)

Indicateurs conjoncturels – [Cliquer ici](#)

Défaillances d'entreprises – [Cliquer ici](#)

Évolution des crédits aux entreprises – [Cliquer ici](#)

Coût du crédit aux entreprises – [Cliquer ici](#)

### Enquête régionale

Les entreprises en Région  
[Bilan 2015, perspectives 2016](#)



**20,8 %**

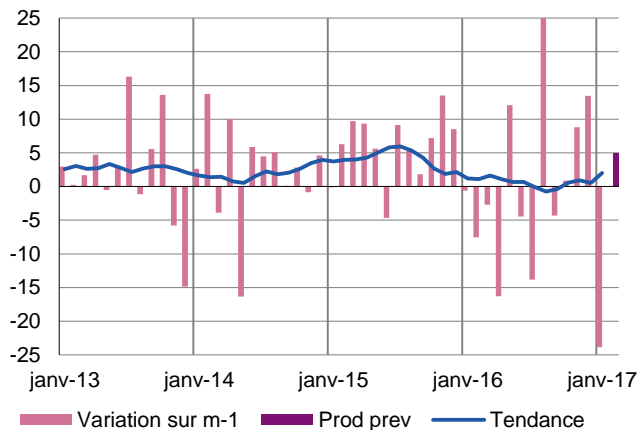
Poids des effectifs de l'industrie par rapport à la totalité des effectifs  
(source : ACOSS-URSSAF 31/12/2014)

## Industrie

L'activité s'est repliée en janvier, sous l'influence d'une demande intérieure mal orientée. Les carnets demeurent favorables et les stocks sont proches de l'équilibre. Un rebond est attendu dans les prochaines semaines.

### Production passée et prévisions

(en solde d'opinions CVS)



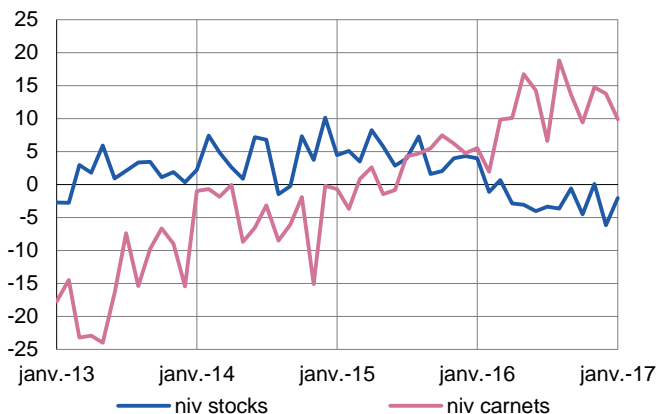
Après trois mois de hausse, l'activité a reculé dans la cosmétique, la métallurgie, les caoutchouc-plastiques et les équipements électriques et électroniques.

La hausse du coût des matières premières survenue dans les équipements électriques et électroniques, les caoutchouc-plastiques ou la métallurgie n'a été que partiellement répercutée sur le prix des produits finis.

Les prévisions sont assez favorables.

### Situation des carnets et des stocks de produits finis

(en solde d'opinions CVS)

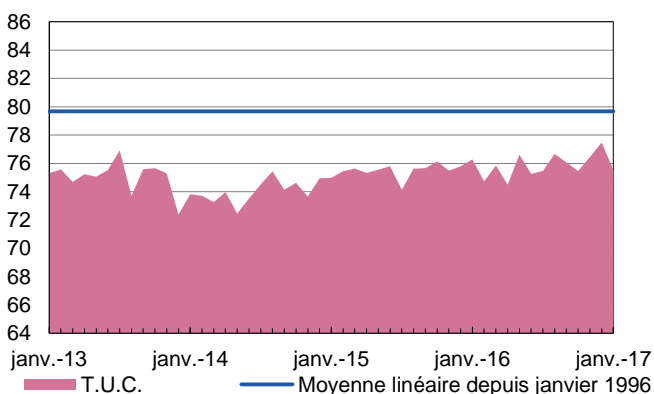


L'orientation de la demande intérieure s'est traduite par une appréciation un peu moins favorable des carnets.

Les stocks de produits à livrer se sont rapprochés de l'équilibre.

### Utilisation des capacités de production CVS

(en pourcentage CVS)



Le taux d'utilisation des capacités s'est replié de deux points, à 76%.

Les effectifs globaux sont restés à peu près stables.



**13,3 %**

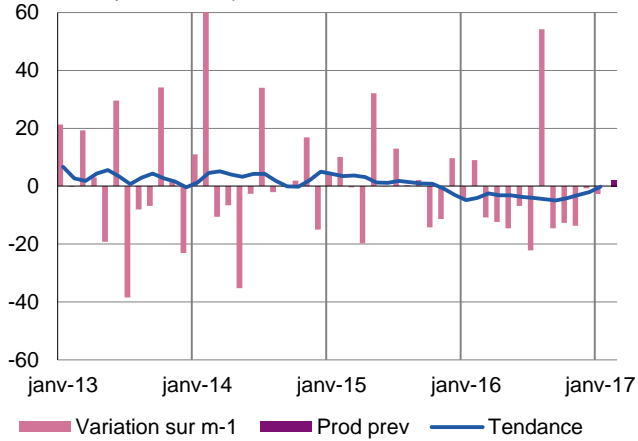
Poids des effectifs du sous-secteur dans la totalité de l'industrie  
(source : ACOSS-URSSAF 31/12/2014)

## Fabrication de denrées alimentaires et de boissons

La production n'a guère varié, avec une demande en retrait sur l'ensemble des marchés. La situation serait stable au cours de la prochaine période.

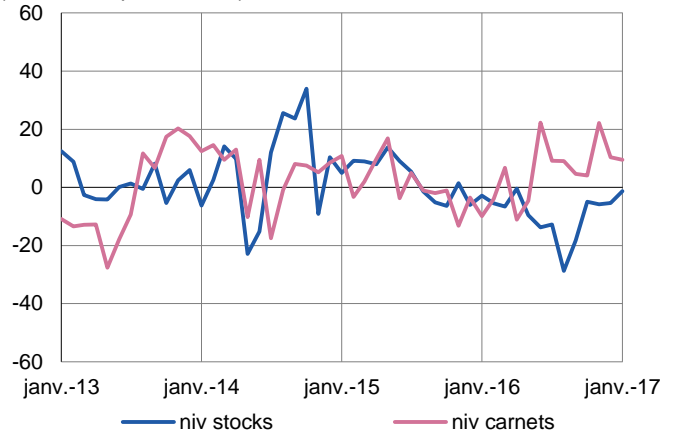
### Production passée et prévisions

(en solde d'opinions CVS)



### Situation des carnets et des stocks de produits finis

(en solde d'opinions CVS)



Sous l'effet d'une demande intérieure et étrangère moindre, les livraisons ont reculé. Les cadences se sont maintenues, pour reconstituer les stocks.

L'augmentation des cours dans la viande a été partiellement répercutée sur le prix des produits finis.

Aucune évolution significative des rythmes productifs n'est attendue à court terme.



**18,1 %**

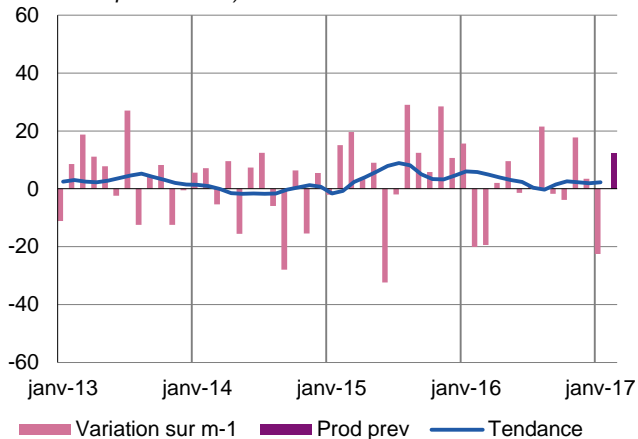
Poids des effectifs du sous-secteur dans la totalité de l'industrie  
(source : ACOSS-URSSAF 31/12/2014)

## Équipements électriques électroniques, informatiques et autres machines

L'activité s'est contractée dans l'ensemble des branches du secteur. La demande a été stable, en dépit d'une baisse sur le marché domestique. Les stocks de produits finis se sont alourdis, alors que l'appréciation portée sur les carnets se dégradait. Un rebond technique est attendu à court terme.

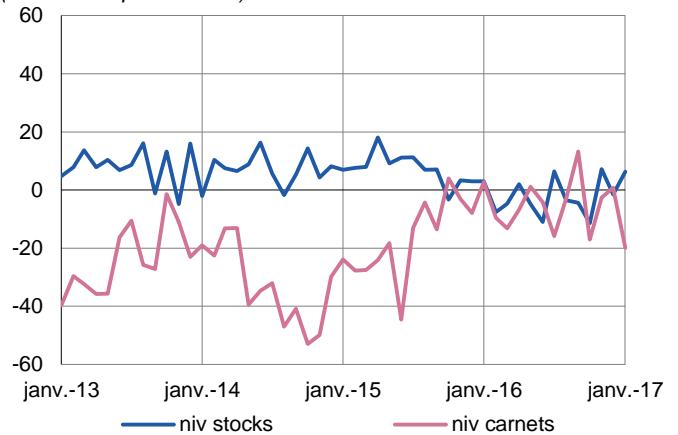
### Production passée et prévisions

(en solde d'opinions CVS)



### Situation des carnets et des stocks de produits finis

(en solde d'opinions CVS)



### Produits informatiques, électroniques et optiques

Comme prévu, la production s'est repliée, mais dépasse le niveau d'il y a un an.

Les effectifs intérimaires ont été réduits en conséquence.

Après sept mois d'orientation positive, la demande s'est tassée sur l'ensemble des marchés.

Les appréciations portées sur les stocks et les carnets sont conformes aux attentes.

Une augmentation de l'activité interviendrait au cours des prochaines semaines.

### Équipements électriques

Les volumes produits ont baissé sur les deux périodes de référence. Les stocks se sont maintenus à un niveau adapté.

Les carnets se sont dégradés, sous l'effet de la contraction de la demande.

Un rebond technique est attendu à brève échéance.

### Machines et équipements.

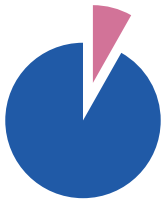
La production globale a fléchi, tout en demeurant dans le niveau de 2016.

Cette évolution reflète des situations divergentes selon les entreprises, certaines ayant reconstitué leurs équipes d'intérimaires pour faire face à un surcroît d'activité.

La demande a bénéficié d'une bonne orientation du marché extérieur, mais les carnets demeurent étroits.

Le renchérissement des matières premières s'est poursuivi, sans répercussion sur les tarifs de vente.

Les rythmes productifs s'intensifieraient à court terme.



**8,2 %**

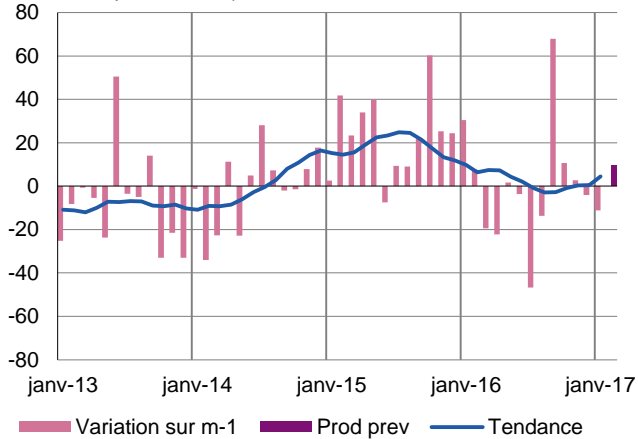
Poids des effectifs du sous-secteur dans la totalité de l'industrie  
(source : ACOSS-URSSAF 31/12/2014)

## Matériels de transport

Le rétrécissement des carnets s'est traduit par une baisse de la production. Les stocks sont proches de la normale. L'activité progresserait à court terme.

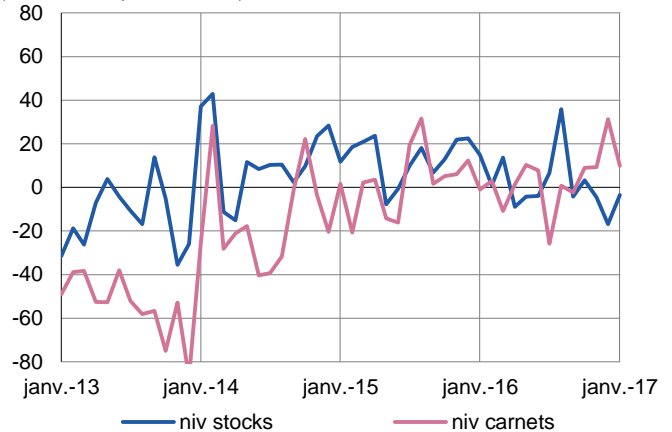
### Production passée et prévisions

(en solde d'opinions CVS)



### Situation des carnets et des stocks de produits finis

(en solde d'opinions CVS)



En dépit d'une demande assez dynamique sur le marché extérieur, les cadences ont ralenti.

Les prix n'ont pratiquement pas varié.

Les carnets se sont réduits, mais demeurent satisfaisants. Les stocks se sont rapprochés de l'équilibre.

Une intensification des rythmes productifs est espérée à brève échéance. Les effectifs seraient stables.



**60,3 %**

Poids des effectifs du sous-secteur dans la totalité de l'industrie  
(source : ACOSS-URSSAF 31/12/2014)

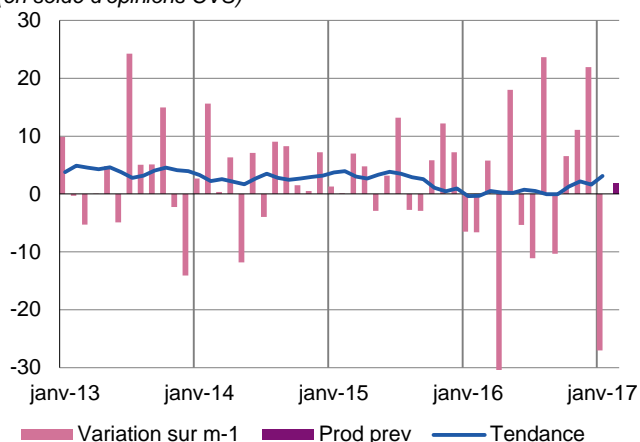
## Autres produits industriels

Industrie chimique – Industrie pharmaceutique – Produits en caoutchouc, plastique et autres produits non métalliques – Métallurgie et produits métalliques – Bois, papier et imprimerie

En janvier, l'orientation défavorable de la demande sur l'ensemble des marchés a entraîné la baisse des livraisons et de la production. Les carnets restent à un bon niveau et les stocks sont un peu faibles. Les cadences progresseraient un peu à court terme.

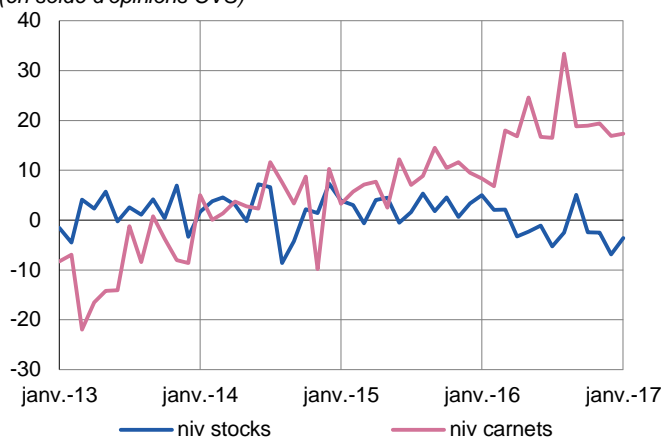
### Production passée et prévisions

(en solde d'opinions CVS)



### Situation des carnets et des stocks de produits finis

(en solde d'opinions CVS)



#### Fabrication de savons, de produits d'entretien, de parfums

La production et les livraisons ont diminué, en raison d'une baisse de la demande.

Les effectifs ont été allégés.

Les carnets de commandes demeurent confortables et une hausse des cadences est prévue.

#### Industrie pharmaceutique

L'activité s'est stabilisée. Les livraisons ont reculé.

Le prix des matières premières et des produits finis a augmenté.

Malgré des carnets de commandes corrects, une baisse de la production est attendue dans les prochaines semaines.

#### Fabrication de produits en caoutchouc et en plastique

La baisse de la demande intérieure et, dans une moindre mesure, des exportations s'est traduite par le recul de la production.

La hausse du cours des matières premières s'est poursuivie, sans impacter le prix des produits finis dans les mêmes proportions.

Les carnets restant bien garnis, un frémissement de l'activité est espéré à court terme.

#### Fabrication d'autres produits minéraux non métalliques

La production a reculé plus fortement que les livraisons ; les stocks ont donc été sollicités pour assurer un approvisionnement correct et s'établissent à un niveau assez faible.

Les carnets restant satisfaisants, la production s'inscrirait à la hausse à court terme.

### **Métallurgie et fabrication de produits métalliques**

La bonne tenue des exportations n'a pas suffi à compenser le repli de la demande intérieure et la production en a été négativement impactée.

Le cours de certaines matières premières a de nouveau progressé, sans répercussion sur le prix de vente.

Les carnets restent à un bon niveau et les stocks maîtrisés ; les perspectives à court terme sont assez favorables.

### **Travail du bois**

Comme prévu, la production a progressé en janvier, grâce à la bonne orientation de la demande intérieure.

Le prix des produits finis n'a pas intégré la hausse de certaines matières premières.

Les carnets étant jugés insuffisants, les cadences ralentiraient à brève échéance.

### **Imprimerie et reproduction d'enregistrements**

Le repli de la demande a entraîné un recul de la production et des livraisons.

Les encours sont adaptés au volume des transactions.

En dépit de carnets de commandes insuffisants, une accélération des cadences de production est envisagée au cours des prochaines semaines. Le niveau de l'emploi devrait se stabiliser.



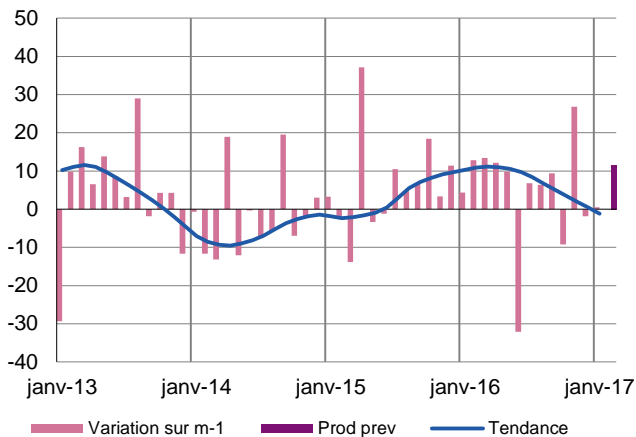
**35,7 %**

Poids des effectifs des services marchands par rapport à la totalité des effectifs  
(source : ACOSS-URSSAF 31/12/2014)

## Services marchands

Comme en décembre, l'activité n'a pratiquement pas varié. Les hausses de l'intérim et de la réparation automobile ont été compensées par des baisses dans l'informatique, le transport et l'ingénierie technique. Un rebond est attendu dans les prochaines semaines.

### Activité passée et prévisions (en solde d'opinions CVS)



### Réparation automobile

L'activité a progressé, notamment grâce aux intempéries (demande accrue sur les batteries et les pneus neige).

Les hausses tarifaires de janvier ont été moins prononcées qu'à l'accoutumée.

Les effectifs ont peu varié.

L'activité se maintiendrait à court terme.

### Ingénierie technique

La demande et l'activité demeurent soutenues, même si le volume des affaires a faibli sur un mois.

Les professionnels font état de perspectives favorables.

### Informatique et services d'information

L'activité s'est inscrite en baisse, avec des réalisations similaires à l'an passé.

Le volume des prestations se stabiliserait à brève échéance.

## Services administratifs et de soutien

### Travail intérimaire

Le nombre de missions a progressé sur les deux périodes de référence.

La demande dans l'industrie a été soutenue chez les équipementiers de l'automobile et de l'aéronautique.

Dans les services, la logistique a accru ses équipes d'intérimaires, alors que le transport les allégeait.

Le BTP a pâti de la période de gel et ses besoins en travail temporaire se sont restreints.

La fréquentation des agences ne faiblirait pas au cours des prochaines semaines.

### Nettoyage

L'activité a progressé, malgré la baisse des travaux exceptionnels.

Les prix ont augmenté, mais souvent à un taux inférieur aux recommandations de la Fédération.

L'activité se maintiendrait dans les prochains mois.

## Transports, hébergement et restauration

### Transports

L'activité a baissé, en raison des intempéries et des barrières de dégel.

La répercussion du renchérissement du carburant limite les revalorisations tarifaires annuelles.

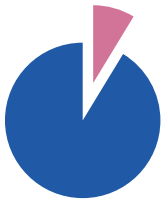
L'activité redémarrerait à brève échéance.

### Hébergement et restauration

L'activité, perturbée par des conditions météorologiques difficiles, a été décevante.

Les responsables envisagent un redressement de l'activité pour la prochaine période.





**8,7 %**

Poids des effectifs du bâtiment et des travaux publics par rapport à la totalité des effectifs  
(source : ACOSS-URSSAF 31/12/2014)

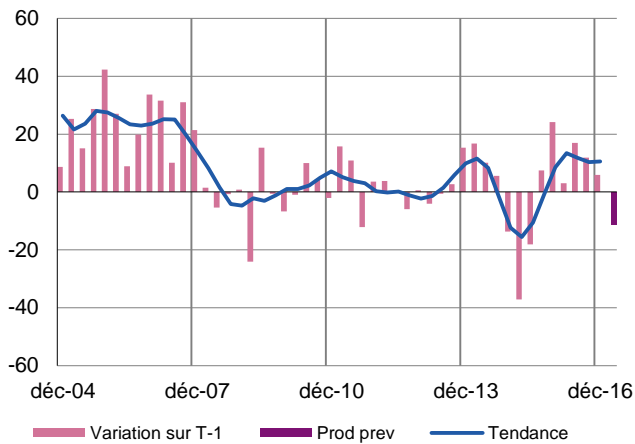
## Bâtiment et Travaux Publics

Enquête trimestrielle – 4<sup>ème</sup> trimestre 2016

### Bâtiment

#### Activité passée et prévisions

(en solde d'opinions CVS)



#### Gros œuvre

Les mises en chantier se sont stabilisées au quatrième trimestre, à un niveau supérieur à 2015.

La baisse des carnets affecte l'optimisme des chefs d'entreprise interrogés.

#### Second œuvre

L'activité a progressé par rapport au trimestre précédent et à l'an dernier.

S'ils demeurent satisfaisants, les carnets ne se traduisent pas par des prévisions favorables.

### Travaux publics

L'activité a été bien orientée au quatrième trimestre, avec un renforcement des carnets.

Les prix se sont stabilisés et des hausses interviendraient au cours des premières semaines de 2017.

L'activité poursuivrait sa progression, sans impact sur les effectifs.

**Contactez-nous :**

**Banque de France**

**Succursale d'ORLÉANS – Direction des Affaires Régionales**

3-5 boulevard de Verdun – CS 71657

45006 ORLÉANS CEDEX 1

Téléphone : 02 38 77 78 78

Télécopie : 02 38 77 78 41

Courriel : [0615-trc-ut@banque-france.fr](mailto:0615-trc-ut@banque-france.fr)

\*\*\*

Directeur de publication : **Philippe GABARRA**, directeur régional

Rédacteur en chef : **Bruno TERRIEN**

\*\*\*

**Pour en savoir plus :**

Voir la [méthodologie](#) et les [parutions précédentes](#)