

## Les crédits à la consommation France Mars 2015

24 juin 2015

### Nouvelle progression de l'encours des prêts à la consommation

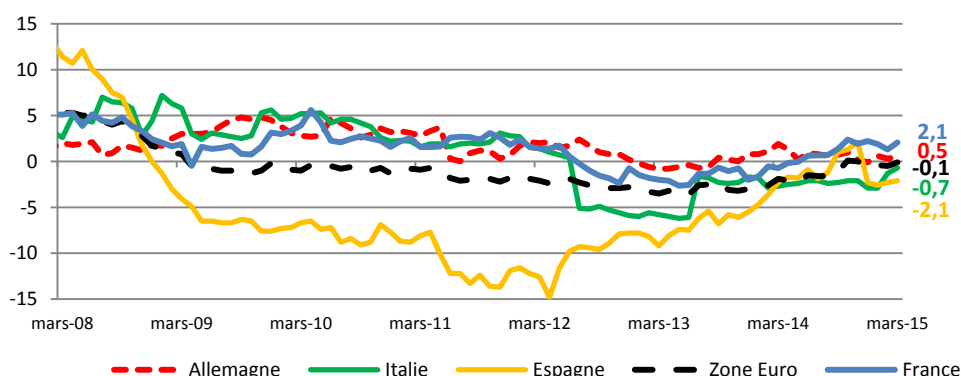
L'encours de crédit à la consommation aux ménages (particuliers et entrepreneurs individuels) poursuit sa hausse en France début 2015 à un rythme supérieur à celui des pays voisins : +2,1% en glissement annuel en mars 2015 contre -0,1% pour la zone euro, 0,5% pour l'Allemagne, -0,7% pour l'Italie et -2,1% pour l'Espagne. La croissance reste notamment soutenue par des taux d'intérêt des prêts amortissables sensiblement inférieurs à ceux de la zone euro (4,8% contre 5,9%). Pour les seuls particuliers, la croissance annuelle des crédits à la consommation s'établit à 1,1%.

#### Évolution de l'encours de crédit à la consommation aux particuliers

France, milliards d'euros, CVS	2013				2014			2015	Taux de croissance annuel Mars 2015
	Juin	Sept.	Déc.	Mars	Juin	Sept.	Déc.	Mars.	
<b>Total crédits à la consommation particuliers</b>	<b>145,9</b>	<b>144,9</b>	<b>144,5</b>	<b>145,0</b>	<b>144,7</b>	<b>145,6</b>	<b>146,4</b>	<b>146,5</b>	<b>1,1%</b>
dont prêts amortissables y compris créances titrisées	98,6	97,8	99,3	99,3	99,2	99,6	100,1	100,0	0,7%
dont prêts personnels non affectés							72,0	71,8	
dont prêts affectés ou ventes à tempérament							15,2	15,2	
Comptes ordinaires débiteurs	7,1	7,1	7,1	7,2	7,4	7,5	7,5	7,5	4,2%
Crédits renouvelables	24,1	23,6	22,7	22,5	22,2	21,7	21,6	21,1	-6,2%

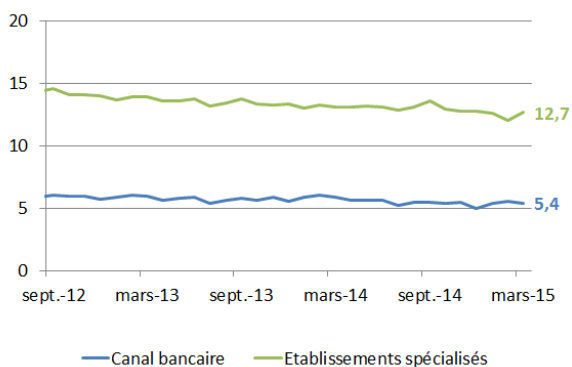
#### Croissance annuelle des crédits de trésorerie aux particuliers et entrepreneurs individuels

Taux de croissance annuel en %, y compris créances titrisées pour la France, hors titrisation pour les autres pays et la zone euro

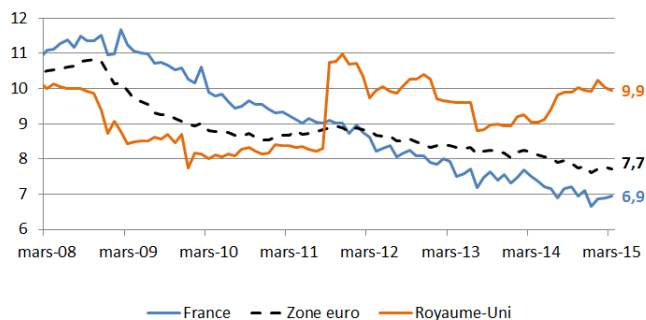


#### Taux d'intérêt au sens étroit des crédits renouvelables et découverts

Taux d'intérêt par type d'établissement de crédit, France, %

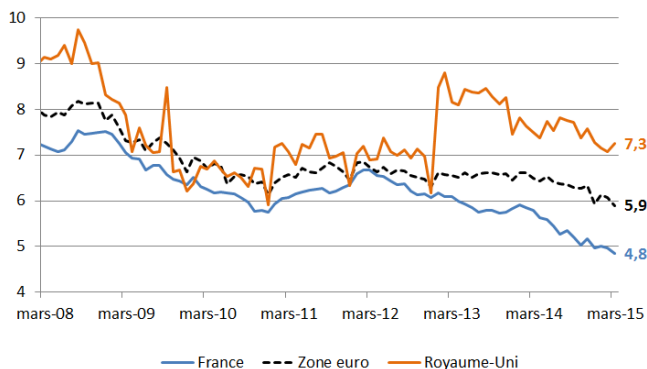


Taux d'intérêt par pays, %

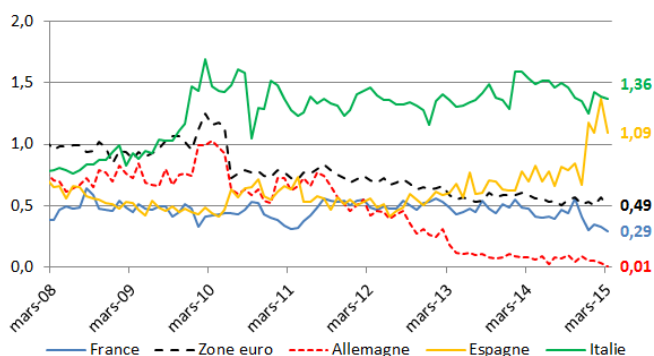


## Taux d'intérêt au sens étroit et frais moyens sur les crédits amortissables

Taux d'intérêt en %

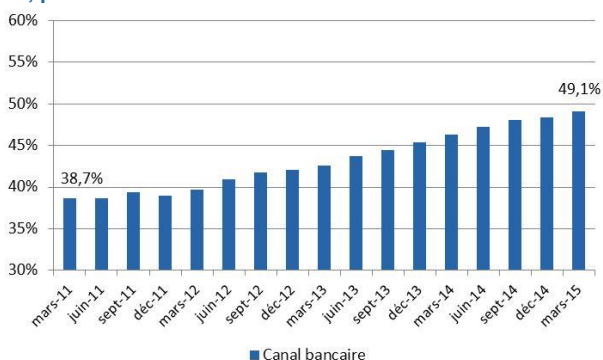


Frais moyens en %



## Mode de distribution des crédits renouvelables (hors banques en ligne et autres types d'établissement)

France, part dans l'encours total de crédit renouvelable



## Compléments

L'encours total de crédit à la consommation aux particuliers comprend les encours de créances titrisées. Outre les prêts personnels affectés ou non, les comptes ordinaires débiteurs et les crédits renouvelables, il comprend les ventes à tempérament, le crédit-bail et les prêts sur cartes de crédit. Un redécoupage opéré en décembre 2014 conduit à regrouper les ventes à tempérament et les prêts personnels affectés à partir de cette date, et à isoler les prêts personnels non affectés, qui constituent au sens propre des crédits de trésorerie échancés. Ces encours sont corrigés des variations saisonnières.

Le taux de croissance annuel des crédits à la consommation représente l'évolution de l'encours de crédit à la consommation aux ménages, c'est-à-dire aux particuliers et aux entrepreneurs individuels puisque la définition statistique du secteur des 'ménages' comprend ces deux catégories d'agents économiques. Comme les données européennes pour les seuls crédits aux particuliers ne sont pas disponibles, la comparaison est effectuée sur cette base.

Les taux d'intérêts moyens des crédits renouvelables et découverts incluent en outre les prêts sur cartes de crédit et concernent les nouveaux crédits aux ménages et aux institutions sans but lucratif au service des ménages (ISBLSM).

Les taux d'intérêt des crédits amortissables aux ménages et ISBLSM concernent les contrats nouveaux. Les frais moyens sont obtenus par différence entre le TEG et le TESE sur les nouveaux prêts personnels aux ménages et ISBLSM. Les parts de marché des différents types de réseau distributeur sont calculées sur les encours de crédit renouvelable aux particuliers.

Les demandes d'abonnement aux Stat info peuvent être adressées à [2503-DIFFUSION-UT@banque-france.fr](mailto:2503-DIFFUSION-UT@banque-france.fr)