

Éditorial



François Villeroy de Galhau
Gouverneur de la Banque de France



Madame, Monsieur,

Je suis très heureux de vous présenter aujourd'hui le premier numéro de notre publication « Tendances régionales » revue et adaptée à la nouvelle carte des régions françaises résultant de la réforme territoriale.

« Tendances régionales » manifeste et symbolise l'ancrage de la Banque de France dans les régions et départements. Je remercie très chaleureusement les chefs d'entreprises et dirigeants de société, qui nous permettent, chaque début de mois, de retracer l'évolution de la situation économique régionale dans ses pages et nationale dans « l'Enquête mensuelle de conjoncture ».

En retour, nous faisons tout pour que ces informations agrégées et sectorielles vous soient utiles pour vous éclairer sur la marche de l'économie dans votre région, vous permettre de situer votre entreprise sur le plan régional et national, et vous aider à évaluer votre environnement concurrentiel de même que vos choix stratégiques.

J'ai enfin plaisir à souligner, au travers de cette publication mais aussi de bien d'autres actions de proximité, le lien fort qui unit la Banque de France et les entreprises. C'est dans ce cadre que vos interlocuteurs habituels dans nos succursales dans chaque département, à commencer par leurs directeurs, sont en permanence à vos côtés et à votre écoute pour vous présenter et vous proposer l'ensemble de nos services à l'économie.

Je vous souhaite une excellente lecture de ce nouveau « Tendances régionales », que vous pouvez aussi nous aider à améliorer pour mieux répondre à vos besoins en nous faisant part de vos remarques, observations, critiques et suggestions.

Bien à vous,



En juin, la progression de l'activité ralentit.

Dans l'industrie, la forte hausse d'activité du mois de mai a laissé place à une faible croissance de la production. La demande globale s'est maintenue et les carnets de commandes sont correctement garnis. À court terme, les industriels anticipent un rebond de l'activité.

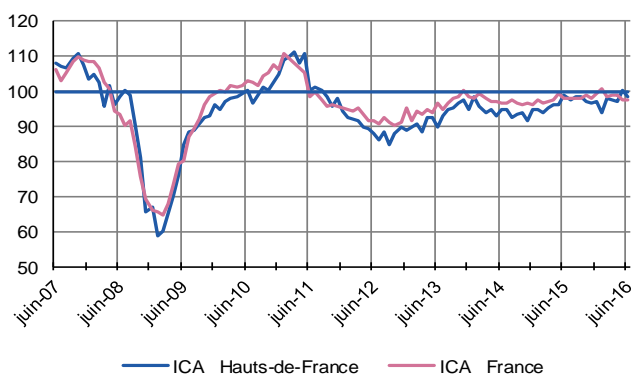
Dans les services, l'activité et la demande ont de nouveau progressé, à un rythme toutefois en retrait par rapport au mois précédent. Une hausse significative des volumes d'affaires est attendue prochainement.

Dans le BTP, l'activité est globalement en repli au deuxième trimestre ; seul le secteur du gros œuvre a enregistré une légère hausse de production. Les carnets de commandes apparaissent toujours nettement insuffisants. Les entrepreneurs, tous corps de métiers confondus, prévoient néanmoins une hausse d'activité dans les prochains mois.

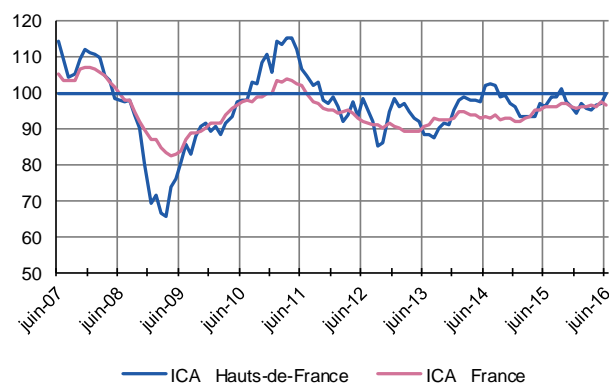
Indicateurs du Climat des Affaires

Un indicateur du climat des affaires permet une lecture rapide et simplifiée de la situation conjoncturelle. Il résume par une variable synthétique l'évolution des soldes d'opinion qui présentent des évolutions similaires dans le temps. En hausse, il traduit une amélioration du climat conjoncturel ; en baisse, sa dégradation ; 100 = moyenne de longue période.

Industrie



Services marchands



Proche de la moyenne de longue période, l'Indicateur du Climat des Affaires de l'industrie décroît néanmoins en région Hauts-de-France alors qu'il est stable au niveau national.

Dans les services marchands, l'Indicateur du Climat des Affaires progresse plus fortement en région qu'au niveau national et frôle sa moyenne de longue période.

Dernières enquêtes et statistiques de la Banque de France

Régionales

Bâtiment et Travaux publics – Cette enquête trimestrielle est réalisée aux mois de janvier, avril, juillet et octobre.
[Accéder à la dernière enquête.](#)

Les entreprises en Nord – Pas-de-Calais
[Bilan 2015, perspectives 2016](#)

Nationales

Enquête mensuelle de conjoncture – [Cliquer ici](#)
Travaux publics et commerce de gros – [Cliquer ici](#)
Commerce de détail – [Cliquer ici](#)
Information sur les entreprises :

- Défaillances d'entreprises – [Cliquer ici](#)
- Évolution des crédits aux entreprises – [Cliquer ici](#)
- Taux des crédits aux entreprises – [Cliquer ici](#)
- Accès des entreprises au crédit – [Cliquer ici](#)



17,4 %

Poids des effectifs de l'industrie
par rapport à la totalité des effectifs
(source : ACOSS – URSSAF 31/12/2014)

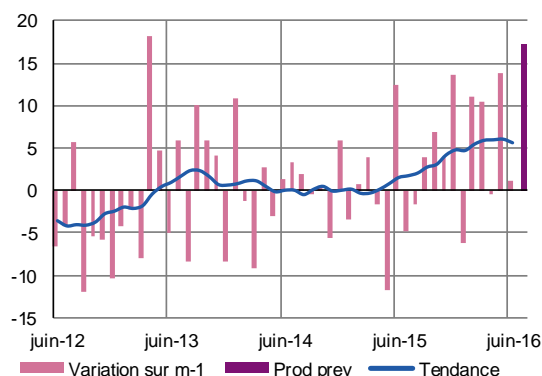
Industrie

En juin, l'activité industrielle a modérément progressé, excepté celle des matériels de transports, marquée par une forte augmentation. Les entrées d'ordres se sont globalement stabilisées en dépit d'une demande étrangère en net retrait.

Dans l'ensemble, les carnets de commandes apparaissent correctement garnis. Une hausse de production est attendue dans les prochaines semaines.

Production passée et prévisions

(en solde d'opinions CVS)



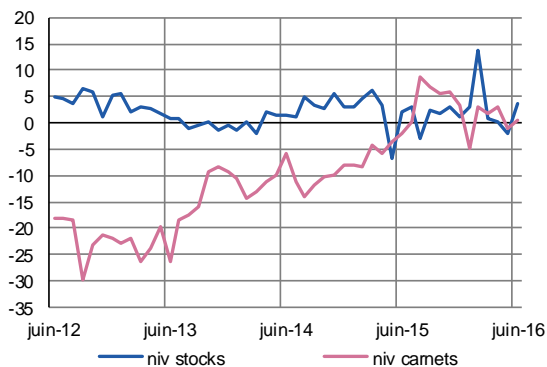
En juin, la production industrielle de la région des Hauts-de-France est en très légère augmentation et s'inscrit dans la tendance nationale. La demande s'est stabilisée tandis que les commandes des marchés étrangers ont nettement reculé.

Les prix des matières premières ont faiblement augmenté tandis que ceux des produits finis ont accusé une nouvelle baisse. Les effectifs sont restés stables. Les trésoreries demeurent maîtrisées.

À court terme, les industriels anticipent une augmentation de l'activité accompagnée d'une hausse des prix des produits finis. Une réduction des effectifs est néanmoins annoncée.

Situation des carnets et des stocks de produits finis

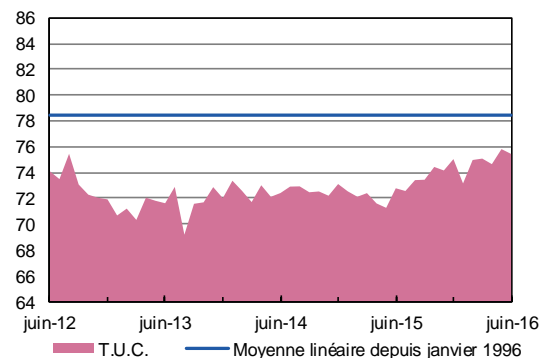
(en solde d'opinions CVS)



Les carnets de commandes sont correctement garnis tandis que les stocks apparaissent désormais légèrement excédentaires.

Utilisation des capacités de production

(en pourcentage)



Le taux d'utilisation des capacités de production reste stable en juin et se situe en dessous de sa moyenne de longue période.



56,7 %

Poids des effectifs du sous-secteur dans la totalité de l'industrie
(source : ACOSS – URSSAF 31/12/2014)

Métallurgie, produits métalliques - Produits en caoutchouc, plastique et autres - Bois, papier et imprimerie - Industrie chimique - Textiles, habillement, cuir - Autres produits industriels

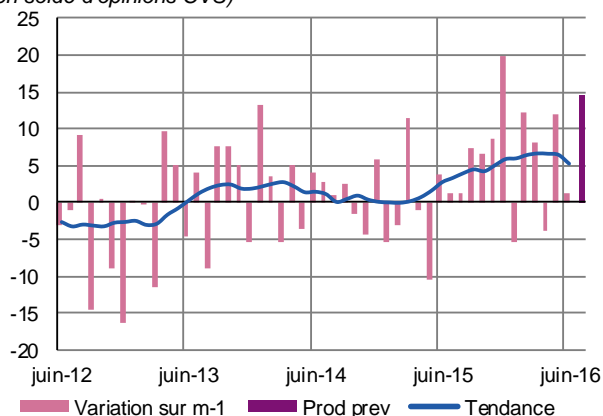
Contrastant avec la forte hausse enregistrée le mois dernier, la production du secteur a faiblement augmenté en juin dans la région Hauts-de-France.

La demande, tant intérieure qu'étrangère, a enregistré une baisse et les carnets de commandes sont jugés insuffisants.

Les industriels envisagent néanmoins une augmentation de la production à court terme.

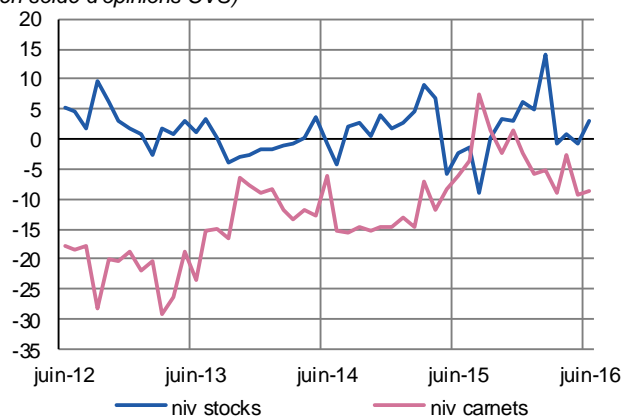
Production passée et prévisions

(en solde d'opinions CVS)



Situation des carnets et des stocks de produits finis

(en solde d'opinions CVS)



Métallurgie et fabrication de produits métalliques

Métallurgie

En juin, l'augmentation de production constatée le mois dernier s'est confirmée mais les commandes domestiques et étrangères se sont de nouveau repliées.

Les prix – matières premières et produits finis – ont augmenté. La contrainte de trésorerie demeure forte.

Malgré des carnets de commandes jugés toujours très dégradés et des stocks devenus légèrement excédentaires, une nouvelle hausse de production est attendue.

Les effectifs, en repli régulier depuis 2015, pourraient être légèrement renforcés. La hausse des prix des produits finis devrait se poursuivre.

Fabrication de produits métalliques, à l'exception des machines et équipements

Suivant des évolutions mensuelles contrastées, en juin, la production a diminué. Bien orientées depuis novembre, les commandes ont également baissé, impactées par une demande étrangère très en retrait.

Les prix des matières premières sont restés stables tandis que ceux des produits finis ont de nouveau baissé. Les trésoreries demeurent très tendues.

En dépit de stocks toujours légèrement excédentaires, au vu des carnets désormais jugés corrects, la production devrait augmenter à court terme et s'accompagner d'un nouveau renfort d'effectifs. Les prix des produits finis devraient également être revus à la hausse.

Produits en caoutchouc, plastique et autres

Suivant, hors janvier dernier, une trajectoire à la hausse continue depuis douze mois, la production a de nouveau augmenté au mois de juin. La demande s'est inscrite dans cette même tendance même si le rythme de progression s'est infléchi.

Les prix des matières premières sont restés stables tandis que ceux des produits finis ont évolué à la baisse. Les effectifs ont subi une contraction. Les trésoreries restent solides.

Les industriels jugent leurs carnets de commandes satisfaisants et les stocks insuffisants et annoncent une hausse d'activité à court terme.

Travail du bois, industrie du papier et imprimerie

Après quatre mois de hausse, en juin, la production du secteur a enregistré une baisse. Les commandes ont suivi la même inflexion, plus sensible sur les marchés étrangers.

Dans ce contexte, les effectifs ont été légèrement réduits. Les prix des matières premières et des produits finis ont également diminué. Les trésoreries restent tendues.

Face à des carnets de commandes toujours jugés insuffisants et des stocks excédentaires, les industriels annoncent une stabilité de l'activité à court terme. De nouvelles baisses d'effectifs pourraient également intervenir.

Industrie chimique

Bien orientée depuis douze mois, après un retrait en avril, l'activité a enregistré une légère baisse en juin. Malgré une demande extérieure dynamique, les commandes globales ont également marqué un léger repli.

Les effectifs ont été réduits et les prix des matières premières ont enregistré une baisse sensible, partiellement répercutée sur ceux des produits finis. Des tensions de trésorerie apparaissent.

En dépit de stocks légèrement excédentaires, face à des carnets dans l'ensemble corrects, les industriels prévoient une hausse d'activité à court terme. Les effectifs devraient néanmoins se contracter.

Textiles, habillement, cuir, chaussure

Contrastant avec le mouvement de hausse continue depuis la rentrée 2015, en juin, la production a reculé. Les commandes reçues ont fortement diminué, tant du marché intérieur que de l'étranger.

Les effectifs sont restés stables. Les prix des matières se sont maintenus tandis que ceux des produits finis ont augmenté. Les trésoreries demeurent tendues.

L'appréciation défavorable que portent les industriels sur leurs carnets de commandes demeure depuis avril. Par ailleurs, les stocks sont jugés excédentaires. L'activité pourrait néanmoins légèrement progresser à court terme.

Autres industries manufacturières, réparation et installation de machines

Après deux mois consécutifs de baisse, l'activité a renoué avec la tendance haussière constatée depuis septembre 2015. Les commandes globales ont également augmenté même si la demande étrangère a nettement reculé.

Les prix des matières premières ont enregistré une nouvelle hausse tandis que ceux des produits finis sont restés en baisse. Les effectifs ont été réduits.

Selon l'appréciation des industriels sur la situation de trésorerie, les tensions des derniers mois se sont effacées. Les carnets de commandes sont jugés très insuffisants et les stocks légèrement excédentaires. À court terme, les niveaux de production devraient, au mieux, être stables tout comme les effectifs.



18,8 %

Poids des effectifs du sous-secteur dans la totalité de l'industrie
(source : ACOSS – URSSAF 31/12/2014)

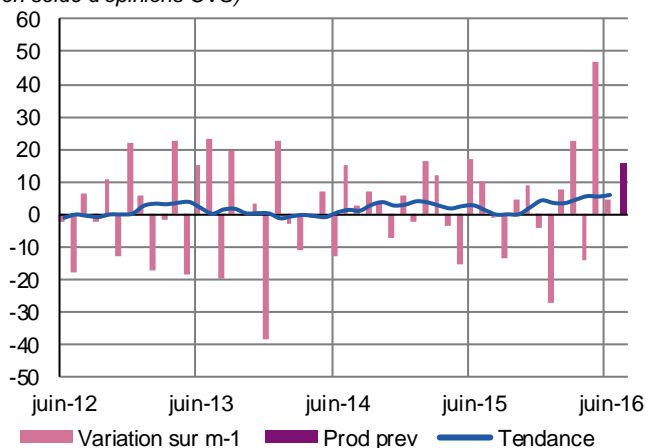
Fabrication de denrées alimentaires et de boissons

En juin, après l'importante hausse du mois précédent, la production des Industries Agro-Alimentaires a enregistré une progression plus modérée. L'augmentation de la demande intérieure et étrangère a encore été soutenue. Les industriels confirment une situation satisfaisante des carnets de commandes.

À court terme, l'optimisme demeure chez les industriels qui anticipent une nouvelle hausse d'activité.

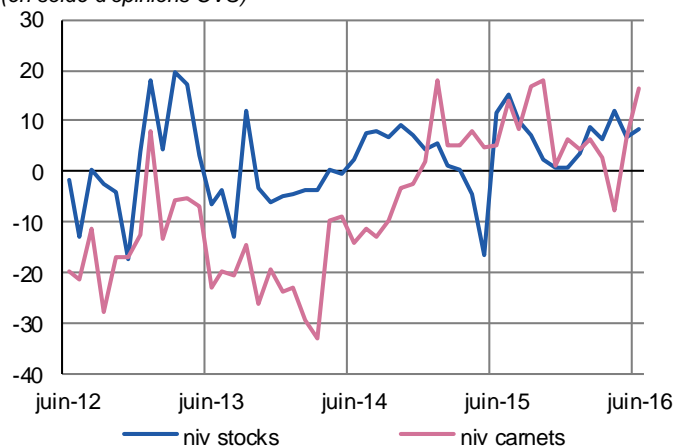
Production passée et prévisions

(en solde d'opinions CVS)



Situation des carnets et des stocks de produits finis

(en solde d'opinions CVS)



Les stocks de produits finis sont désormais jugés excédentaires. Les prix des matières premières comme ceux des produits finis ont enregistré une légère progression. Les trésoreries demeurent satisfaisantes.

Les effectifs ont été renforcés en juin, néanmoins un ajustement à la baisse est prévu à court terme. Les prix des produits finis devraient être légèrement réévalués dans les prochaines semaines.



15,8 %

Poids des effectifs du sous-secteur dans la totalité de l'industrie
(source : ACOSS – URSSAF 31/12/2014)

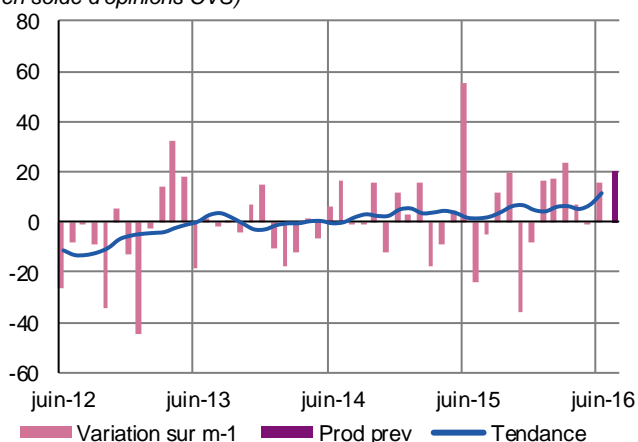
Matériels de transport

En juin, après la pause du mois précédent, la production a renoué avec la tendance haussière observée depuis le début de l'année. La demande, intérieure et étrangère, s'est également sensiblement accrue.

Au vu des carnets de commandes jugés étoffés, les industriels anticipent une nouvelle hausse de production.

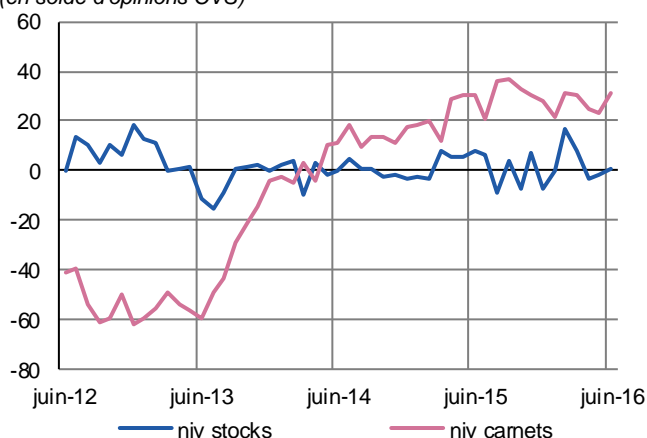
Production passée et prévisions

(en solde d'opinions CVS)



Situation des carnets et des stocks de produits finis

(en solde d'opinions CVS)



Industrie automobile

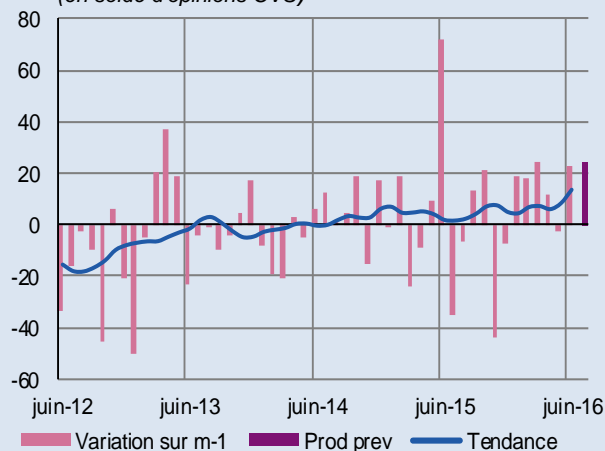
En juin, l'industrie automobile a enregistré une hausse de production importante, comme chaque mois depuis le début d'année, excepté mai. Parallèlement, les prises de commandes, tant françaises qu'étrangères, ont progressé et les effectifs ont été renforcés.

Après la diminution du mois précédent, les prix des matières premières ont augmenté ; les prix des produits finis sont restés stables. Quelques tensions de trésorerie apparaissent.

Au vu de carnets de commandes garnis et de stocks juste adaptés aux besoins, les industriels prévoient une nouvelle augmentation de la production accompagnée de nouveaux renforts d'effectifs. Les prix des produits finis pourraient légèrement baisser.

Production passée et prévisions

(en solde d'opinions CVS)





8,7 %

Poids des effectifs du sous-secteur dans la totalité de l'industrie
(source : ACOSS – URSSAF 31/12/2014)

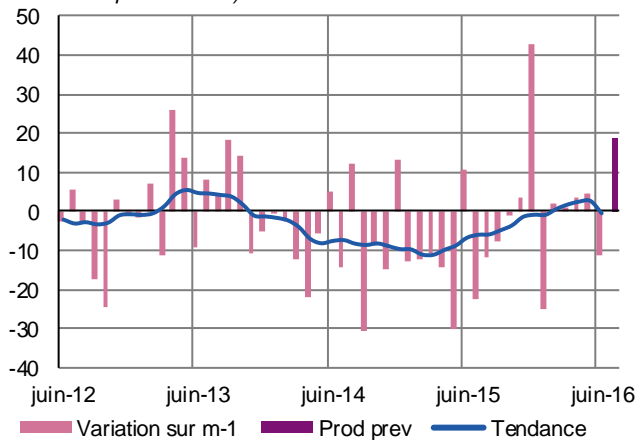
Équipements électriques électroniques, informatiques et autres machines

En légère hausse depuis quatre mois, l'activité a enregistré une baisse sensible en juin. Les commandes globales ont également enregistré un recul marqué, notamment sur le marché intérieur.

Malgré des carnets de commandes jugés insuffisants, les industriels prévoient une hausse de la production à court terme.

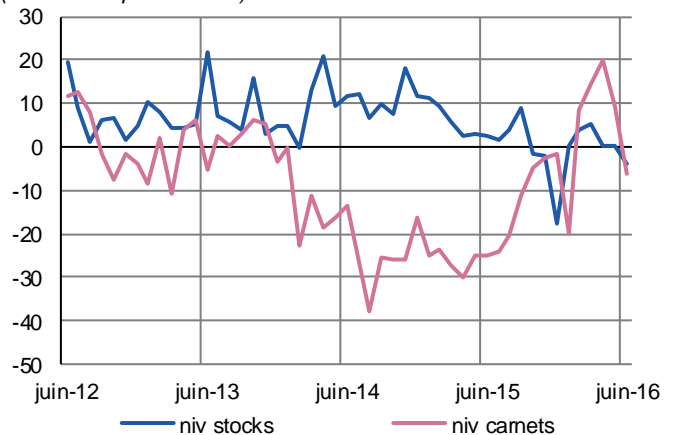
Production passée et prévisions

(en solde d'opinions CVS)



Situation des carnets et des stocks de produits finis

(en solde d'opinions CVS)



Fabrication de machines et équipements

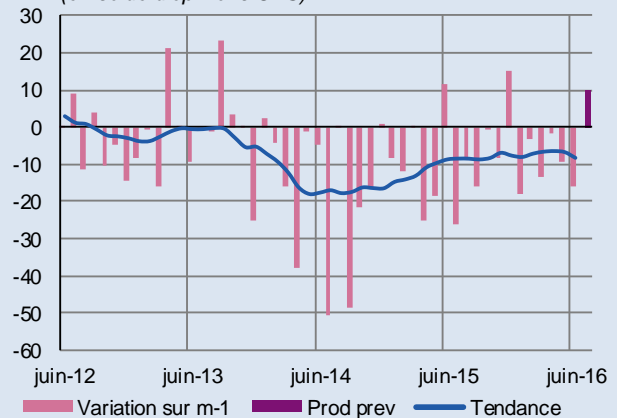
La production a enregistré un nouveau repli. Les commandes des marchés intérieur et étranger ont continué de reculer.

Les industriels ont consenti de fortes baisses sur les prix des produits finis tandis que ceux des matières premières, après avoir reculé, sont globalement stables depuis trois mois. Les effectifs de la branche ont une nouvelle fois été réduits. Les trésoreries sont dorénavant jugées correctes.

Les carnets restent creux et les stocks légèrement insuffisants au regard des besoins de la période. Dans ce contexte, les industriels prévoient une légère reprise de la production à court terme.

Production passée et prévisions

(en solde d'opinions CVS)





40,3 %

Poids des effectifs des services marchands par rapport à la totalité des effectifs
(source : ACOSS – URSSAF 31/12/2014)

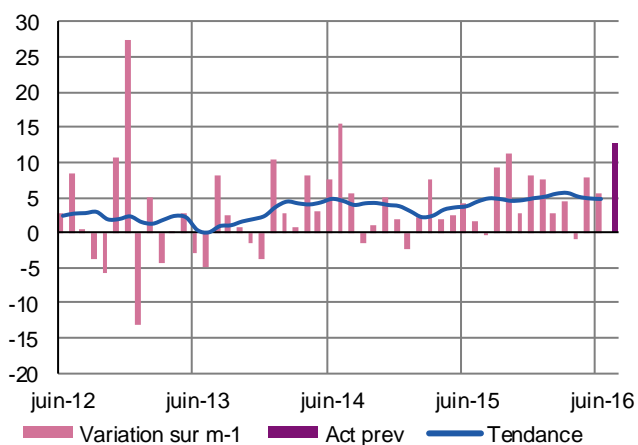
Services marchands

En juin, l'activité et la demande de services ont enregistré une nouvelle progression en région Hauts-de-France. Les secteurs du travail temporaire et de l'hébergement-restauration se sont distingués par une croissance forte.

Pour les semaines à venir, l'optimisme prévaut chez les chefs d'entreprise qui anticipent une progression plus importante de leurs volumes d'affaires

Évolution globale

Activité passée et prévisions
(en solde d'opinions CVS)



A l'instar de la tendance enregistrée au niveau national, l'activité et la demande dans les services en région Hauts-de-France a légèrement progressé en juin.

Dans ce contexte, la revalorisation des prix initiée le mois dernier s'est poursuivie, accompagnée d'une légère progression des effectifs. Les trésoreries sont toujours jugées très satisfaisantes.

À court terme, cette tendance favorable ne devrait pas se démentir, les chefs d'entreprise annonçant une nouvelle augmentation de l'activité et de la demande. Les prix devraient de nouveau progresser. Un renforcement des effectifs est également prévu.

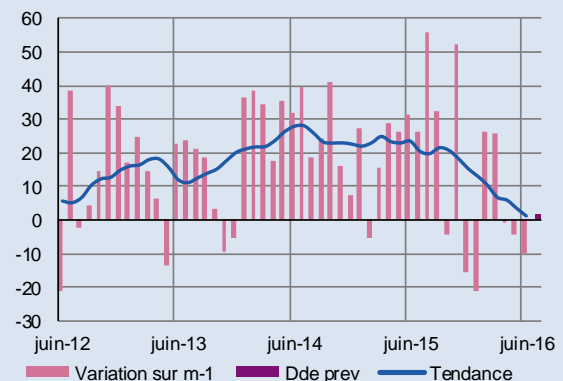
Activités informatiques et services d'information

Après d'importantes hausses en février et mars, le mois de juin marque un nouveau repli de l'activité et de la demande. A l'inverse, après avoir baissé en mai, les effectifs ont de nouveau été confortés.

Les prix ont légèrement diminué tandis que les trésoreries sont jugées très satisfaisantes.

Si une baisse d'activité est attendue à court terme, les chefs d'entreprise anticipent une demande stable. Prix et effectifs devraient être en légère progression dans les prochains mois.

Évolution de la demande (en solde d'opinions CVS)

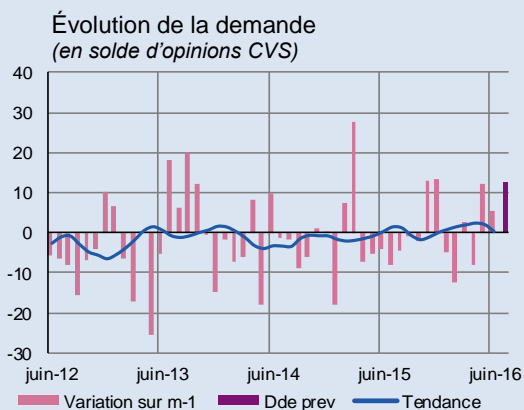


Transports et entreposage

Suivant généralement des évolutions contrastées au mois le mois, en juin, l'activité et la demande ont maintenu la tendance haussière constatée le mois précédent.

Les effectifs ont été légèrement renforcés. Les prix sont restés stables et les trésoreries restent jugées confortables.

Les chefs d'entreprise prévoient une progression de l'activité dans les semaines à venir, ainsi qu'une hausse des effectifs et des prix.

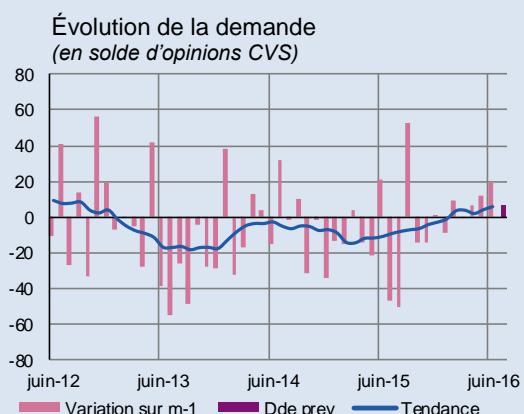


Hébergement et restauration

En juin, le secteur a enregistré une nouvelle hausse d'activité, confirmant la tendance observée depuis février. La demande a également marqué une progression sensible.

Après deux mois de baisse, les effectifs ont été renforcés. Poursuivant la tendance du mois de mai, une nouvelle hausse des prix a été passée en juin. Les trésoreries demeurent à niveau suffisant.

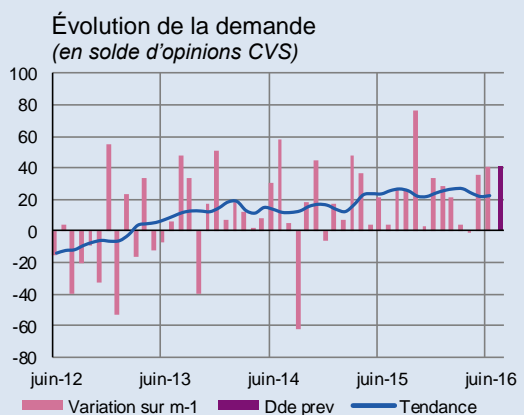
À court terme, une nouvelle augmentation d'activité est prévue.



Activités des agences de travail temporaire

Confirmant la tendance favorable observée depuis plusieurs mois, l'activité et la demande ont augmenté en juin.

Alors qu'ils étaient orientés à la baisse depuis de nombreux mois, les prix ont été revus à la hausse ; le mouvement devrait se poursuivre. À court terme, les responsables d'agences prévoient une nouvelle hausse du nombre de prestations.

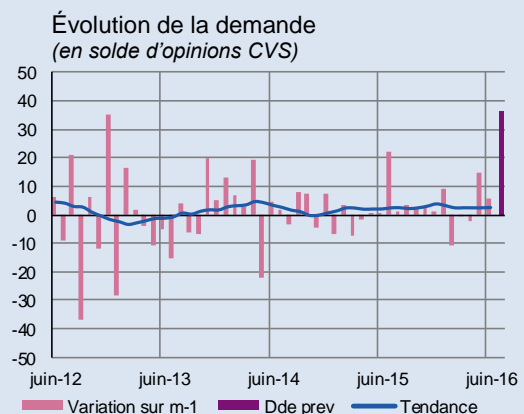


Activités juridiques, comptables, de gestion, d'architecture, d'ingénierie, et d'analyse technique

En juin, l'activité et la demande ont enregistré une nouvelle progression, accompagnée d'une hausse des effectifs.

Les prix des prestations ont diminué tandis que les niveaux de trésoreries restent dans l'ensemble très satisfaisants.

Pour les prochaines semaines, les professionnels du secteur anticipent une forte progression de l'activité et de la demande. Des baisses tarifaires et une hausse des effectifs devraient également intervenir.





7,4 %

Poids des effectifs du bâtiment et des travaux publics par rapport à la totalité des effectifs
(source : ACOSS – URSSAF 31/12/2014)

Bâtiment et Travaux Publics

2^{ème} trimestre 2016

Au cours du deuxième trimestre 2016, l'activité du Bâtiment a globalement reculé en région Hauts-de-France alors qu'elle était précédemment bien orientée ; les Travaux Publics ont enregistré une nouvelle baisse.

Les carnets de commandes sont jugés insuffisants dans le Bâtiment et plus encore dans les Travaux Publics.

Dans l'un et l'autre secteur, une hausse d'activité est toutefois escomptée pour le troisième trimestre.

Bâtiment

Gros œuvre

Faisant suite au net repli du début d'année, l'activité a légèrement progressé au cours du deuxième trimestre. La baisse des effectifs s'est poursuivie et les carnets de commandes continuent d'être jugés insuffisants.

Si un léger accroissement des volumes d'affaires et des effectifs est escompté pour le prochain trimestre, les prix des devis devraient continuer de subir des baisses.

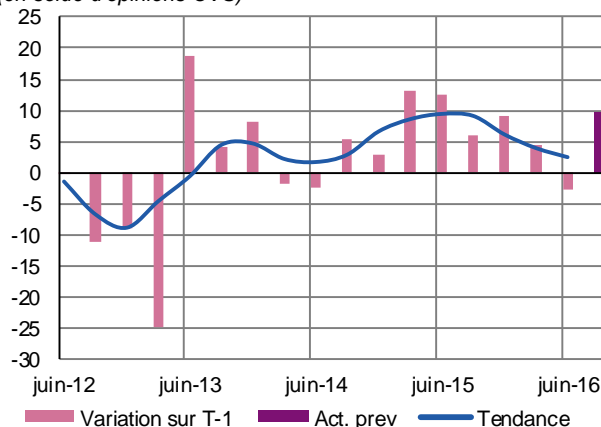
Second œuvre

L'activité du second œuvre s'est dégradée au cours du deuxième trimestre 2016 alors qu'elle s'inscrivait en progression tout au long de 2015. Parallèlement, les prix des devis ont de nouveau baissé.

Les carnets de commandes sont jugés corrects et les effectifs ont été confortés.

Un regain d'activité est escompté pour le troisième trimestre mais les effectifs devraient diminuer et les prix des devis encore baisser.

Activité passée et prévisions
(en solde d'opinions CVS)



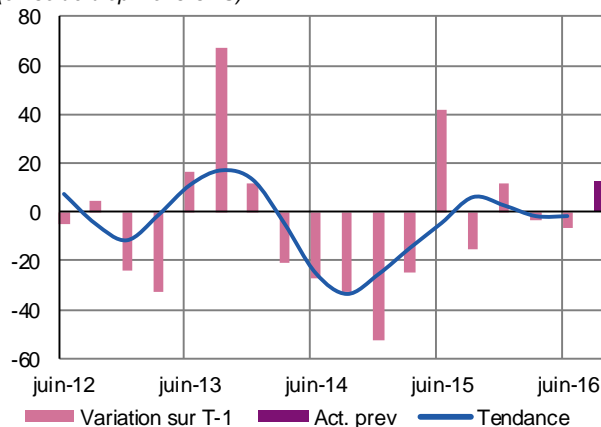
Travaux Publics

Après la hausse constatée fin 2015, l'activité marque une nouvelle baisse ce trimestre.

Les carnets demeurent très dégradés et les prix des devis sont toujours orientés à la baisse.

Dans ce contexte, les chefs d'entreprise annoncent une amélioration des volumes d'activité pour le prochain trimestre, accompagnée d'un nouveau renfort d'effectifs.

Activité passée et prévisions
(en solde d'opinions CVS)



Communiqué de presse du 23 juin 2016



Le baromètre de conjoncture est la synthèse des courbes de conjoncture de l'industrie manufacturière, du gros œuvre de bâtiments, des services aux entreprises et du commerce.

Le baromètre de conjoncture de la Banque nationale de Belgique est reparti à la hausse en juin, après un léger fléchissement le mois dernier.

Le climat des affaires s'est sensiblement renforcé dans l'industrie manufacturière et, plus modérément, dans les services aux entreprises. A contrario, la confiance des entrepreneurs s'est affaiblie marginalement dans la construction et le commerce.

Dans l'industrie manufacturière, l'amélioration repose sur une appréciation nettement plus favorable de la situation actuelle, en ce qui concerne tant le carnet de commandes des entreprises que les stocks.

Dans les services aux entreprises, le raffermissement conjoncturel s'explique également par une appréciation plus positive portée, en l'occurrence, sur le niveau d'activité actuel des entreprises.

Dans la construction, où le léger recul intervient après trois mois de lente progression, le matériel a été moins utilisé, le carnet de commandes s'est réduit et a, en outre, été jugé de manière plus négative.

Quant aux commerçants, ils s'attendent à une baisse de la demande au cours des trois prochains mois.

La courbe synthétique globale lissée, qui reflète la tendance conjoncturelle sous-jacente, s'est relevée

Source : Banque Nationale de Belgique – Département Statistique Générale – Enquêtes sur la conjoncture