

En janvier, petite diminution de la production dans l'industrie et croissance limitée dans les services marchands.

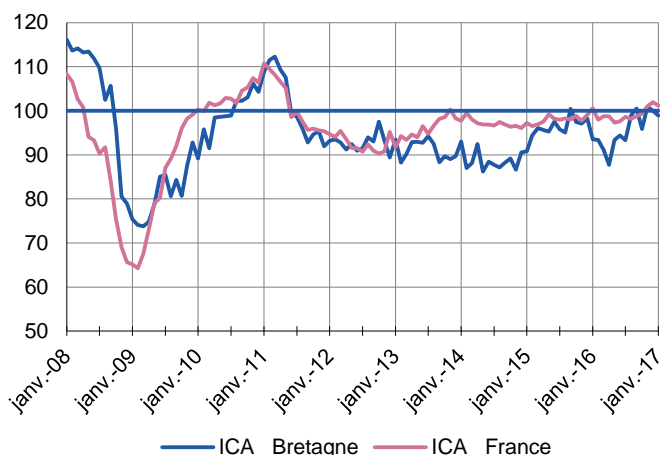
Dans tous les secteurs, les prévisions restent favorablement orientées.

Enquêtes mensuelles

Indicateurs du Climat des Affaires

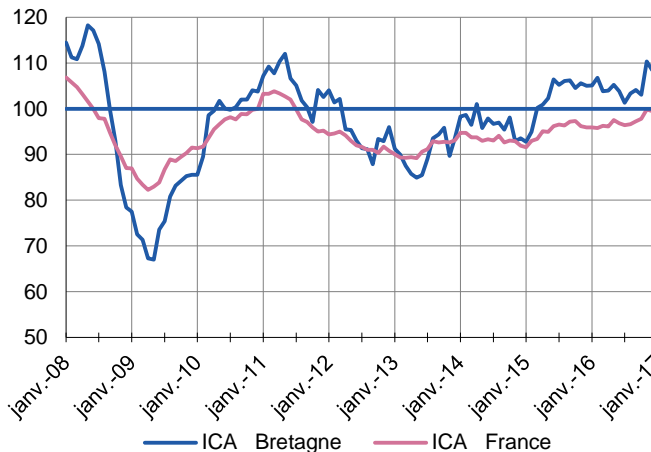
Un indicateur du climat des affaires permet une lecture rapide et simplifiée de la situation conjoncturelle. Il résume par une variable synthétique l'évolution des soldes d'opinion qui présentent des évolutions similaires dans le temps. En hausse, il traduit une amélioration du climat conjoncturel ; en baisse, sa dégradation ; 100 = moyenne de longue période.

Industrie



En janvier, l'indicateur du climat des affaires dans l'industrie s'est très légèrement infléchi, repassant sous son niveau moyen de longue période.

Services marchands



Dans les services marchands, l'indicateur du climat des affaires s'est stabilisé et reste positionné au-dessus de sa moyenne de longue période.

Enquête trimestrielle

Bâtiment et Travaux Publics

Au 4^{ème} trimestre 2016, l'activité a poursuivi son redressement.

Lors des trois prochains mois, cette orientation favorable devrait s'amplifier.

Dernières enquêtes et statistiques nationales de la Banque de France

Conjoncture industrie, services, bâtiment – [Cliquer ici](#)

Investissements, marges et situation de trésorerie dans l'industrie, le commerce de gros et les travaux publics – [Cliquer ici](#)

Commerce de détail – [Cliquer ici](#)

Défaillances d'entreprises – [Cliquer ici](#)

Accès des entreprises au crédit – [Cliquer ici](#)

Crédits par taille d'entreprises – [Cliquer ici](#)



18,5 %

Poids des effectifs salariés de l'industrie par rapport à la totalité des effectifs salariés tous secteurs confondus

(source : ACOSS-URSSAF au 31/12/2015)

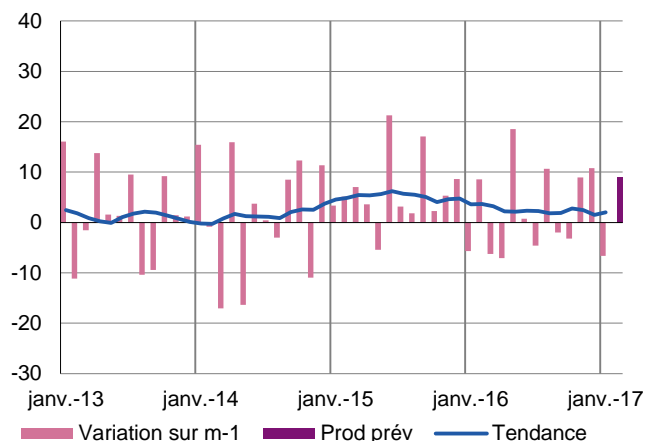
Industrie

La production s'est un peu contractée en janvier.

L'activité devrait très vite se redresser et s'accélérerait tout au long de l'année.

Production passée et prévisions

(en solde d'opinions CVS)



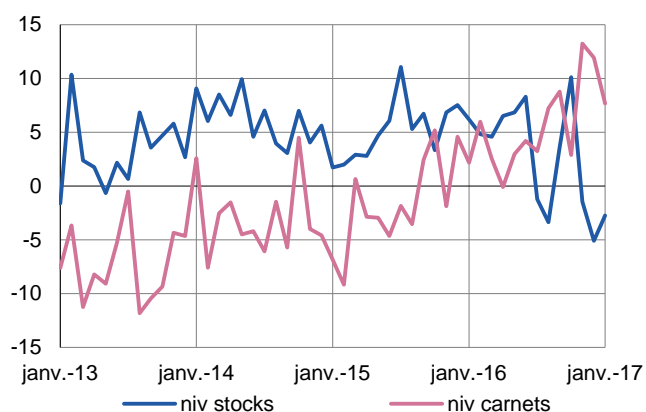
En janvier, la production a légèrement diminué.

L'appréciation des prix des matières premières s'est poursuivie à un rythme relativement significatif ; comme précédemment, ceux des produits finis se sont aussi appréciés mais dans des proportions moindres.

Les chefs d'entreprise font toutefois preuve d'optimisme pour les mois à venir.

Situation des carnets et des stocks de produits finis

(en solde d'opinions CVS)



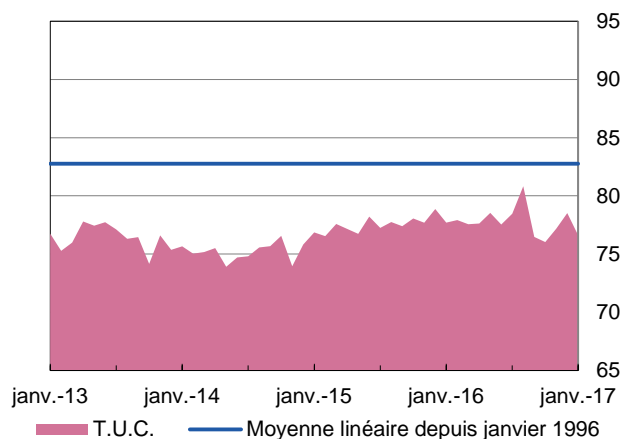
Les flux de commandes nouvelles se sont un peu amplifiés.

L'appréciation concernant l'état des carnets de commandes en fin de mois reste correcte.

Le niveau des stocks de produits finis est estimé un peu trop bas.

Utilisation des capacités de production

(en pourcentage)



Le taux d'utilisation des capacités de production, qui a baissé en janvier, reste positionné assez largement en dessous de sa moyenne linéaire de longue période.



37,1 %

Poids des effectifs salariés du sous-secteur dans la totalité des effectifs salariés de l'industrie

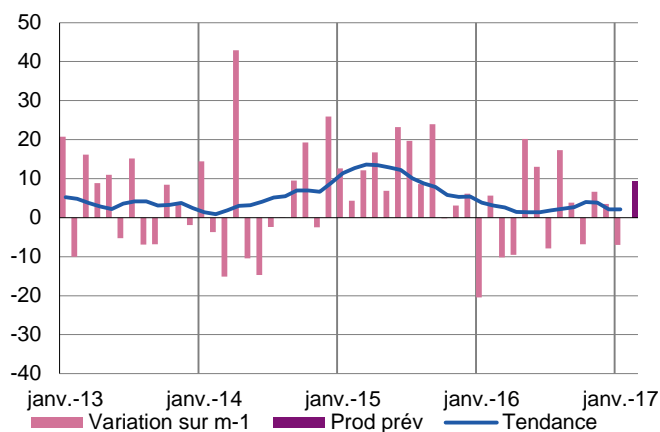
(source : ACOSS-URSSAF au 31/12/2015)

Fabrication de denrées alimentaires et de boissons

Ce mois-ci, un effritement de la production a été observé. La demande globale a stagné, les entrées de commandes n'évoluant quasiment pas sur le marché intérieur comme en provenance de l'étranger. L'état des carnets de commandes est estimé correct mais sans marge de sécurité. Une tendance haussière prononcée a été relevée sur les prix des matières ; les produits finis ont évolué dans le même sens mais de façon moins marquée. Les stocks de produits finis sont parfaitement ajustés au niveau actuel de l'activité. À court terme, la production devrait monter un peu en puissance.

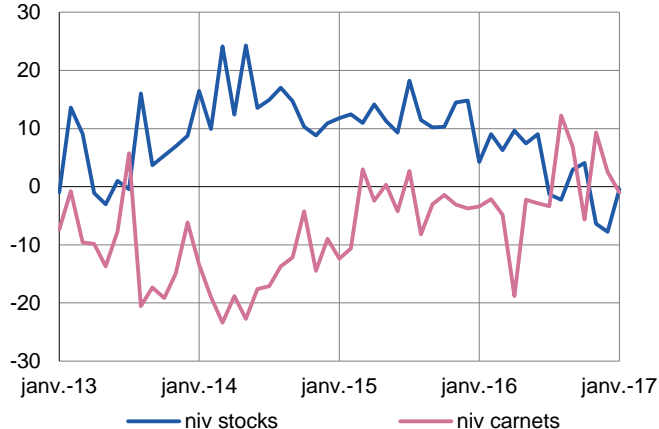
Production passée et prévisions

(en solde d'opinions CVS)



Situation des carnets et des stocks de produits finis

(en solde d'opinions CVS)



Transformation et conservation de la viande de boucherie

Après les gains engrangés en décembre, la production s'est repliée de façon tangible. Une même inflexion a été remarquée pour la demande globale, les marchés intérieur et étrangers ayant été moins porteurs. De façon inchangée, les stocks de produits finis n'atteignent pas tout à fait le niveau considéré comme étant normal. En présence de carnets de commandes toujours insuffisamment garnis, les industriels prévoient, dans les meilleurs des cas, une stabilisation de la production lors des prochains mois.

Fabrication de produits laitiers

Ce mois-ci, la production a légèrement faibli. La demande globale a affiché des avancées entièrement imputables au renforcement des flux d'ordres internationaux. Les carnets de commandes sont bien pourvus. À terme rapproché, les industriels font preuve d'optimisme en anticipant un redressement des quantités fabriquées.



12,2 %

Poids des effectifs salariés du sous-secteur dans la totalité des effectifs salariés de l'industrie

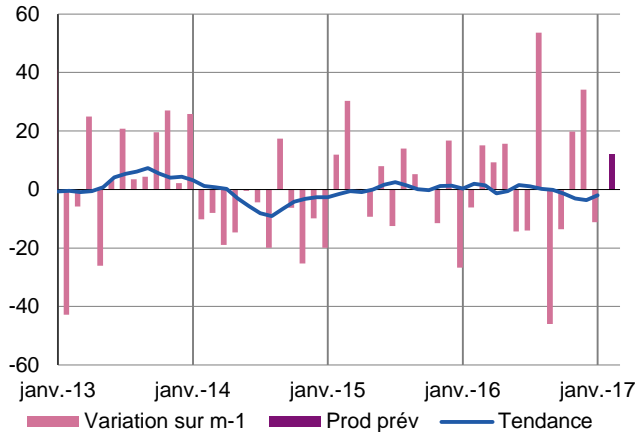
(source : ACOSS-URSSAF au 31/12/2015)

Équipements électriques électroniques, informatiques et autres machines

Après plusieurs mois de croissance, la production de janvier a été moins soutenue. Dans des proportions comparables à celles qui avaient prévalu en décembre, la demande globale s'est encore renforcée grâce à des flux d'ordres, intérieurs et extérieurs, en progrès. Les carnets ont retrouvé un niveau normal. Selon les industriels interrogés, le niveau de la production immédiatement à venir devrait se redresser.

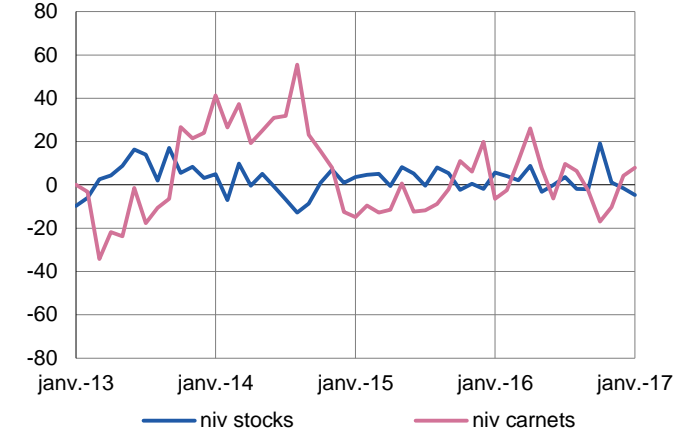
Production passée et prévisions

(en solde d'opinions CVS)



Situation des carnets et des stocks de produits finis

(en solde d'opinions CVS)



Produits informatiques, électroniques et optiques

En janvier, le niveau de la production a baissé. En matière de rythme des livraisons, une évolution analogue a été notée. La meilleure orientation de la demande globale a contribué à ce que l'appréciation globale formulée sur l'état des carnets de commandes redevienne positive. À un horizon très proche, les industriels font preuve d'un optimisme modéré.

Machines et équipements

En matière de production, les résultats du mois de janvier ont été nettement moins bons que ceux de décembre. S'agissant de la demande globale, elle a continué de gagner en consistance, permettant ainsi aux carnets de commandes de retrouver un niveau normal. Pour les mois qui viennent, l'hypothèse la plus couramment avancée par les chefs d'entreprise est celle d'un franc rebond de la production.



9,4 %

Poids des effectifs salariés du sous-secteur dans la totalité des effectifs salariés de l'industrie

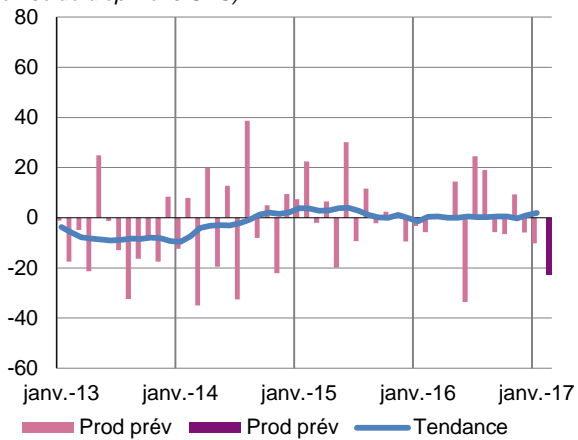
(source : ACOSS-URSSAF au 31/12/2015)

Matériels de transport

En janvier, la production a, de nouveau, fléchi. La demande globale s'est renforcée, la progression des entrées de commandes nouvelles sur le marché national ayant plus que compensé une diminution des ordres émanant de l'étranger. Le jugement porté sur les carnets de commandes est toujours positif. À bref délai, la baisse de la production ne s'avèrerait que très passagère et ne remettrait donc pas en cause le rebond attendu de l'activité en 2017.

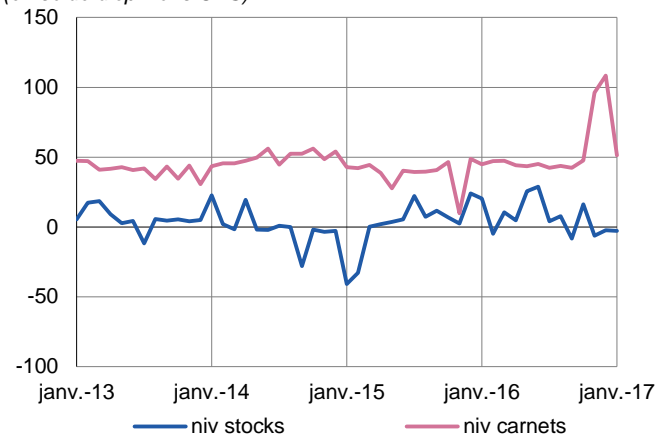
Production passée et prévisions

(en solde d'opinions CVS)



Situation des carnets et des stocks de produits finis

(en solde d'opinions CVS)





41,4 %

Poids des effectifs salariés du sous-secteur dans la totalité des effectifs salariés de l'industrie

(source : ACOSS-URSSAF au 31/12/2015)

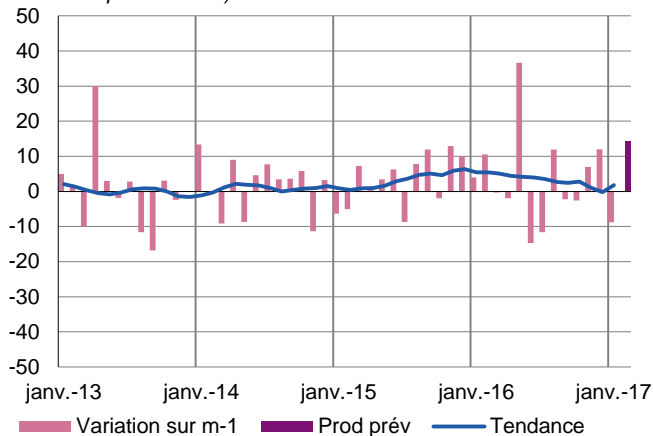
Autres produits industriels

Textiles, habillement, cuir et chaussure – Industrie chimique – Produits en caoutchouc, plastique et autres produits non métalliques – Métallurgie et produits métalliques – Bois, papier et imprimerie

À un mois d'écart, la production a porté sur des volumes un peu inférieurs. Bénéficiant d'une amélioration des entrées de commandes sur le marché intérieur, la demande globale s'est légèrement développée. Le niveau des carnets de commandes est toujours considéré comme étant supérieur à la normale. À court terme, le rythme de la production s'intensifierait.

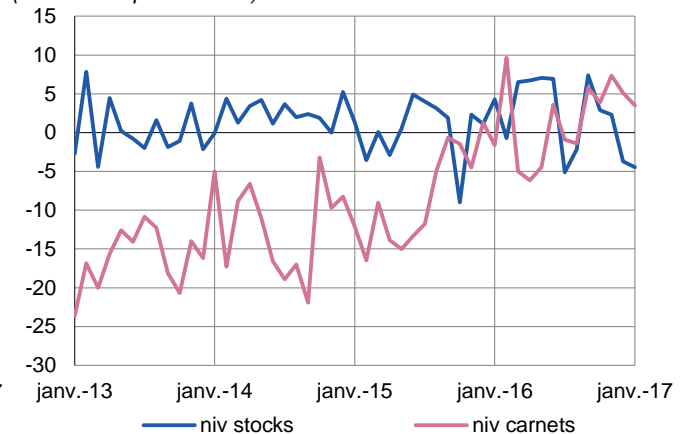
Production passée et prévisions

(en solde d'opinions CVS)



Situation des carnets et des stocks de produits finis

(en solde d'opinions CVS)



Bois, papier, imprimerie

Les volumes produits ont encore diminué mais moins fortement que lors des derniers mois. Malgré une demande globale repartie à la hausse, les carnets de commandes sont toujours jugés déficitaires. Pour autant, à une échéance proche, les industriels estiment que la production devrait s'étoffer.

Produits en caoutchouc et en plastique

En janvier, un léger effritement de la production est intervenu. Dans le même temps, la demande globale a stagné et le rythme des livraisons a perdu en intensité. Au regard de carnets de commandes correctement remplis, c'est une hausse des volumes fabriqués qui est escomptée à court terme.

Autres produits minéraux non métalliques

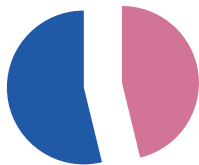
Le niveau de la production ne s'est pas significativement démarqué de celui de décembre. Les cadences de livraisons se sont un peu accélérées. La demande globale a un peu reculé. Bien que les professionnels du secteur estiment que les carnets de commandes sont insuffisamment garnis, ils anticipent une évolution positive de la production, du moins, à très court terme.

Métallurgie et produits métalliques

Rapportées à celles du mois dernier, les fabrications apparaissent en retrait. Les commandes reçues ont été aussi en repli. Le portefeuille d'ordres a néanmoins préservé sa consistance antérieure. Pour la prochaine période, les prévisions des industriels sont empreintes d'optimisme puisqu'ils tablent sur un redémarrage des volumes produits.

Autres industries manufacturières, réparation et installation de machines

La production du mois de janvier a baissé. Les flux de livraisons se sont ralentis. La petite hausse de la demande globale n'a pas permis aux carnets de commandes de retrouver un niveau satisfaisant, lesquels sont toujours jugés déficitaires. Durant les mois qui arrivent, le scénario le plus vraisemblable est celui d'une progression ténue des volumes produits.



47,0 %

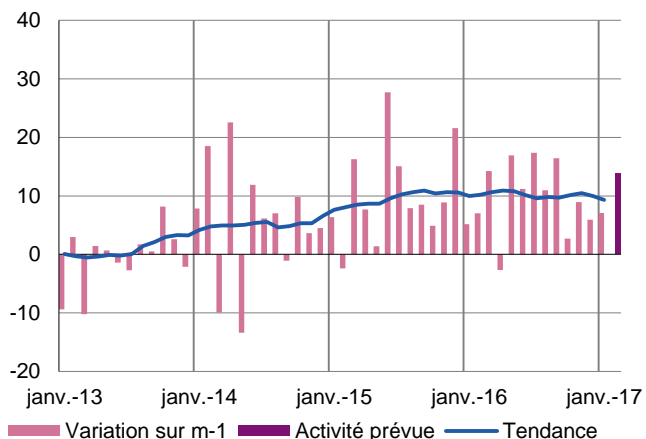
Poids des effectifs salariés des services marchands par rapport à la totalité des effectifs salariés tous secteurs confondus
(source : ACOSS-URSSAF au 31/12/2015)

Services marchands

En janvier, une croissance qui a perduré et qui devrait s'accélérer au cours des prochains mois.

Services marchands

Activité passée et prévisions
(en salde d'opinions CVS)



L'activité comme la demande globale ont de nouveau légèrement progressé en janvier.

Les effectifs ont augmenté, à un niveau moindre toutefois que lors des derniers mois, et les prix des prestations ont poursuivi leur hausse.

Les trésoreries sont toujours à bon niveau.

L'activité devrait s'accélérer au cours des prochains mois.

Réparation automobile

L'activité et la demande globale, qui avaient déjà connu un repli en décembre, ont subi une nouvelle contraction en début d'année. Toutefois, cette évolution n'a pas impacté le niveau des effectifs qui devrait progresser au cours des prochains mois malgré de nouvelles perspectives de léger repli de l'activité.

Transports et entreposage

Activité et demande globale ont progressé de façon significative en janvier dans un contexte de hausse des prix des prestations. Toutefois le niveau des effectifs s'est légèrement replié après plusieurs mois de progression.

Les prévisions tablent sur une nouvelle croissance d'activité.

Hébergement

Nouvelle progression importante de la demande globale et de l'activité, les effectifs poursuivant leur croissance.

Les prévisions d'activité font état d'un palier pour les prochains mois.

Activités d'architecture, d'ingénierie, de contrôles techniques

Après la croissance de décembre, l'activité s'est stabilisée en janvier mais la progression des effectifs a perduré.

Rebond d'activité et nouvelle augmentation des effectifs sont attendus au cours des prochains mois.

Publicité et études de marché

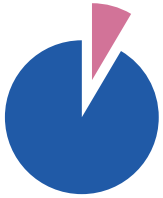
Nouveau repli de l'activité et de la demande globale, moindre toutefois qu'en décembre.

Un regain d'activité est attendu sur les prochains mois.

Activités liées à l'emploi

L'activité et la demande globale sont reparties après la contraction de décembre mais les effectifs ont peu évolué.

Les perspectives de croissance significative se confirment pour les prochains mois.



8,5 %

Poids des effectifs salariés du bâtiment et des travaux publics par rapport à la totalité des effectifs salariés tous secteurs confondus
(source : ACOSS-URSSAF au 31/12/2015)

Bâtiment et Travaux Publics (Enquête trimestrielle)

Le 4^{ème} trimestre 2016 a confirmé l'amélioration perçue tout au long de l'année. L'activité a continué de s'améliorer au sein du bâtiment. Dans les travaux publics, la situation semble enfin avoir cessé de se dégrader et les premiers signaux de redémarrage sont même perçus mais dans un contexte toujours difficile. Quelques soient les secteurs d'activité, on note que les carnets de commandes se regarnissent progressivement. Les prix des devis ne baissent plus mais demeurent sous tension à un niveau très bas.

Les prévisions des professionnels du secteur s'avèrent plutôt optimistes pour les trois mois qui viennent.

Bâtiment

Gros œuvre

La remontée de l'activité, tendance amorcée fin 2015, s'est confirmée au 4^{ème} trimestre 2016. Sur le marché de la construction neuve de logements, la situation s'est améliorée grâce à un regain d'activité sur le marché du logement collectif et, à un degré moindre, de l'individuel pur. En revanche, le secteur de l'individuel groupé a été orienté à la baisse.

Sur le créneau du « non résidentiel », les volumes sont restés relativement faibles du fait d'un niveau d'investissement privé qui reste très insuffisant et d'une demande publique en baisse progressive mais régulière. Par segment, on note une érosion progressive des chantiers se rapportant aux bâtiments d'« élevage » tandis qu'un maintien est constaté dans le domaine des bâtiments industriels.

La reconstitution des plans de charge s'est poursuivie. Les prix des devis auraient cessé de baisser pour enfin atteindre ce qui pourrait être un point bas. Pour autant, leur niveau extrêmement faibles continue de peser sur les résultats des entreprises et, de façon inchangée, un certain nombre d'entre-elles font état de trésoreries toujours très tendues.

Pour le premier trimestre 2017, les prévisions des professionnels du secteur sont optimistes, tout en évoquant une reprise non encore pérenne sur le créneau de la construction non résidentielle.

Second œuvre

Au cours du 4^{ème} trimestre 2016, l'activité s'est stabilisée à un niveau convenable mais en retrait de ce qui été escompté. La progression régulière des ventes immobilières dans l'ancien a continué de fournir au segment de l'entretien-amélioration un apport non négligeable, via, principalement, les travaux de rénovation à l'initiative des nouveaux propriétaires.

Les carnets de commandes restent trop étroits et les difficultés de trésorerie persistantes évoquées par un certain nombre d'entreprises interpellent sur leur capacité à financer dans de bonnes conditions un éventuel rebond d'activité.

Pour les trois prochains mois, les perspectives sont raisonnablement positives.

Travaux publics

Le 4^{ème} trimestre 2016 a confirmé que la dégradation de la situation était stoppée. Pour le moment, le contexte demeure toutefois fragile, la réduction des budgets des collectivités locales et des réorganisations actuelles des organes décisionnels dans le cadre de la loi NOTRe ayant pour conséquence le report d'un volant non négligeable d'investissements.

Les carnets de commandes ont un peu regagné en consistance mais dans des proportions encore insuffisantes.

Les prix des prestations sont toujours sous tension et une proportion importante d'entreprises du secteur reste fragilisée.

Compte tenu du cycle électoral programmé fin du premier semestre, en 2017, la reprise devrait être très progressive.

Directeur de publication : **Jean-Pascal PREVET**, Directeur Régional de la Banque de France

Rédacteur en chef : **Pascal CHEMELAT**

Contactez-nous

Banque de France
Succursale de Rennes
25 rue de la Visitation
35000 RENNES

Téléphone : 02 99 25 12 12
Télécopie : 02 99 25 12 25
Courriel : 0682-EMC-ut@banque-france.fr