

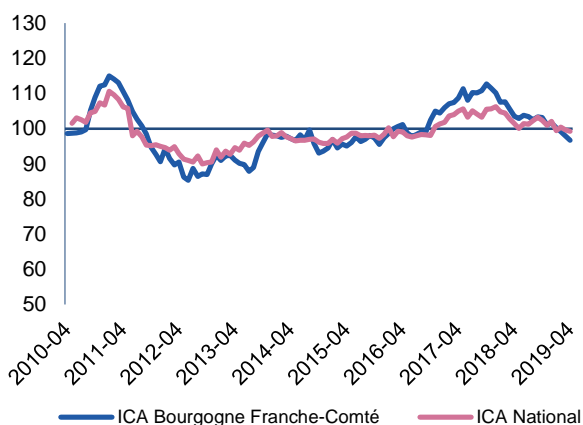
La production industrielle d'avril a enregistré un léger recul. La demande est en hausse et la production devrait s'accélérer.

Dans les services marchands, l'activité est globalement stable. Les volumes d'embauches continuent d'augmenter et la hausse modérée des tarifs se poursuit. Les prévisions sont optimistes.

Indicateurs du Climat des Affaires

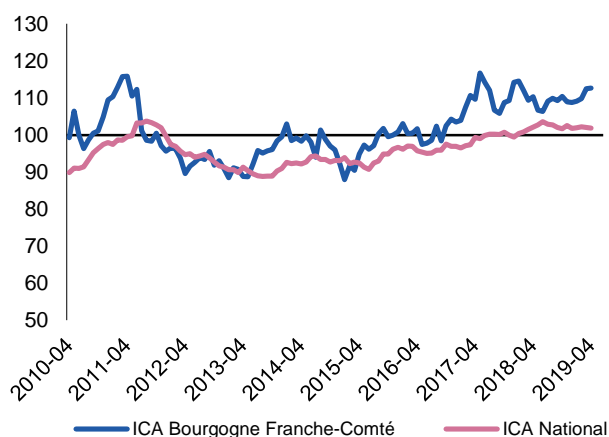
Un indicateur du climat des affaires permet une lecture rapide et simplifiée de la situation conjoncturelle. Il résume par une variable synthétique l'évolution des soldes d'opinion qui présentent des évolutions similaires dans le temps. En hausse, il traduit une amélioration du climat conjoncturel ; en baisse, sa dégradation ; 100 = moyenne de longue période.

Industrie



L'indice régional du climat des affaires dans l'industrie a reculé en avril de 1,2 point à 96,6.

Services marchands



En progression de 0,2 point, l'indice régional du climat des affaires dans les services marchands s'établit à 112,6 en avril.

Dernières enquêtes et statistiques de la Banque de France

Enquête mensuelle de conjoncture : [Cliquer ici](#)

Conjoncture commerce de détail : [Cliquer ici](#)

Défaillances d'entreprises : [Cliquer ici](#)

Accès des entreprises au crédit : [Cliquer ici](#)

Crédits par taille d'entreprise : [Cliquer ici](#)

Les entreprises en Bourgogne-Franche-Comté Bilan 2018, perspectives 2019 - [Cliquer ici](#)



25,8 %

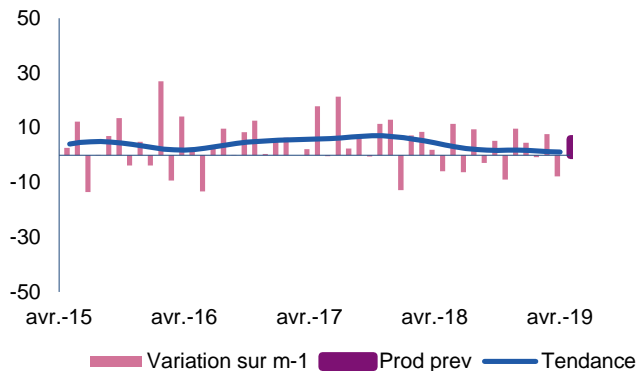
Poids des effectifs de l'industrie par rapport à la totalité des effectifs
(source : ACOSS-URSSAF-31/12/2017)

Industrie

La production et les livraisons ont reculé en avril, hormis dans l'industrie agro-alimentaire. Les flux de commandes, en France comme à l'étranger, ont progressé. Les carnets de commandes se garnissent. La baisse des effectifs s'est accélérée. Les prévisions de production sont positives.

Production passée et prévisions

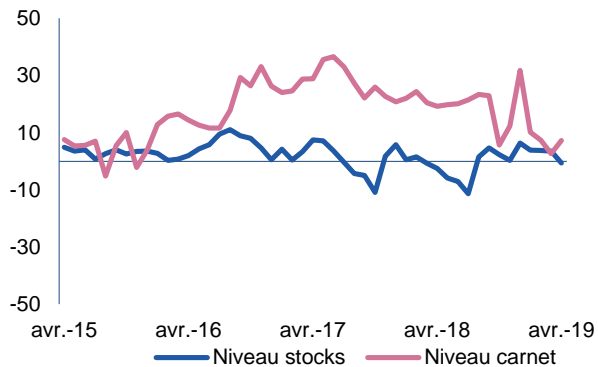
(en solde d'opinions CVS)



Conformément à ce qu'annonçaient les chefs d'entreprise le mois précédent, la production industrielle a reculé en avril.

Situation des carnets et des stocks de produits finis

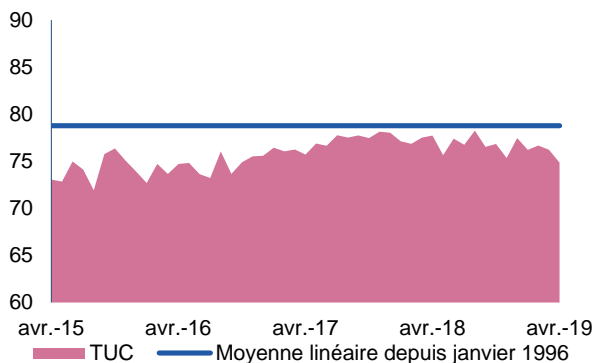
(en solde d'opinions CVS)



Après plusieurs mois de baisse, la situation des carnets de commandes s'est améliorée. Le niveau des stocks de produits finis ressort légèrement en-deçà de sa moyenne de longue période.

Utilisation des capacités de production

(en solde d'opinions CVS)



Le taux d'utilisation des capacités de production s'est établi à 74,9%, en baisse de 1,3 point.



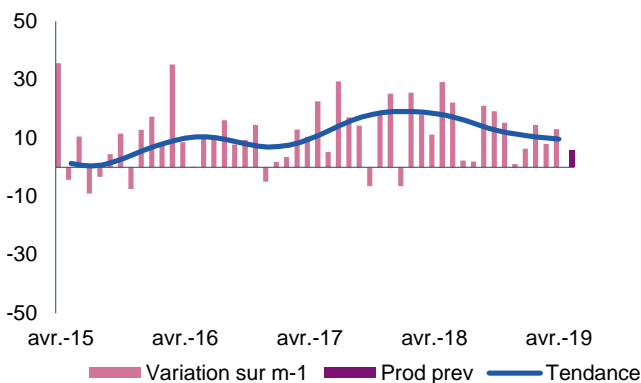
10,1 %

Poids des effectifs du sous-secteur dans la totalité de l'industrie
(source : ACOSS URSSAF 31/12/2017)

Fabrication de denrées alimentaires et de boissons

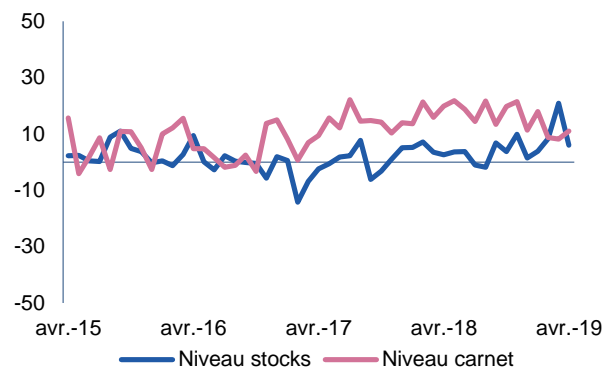
La hausse de la production se poursuit. La demande augmente, avec un redressement des commandes export. Les prix des matières premières augmentent parallèlement à ceux des produits finis. Les effectifs accentuent leur progression. Les prévisions de production demeurent bien orientées.

Production passée et prévisions (en solde d'opinions CVS)



Situation des carnets et des stocks de produits finis

(en solde d'opinions CVS)



Sous-secteur

Transformation et conservation de la viande et préparation à base de viande

La production a progressé.

Les commandes suivent la même évolution, portées par le démarrage des produits d'été. Les carnets de commandes sont de nouveau jugés corrects. Les prix des matières premières repartent à la hausse, surtout pour la viande de porc. Les prix de vente restent très élevés. Les effectifs sont stables et attendus en hausse.

La production devrait continuer à croître, mais de manière moins soutenue.

Sous-secteur

Fabrication de produits laitiers

La production est en forte hausse.

Les commandes sont en légère augmentation, essentiellement portées par la demande intérieure. La croissance des effectifs se poursuit à un rythme soutenu.

Les prévisions de production sont toujours orientées positivement, mais de manière moins marquée.



16,1 %

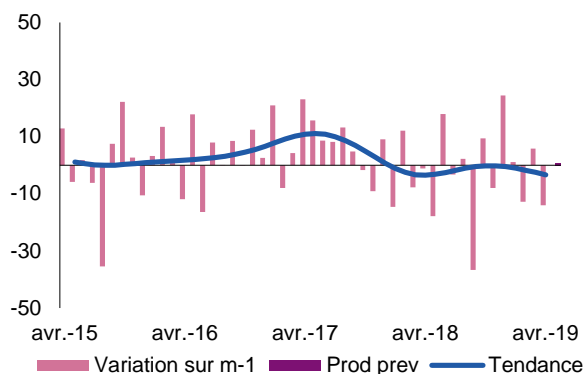
Poids des effectifs du sous-secteur dans la totalité de l'industrie
(source : ACOSS – URSSAF 31/12/2017)

Équipements électriques électroniques, informatiques et autres machines

La production a diminué en avril et connaît des variations contrastées selon les sous-secteurs. Les flux de commandes sont toujours jugés insuffisants. Les effectifs continuent de diminuer. La production devrait se maintenir.

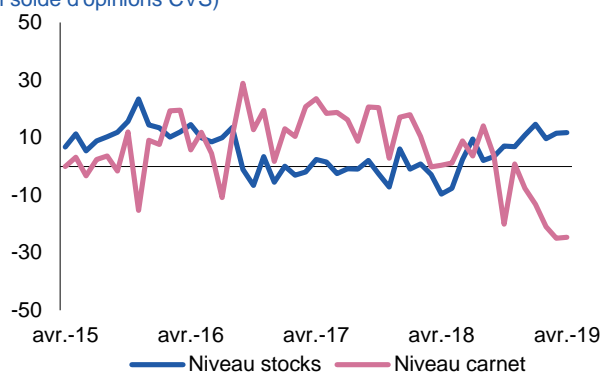
Production passée et prévisions

(en solde d'opinions CVS)



Situation des carnets et des stocks de produits finis

(en solde d'opinions CVS)



Sous-secteur

Fabrication d'équipements électriques

La production a progressé. Les entrées de commandes sont toujours faibles.

Le prix des matières premières continue d'augmenter sans répercussion possible sur les prix des produits finis. La diminution des effectifs se poursuit.

Une stabilité de la production est attendue dans les prochains mois.

Sous-secteur

Fabrication de machines et d'équipements

L'activité est restée stable.

Le niveau des carnets de commandes continue de régresser. La dynamique de la demande en provenance de l'étranger ne compense pas l'érosion du marché national.

Les stocks de matières premières progressent.

Une réévaluation des tarifs de vente pourrait intervenir prochainement. Une accélération de la baisse des effectifs est constatée.

Les perspectives restent prudemment positives.



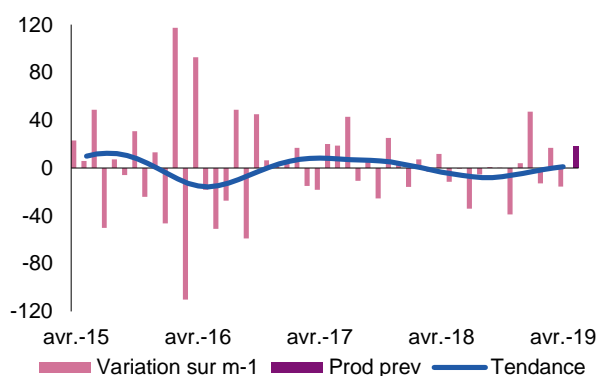
16,7 %

Poids des effectifs du sous-secteur dans la totalité de l'industrie
(source : ACOSS URSSAF 31/12/2017)

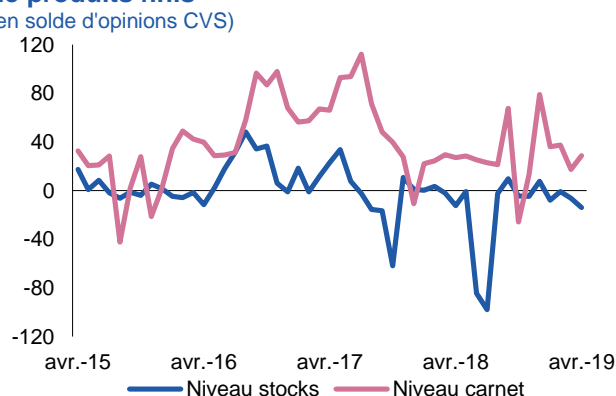
Matériels de transport

La production du mois d'avril s'est inscrite en recul, de même que les livraisons. On note des retards d'approvisionnement dans certaines entreprises. La demande, surtout intérieure, a progressé. Les carnets de commandes sont bien fournis. Le niveau des stocks de produits finis est insuffisant. La forte baisse des effectifs se poursuit, accentuée par des difficultés importantes de recrutement de main-d'œuvre qualifiée. La production et les embauches devraient rebondir au mois de mai.

Production passée et prévisions (en solde d'opinions CVS)



Situation des carnets et des stocks de produits finis (en solde d'opinions CVS)





57,1 %

Poids des effectifs du sous-secteur dans la totalité de l'industrie
(source : ACOSS – URSSAF 31/12/2017)

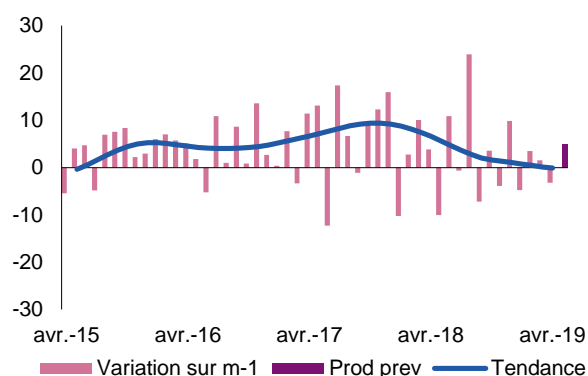
Autres produits industriels

Textiles, habillement, cuir et chaussure – Industrie chimique – Produits en caoutchouc, plastique et autres produits non métalliques – Métallurgie et produits métalliques – Bois, papier et imprimerie

La production est en un léger retrait hormis dans le sous-secteur du travail du bois, industrie du papier et imprimerie. Les carnets de commandes se sont regarnis et les stocks de produits finis ressortent à l'équilibre. Les chefs d'entreprise tablent sur une reprise de l'activité en mai.

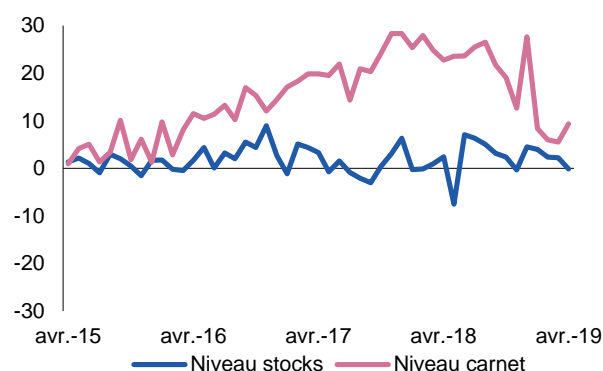
Production passée et prévisions

(en solde d'opinions CVS)



Situation des carnets et des stocks de produits finis

(en solde d'opinions CVS)



Sous-secteur

Métallurgie et fabrication de produits métalliques

La production s'est légèrement contractée.

La demande a fléchi quelque peu avec une diminution plus marquée à l'export.

Les prix des matières premières et des produits finis demeurent stables.

Une progression modeste de la production est toutefois attendue en mai. Des recrutements sont prévus.

Sous-secteur

Produits en caoutchouc, plastique et autres

La production et les livraisons ont reculé. La demande s'est intensifiée, notamment en provenance de l'étranger.

Les prix des matières premières augmentent. Les tarifs de vente ne répercutent que partiellement cette hausse.

L'ajustement des effectifs s'est fait principalement par un recours plus important à l'intérim.

Les prévisions sont prudentes.

Sous-secteur

Travail du bois, industrie du papier et imprimerie

La production a continué à progresser mais de manière moins rapide.

La demande globale reste stable en dépit de la diminution sensible de la demande étrangère.

Le coût des matières premières a baissé.

Un réajustement des effectifs a été opéré par le moindre recours à l'intérim.

Les prévisions sont favorables.



45,1 %

Poids des effectifs des services marchands par rapport à la totalité des effectifs de Bourgogne

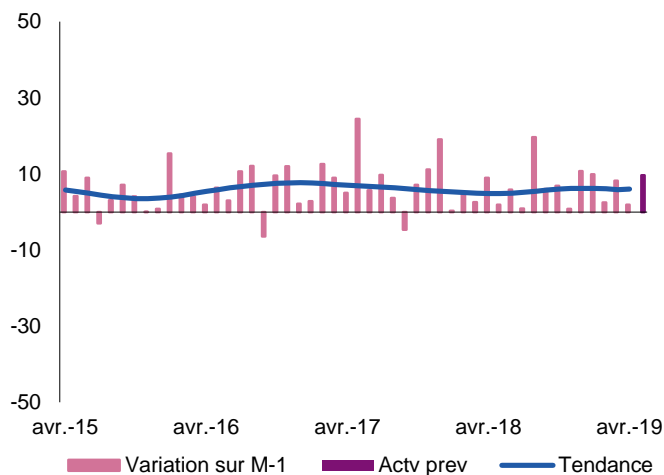
(source : ACOSS URSSAF -31/12/2017)

Services marchands

L'activité a été stable en avril, d'un niveau soutenu, avec des disparités d'un secteur à l'autre. Des hausses de prix sont signalées. Les embauches progressent dans l'ensemble. Une accélération de l'activité est attendue en mai.

Évolution globale - Activité passée et prévisions

(en solde d'opinions CVS)



Sous-secteur

Transports et entreposage

L'activité et la demande sont en hausse.
Les prix poursuivent leur progression.
Les prévisions d'activité sont bien orientées.

Sous-secteur

Travail temporaire

C'est le troisième mois consécutif de baisse d'activité pour ce secteur.
Les prix continuent à augmenter. Les effectifs des agences sont réajustés.
Les prévisions d'activités restent prudentes.

Sous-secteur

Hébergement-restauration

L'hébergement entraîne l'activité du secteur à la hausse, avec des taux d'occupation très satisfaisants.
Les tarifs ont été augmentés.
Le secteur de la restauration recrute.
Les prévisions sont favorables.

Sous-secteur

Ingénierie, études techniques

L'activité et la demande sont en augmentation.
Les prix se sont renchérissés.
Les recrutements se poursuivent.
Les chefs d'entreprise sont optimistes pour les prochains mois.

Contactez-nous

Banque de France Succursale de Dijon

2-4, place de la Banque
CS 10426
21004 Dijon Cedex

Téléphone :

03 80 50 41 41

Télécopie :

03 80 50 41 57

Courriel :

etudes-bfc@banque-france.fr

Le rédacteur en chef

Caroline ROBERT
Responsable de la Direction des Affaires Régionales

Le directeur de la publication

François BAVAY
Directeur Régional