

Décembre 2017

L'activité industrielle a été forte en décembre, si l'on neutralise les fermetures totales ou partielles de certains sites. Le début de l'année 2018 s'annonce bien orientée.

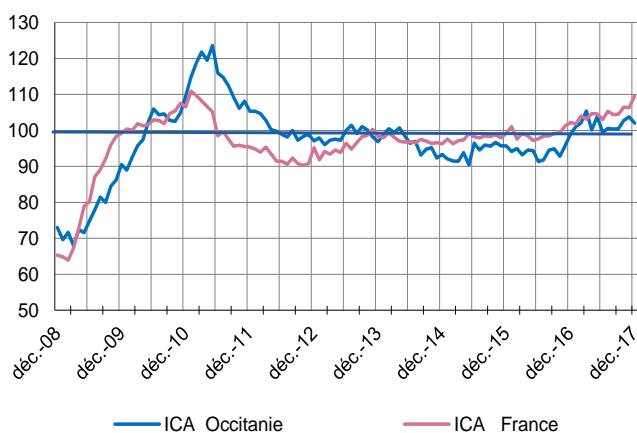
Les services marchands ont enregistré une augmentation de leurs courants d'affaires qui s'est accompagnée de nouvelles embauches. Les prévisions restent raisonnablement optimistes.

## Enquêtes mensuelles

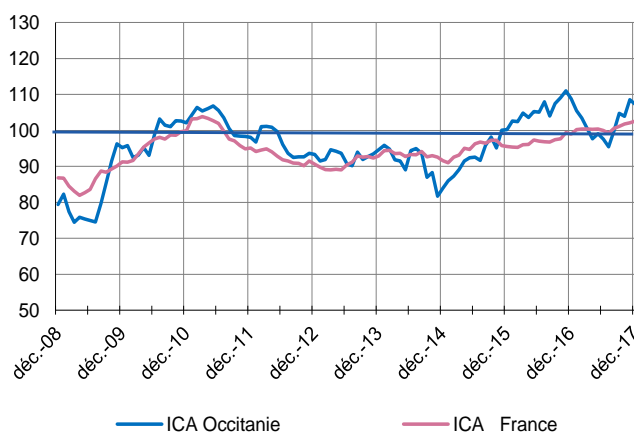
### Indicateurs du Climat des Affaires

Un indicateur du climat des affaires permet une lecture rapide et simplifiée de la situation conjoncturelle. Il résume par une variable synthétique l'évolution des soldes d'opinion qui présentent des évolutions similaires dans le temps. En hausse, il traduit une amélioration du climat conjoncturel ; en baisse, sa dégradation ; 100 = moyenne de longue période.

#### Industrie



#### Services marchands



L'indicateur du climat des affaires de l'industrie en Occitanie s'est contracté (102 contre 104). Il s'est amélioré au plan national (110 contre 106).

L'indicateur du climat des affaires des services marchands en Occitanie a fléchi (107 contre 109). Au niveau national, il s'est consolidé (103 contre 102).

## Enquête trimestrielle

### Bâtiment et Travaux Publics

La progression de l'activité s'est poursuivie dans les secteurs du BTP. Les carnets offrent une bonne visibilité. Les prévisions sont bien orientées.

### Dernières enquêtes et statistiques nationales de la Banque de France

Enquête mensuelle de conjoncture – [Cliquer ici](#)

Investissements, marges et situation de trésorerie dans l'industrie et les travaux publics – [Cliquer ici](#)

Conjoncture commerce de détail – [Cliquer ici](#)

Défaillances d'entreprises – [Cliquer ici](#)

Accès des entreprises au crédit – [Cliquer ici](#)

Crédits par taille d'entreprises – [Cliquer ici](#)

### Enquête régionale

Les entreprises en Occitanie :  
Bilan 2016, perspectives 2017 [Accéder à l'enquête.](#)



13,4%

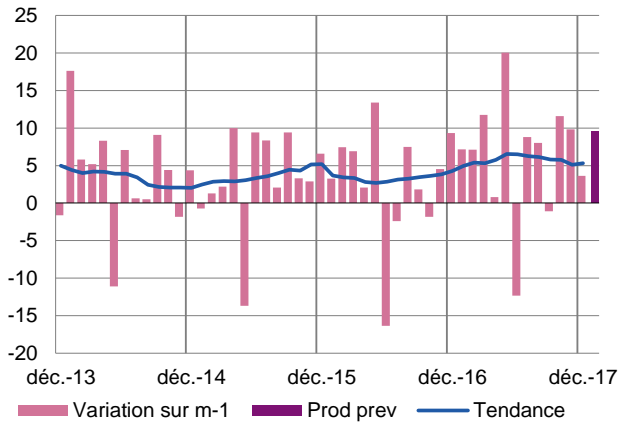
Poids des effectifs de l'industrie par rapport à la totalité des effectifs (source : ACOSS-URSSAF)

## Industrie

La production a été bien orientée dans l'ensemble des secteurs. Les effectifs ont été consolidés. L'activité devrait progresser en janvier.

### Production passée et prévisions

(en solde d'opinions CVS)



La **production industrielle** a été soutenue, entraînée par l'agroalimentaire et les matériels de transport.

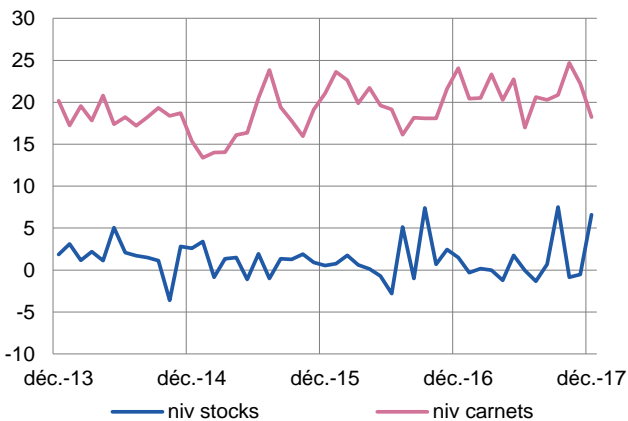
Les **effectifs** salariés et le recours à l'intérim ont augmenté.

Les **prix** des matières premières ont légèrement progressé dans la plupart des secteurs. Les répercussions sur les prix de vente n'ont été que partielles.

Les **prévisions** sont favorablement orientées. La production devrait augmenter dès janvier, à l'exception du secteur des matériels de transport où l'accélération sera plus progressive.

### Situation des carnets et des stocks de produits finis

(en solde d'opinions CVS)

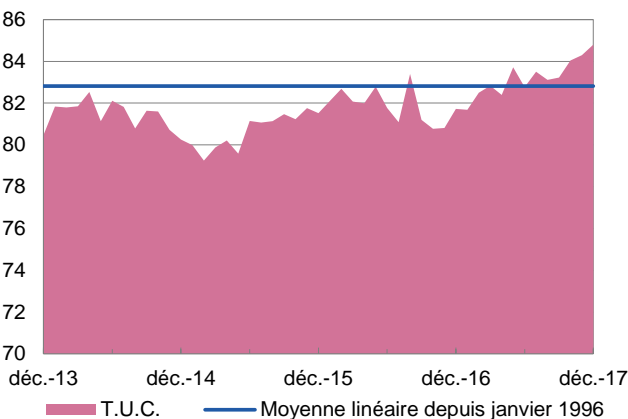


Les **carnets** offrent toujours une bonne visibilité. La demande a surtout été portée par les marchés étrangers.

Les **stocks** de produits finis sont, en général, jugés conformes à la période.

### Utilisation des capacités de production

(en pourcentage)



Le **taux d'utilisation des capacités de production** est resté sur des niveaux élevés ; il se positionne au-dessus de la moyenne de longue période.



**14,5%**

Poids des effectifs du sous-secteur dans la totalité de l'industrie  
(source : ACOSS-URSSAF)

## Fabrication de denrées alimentaires et de boissons

Au mois de décembre, la production des industries agroalimentaires s'est raffermie indépendamment de la saisonnalité liée aux fêtes de fin d'année ; ainsi le taux d'utilisation des capacités de production s'est légèrement amélioré par rapport au mois précédent.

Les carnets, dont la substance est toujours considérée comme un peu faible, s'inscrivent en progression sous l'effet d'une bonne dynamique de la demande étrangère.

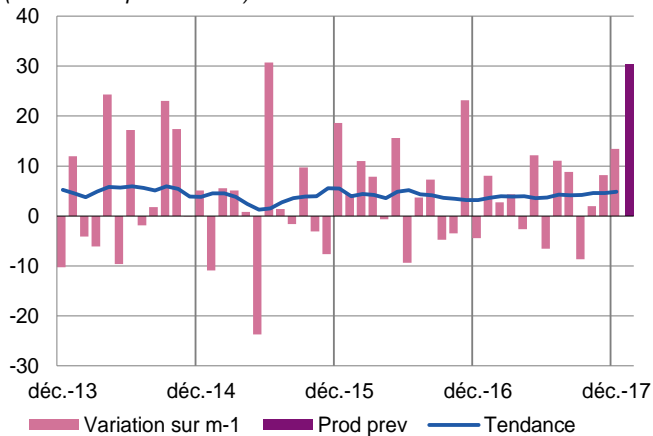
Les prix de la plupart des matières ont connu une légère augmentation tandis que ceux des produits se sont légèrement dépréciés sous l'effet des offres promotionnelles plus nombreuses en décembre.

Les effectifs se sont maintenus.

Les prévisions sont bien orientées pour le début de l'année 2018.

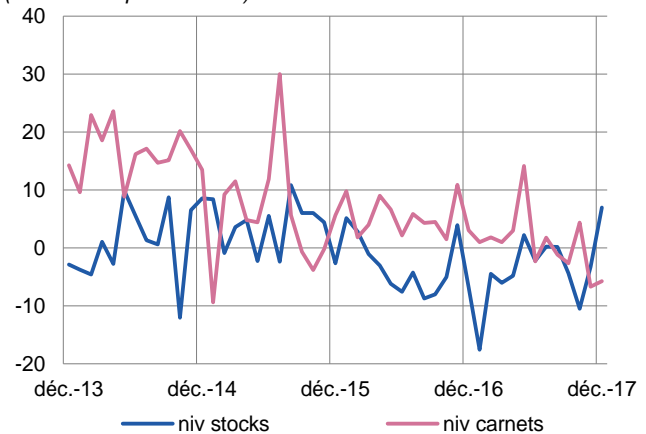
### Production passée et prévisions

(en solde d'opinions CVS)



### Situation des carnets et des stocks de produits finis

(en solde d'opinions CVS)



### Transformation et conservation de la viande et préparation à base de viande

Hors effet de saisonnalité lié à la période des fêtes de fin d'année, l'activité de l'industrie des viandes est inchangée en décembre par rapport au mois précédent et on observe une légère augmentation des taux d'utilisation des capacités.

Sous l'effet d'une bonne orientation de la demande étrangère, les carnets restent stables à un niveau considéré cependant comme insuffisant.

Dans un contexte de prix des matières plutôt haussier, les prix de vente se sont maintenus.

Les effectifs sont apparus stables au mois de décembre –hors effet de saisonnalité–.

Les prévisions d'activité pour le secteur demeurent bien orientées et la visibilité semble même s'améliorer un peu.



**13,3%**

Poids des effectifs du sous-secteur dans la totalité de l'industrie  
(source : ACOSS-URSSAF)

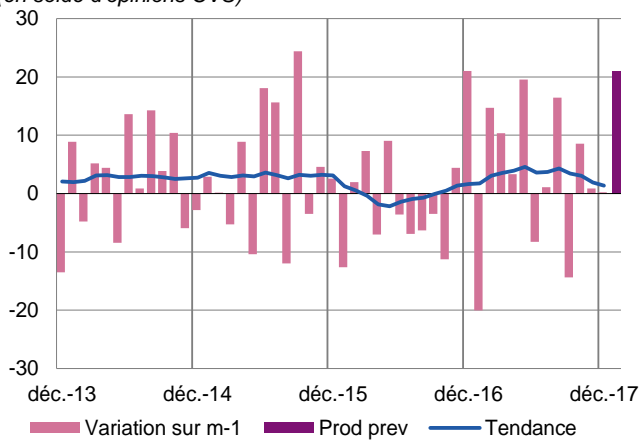
## Équipements électriques électroniques, informatiques et autres machines

La production s'est maintenue au niveau du mois précédent. La demande s'est un peu tassée sur les différents marchés. Les entrées de commandes se sont inscrites en léger retrait mais les carnets sont demeurés proches de la normale. Les stocks sont également jugés de bon niveau pour la période.

La production devrait repartir à la hausse en janvier.

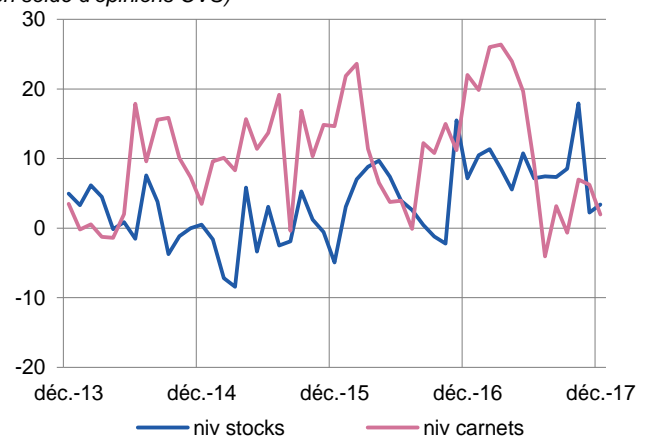
### Production passée et prévisions

(en solde d'opinions CVS)



### Situation des carnets et des stocks de produits finis

(en solde d'opinions CVS)



La production s'est maintenue dans les trois branches du secteur.

Les entrées de commandes se sont stabilisées dans la fabrication de produits électroniques et informatiques ; elles ont continué à progresser dans la fabrication d'équipements électriques et ont de nouveau diminué dans la fabrication de machines et équipements. Dans cette dernière branche, les carnets sont toujours jugés insuffisants alors qu'ils sont supérieurs aux attentes dans les deux autres.

Les prix des matières premières ont de nouveau augmenté et quelques revalorisations tarifaires sont annoncées pour janvier.

Les prévisions font état d'une hausse de l'activité au cours des prochaines semaines.



**26,3%**

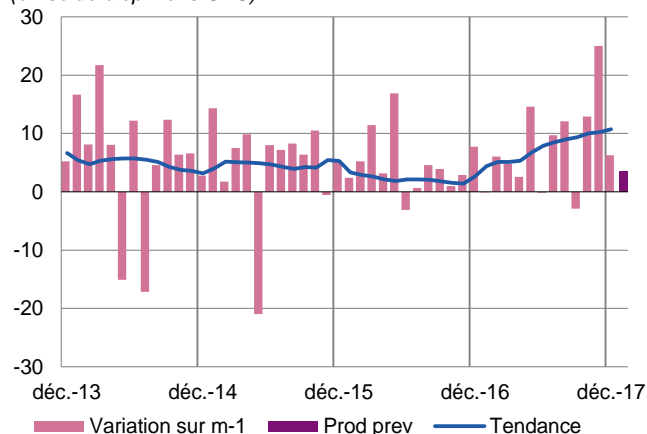
Poids des effectifs du sous-secteur dans la totalité de l'industrie  
(source : ACOSS-URSSAF)

## Matériels de transport

La production a été assez dynamique pour la période, malgré les fermetures partielles de fin d'année. Les carnets de commandes se sont consolidés. Les effectifs ont légèrement progressé. Les volumes d'activité devraient se maintenir en janvier, avant une reprise plus sensible.

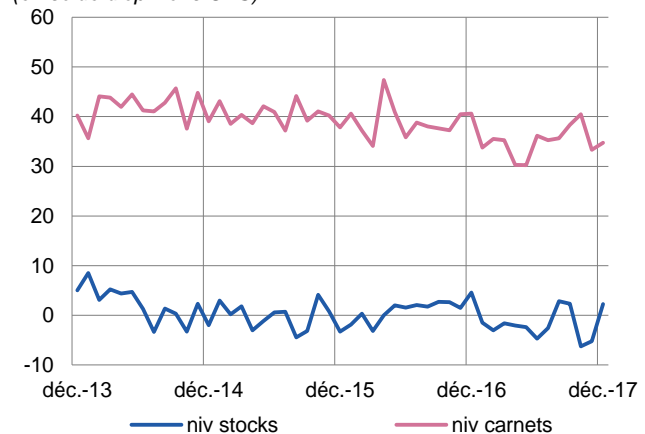
### Production passée et prévisions

(en solde d'opinions CVS)



### Situation des carnets et des stocks de produits finis

(en solde d'opinions CVS)



### Industrie automobile

La production a légèrement progressé. Les commandes ont surtout été portées par les marchés étrangers. La visibilité à court terme est correcte.

Les ajustements d'effectifs se sont faits principalement par le recours à l'intérim.

Les prix des matières premières et des produits finis n'ont pas varié.

Les stocks de produits sont jugés normaux pour la période.

L'activité devrait se stabiliser, voire légèrement fléchir en ce début d'année.

### Fabrication d'autres matériels de transports

#### Construction aéronautique et spatiale

La production a un peu augmenté mais ce sont surtout les livraisons qui ont accéléré. Les dernières commandes de l'année 2017 sont venues consolider des carnets déjà bien remplis.

L'emploi a encore bénéficié d'un contexte sectoriel favorable.

Les prix sont stables mais les baisses demandées par les principaux donneurs d'ordres devraient se concrétiser en 2018.

Les rythmes de production devraient s'accélérer progressivement. La montée en cadences des nouveaux programmes avions compensera les baisses ou difficultés de certains programmes. Les embauches devraient être moins nourries.



**45,6%**

Poids des effectifs du sous-secteur dans la totalité de l'industrie  
(source : ACOSS-URSSAF)

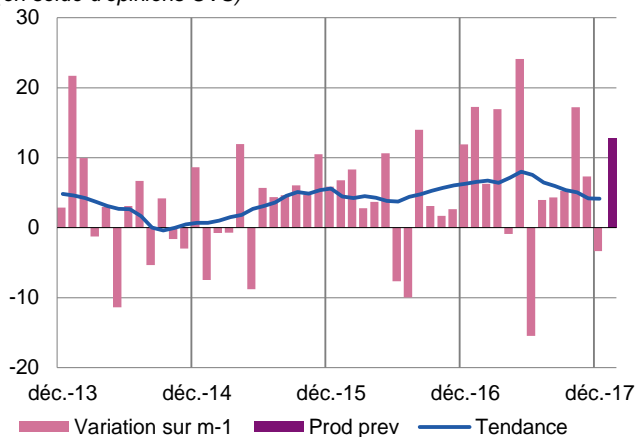
## Autres produits industriels

Textiles, habillement, cuir et chaussure – Industrie chimique – Produits en caoutchouc, plastique et autres produits non métalliques – Métallurgie et produits métalliques – Bois, papier et imprimerie

La production s'est stabilisée en décembre dans la plupart des branches. La demande s'est également maintenue et a conservé une bonne tenue sur le marché domestique et sur les marchés étrangers. Les carnets se sont bien renouvelés et sont toujours jugés supérieurs aux attentes. Les stocks demeurent bien maîtrisés et adaptés à la demande. Le mois de janvier devrait enregistrer un bon niveau d'activité.

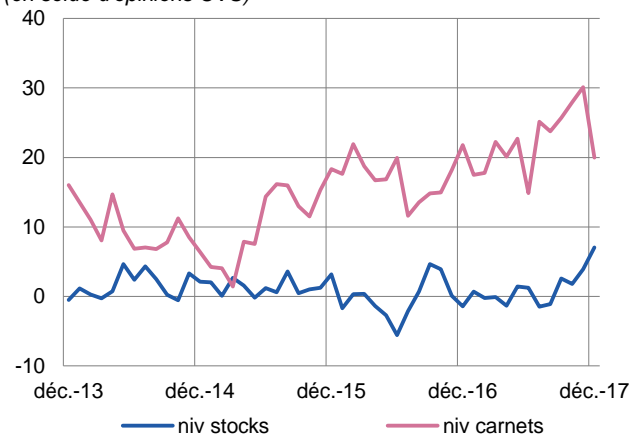
### Production passée et prévisions

(en solde d'opinions CVS)



### Situation des carnets et des stocks de produits finis

(en solde d'opinions CVS)



### Textile, habillement, cuir et chaussures

Conformément aux prévisions, la production s'est maintenue au niveau du mois précédent.

La demande est restée bien orientée sur le marché français et s'est confortée sur les marchés étrangers. Les entrées de commandes ont progressé, notamment dans l'habillement. Les carnets de commandes sont supérieurs aux attentes dans l'ensemble des branches.

Les stocks de produits finis ont été réduits et sont jugés de bon niveau pour la période.

Les prix des matières premières et des produits finis ont légèrement augmenté.

Les prévisions font état d'un maintien de l'activité pour le mois à venir.

### Travail du bois, industrie du papier et imprimerie

L'activité s'est inscrite en baisse dans la filière bois et dans l'industrie du papier et du carton alors qu'elle a de nouveau progressé dans l'imprimerie.

La demande s'est maintenue sur le marché intérieur et s'est légèrement confortée sur les marchés étrangers. Dans la filière bois, l'évolution a été un peu moins favorable mais les carnets de commandes sont demeurés supérieurs à la normale.

Les stocks de produits finis sont jugés un peu élevés pour la période.

L'activité devrait repartir à la hausse au cours des prochaines semaines. Quelques revalorisations tarifaires sont annoncées pour le début de l'année.

## Industrie chimique

La production s'est de nouveau affichée en retrait sur le mois précédent. La demande en revanche a retrouvé une meilleure tenue sur le marché domestique et sur les marchés étrangers. Les carnets ont été bien alimentés et apparaissent toujours supérieurs à la normale.

Les stocks de produits finis sont restés bien adaptés à la demande.

Les prix de vente ont été orientés à la baisse.

Le mois de janvier devrait enregistrer une reprise de l'activité.

## Produits en caoutchouc, plastique et autres produits minéraux non métalliques

L'activité est restée dans l'ensemble bien orientée avec une nouvelle hausse enregistrée dans la fabrication de produits en caoutchouc et en plastique et une stabilité dans la fabrication de produits minéraux

Dans cette branche, la demande est apparue un peu moins active qu'en novembre. Dans l'autre branche à l'inverse, les entrées de commandes ont continué à progresser. Les carnets sont toujours bien garnis.

Les stocks de produits finis ont été reconstitués et sont conformes aux besoins.

Les perspectives sont favorables pour les prochaines semaines.

## Métallurgie et fabrication de produits métalliques

Le mois de décembre a enregistré une stabilité des volumes de production, aussi bien dans la branche de la métallurgie que dans la fabrication de produits métalliques.

La demande s'est un peu tassée sur le marché intérieur mais a continué à progresser sur les marchés étrangers. Globalement, les prises de commandes ont légèrement reculé par rapport au mois de novembre mais les carnets sont demeurés très largement garnis.

Dans la **filière de l'usinage et du traitement des métaux**, les cadences de production ont quelque peu ralenti. Les entrées de commandes se sont maintenues au niveau au mois précédent. Les plans de charge sont confortables et offrent une bonne visibilité pour les prochains mois.

## Autres industries manufacturières, réparation et installation de machines

La production s'est inscrite en repli. Les entrées de commandes ont également diminué malgré une bonne tenue des marchés étrangers. Les carnets de commandes sont toutefois restés de bon niveau.

Les stocks sont proches de la normale.

Les prévisions demeurent bien orientées pour les semaines à venir.



**34,1%**

Poids des effectifs des services marchands par rapport à la totalité des effectifs  
(source : ACOSS-URSSAF)

## Services marchands

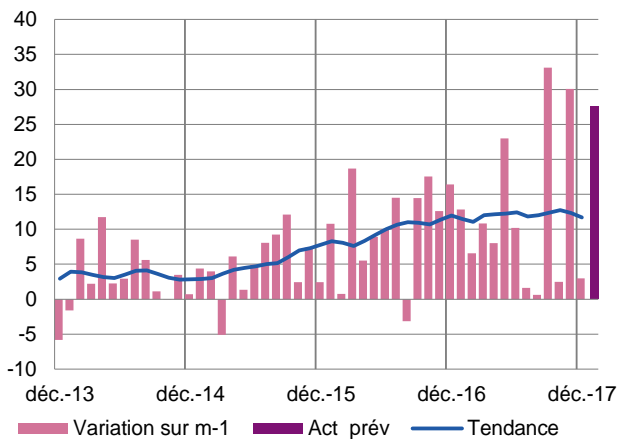
En décembre, l'activité du secteur des services marchands a peu progressé par rapport au mois précédent dans un contexte qui apparaît plus heurté depuis quelques mois.

Les effectifs ont connu une très légère progression, tous secteurs confondus.

Les perspectives restent, quant à elles, particulièrement bien orientées.

### Évolution globale

Activité passée et prévisions  
(en solde d'opinions CVS)



La dynamique des secteurs de l'informatique, des transports et de l'hébergement est compensée par des secteurs dont la progression est plus mesurée tels les activités de soutien par exemple.

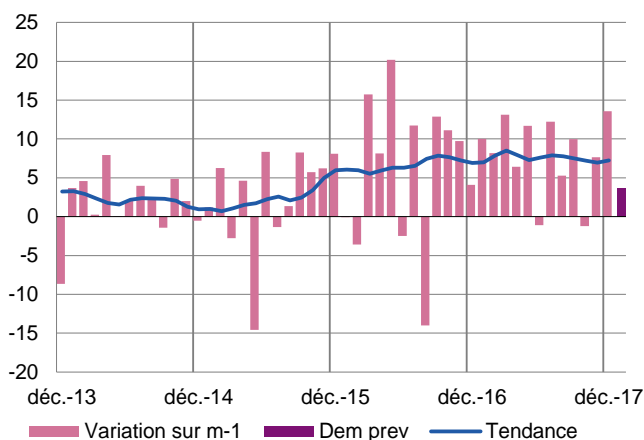
L'évolution des prix est contrastée ; les hausses constatées dans certaines branches sont contrebalancées par des baisses de tarifs dans d'autres secteurs.

Les effectifs sont restés en phase de consolidation dans la plupart des branches.

Les perspectives d'activité restent très bien orientées.

### Activités spécialisées, scientifiques et techniques, services administratifs et soutien

Évolution de la demande  
(en solde d'opinions CVS)



#### Activités d'ingénierie et d'analyse technique

Après quelques semaines en demi-teinte, l'activité a progressé en décembre.

À ce stade cependant, les perspectives n'apparaissent pas suffisamment assurées pour envisager un renforcement des effectifs autrement que par l'apport ponctuel d'intérimaires.

La très forte pression concurrentielle dans le secteur induit quelques tensions à la baisse sur les prix dans un contexte plus large de stabilité.

#### Activités administratives et de soutien

L'activité s'est stabilisée en décembre dans une même dynamique des branches qui composent le secteur.

Dans ce contexte, les effectifs sont apparus en très légère baisse.

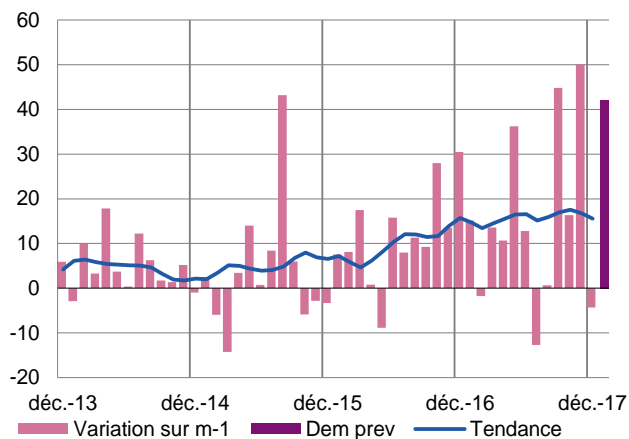
Les prix n'ont pas connu d'évolution sensible car les branches restent marquées par une très forte concurrence.

Les prévisions sont orientées à la hausse pour les prochaines semaines.



## Réparation automobile, transports, hébergement et restauration

Évolution de la demande  
(en solde d'opinions CVS)



### Transports et entreposage

L'activité du transport s'est maintenue en décembre sur le trend très soutenu observé depuis plusieurs mois.

Les équipes se sont renforcées, les transporteurs sont désormais confrontés à des pénuries de main d'œuvre qualifiée.

Les prix sont plutôt stables ; les professionnels ont du mal à répercuter les augmentations des prix de l'énergie sur les contrats longs. Les renégociations de début d'année pourraient marquer quelques progrès de ce point de vue.

Les prévisions demeurent raisonnablement optimistes.

### Hébergement

Hors effet de saisonnalité habituel, le secteur a connu un regain d'activité au mois de décembre.

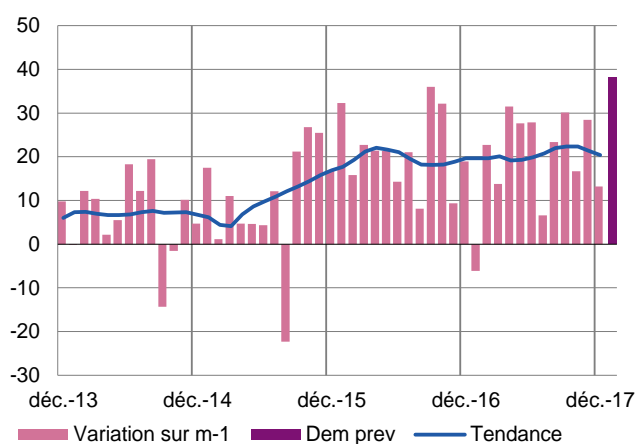
Les prix ont enregistré une augmentation ponctuelle.

Les effectifs ont été renforcés par l'apport de contrats intérimaires.

Dès le début de l'année, activité et effectifs sont annoncés à la baisse dans cette branche.

## Information et communication

Évolution de la demande  
(en solde d'opinions CVS)



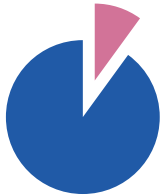
### Activités informatiques et services d'information

L'activité a continué à progresser en décembre dans le cadre de la tendance longue observée depuis plusieurs mois. La demande en provenance des donneurs d'ordres habituels tels que l'aéronautique, l'automobile et internet de l'objet ne faiblissent pas.

Dans ce contexte, les effectifs se sont renforcés en décembre malgré certaines difficultés -parfois prégnantes- pour recruter du personnel spécialisé. Les prévisions de recrutement sont confirmées.

Les prix ont tendance à se renforcer légèrement en dépit de l'intensité concurrentielle.

Les prévisions d'activité restent très bien orientées.



# 8,1%

Poids des effectifs du bâtiment et des travaux publics par rapport à la totalité des effectifs  
(source : ACOSS-URSSAF)

## Bâtiment et Travaux Publics (4<sup>ème</sup> trimestre 2017)

L'activité dans le BTP a progressé au cours du 4<sup>ème</sup> trimestre. L'emploi a bénéficié pleinement de la bonne orientation sectorielle, même si certains métiers restent en tension. Les prévisions sont raisonnablement optimistes pour les prochains mois.

La perception de la conjoncture est différente d'un département à l'autre, et selon la taille des entreprises.

### Bâtiment

#### Gros œuvre

L'activité dans le gros œuvre a augmenté. Les disparités territoriales ne sont pas gommées. Les départements de la Haute-Garonne, de l'Hérault et des Pyrénées-Orientales restent les plus actifs.

Les carnets de commandes se sont renforcés et la visibilité s'améliore.

Les prix des devis ont une nouvelle fois augmenté. Des augmentations de prix des matériaux sont attendues en début d'année.

De nouvelles embauches sont venues consolider la hausse du recours à l'intérim. Les difficultés de recrutement subsistent pour certaines qualifications.

La production devrait encore augmenter sur le prochain trimestre.

#### Second œuvre

Les courants d'affaires se sont développés. Les travaux de rénovation et d'entretien des bâtiments publics contribuent toujours au dynamisme des branches du second œuvre.

Les effectifs progressent mais certains métiers sont toujours en tension. Le recours aux heures supplémentaires et à l'intérim se poursuit.

Les perspectives sont bien orientées.

### Travaux publics

La progression de l'activité s'est accélérée. La situation des carnets de commandes assure une bonne visibilité.

Le secteur bénéficie de la bonne orientation du bâtiment et d'une commande publique plus nourrie. Le déploiement de la fibre optique accroît la demande.

Les entreprises ont recruté mais l'intérim et la sous-traitance restent privilégiés.

La concurrence est vive et les prix sont très discutés. La hausse des prix des produits dérivés du pétrole devrait entraîner des augmentations tarifaires.

Une nouvelle hausse de l'activité est attendue.

## Contactez nous

**Banque de France**  
**Succursale de Toulouse**

4 rue Deville  
CS 90103  
31001 TOULOUSE CEDEX 6

Téléphone :  
05 61 61 35 37

Télécopie :  
05 61 61 35 18

Renseignements d'ordre général :  
Courriel : [0833-DAR-UT@banque-france.fr](mailto:0833-DAR-UT@banque-france.fr)

\* \* \*

- **Le rédacteur en chef**  
Didier QUINET
- **Le directeur de la publication**  
Maxime MAURY  
Directeur Régional