

## Évolutions monétaires – France • Octobre 2018

### La croissance des dépôts à vue se renforce encore

L'accélération des dépôts à vue (+ 9,3 % après + 7,7 %) contribue à l'augmentation du taux de croissance des ressources monétaires résidentes en octobre (+ 4,5 %, après + 3,3 % en septembre et + 4,7 % en août). Les ressources résidentes incluses dans M3-M2 restent en fort recul (- 5,9 % après - 7,0 % en septembre), en raison de l'évolution négative des titres d'OPC monétaires (-7,1% après -8,0% en septembre), tandis que la croissance des comptes sur livret se poursuit à un rythme inchangé (+ 3,7 %, comme en septembre et en août).

Après prise en compte des engagements et créances monétaires vis-à-vis du reste de la zone euro, la composante française de l'agrégat M3 progresse de + 4,4 %, après + 3,8 % en septembre.

#### France : ressources monétaires des institutions financières monétaires

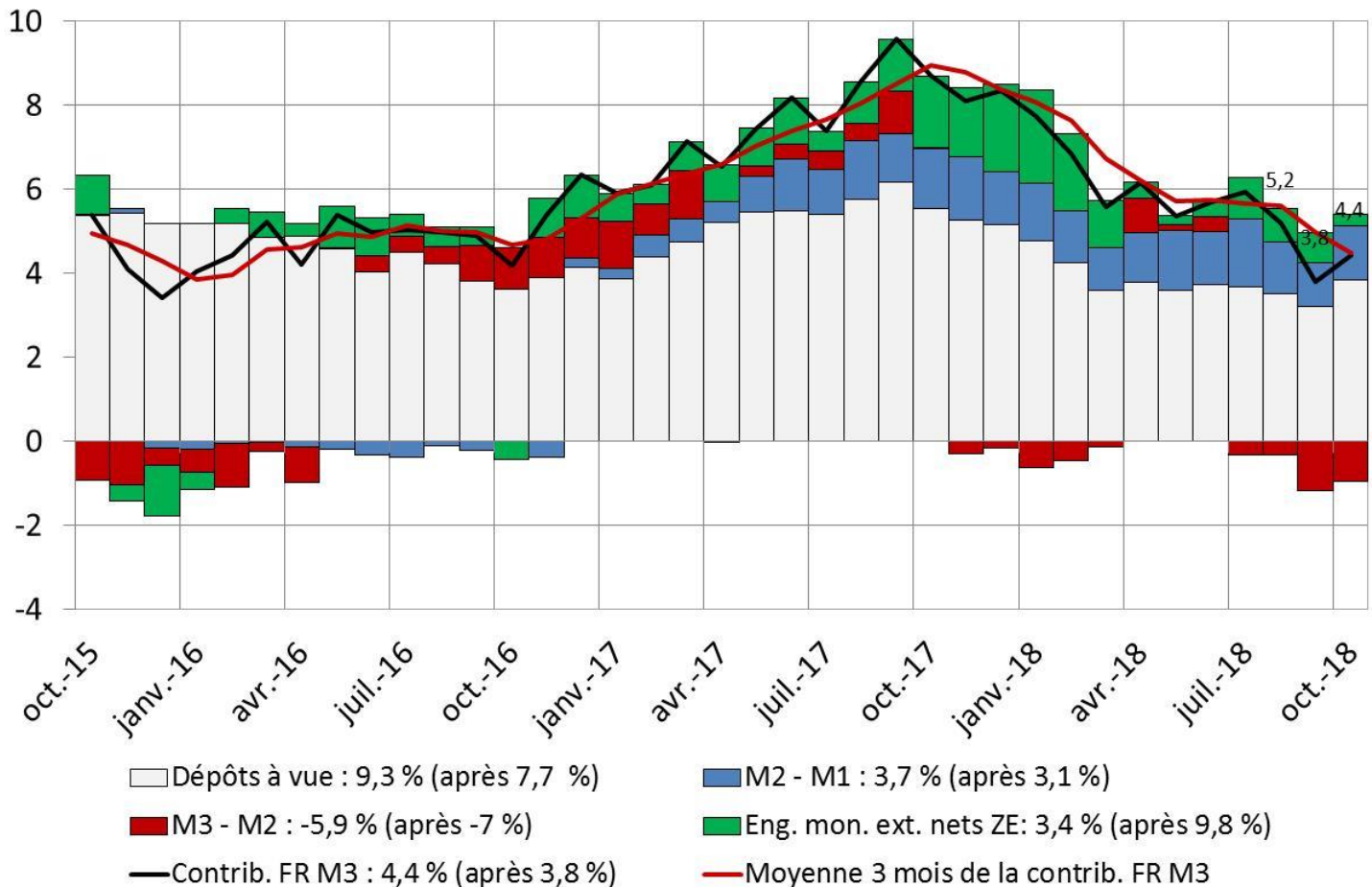
	Encours (en Mds €) (a)	Taux de croissance annuel (en %) (a)		
		oct-18	août-18	sept-18
Dépôts à vue	998	8,4	7,7	9,3
<b>= Ressources résidentes incluses dans M1</b>	<b>998</b>	<b>8,4</b>	<b>7,7</b>	<b>9,3</b>
<i>Ressources résidentes incluses dans M1, moyenne mobile 3 mois</i>		8,8	8,3	8,5
Dépôts à terme ≤ 2 ans	129	2,8	-0,5	3,9
+ Comptes sur livret	663	3,7	3,7	3,7
<b>= Ressources résidentes incluses dans M2-M1</b>	<b>792</b>	<b>3,5</b>	<b>3,1</b>	<b>3,7</b>
<i>Ressources résidentes incluses dans M2-M1, moyenne mobile 3 mois</i>		3,9	3,8	3,4
Titres d'OPC monétaires	257	-4,1	-8,0	-7,1
+ Pensions	21	19,5	-2,9	2,2
+ Titres de créance ≤ 2 ans	59	1,5	-3,7	-3,1
<b>= Ressources résidentes incluses dans M3-M2</b>	<b>338</b>	<b>- 2,0</b>	<b>- 7,0</b>	<b>- 5,9</b>
<i>Ressources résidentes incluses dans M3-M2, moyenne mobile 3 mois</i>		- 0,6	- 3,7	- 5,0
<b>Total des ressources résidentes incluses dans M3</b>	<b>2 128</b>	<b>4,7</b>	<b>3,3</b>	<b>4,5</b>
<i>Total des ressources résidentes incluses dans M3, moyenne mobile 3 mois</i>		5,3	4,5	4,2
+ Engagements monétaires bruts vis-à-vis du reste de la zone euro	217	8,3	3,5	-1,4
- Avoirs monétaires bruts vis-à-vis du reste de la zone euro	40	-0,9	-17,1	-18,3
<b>= Composante française de l'agrégat monétaire M3 de la zone euro</b>	<b>2 304</b>	<b>5,2</b>	<b>3,8</b>	<b>4,4</b>
<i>Composante française de l'agrégat monétaire M3 de la zone euro, moyenne mobile 3 mois</i>		5,6	5,0	4,5

(a) Données cvs.

Source et réalisation : BANQUE DE FRANCE – DIRECTION GÉNÉRALE DES STATISTIQUES

## Contributions à la croissance de la composante française de M3

(Taux de croissance annuel en %)



## Complément

L'encours des avoirs monétaires (hors billets et pièces) est constitué de placements d'une durée inférieure ou égale à 2 ans que les agents détenteurs de monnaie (ménages, sociétés non financières, administrations publiques hors administration centrale, sociétés d'assurance, OPC non monétaires, entreprises d'investissement et organismes de titrisation, pour l'essentiel) détiennent auprès des institutions financières monétaires (établissements de crédit, sociétés de financement, Caisse des dépôts et consignations, OPC monétaires et banque centrale).

Les comptes sur livrets comprennent les livrets A, les livrets de développement durable, les comptes d'épargne logement, les livrets d'épargne populaire, les livrets jeunes et les livrets ordinaires. L'épargne réglementée est en partie centralisée au Fonds d'épargne géré par la Caisse des dépôts et consignations et ne fait ainsi que transiter par les bilans des banques. Les pensions sont des opérations d'achats temporaires de titres par la clientèle (notamment entreprises, assurances et OPC non monétaires). Les titres de créance à deux ans au plus comprennent principalement des certificats de dépôts émis par les banques françaises et souscrits par des clients qui n'ont pas la qualité d'établissement de crédit ou d'OPC monétaire.

Les taux de croissance des encours sont calculés en corrigeant les variations d'encours des effets ne résultant pas de transactions économiques, en particulier des corrections d'erreurs de classement, mais pas des effets de change.

