

## Les défaillances d'entreprises – France • Décembre 2018

### En novembre 2018, le nombre de défaillances sur un an diminue de 0,9 %

- À fin novembre 2018, le cumul sur 12 mois du nombre de défaillances s'élevé à 53 919, soit une baisse de 0,9 % par rapport à novembre 2017 (cf. tableaux A et B et graphiques 1 et 2).
- Le mouvement de baisse du nombre de défaillances est toutefois moins prononcé qu'auparavant : alors que le recul était encore de 7,0 % en mai dernier, il n'est plus que de 0,9 % en novembre (cf. graphique 2).

### Le recul des défaillances sur 12 mois concerne la majorité des secteurs

- Les secteurs de l'agriculture, du commerce et de l'information et communication enregistrent les plus forts reculs du nombre de défaillances cumulées sur 12 mois (respectivement -8,0 %, -3,3 %, -3,1 %). Les défaillances diminuent également sensiblement dans d'autres secteurs, en particulier dans la construction (-2,3 %) et l'industrie (-2,0 %).
- Cependant, sur la même période, les défaillances augmentent dans le secteur des transports et de l'entreposage (+15,7 %) et dans les conseils et services aux entreprises (+7,0 %).

### En novembre 2018, le nombre de défaillances diminue pour la majorité des tailles d'entreprises

- Les défaillances reculent pour l'ensemble des PME (-0,8 %), malgré une augmentation pour les moyennes entreprises (+11,4 %). Elles diminuent également pour les ETI et les grandes entreprises (-6 défaillances sur un an, cf. tableau B).

Les encours de crédits portés par les entreprises défaillantes sur les douze derniers mois représentent à fin novembre plus de 0,3 % du total des encours de crédit déclarés au Service Central des Risques de la Banque de France.

Selon des données encore provisoires, le cumul des défaillances diminuerait de 1,2 % à fin décembre 2018 (cf. tableaux A et B et graphique 2).

**Pour en savoir plus :** les données sur les créations d'entreprises sont diffusées par l'INSEE : [Créations d'entreprises sur le site de l'INSEE](#)

### A – Les défaillances d'entreprises par secteur d'activité

Défaillances en nombre d'unités légales, glissement en %

Secteur d'activité	Cumul 12 derniers mois <sup>a</sup> (données brutes)					Glissement 3 mois	Données mensuelles			
	Nov. 17	Nov. 18	Nov. 18/Nov. 17	Déc. 18 prov.	Déc. 18/Déc. 17	cvs-cjo <sup>b</sup>	Nov. 18	Sep. 18	Oct. 18	Nov. 18
Agriculture, sylviculture et pêche (AZ)	1 519	1 398	-8,0%	1 395	-8,8 %	-5,8 %	128	124	87	
Industrie (BE)	3 912	3 832	-2,0%	3 882	0,0 %	7,9 %	336	409	278	
Construction (FZ)	12 107	11 834	-2,3%	11 805	-2,5 %	-1,2 %	1 069	1 024	948	
Commerce ; réparation automobile (G)	11 998	11 597	-3,3%	11 546	-4,0 %	0,3 %	990	1 016	923	
Transports et entreposage (H)	1 770	2 048	15,7%	2 039	11,3 %	4,8 %	185	171	186	
Hébergement et restauration (I)	7 267	7 255	-0,2%	7 279	0,0 %	2,2 %	722	624	545	
Information et communication (JZ)	1 366	1 323	-3,1%	1 294	-6,6 %	-4,7 %	102	106	111	
Activités financières et d'assurance (KZ)	1 059	1 059	0,0%	1 085	2,6 %	1,1 %	87	92	100	
Activités immobilières (LZ)	1 726	1 703	-1,3%	1 687	-2,2 %	-0,3 %	141	141	119	
Conseils et services aux entreprises (MN)	5 740	6 142	7,0%	6 135	6,4 %	-14,4 %	497	507	506	
Enseignement, santé, action sociale et service aux ménages (P à S)	5 431	5 296	-2,5%	5 299	-2,3 %	-3,5 %	503	436	383	
<b>Ensemble<sup>c</sup></b>	<b>54 385</b>	<b>53 919</b>	<b>-0,9 %</b>	<b>53 887</b>	<b>-1,2 %</b>	<b>-2,4 %</b>	<b>4 785</b>	<b>4 673</b>	<b>4 218</b>	

Source : Banque de France – Base Fiben. Données disponibles fin janvier 2019

Calcul : Banque de France – Direction des Entreprises – Observatoire des Entreprises

<sup>a</sup> Cumul des douze derniers mois comparé au cumul des mêmes mois un an auparavant

<sup>b</sup> Cumul des trois derniers mois comparé au cumul des trois mois précédents

<sup>c</sup> La ligne « Ensemble » comprend des unités légales dont le secteur d'activité n'est pas connu

## B – Les défaillances d'entreprises par taille

Défaillances en nombre d'unités légales, glissement en %

Taille	Cumul 12 derniers mois <sup>a</sup> (données brutes)				Glissement 3 mois cvs-cjo <sup>b</sup>		Données mensuelles cvs-cjo		
	Nov. 17	Nov. 18	Nov. 18/Nov. 17	Déc. 18 prov.	Déc. 18/Déc. 17	Nov. 18	Sep. 18	Oct. 18	Nov. 18
PME, dont	54 340	53 880	-0,8 %	53 850	-1,1 %	-2,4 %	4 784	4 665	4 219
Microentreprises et taille indéterminée	51 066	50 583	-0,9 %	50 540	-1,3 %	-2,8 %	4 503	4 400	3 929
Très petites entreprises	2 050	2 046	-0,2 %	2 066	2,5 %	2,1 %	179	173	158
Petites entreprises	944	939	-0,5 %	932	-3,0 %	15,3 %	78	82	91
Moyennes entreprises	280	312	11,4 %	312	11,8 %	8,3 %	24	25	29
ETI-GE	45	39	-13,3 %	37	-19,6 %				
<b>Ensemble</b>	<b>54 385</b>	<b>53 919</b>	<b>-0,9 %</b>	<b>53 887</b>	<b>-1,2 %</b>	<b>-2,4 %</b>	<b>4 785</b>	<b>4 673</b>	<b>4 218</b>

Source : Banque de France – Base Fiben. Données disponibles fin janvier 2019

Calcul : Banque de France – Direction des Entreprises – Observatoire des Entreprises

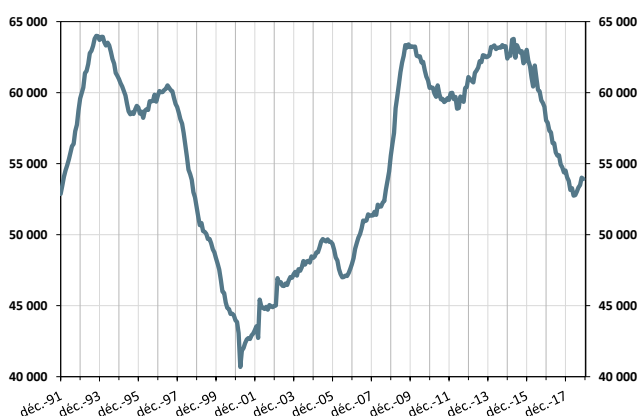
<sup>a</sup> Cumul des douze derniers mois comparé au cumul des mêmes mois un an auparavant

<sup>b</sup> Cumul des trois derniers mois comparé au cumul des trois mois précédents

## C – Évolution des défaillances d'entreprises

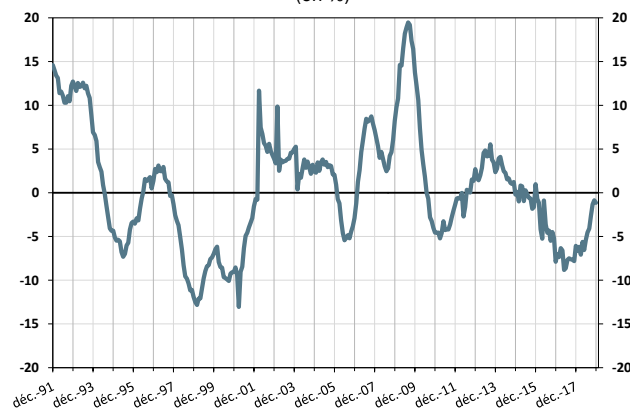
### 1 – Nombre de défaillances

Cumul sur les douze derniers mois  
déc. 1991 à novembre 2018



### 2 – Évolution du nombre de défaillances

Glissement annuel du cumul sur douze mois  
déc. 1991 à novembre 2018 (+ déc. 2018 provisoire)  
(en %)



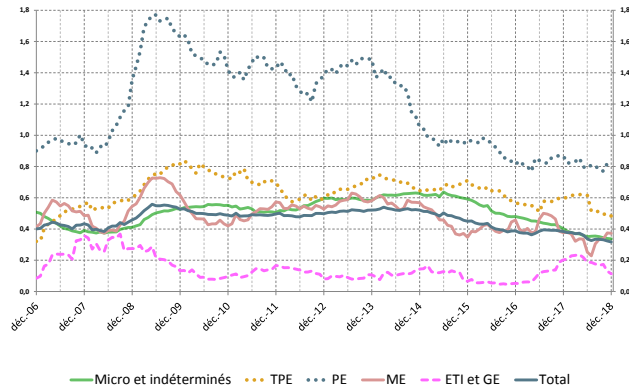
### 3 – Poids des défaillances des entreprises non financières en termes de crédit – ensemble des entreprises

Cumul sur les douze derniers mois  
déc. 2006 à novembre 2018 (+ déc. 2018 provisoire)  
(en %)



### 4 – Poids des défaillances des entreprises non financières en termes de crédit – décomposition par taille d'entreprise

Cumul sur les douze derniers mois  
déc. 2006 à novembre 2018 (+ déc. 2018 provisoire)  
(en %)



Source : Banque de France, Direction des Entreprises, Données disponibles fin janvier 2019