

Les défaillances d'entreprises en France Novembre 2017

Le 15 janvier 2018

À fin octobre 2017, le nombre de défaillances enregistrées sur les douze derniers mois diminue de 7,4 %

- À fin octobre, le cumul sur 12 mois du nombre de défaillances s'élève à 54 818, soit une baisse de 7,4 % par rapport à octobre 2016 (cf. tableaux A et B et graphiques 1 et 2).

À fin octobre 2017, le recul des défaillances cumulées concerne la majorité des secteurs

- Les secteurs de la construction et des activités immobilières enregistrent les plus forts reculs du nombre de défaillances cumulées sur 12 mois (-13,5 % et -15,1 % respectivement). Le cumul des défaillances diminue également dans les secteurs de l'hébergement et restauration (-8,1 %) et des conseils et services aux entreprises (-8,8 %).
- Par ailleurs, l'augmentation des défaillances ralentit dans les secteurs de l'agriculture, sylviculture et pêche (+4,2 % à fin octobre contre 7,8 % à fin septembre) et des transports et entreposage (+2,4 % contre +4,5 %). Cette amélioration est confirmée par les chiffres provisoires à fin novembre (respectivement +2,1 % et -1,2 %).

À fin octobre 2017, les défaillances cumulées diminuent pour les PME

Bien qu'en progression sur le segment des petites entreprises (+4,7 %), les défaillances reculent pour l'ensemble des PME (-7,4 %). Elles sont, en revanche, en augmentation pour les ETI et les Grandes Entreprises (+ 16 défaillances sur un an (cf. tableau B)).

Les encours de crédits portés par les entreprises défaillantes sur les douze derniers mois représentent à fin octobre 0,4 % du total des encours de crédit déclarés au Service Central des Risques de la Banque de France.

À fin novembre 2017, selon des données encore provisoires, le cumul des défaillances diminuerait de 7,8 % (cf. tableaux A et B et graphiques 1 et 2).

Pour en savoir plus : les données sur les créations d'entreprises sont diffusées par l'INSEE : [Créations d'entreprises sur le site de l'INSEE](#)

Les demandes d'abonnement aux avis de ce Stat info peuvent être adressées à 2503-DIFFUSION-UT@banque-france.fr

A – Les défaillances d'entreprises par secteur d'activité

Défaillances en nombre d'unités légales, glissement en %

Secteur d'activité	Cumul 12 derniers mois ^a (données brutes)					Glissement 3 mois cvs-cjo ^b	Données mensuelles cvs-cjo		
	Oct. 16	Oct. 17	Oct. 17/Oct. 16	Nov. 17 prov.	Nov. 17/Nov. 16	Oct. 17	août 17	Sep. 17	Oct. 17
Agriculture, sylviculture et pêche (AZ)	1 430	1 490	4,2%	1 477	2,1 %	-20,3 %	113	110	108
Industrie (BE)	4 129	3 958	-4,1%	3 911	-4,3 %	-3,1 %	346	302	330
Construction (FZ)	14 159	12 245	-13,5%	12 092	-13,7 %	1,9 %	1 126	971	993
Commerce ; réparation automobile (G)	12 761	12 044	-5,6%	11 978	-5,4 %	-3,3 %	1 057	956	952
Transports et entreposage (H)	1 756	1 798	2,4%	1 772	-1,2 %	-2,2 %	156	157	138
Hébergement et restauration (I)	7 941	7 298	-8,1%	7 294	-7,4 %	1,2 %	633	592	621
Information et communication (JZ)	1 408	1 381	-1,9%	1 370	-2,7 %	0,8 %	120	119	108
Activités financières et d'assurance (KZ)	1 142	1 085	-5,0%	1 061	-8,7 %	-1,0 %	87	94	94
Activités immobilières (LZ)	2 136	1 814	-15,1%	1 762	-18,4 %	-2,6 %	159	140	148
Conseils et services aux entreprises (MN)	6 316	5 762	-8,8%	5 712	-9,8 %	-3,6 %	525	435	460
Enseignement, santé, action sociale et service aux ménages (P à S)	5 604	5 432	-3,1%	5 376	-3,4 %	-8,5 %	457	427	434
Ensemble^c	59 198	54 818	-7,4 %	54 302	-7,8 %	-4,0 %	4 829	4 349	4 310

Source : Banque de France – Base Fiben. Données disponibles fin décembre 2017

Calcul : Banque de France – Direction des Entreprises – Observatoire des Entreprises

^a Cumul des douze derniers mois comparé au cumul des mêmes mois un an auparavant

^b Cumul des trois derniers mois comparé au cumul des trois mois précédents

^c La ligne « Ensemble » comprend des unités légales dont le secteur d'activité n'est pas connu

Méthodologie disponible à l'adresse : <https://www.banque-france.fr/statistiques/accus-aux-series/methodologies>

Toutes les séries publiées par la Banque de France sont accessibles à l'adresse [Webstat Banque de France](#)

B – Les défaillances d'entreprises par taille

Défaillances en nombre d'unités légales, glissement en %

Taille	Cumul 12 derniers mois ^a (données brutes)				Glissement 3 mois cvs-cjo ^b		Données mensuelles cvs-cjo		
	Oct. 16	Oct. 17	Oct. 17/Oct. 16	Nov. 17 prov.	Nov. 17/Nov. 16	Oct. 17	Août 17	Sep. 17	Oct. 17
PME, dont	59 172	54 776	-7,4 %	54 259	-7,9 %	-4,0 %	4 823	4 346	4 307
Microentreprises et taille indéterminée	56 157	51 873	-7,6 %	51 394	-8,0 %	-3,8 %	4 590	4 122	4 086
Très petites entreprises	1 845	1 729	-6,3 %	1 705	-7,0 %	2,6 %	147	128	147
Petites entreprises	844	884	4,7 %	880	4,5 %	-11,3 %	69	68	71
Moyennes entreprises	326	290	-11,0 %	280	-15,4 %	-6,9 %	21	26	19
ETI-GE	26	42	61,5 %	43	53,6 %				
Ensemble	59 198	54 818	-7,4 %	54 302	-7,8 %	-4,0 %	4 829	4 349	4 310

Source : Banque de France – Base Fiben. Données disponibles fin décembre 2017

Calcul : Banque de France – Direction des Entreprises – Observatoire des Entreprises

^a Cumul des douze derniers mois comparé au cumul des mêmes mois un an auparavant

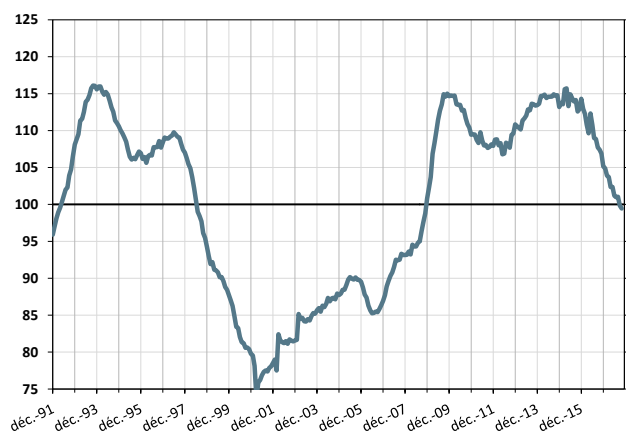
^b Cumul des trois derniers mois comparé au cumul des trois mois précédents

C – Évolution des défaillances d'entreprises

1 – Indice de défaillance

Cumul sur les douze derniers mois
déc. 1991 à octobre 2017

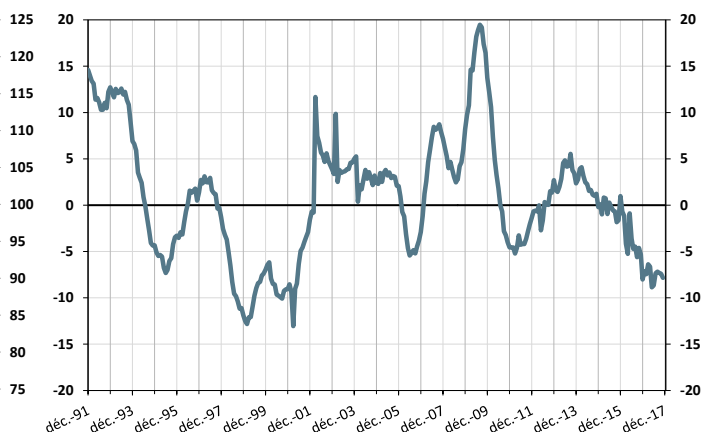
(en points, base 100 = moyenne déc. 91 – octobre 2017)



2 – Évolution du nombre de défaillances

Glissement annuel du cumul sur douze mois
déc. 1991 à octobre 2017 (+ novembre 2017 provisoire)

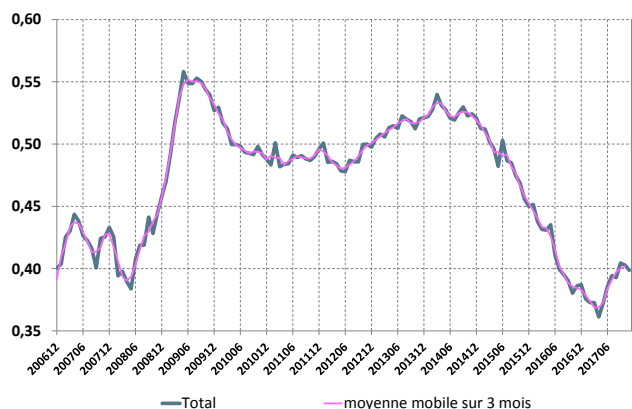
(en %)



3 – Poids des défaillances des entreprises non financières en termes de crédit – ensemble des entreprises

Cumul sur les douze derniers mois
déc. 2006 à octobre 2017 (+ novembre 2017 provisoire)

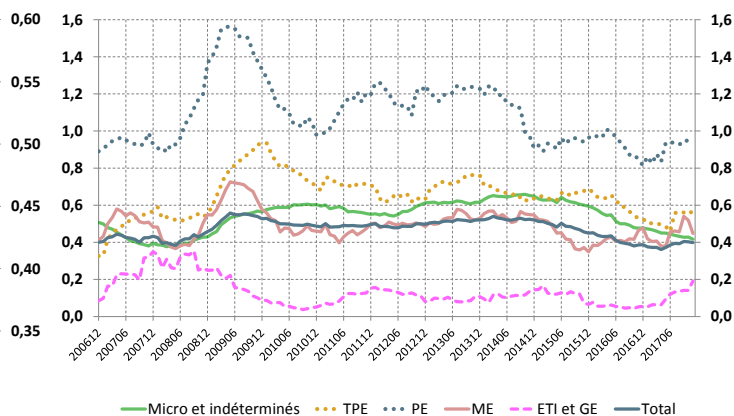
(en %)



4 – Poids des défaillances des entreprises non financières en termes de crédit – décomposition par taille d'entreprise

Cumul sur les douze derniers mois
déc. 2006 à octobre 2017 (+ novembre 2017 provisoire)

(en %)



Source : Banque de France, Direction des Entreprises, Données disponibles fin décembre 2017