

## Les défaillances d'entreprises en France Mai 2017

Le 13 juillet 2017

### À fin avril 2017, le nombre de défaillances enregistrées sur les douze derniers mois diminue de 6,7 %

- À fin avril, le cumul sur 12 mois du nombre de défaillances s'élève à 56 415, soit une baisse de 6,7 % par rapport à avril 2016 (cf. tableaux A et B et graphiques 1 et 2).
- Selon des données encore provisoires, le cumul des défaillances diminuerait à fin mai 2017 de 9,1 % (cf. tableaux A et B et graphiques 1 et 2).

### Le recul des défaillances cumulées concerne la majorité des secteurs

- Les secteurs de la construction et des activités immobilières enregistrent les plus forts reculs du nombre de défaillances cumulées sur 12 mois (respectivement -12,4 % et -9,4 %). Le cumul des défaillances diminue également dans d'autres secteurs, notamment celui du commerce et de la réparation automobile (-7,4 %) et celui de l'hébergement et restauration (-7,4 %).
- En revanche, les défaillances progressent sur douze mois dans le secteur de l'agriculture, sylviculture et pêche (+10,7 %) et dans une moindre mesure dans les transports et entreposage (+5,2 %).

### Les défaillances cumulées diminuent pour les PME et stagnent pour les ETI-GE

- Les défaillances cumulées reculent pour l'ensemble des PME (-6,7 %), et stagnent sur le segment des ETI-grandes entreprises (cf. tableau B).

Les encours de crédits portés par les entreprises défaillantes sur les douze derniers mois représentent un peu plus de 0,35 % du total des encours de crédit déclarés au Service Central des Risques de la Banque de France.

Pour en savoir plus : les données sur les créations d'entreprises sont diffusées par l'INSEE : [Créations d'entreprises sur le site de l'INSEE](#)

## A – Les défaillances d'entreprises par secteur d'activité

Défaillances en nombre d'unités légales, glissement en %

Secteur d'activité	Cumul 12 derniers mois <sup>a</sup> (données brutes)					Glissement 3 mois cvs-cjo <sup>b</sup>		Données mensuelles cvs-cjo		
	Avr. 16	Avr. 17	Avr. 17/Avr. 16	Mai 17 prov.	Mai 17/Mai 16	Avr. 17	Fév. 17	Mars 17	Avr. 17	
Agriculture, sylviculture et pêche (AZ)	1 349	1 493	10,7%	1 522	8,9 %	7,4 %	123	138	128	
Industrie (BE)	4 263	4 003	-6,1%	4 010	-7,5 %	-1,7 %	342	325	317	
Construction (FZ)	14 814	12 973	-12,4%	12 849	-15,5 %	-3,2 %	1 015	1 002	1 008	
Commerce ; réparation automobile (G)	13 239	12 265	-7,4%	12 241	-9,6 %	2,1 %	1 012	1 060	978	
Transports et entreposage (H)	1 697	1 785	5,2%	1 794	0,8 %	9,0 %	141	163	158	
Hébergement et restauration (I)	8 122	7 524	-7,4%	7 516	-9,3 %	1,1 %	628	614	606	
Information et communication (JZ)	1 434	1 385	-3,4%	1 383	-5,9 %	4,4 %	96	121	133	
Activités financières et d'assurance (KZ)	1 170	1 095	-6,4%	1 094	-8,4 %	-5,8 %	85	90	84	
Activités immobilières (LZ)	2 146	1 945	-9,4%	1 936	-10,7 %	-9,7 %	143	153	134	
Soutien aux entreprises (MN)	6 284	6 026	-4,1%	5 992	-7,1 %	-5,3 %	453	465	481	
Enseignement, santé, action sociale et service aux ménages (P à S)	5 598	5 463	-2,4%	5 511	-3,9 %	2,4 %	449	469	440	
<b>Ensemble<sup>c</sup></b>	<b>60 478</b>	<b>56 415</b>	<b>-6,7 %</b>	<b>56 299</b>	<b>-9,1 %</b>	<b>1,0 %</b>	<b>4 511</b>	<b>4 729</b>	<b>4 524</b>	

Source : Banque de France – Base Fiben. Données disponibles fin juin 2017

Calcul : Banque de France – Direction des Entreprises – Observatoire des Entreprises

<sup>a</sup> Cumul des douze derniers mois comparé au cumul des mêmes mois un an auparavant

<sup>b</sup> Cumul des trois derniers mois comparé au cumul des trois mois précédents

<sup>c</sup> La ligne « Ensemble » comprend des unités légales dont le secteur d'activité n'est pas connu

Méthodologie disponible à l'adresse : <https://www.banque-france.fr/statistiques/acces-aux-series/methodologies>

Toutes les séries publiées par la Banque de France sont accessibles à l'adresse [Webstat Banque de France](#)

## B – Les défaillances d'entreprises par taille

Défaillances en nombre d'unités légales, glissement en %

Taille	Cumul 12 derniers mois <sup>a</sup> (données brutes)				Glissement 3 mois cvs-cjo <sup>b</sup>		Données mensuelles cvs-cjo		
	Avr. 16	Avr. 17	Avr. 17/Avr. 16	Mai 17 prov.	Mai 17/Mai 16	Avr. 17	Fév. 17	Mars 17	Avr. 17
PME, dont	60 442	56 379	-6,7 %	56 256	-9,2 %	0,9 %	4 507	4 724	4 520
Microentreprises et taille indéterminée	57 125	53 450	-6,4 %	53 359	-8,9 %	1,7 %	4 295	4 494	4 300
Très petites entreprises	1 986	1 724	-13,2 %	1 688	-16,9 %	-11,4 %	134	121	131
Petites entreprises	981	891	-9,2 %	899	-8,8 %	-14,8 %	71	66	69
Moyennes entreprises	350	314	-10,3 %	310	-13,6 %	-26,1 %	20	25	17
ETI-GE	36	36	0,0 %	43	19,4 %				
<b>Ensemble</b>	<b>60 478</b>	<b>56 415</b>	<b>-6,7 %</b>	<b>56 299</b>	<b>-9,1 %</b>	<b>1,0 %</b>	<b>4 511</b>	<b>4 729</b>	<b>4 524</b>

Source : Banque de France – Base Fiben. Données disponibles fin juin 2017

Calcul : Banque de France – Direction des Entreprises – Observatoire des Entreprises

<sup>a</sup> Cumul des douze derniers mois comparé au cumul des mêmes mois un an auparavant

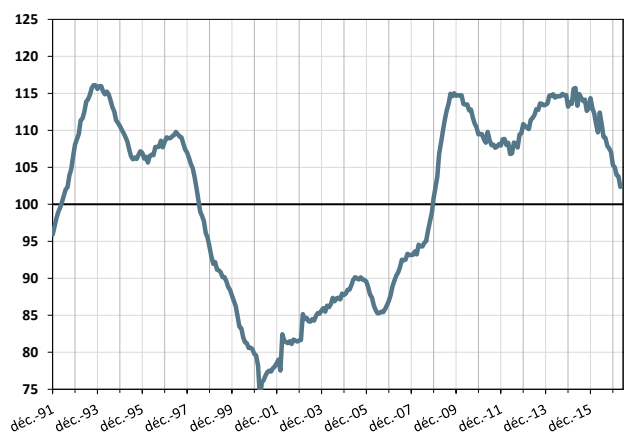
<sup>b</sup> Cumul des trois derniers mois comparé au cumul des trois mois précédents

## C – Évolution des défaillances d'entreprises

### 1 – Indice de défaillance

Cumul sur les douze derniers mois  
déc. 1991 à avril 2017

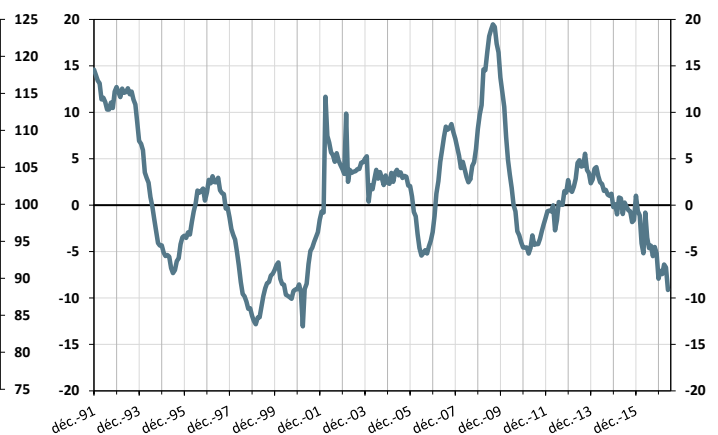
(en points, base 100 = moyenne déc. 91 – avril 2017)



### 2 – Évolution du nombre de défaillances

Glissement annuel du cumul sur douze mois  
déc. 1991 à avril 2017 (+ mai 2017 provisoire)

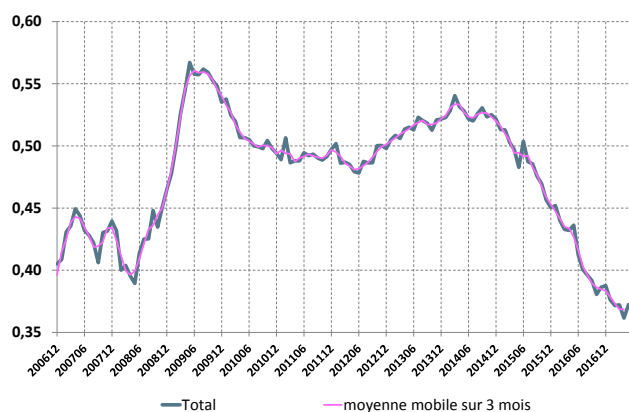
(en %)



### 3 – Poids des défaillances des entreprises non financières en termes de crédit – ensemble des entreprises

Cumul sur les douze derniers mois  
déc. 2006 à avril 2017 (+ mai 2017 provisoire)

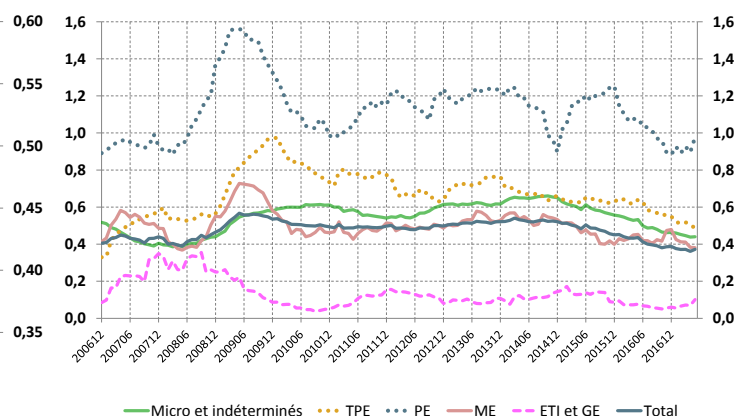
(en %)



### 4 – Poids des défaillances des entreprises non financières en termes de crédit – décomposition par taille d'entreprise

Cumul sur les douze derniers mois  
déc. 2006 à avril 2017 (+ mai 2017 provisoire)

(en %)



Source : Banque de France, Direction des Entreprises, Données disponibles fin juin 2017