

## Les crédits à la consommation – France et Zone Euro • T1 2021

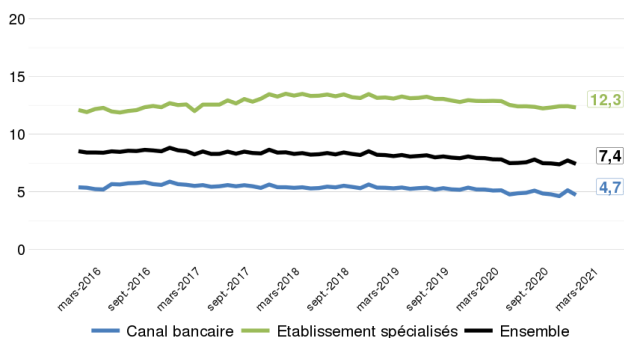
### Le crédit à la consommation progresse en France mais diminue dans la zone euro

En France, durant le 1<sup>er</sup> trimestre 2021, l'encours des crédits à la consommation aux particuliers augmente de +1,5 % (après 0 % en décembre 2020). Dans la zone euro, l'encours des crédits à la consommation diminue (-1,7 % au 1<sup>er</sup> trimestre 2021). Les taux d'intérêt moyens français des crédits renouvelables, découverts et divers (+4,9 %) et des nouveaux crédits amortissables (+3,5 %) restent sur des niveaux inférieurs à ceux enregistrés en zone euro (respectivement +6,1 % et +5,1 %).

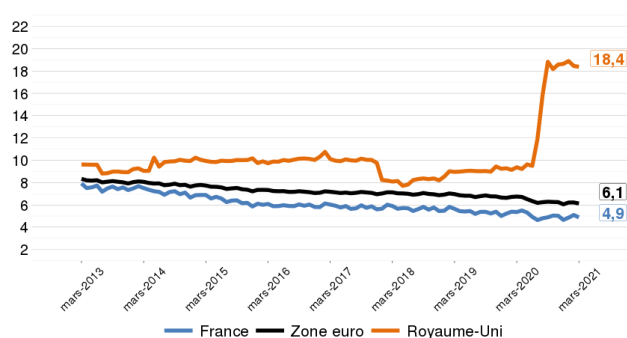
#### Évolution de l'encours de crédit à la consommation aux particuliers

France, milliards d'euros, CVS	2019		2020		2021		Taux de croissance annuel		
	sept.	déc.	mars	juin	sept.	déc.	mars	déc.-2020	mars-2021
<b>Total crédit à la consommation aux particuliers</b>	187,1	188,3	187,2	185,7	188,1	188,3	190	0%	1.5%
dont Prêts amortissables y compris créances titrisées	128,2	129,1	130	128,4	130,5	130,6	131,1	1.2%	0.9%
Comptes ordinaires débiteurs	8,9	8,8	8,4	8,4	8,6	8,9	8,9	1.9%	4.9%
Crédits renouvelables	19,5	19,4	19,2	18,6	18,5	18,4	18,3	-5.6%	-4.8%
Crédits-bails	16,9	17,5	17,6	16,8	17,7	17,9	18,5	2.2%	5.2%

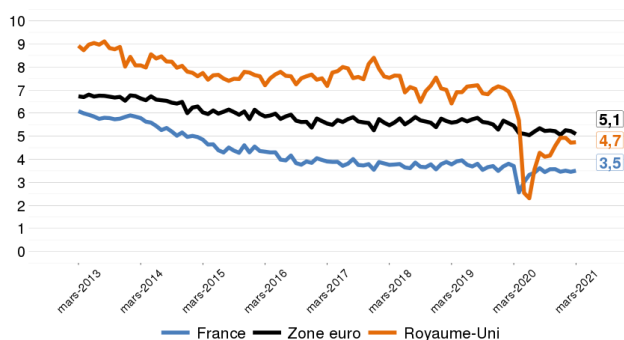
Taux d'intérêt (au sens étroit) des nouveaux crédits renouvelables par type d'établissement, France, %



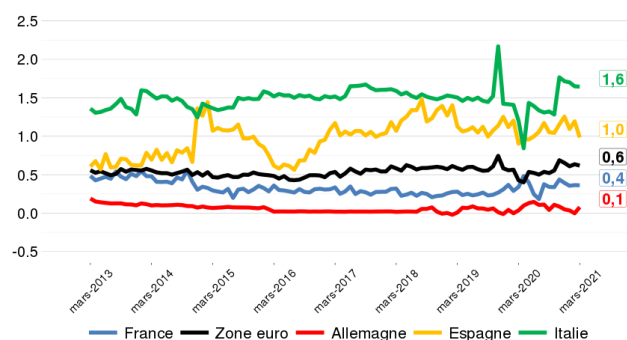
Taux d'intérêt (au sens étroit) des nouveaux crédits renouvelables, découverts et divers, par pays, %



Taux d'intérêt (au sens étroit) des nouveaux crédits amortissables, %



Frais moyens des nouveaux crédits amortissables, %

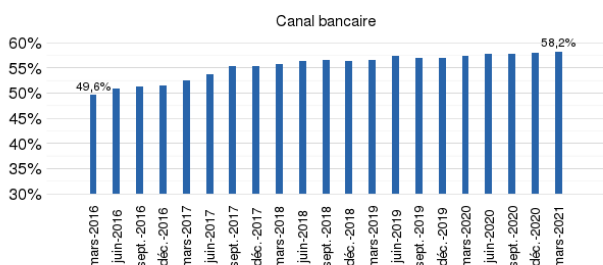




## Mode de distribution des crédits renouvelables

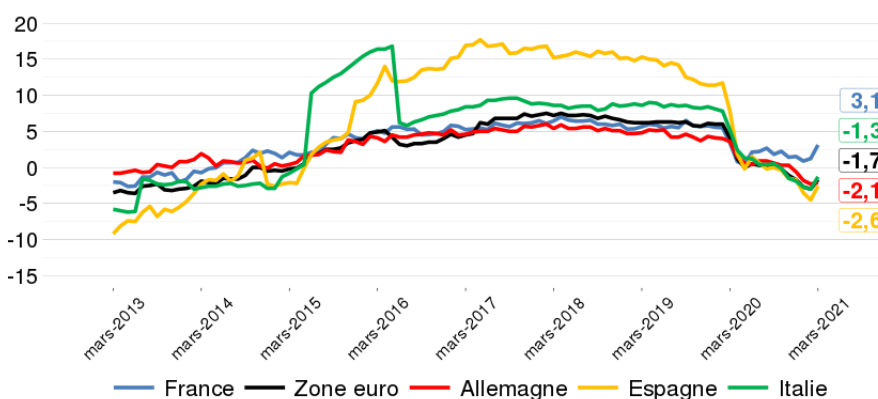
(hors banques en ligne et autres types d'établissements de crédit)

France, part de l'encours total de crédits renouvelables



## Croissance annuelle des crédits à la consommation aux ménages

Taux de croissance annuel en %, y compris créances titrisées pour la France, hors titrisation pour les autres pays et la zone euro



## Compléments

L'encours total de crédit à la consommation aux particuliers comprend les encours de créances titrisées. Outre les prêts personnels (affectés ou non), les comptes ordinaires débiteurs et les crédits renouvelables, il comprend les ventes à tempérament, les crédits-bails et les prêts sur cartes de crédit. Depuis décembre 2014, les ventes à tempérament et les prêts personnels affectés sont regroupés. En juin 2019, les séries d'encours ont subi une révision méthodologique. Elles sont en outre corrigées des variations saisonnières.

Les ménages regroupent les particuliers et les entrepreneurs individuels. Les données européennes relatives aux taux de croissance des encours n'étant pas disponibles pour les seuls crédits aux particuliers, la comparaison est effectuée sur le périmètre des ménages.

Les taux d'intérêt moyens des crédits renouvelables par pays incluent en outre les découverts ainsi que les prêts sur cartes de crédit, et concernent les nouveaux crédits aux ménages et aux institutions sans but lucratif au service des ménages (ISBLSM).

Les taux d'intérêt des crédits amortissables aux ménages et ISBLSM concernent les contrats nouveaux, à taux fixes pour le Royaume-Uni, à tous types de taux pour la France et la zone euro. Les frais moyens sont obtenus par différence entre le taux effectif global (TEG) et le taux effectif au sens étroit (TESE) sur les nouveaux prêts personnels aux ménages et ISBLSM. Les parts de marché des différents types de réseaux distributeurs sont calculées sur les encours de crédit renouvelable aux particuliers.