

Les crédits à la consommation France Juin 2016

22 septembre 2016

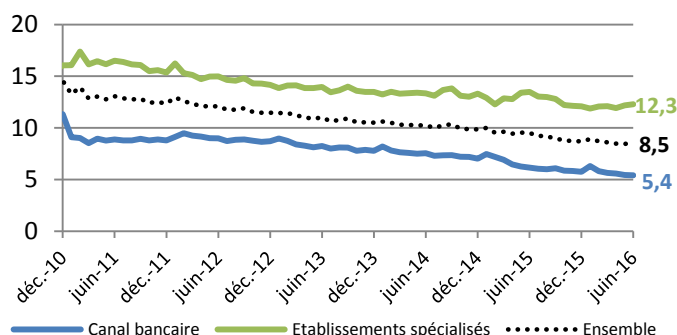
Les taux des crédits à la consommation sont différenciés selon leur nature et les réseaux distributeurs

L'accélération du crédit à la consommation aux ménages se poursuit en France au second trimestre 2016, atteignant +5,6% (en glissement annuel) après +4,6% au premier trimestre. Cette accélération s'inscrit dans un contexte de léger ralentissement au sein de la zone Euro, en raison principalement d'un changement méthodologique dans un pays. En France, la hausse est portée par les prêts amortissables (+6,0%) et les crédits-bails (+40%). Les taux d'intérêt se maintiennent à des niveaux historiquement bas.

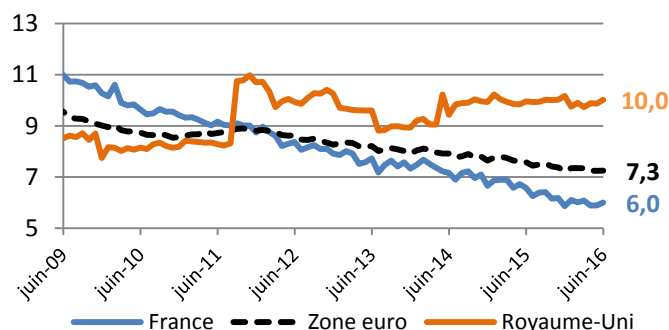
Évolution de l'encours de crédit à la consommation aux particuliers

France, milliards d'euros, CVS	2014		2015		2016		Taux de croissance annuel Juin 2016		
	Sept	Déc.	Mars	Juin	Sept.	Déc.		Mars	Juin
Total crédit à la consommation particuliers	145,4	146,5	146,8	148,3	151,5	151,8	153,4	156,6	5,6%
dont Prêts amortissables y compris créances titrisées	99,6	100,1	100,3	101,8	104,5	104,8	105,5	107,9	6,0%
Comptes ordinaires débiteurs	7,5	7,5	7,4	7,7	7,6	7,6	7,6	7,7	0,0%
Crédits renouvelables	21,7	21,5	21,2	20,2	20,0	19,8	19,8	19,7	-2,5%
Crédits-bails	5,2	5,4	5,7	6,0	6,6	7,1	7,6	8,4	40,0%

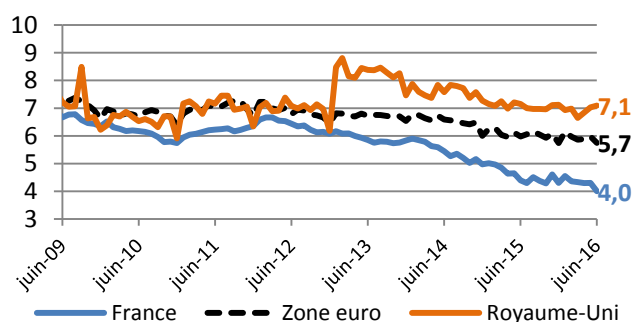
Taux d'intérêt des nouveaux crédits renouvelables (au sens étroit) par type d'établissement de crédit, France, %



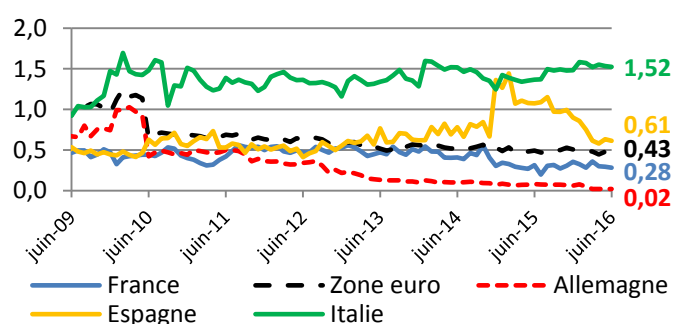
Taux d'intérêt des nouveaux crédits renouvelables par pays (au sens étroit, y compris découverts), %



Taux d'intérêt des nouveaux crédits amortissables (au sens étroit), %

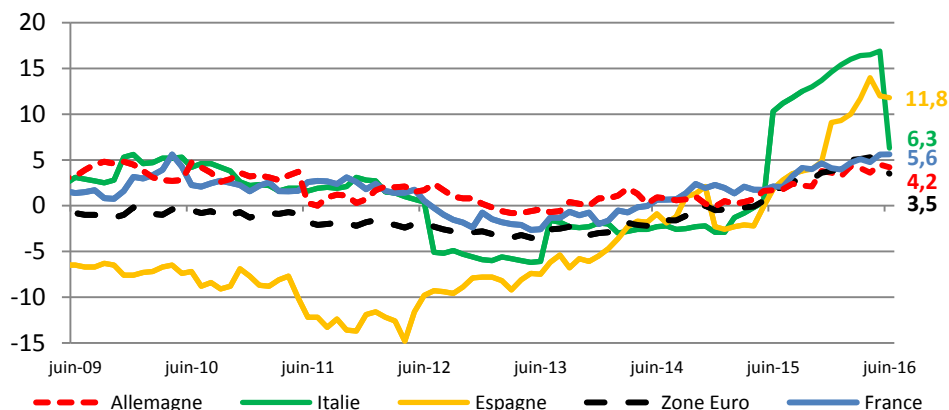


Frais moyens des nouveaux crédits amortissables, %



Croissance annuelle des crédits de trésorerie aux particuliers et entrepreneurs individuels

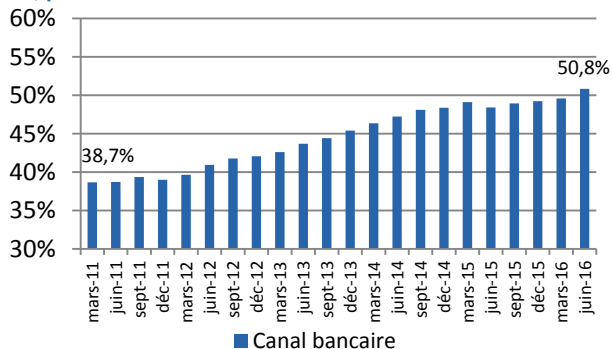
Taux de croissance annuel en %, y compris créances titrisées pour la France, hors titrisation pour les autres pays et la zone euro



Mode de distribution des crédits renouvelables (hors banques en ligne et autres types d'établissements de crédit)



France, part dans l'encours total de crédit renouvelable



Compléments

L'encours total de crédit à la consommation aux particuliers comprend les encours de créances titrisées. Outre les prêts personnels affectés ou non, les comptes ordinaires débiteurs et les crédits renouvelables, il comprend les ventes à tempérament, le crédit-bail et les prêts sur cartes de crédit. Un redécoupage opéré en décembre 2014 conduit à regrouper les ventes à tempérament et les prêts personnels affectés à partir de cette date, et à isoler les prêts personnels non affectés, qui constituent au sens propre des crédits de trésorerie échancés. Ces encours sont corrigés des variations saisonnières.

Le taux de croissance annuel des crédits à la consommation représente l'évolution de l'encours de crédit à la consommation aux ménages, c'est-à-dire aux particuliers et aux entrepreneurs individuels puisque la définition statistique du secteur des 'ménages' comprend ces deux catégories d'agents économiques. Comme les données européennes pour les seuls crédits aux particuliers ne sont pas disponibles, la comparaison est effectuée sur cette base.

Les taux d'intérêts moyens des crédits renouvelables par pays incluent en outre les découverts, ainsi que les prêts sur cartes de crédit et concernent les nouveaux crédits aux ménages et aux institutions sans but lucratif au service des ménages (ISBLSM).

Les taux d'intérêt des crédits amortissables aux ménages et ISBLSM concernent les contrats nouveaux. Les frais moyens sont obtenus par différence entre le TEG et le TESE sur les nouveaux prêts personnels aux ménages et ISBLSM. Les parts de marché des différents types de réseau distributeur sont calculées sur les encours de crédit renouvelable aux particuliers.

Les demandes d'abonnement aux Stat info peuvent être adressées à 2503-DIFFUSION-UT@banque-france.fr