

Les défaillances d'entreprises en France Juillet 2016

Le 8 septembre 2016

À fin juin 2016, le nombre de défaillances enregistrées sur les douze derniers mois diminue de 3,6 %

- À fin juin, le cumul sur 12 mois du nombre de défaillances s'élève à 61 146, soit une baisse de 3,6 % par rapport à juin 2015 (cf. tableaux A et B et graphiques 1 et 2).
- Selon des données encore provisoires, le cumul des défaillances diminuerait de nouveau à fin juillet 2016 (-4,8 %) (cf. tableaux A et B et graphiques 1 et 2).

Le recul des défaillances cumulées concerne la majorité des secteurs

- Les défaillances cumulées sur 12 mois diminuent en particulier dans l'industrie (-8,0 %), la construction (-7,4 %), le commerce et la réparation automobile (-3,5 %) et le soutien aux entreprises (-2,9 %).
- Le cumul des défaillances augmente en revanche légèrement dans le transport (+0,5 %).

Les défaillances cumulées diminuent pour toutes les tailles d'entreprises

- Les défaillances cumulées reculent pour l'ensemble des PME (-3,6 %), ainsi que pour le segment des ETI-grandes entreprises (-10,0 %) (cf. tableau B).
- Les encours de crédits portés par les entreprises défaillantes sur les douze derniers mois représentent 0,4 % du total des encours de crédit déclarés au Service Central des Risques de la Banque de France (après 0,5 % à fin juin 2015). Cette part atteint 0,5 % pour les microentreprises (après 0,6 % à fin juin 2015), 0,7 % pour les TPE (après 0,8 % à fin juin 2015) et 1,0 % pour les PE (après 1,3 % à fin juin 2015) (cf. graphiques 3 et 4).

Pour en savoir plus : les données sur les créations d'entreprises sont diffusées par l'INSEE : [Créations d'entreprises sur le site de l'INSEE](#)

Les demandes d'abonnement aux avis de ce Stat info peuvent être adressées à 2503-DIFFUSION-UT@banque-france.fr

A – Les défaillances d'entreprises par secteur d'activité

Défaillances en nombre d'unités légales, glissement en %

Secteur d'activité	Cumul 12 derniers mois ^a (données brutes)					Glissement 3 mois cvs-cjo ^b	Données mensuelles cvs-cjo		
	Juin 15	Juin 16	Juin 16/Juin 15	Juill. 16 prov.	Juill. 16/Juill. 15	Juin 16	Avr. 16	Mai 16	Juin 16
Agriculture, sylviculture et pêche (AZ)	1 366	1 401	2,6%	1 380	-1,3 %	5,0 %	120	123	103
Industrie (BE)	4 660	4 289	-8,0%	4 210	-8,4 %	-6,5 %	312	338	330
Construction (FZ)	16 153	14 962	-7,4%	14 666	-8,3 %	-4,8 %	1 134	1 211	1 143
Commerce ; réparation automobile (G)	13 781	13 300	-3,5%	13 044	-5,0 %	-5,4 %	1 049	1 051	1 022
Transports et entreposage (H)	1 757	1 765	0,5%	1 744	0,3 %	-3,5 %	134	148	151
Hébergement et restauration (I)	8 269	8 148	-1,5%	8 046	-3,1 %	-2,3 %	652	648	671
Information et communication (JZ)	1 470	1 447	-1,6%	1 405	-4,7 %	-9,1 %	115	115	119
Activités financières et d'assurance (KZ)	1 254	1 183	-5,7%	1 163	-6,9 %	-9,4 %	91	91	92
Activités immobilières (LZ)	2 217	2 177	-1,8%	2 141	-3,6 %	5,1 %	220	181	169
Soutien aux entreprises (MN)	6 597	6 403	-2,9%	6 311	-3,2 %	-4,1 %	508	529	522
Enseignement, santé, action sociale et service aux ménages (P à S)	5 694	5 669	-0,4%	5 582	-2,3 %	-3,7 %	442	488	433
Ensemble^c	63 403	61 146	-3,6 %	60 086	-4,8 %	-3,8 %	4 796	4 995	4 847

Source : Banque de France – Base Fiben. Données disponibles fin août 2016

Calcul : Banque de France – Direction des Entreprises – Observatoire des Entreprises

^a Cumul des douze derniers mois comparé au cumul des mêmes mois un an auparavant

^b Cumul des trois derniers mois comparé au cumul des trois mois précédents

^c La ligne « Ensemble » comprend des unités légales dont le secteur d'activité n'est pas connu

Méthodologie disponible à l'adresse : <http://www.banque-france.fr/economie-et-statistiques/base-de-donnees/methodologie/entreprises-methodologie.html>

Toutes les séries publiées par la Banque de France sont accessibles à l'adresse [Webstat Banque de France](#)

B – Les défaillances d'entreprises par taille

Défaillances en nombre d'unités légales, glissement en %

Taille	Cumul 12 derniers mois ^a (données brutes)				Glissement 3 mois cvs-cjo ^b		Données mensuelles cvs-cjo		
	Jun 15	Jun 16	Jun 16/Jun 15	Juil. 16 prov.	Juil. 16/Juil. 15	Jun 16	Avr. 16	Mai 16	Jun 16
PME, dont	63 363	61 110	-3,6 %	60 051	-4,8 %	-3,8 %	4 795	4 994	4 845
Microentreprises et taille indéterminée	59 396	57 465	-3,3 %	56 476	-4,6 %	-3,1 %	4 515	4 707	4 560
Très petites entreprises	2 395	2 223	-7,2 %	2 163	-9,5 %	-12,9 %	158	180	160
Petites entreprises	1 160	1 040	-10,3 %	1 037	-7,6 %	-6,6 %	91	84	84
Moyennes entreprises	412	382	-7,3 %	375	-6,7 %	-7,1 %	32	32	31
ETI-GE	40	36	-10,0 %	35	-7,9 %				
Ensemble	63 403	61 146	-3,6 %	60 086	-4,8 %	-3,8 %	4 796	4 995	4 847

Source : Banque de France – Base Fiben. Données disponibles fin août 2016

Calcul : Banque de France – Direction des Entreprises – Observatoire des Entreprises

^a Cumul des douze derniers mois comparé au cumul des mêmes mois un an auparavant

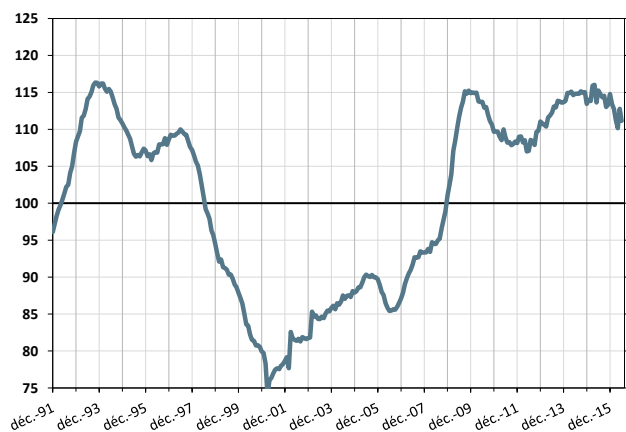
^b Cumul des trois derniers mois comparé au cumul des trois mois précédents

C – Évolution des défaillances d'entreprises

1 – Indice de défaillance

Cumul sur les douze derniers mois
déc. 1991 à juin 2016

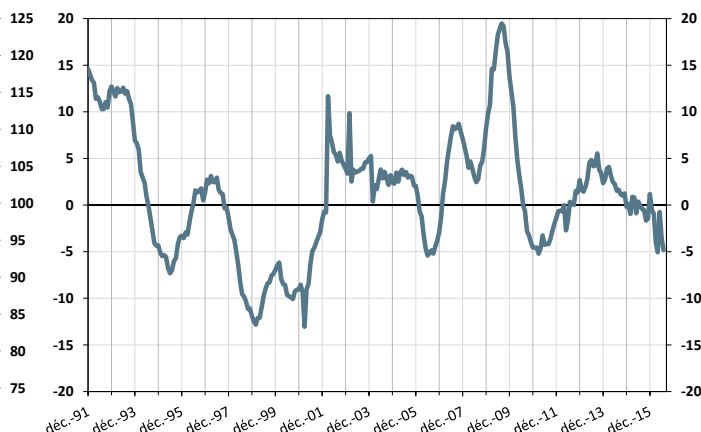
(en points, base 100 = moyenne déc. 90 – juin 2016)



2 – Évolution du nombre de défaillances

Glissement annuel du cumul sur douze mois
déc. 1991 à juin 2016 (+ juillet 2016 provisoire)

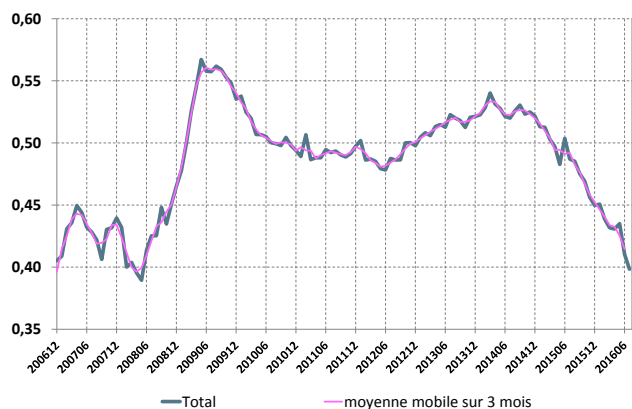
(en %)



3 – Poids des défaillances des entreprises non financières en termes de crédit – ensemble des entreprises

Cumul sur les douze derniers mois
déc. 2006 à juin 2016 (+ juillet 2016 provisoire)

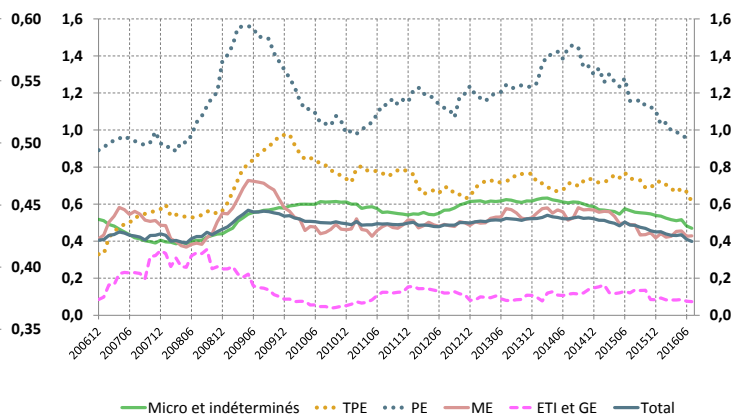
(en %)



4 – Poids des défaillances des entreprises non financières en termes de crédit – décomposition par taille d'entreprise

Cumul sur les douze derniers mois
déc. 2006 à juin 2016 (+ juillet 2016 provisoire)

(en points de %)



Source : Banque de France, Direction des Entreprises, Données disponibles fin août 2016