

Les défaillances d'entreprises en France Juin 2016

Le 16 août 2016

À fin mai 2016, le nombre de défaillances enregistrées sur les douze derniers mois diminue de 0,8 %

- À fin mai, le cumul sur 12 mois du nombre de défaillances s'élève à 62 013, soit une baisse de 0,8 % par rapport à mai 2015 (cf. tableaux A et B et graphiques 1 et 2).
- Selon des données encore provisoires, le cumul des défaillances diminuerait encore plus fortement, à fin juin 2016 (-3,8 %) (cf. tableaux A et B et graphiques 1 et 2).

Le recul sur un an concerne plusieurs secteurs qui étaient les plus exposés aux défaillances

- Les secteurs les plus représentés enregistrent un recul de leurs défaillances cumulées sur 12 mois : industrie (-6,4 %), construction (-4,8 %), soutien aux entreprises (-1 %), et commerce-réparation automobile (-0,4 %) ; en revanche, elles s'accroissent dans l'hébergement-restauration (+3,1 %) l'information et communication (+3,4 %), les transports (+3,8 %) et l'agriculture (+4,2 %).

L'évolution des défaillances diffère selon les tailles d'entreprises

- Les défaillances cumulées reculent pour l'ensemble des PME (-0,8 %), en particulier pour les microentreprises (-0,5 %), alors qu'elles augmentent pour le segment des ETI-grandes entreprises (+14,3 %), dont les volumes sont toutefois limités (cf. tableau B).
- Les encours de crédits portés par les entreprises défaillantes sur les douze derniers mois représentent 0,4 % du total des encours de crédit déclarés au Service Central des Risques de la Banque de France (après 0,5 % à fin mai 2015). Cette part atteint 0,5 % pour les microentreprises (après 0,6 % à fin mai 2015), 0,7 % pour les TPE (après 0,8 % à fin mai 2015) et 0,95 % pour les PE (après 1,3 % à fin mai 2015) (cf. graphiques 3 et 4).

Pour en savoir plus : les données sur les créations d'entreprises sont diffusées par l'INSEE : [Créations d'entreprises sur le site de l'INSEE](#)

Les demandes d'abonnement aux avis de ce Stat info peuvent être adressées à 2503-DIFFUSION-UT@banque-france.fr

Avertissement : la typologie des tailles d'entreprises retenue dans ce Stat Info évolue par rapport aux mois précédents. Elle s'appuie toujours sur la nomenclature LME mais détaille plus finement les résultats pour les PME, en distinguant désormais quatre sous-catégories (microentreprises et taille inconnue, TPE, PE et ME). En outre, les entreprises des anciennes catégories « Holdings et sièges sociaux », « Activités financières et d'assurance » et « Activités et promotion immobilières » sont maintenant rattachées à leur catégorie de taille. Ces évolutions ne modifient en rien le décompte total des défaillances, ni la répartition par secteur.

A – Les défaillances d'entreprises par secteur d'activité

Défaillances en nombre d'unités légales, glissement en %

Secteur d'activité	Cumul 12 derniers mois ^a (données brutes)					Glissement 3 mois cvs-cjo ^b		Données mensuelles cvs-cjo		
	Mai 15	Mai 16	Mai 16/Mai 15	Juin 16 prov.	Juin 16/Juin 15	Mai 16	Mars 16	Avr. 16	Mai 16	
Agriculture, sylviculture et pêche (AZ)	1 356	1 413	4,2%	1 386	1,6 %	3,5 %	109	121	125	
Industrie (BE)	4 640	4 344	-6,4%	4 279	-8,2 %	-9,5 %	337	311	336	
Construction (FZ)	15 990	15 219	-4,8%	14 940	-7,5 %	-4,7 %	1 222	1 133	1 212	
Commerce ; réparation automobile (G)	13 592	13 531	-0,4%	13 284	-3,6 %	-1,0 %	1 115	1 049	1 054	
Transports et entreposage (H)	1 716	1 781	3,8%	1 758	0,1 %	2,0 %	156	134	148	
Hébergement et restauration (I)	8 058	8 307	3,1%	8 140	-1,6 %	-5,3 %	660	650	645	
Information et communication (JZ)	1 428	1 476	3,4%	1 445	-1,7 %	-7,1 %	119	115	118	
Activités financières et d'assurance (KZ)	1 258	1 194	-5,1%	1 182	-6,0 %	-7,5 %	97	91	92	
Activités immobilières (LZ)	2 186	2 196	0,5%	2 167	-2,3 %	5,4 %	172	218	180	
Soutien aux entreprises (MN)	6 506	6 439	-1,0%	6 376	-3,3 %	1,5 %	567	506	527	
Enseignement, santé, action sociale et service aux ménages (P à S)	5 616	5 718	1,8%	5 628	-1,2 %	-0,1 %	477	442	486	
Ensemble^c	62 515	62 013	-0,8 %	60 986	-3,8 %	-1,2 %	5 184	4 785	4 983	

Source : Banque de France – Base Fiben. Données disponibles fin juillet 2016

Calcul : Banque de France – Direction des Entreprises – Observatoire des Entreprises

^a Cumul des douze derniers mois comparé au cumul des mêmes mois un an auparavant

^b Cumul des trois derniers mois comparé au cumul des trois mois précédents

^c La ligne « Ensemble » comprend des unités légales dont le secteur d'activité n'est pas connu

Méthodologie disponible à l'adresse : <http://www.banque-france.fr/economie-et-statistiques/base-de-donnees/methodologie/entreprises-methodologie.html>

Toutes les séries publiées par la Banque de France sont accessibles à l'adresse [Webstat Banque de France](#)

B – Les défaillances d'entreprises par taille

Défaillances en nombre d'unités légales, glissement en %

Taille	Cumul 12 derniers mois ^a (données brutes)				Glissement 3 mois cvs-cjo ^b		Données mensuelles cvs-cjo		
	Mai 15	Mai 16	Mai 16/Mai 15	Jun 16 prov.	Jun 16/Juin 15	Mai 16	Mars 16	Avr. 16	Mai 16
PME, dont	62 480	61 973	-0,8 %	60 950	-3,8 %	-1,1 %	5 183	4 784	4 982
Microentreprises et taille indéterminée	58 550	58 264	-0,5 %	57 310	-3,5 %	-0,8 %	4 850	4 505	4 697
Très petites entreprises	2 379	2 268	-4,7 %	2 221	-7,3 %	-12,8 %	174	159	179
Petites entreprises	1 147	1 056	-7,9 %	1 038	-10,7 %	6,4 %	109	90	84
Moyennes entreprises	404	385	-4,7 %	381	-7,3 %	6,7 %	36	32	32
ETI-GE	35	40	14,3 %	36	-10,0 %				
Ensemble	62 515	62 013	-0,8 %	60 986	-3,8 %	-1,2 %	5 184	4 785	4 983

Source : Banque de France – Base Fiben. Données disponibles fin juillet 2016

Calcul : Banque de France – Direction des Entreprises – Observatoire des Entreprises

^a Cumul des douze derniers mois comparé au cumul des mêmes mois un an auparavant

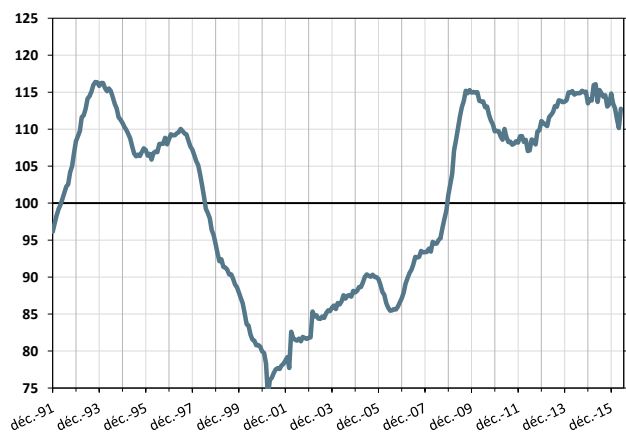
^b Cumul des trois derniers mois comparé au cumul des trois mois précédents

C – Évolution des défaillances d'entreprises

1 – Indice de défaillance

Cumul sur les douze derniers mois
déc. 1991 à mai 2016

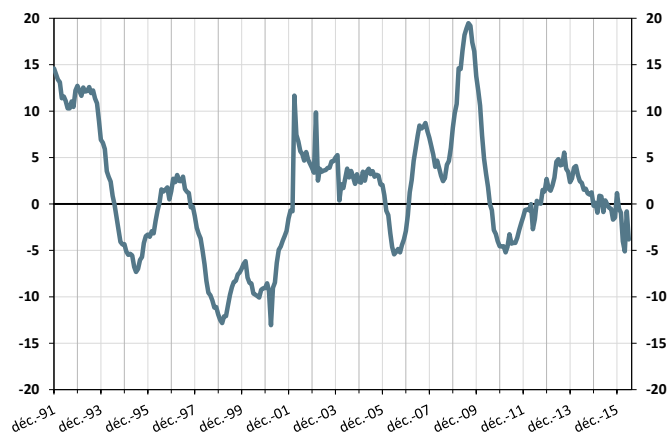
(en points, base 100 = moyenne déc. 90 – mai 2016)



2 – Évolution du nombre de défaillances

Glissement annuel du cumul sur douze mois
déc. 1991 à mai 2016 (+ juin 2016 provisoire)

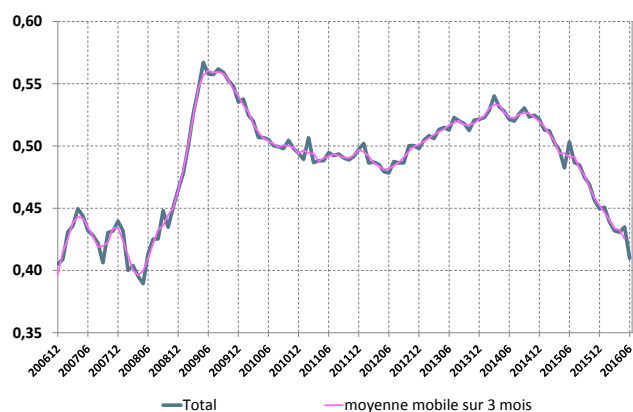
(en %)



3 – Poids des défaillances des entreprises non financières en termes de crédit – ensemble des entreprises

Cumul sur les douze derniers mois
déc. 2006 à mai 2016 (+ juin 2016 provisoire)

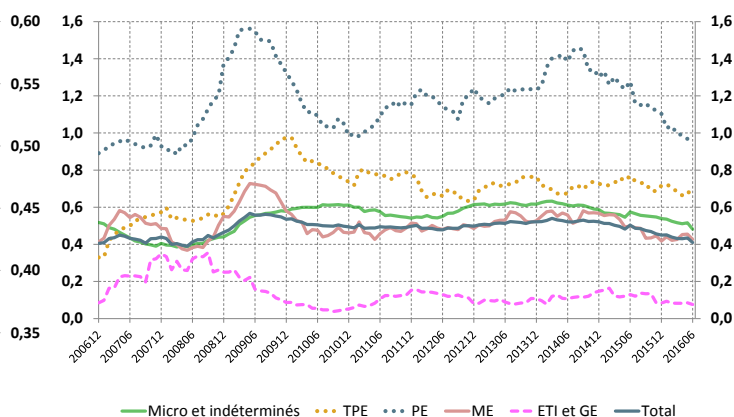
(en %)



4 – Poids des défaillances des entreprises non financières en termes de crédit – décomposition par taille d'entreprise

Cumul sur les douze derniers mois
déc. 2006 à mai 2016 (+ juin 2016 provisoire)

(en points de %)



Source : Banque de France, Direction des Entreprises, Données disponibles fin juillet 2016