

Les défaillances d'entreprises en France Mai 2016

Le 7 juillet 2016

À fin avril 2016, le nombre de défaillances enregistrées sur les douze derniers mois diminue de 5,1 %

- À fin avril, le cumul sur 12 mois du nombre de défaillances s'élève à 60 566, soit une baisse de 5,1 % par rapport à avril 2015 (cf. tableaux A et B et graphiques 1 et 2).
- Selon des données encore provisoires, le cumul des défaillances diminuerait de nouveau, mais plus lentement, à fin mai 2016 (-0,9 %) (cf. tableaux A et B et graphiques 1 et 2).

Le recul des défaillances cumulées concerne tous les secteurs

- Les secteurs dans lesquels les défaillances cumulées sur 12 mois diminuent le plus nettement sont la construction (-9,5 %), l'industrie (-9,3 %), le soutien aux entreprises (-6,0 %), le transport (-5,0 %), et le commerce et la réparation automobile (-4,7 %).

L'évolution des défaillances diffère selon les tailles d'entreprises

- Les défaillances cumulées reculent pour l'ensemble des PME (-5,1 %), en particulier pour les microentreprises (-4,6 %), alors qu'elles augmentent pour le segment des ETI-grandes entreprises (+14,7 %), pour des volumes limités (cf. tableau B).
- Les encours de crédits portés par les entreprises défaillantes sur les douze derniers mois représentent 0,4 % du total des encours de crédit déclarés au Service Central des Risques de la Banque de France (après 0,5 % à fin avril 2015). Cette part atteint 0,5 % pour les microentreprises (après 0,6 % à fin avril 2015), 0,7 % pour les TPE (après 0,8 % à fin avril 2015) et 1,0 % pour les PE (après 1,3 % à fin avril 2015) (cf. graphiques 3 et 4).

Pour en savoir plus : les données sur les créations d'entreprises sont diffusées par l'INSEE : [Créations d'entreprises sur le site de l'INSEE](#)

Les demandes d'abonnement aux avis de ce Stat info peuvent être adressées à 2503-DIFFUSION-UT@banque-france.fr

Avertissement : la typologie des tailles d'entreprises retenue dans ce Stat Info évolue par rapport aux mois précédents. Elle s'appuie toujours sur la nomenclature LME mais détaille plus finement les résultats pour les PME, en distinguant désormais quatre sous-catégories (microentreprises et taille inconnue, TPE, PE et ME). En outre, les entreprises des anciennes catégories « Holdings et sièges sociaux », « Activités financières et d'assurance » et « Activités et promotion immobilières » sont maintenant rattachées à leur catégorie de taille. Ces évolutions ne modifient en rien le décompte total des défaillances, ni la répartition par secteur.

A – Les défaillances d'entreprises par secteur d'activité

Défaillances en nombre d'unités légales, glissement en %

Secteur d'activité	Cumul 12 derniers mois ^a (données brutes)					Glissement 3 mois cvs-cjo ^b	Données mensuelles cvs-cjo		
	Avr. 15	Avr. 16	Avr. 16/Avr. 15	Mai 16 prov.	Mai 16/Mai 15	Avr. 16	Fév. 16	Mars 16	Avr. 16
Secteur d'activité									
Agriculture, sylviculture et pêche (AZ)	1 375	1 367	-0,6%	1 398	2,9 %	-8,2 %	106	109	115
Industrie (BE)	4 713	4 275	-9,3%	4 340	-6,4 %	-16,2 %	326	337	308
Construction (FZ)	16 386	14 830	-9,5%	15 210	-4,9 %	-9,1 %	1 162	1 221	1 129
Commerce ; réparation automobile (G)	13 888	13 238	-4,7%	13 528	-0,5 %	-2,8 %	1 072	1 118	1 049
Transports et entreposage (H)	1 795	1 705	-5,0%	1 782	3,8 %	5,2 %	149	155	133
Hébergement et restauration (I)	8 202	8 149	-0,6%	8 311	3,1 %	-10,2 %	650	658	646
Information et communication (JZ)	1 464	1 438	-1,8%	1 475	3,3 %	6,4 %	138	119	114
Activités financières et d'assurance (KZ)	1 301	1 168	-10,2%	1 193	-5,0 %	-0,1 %	104	98	89
Activités immobilières (LZ)	2 210	2 172	-1,7%	2 195	0,1 %	2,1 %	167	172	219
Soutien aux entreprises (MN)	6 674	6 274	-6,0%	6 428	-1,2 %	0,2 %	512	569	502
Enseignement, santé, action sociale et service aux ménages (P à S)	5 674	5 585	-1,6%	5 695	1,4 %	-6,4 %	451	473	441
Ensemble^c	63 843	60 566	-5,1 %	61 950	-0,9 %	-5,1 %	4 810	5 183	4 764

Source : Banque de France – Base Fiben. Données disponibles fin juin 2016

Calcul : Banque de France – Direction des Entreprises – Observatoire des Entreprises

^a Cumul des douze derniers mois comparé au cumul des mêmes mois un an auparavant

^b Cumul des trois derniers mois comparé au cumul des trois mois précédents

^c La ligne « Ensemble » comprend des unités légales dont le secteur d'activité n'est pas connu

Méthodologie disponible à l'adresse : <http://www.banque-france.fr/economie-et-statistiques/base-de-donnees/methodologie/entreprises-methodologie.html>

Toutes les séries publiées par la Banque de France sont accessibles à l'adresse [Webstat Banque de France](#)

B – Les défaillances d'entreprises par taille

Défaillances en nombre d'unités légales, glissement en %

Taille	Cumul 12 derniers mois ^a (données brutes)					Glissement 3 mois cvs-cjo ^b		Données mensuelles cvs-cjo		
	Avr. 15	Avr. 16	Avr. 16/Avr. 15	Mai 16 prov.	Mai 16/Mai 15	Avr. 16	Fév. 16	Mars 16	Avr. 16	
PME, dont	63 809	60 527	-5,1 %	61 911	-0,9 %	-4,9 %	4 828	5 178	4 764	
Microentreprises et taille indéterminée	59 742	56 964	-4,6 %	58 298	-0,3 %	-4,9 %	4 543	4 855	4 490	
Très petites entreprises	2 461	2 182	-11,3 %	2 216	-8,4 %	-15,9 %	160	174	154	
Petites entreprises	1 190	999	-16,1 %	1 007	-13,4 %	6,7 %	83	97	90	
Moyennes entreprises	416	382	-8,2 %	390	-4,4 %	10,8 %	34	36	34	
ETI-GE	34	39	14,7 %	39	18,2 %					
Ensemble	63 843	60 566	-5,1 %	61 950	-0,9 %	-5,1 %	4 810	5 183	4 764	

Source : Banque de France – Base Fiben. Données disponibles fin juin 2016

Calcul : Banque de France – Direction des Entreprises – Observatoire des Entreprises

^a Cumul des douze derniers mois comparé au cumul des mêmes mois un an auparavant

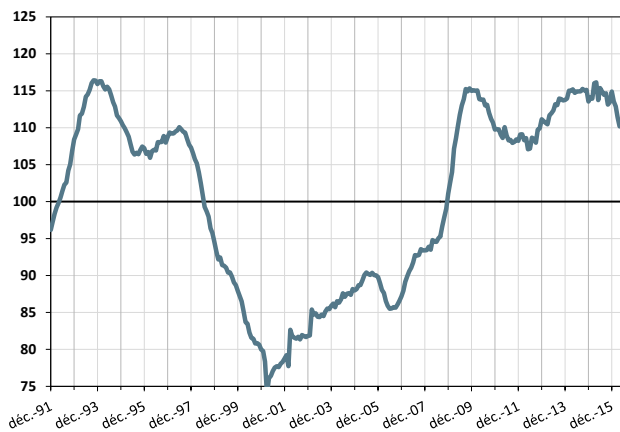
^b Cumul des trois derniers mois comparé au cumul des trois mois précédents

C – Évolution des défaillances d'entreprises

1 – Indice de défaillance

Cumul sur les douze derniers mois
déc. 1991 à avril 2016

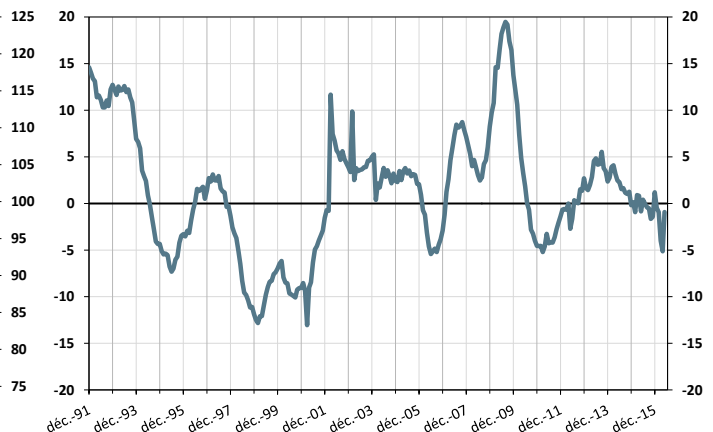
(en points, base 100 = moyenne déc. 90 – avril 2016)



2 – Évolution du nombre de défaillances

Glissement annuel du cumul sur douze mois
déc. 1991 à avril 2016 (+ mai 2016 provisoire)

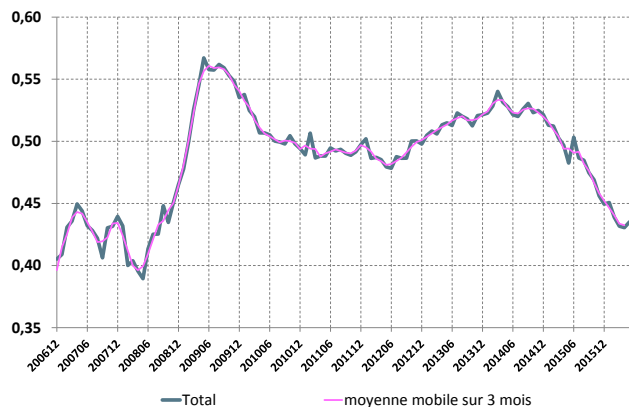
(en %)



3 – Poids des défaillances des entreprises non financières en termes de crédit – ensemble des entreprises

Cumul sur les douze derniers mois
déc. 2006 à avril 2016 (+ mai 2016 provisoire)

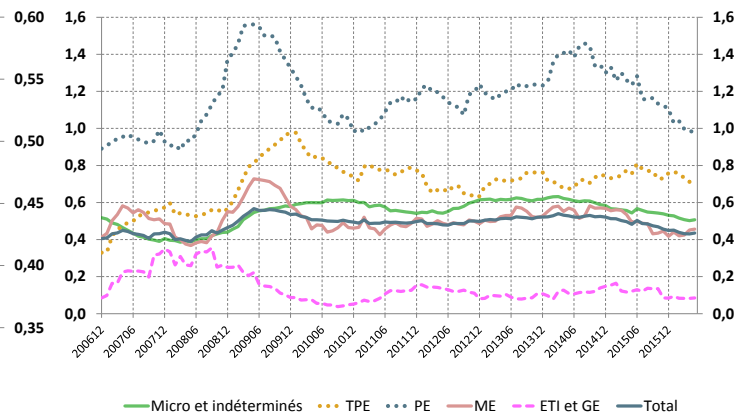
(en %)



4 – Poids des défaillances des entreprises non financières en termes de crédit – décomposition par taille d'entreprise

Cumul sur les douze derniers mois
déc. 2006 à avril 2016 (+ mai 2016 provisoire)

(en points de %)



Source : Banque de France, Direction des Entreprises, Données disponibles fin juin 2016