

Les défaillances d'entreprises en France Février 2016

Le 6 avril 2016

À fin janvier 2016, le nombre de défaillances enregistrées sur les douze derniers mois diminue de 0,6 %

- À fin janvier, le cumul sur 12 mois du nombre de défaillances s'élève à 62 368, soit une baisse de 0,6 % par rapport à janvier 2015 (cf. tableaux A et B et graphiques 1 et 2).
- Selon des données encore provisoires, le cumul des défaillances diminuerait à nouveau en février 2016 (-1,2 %) (cf. tableaux A et B et graphiques 1 et 2).

Une évolution contrastée selon les secteurs

- Les défaillances cumulées sur 12 mois diminuent dans le transport (-4,3 %), la construction (-3,8 %), l'information et communication (-3,0 %), le soutien aux entreprises (-2,9 %), l'industrie (-1,7%), ainsi que le commerce (-1,3 %).
- En revanche, le cumul des défaillances augmente dans l'enseignement, santé, action sociale et services aux ménages (+6,3 %) et dans l'hébergement et la restauration (+6,1 %).

L'évolution des défaillances diffère selon les tailles d'entreprises

- Les défaillances cumulées augmentent légèrement pour la catégorie des microentreprises (+0,5 %) alors qu'elles reculent pour les autres PME (-8,8 %) ainsi que pour les ETI et grandes entreprises (-24,1 %) (cf. tableau B).
- Les encours de crédits portés par les entreprises défaillantes sur les douze derniers mois représentent 0,4 % du total des encours de crédit déclarés au Service Central des Risques de la Banque de France. Cette part s'élève à 1,2 % pour les PME de groupe et à 1,1 % pour les PME indépendantes (cf. graphiques 3 et 4).

Pour en savoir plus : les données sur les créations d'entreprises sont diffusées par l'INSEE.

➤ [Créations d'entreprises sur le site de l'INSEE](#)

Les demandes d'abonnement aux avis de parution de ce Stat info peuvent être adressées à 2503-DIFFUSION-UT@banque-france.fr

A – Les défaillances d'entreprises par secteur d'activité

Défaillances en nombre d'unités légales, glissement en %

Secteur d'activité	Cumul 12 derniers mois ^a (données brutes)				Glissement 3 mois cvs-cjo ^b		Données mensuelles cvs-cjo		
	Jan. 15	Jan. 16	Jan. 16/Jan. 15	Fév. 16 prov.	Fév. 16/Fév. 15	Jan. 16	Nov. 15	Déc. 15	Jan. 16
Agriculture, sylviculture et pêche (AZ)	1 379	1 379	0,0%	1 367	1,0 %	3,8 %	123	121	111
Industrie (BE)	4 613	4 533	-1,7%	4 444	-4,3 %	7,5 %	397	377	387
Construction (FZ)	16 111	15 499	-3,8%	15 312	-4,8 %	1,9 %	1 275	1 298	1 280
Commerce ; réparation automobile (G)	13 787	13 603	-1,3%	13 539	-0,8 %	-1,2 %	1 148	1 065	1 109
Transports et entreposage (H)	1 805	1 728	-4,3%	1 748	-0,8 %	-5,5 %	135	138	142
Hébergement et restauration (I)	7 893	8 371	6,1%	8 318	4,3 %	14,3 %	765	711	698
Information et communication (JZ)	1 478	1 434	-3,0%	1 446	-2,6 %	0,4 %	109	112	127
Activités financières et d'assurance (KZ)	1 292	1 188	-8,0%	1 196	-7,2 %	-4,5 %	91	96	104
Activités immobilières (LZ)	2 225	2 149	-3,4%	2 130	-2,4 %	7,5 %	173	174	190
Soutien aux entreprises (MN)	6 590	6 400	-2,9%	6 343	-3,8 %	-0,9 %	509	515	528
Enseignement, santé, action sociale et service aux ménages (P à S)	5 423	5 764	6,3%	5 702	4,2 %	4,7 %	497	473	475
Ensemble^c	62 731	62 368	-0,6 %	61 893	-1,2 %	2,3 %	5 220	5 085	5 121

Source : Banque de France – Base Fiben. Données disponibles fin mars 2016

Calcul : Banque de France – Direction des Entreprises – Observatoire des Entreprises

^a Cumul des douze derniers mois comparé au cumul des mêmes mois un an auparavant

^b Cumul des trois derniers mois comparé au cumul des trois mois précédents

^c La ligne « Ensemble » comprend des unités légales dont le secteur d'activité n'est pas connu

Méthodologie disponible à l'adresse :

<http://www.banque-france.fr/economie-et-statistiques/base-de-donnees/methodologie/entreprises-methodologie.html>

Toutes les séries publiées par la Banque de France sont accessibles à l'adresse [Webstat Banque de France](#)

B – Les défaillances d'entreprises par taille

Défaillances en nombre d'unités légales, glissement en %

Taille	Cumul 12 derniers mois ^a (données brutes)				Glissement 3 mois cvs-cjo ^b		Données mensuelles cvs-cjo		
	Jan. 15	Jan. 16	Jan. 16/Jan. 15	Fév. 16 prov.	Fév. 16/Fév. 15	Jan. 16	Nov. 15	Déc. 15	Jan. 16
PME	58 446	58 345	-0,2 %	57 891	-0,9 %	2,3 %	4 899	4 763	4 779
dont microentr. et taille inconnue	54 039	54 327	0,5 %	53 978	-0,1 %	2,6 %	4 558	4 459	4 480
dont PME (hors microentr.)	4 407	4 018	-8,8 %	3 913	-11,2 %	-4,1 %	347	291	300
ETI et GE	58	44	-24,1 %	45	-21,1 %				
Holdings et sièges sociaux	1 235	1 133	-8,3 %	1 123	-8,8 %				
Activités financières et d'assurance hors holdings	484	426	-12,0 %	431	-11,3 %				
Activités immo. (LZ) + promotion immo.	2 508	2 420	-3,5 %	2 403	-0,9 %				
Ensemble	62 731	62 368	-0,6 %	61 893	-1,2 %	2,3 %	5 220	5 085	5 121

Source : Banque de France – Base Fiben. Données disponibles fin mars 2016

Calcul : Banque de France – Direction des Entreprises – Observatoire des Entreprises

^a Cumul des douze derniers mois comparé au cumul des mêmes mois un an auparavant

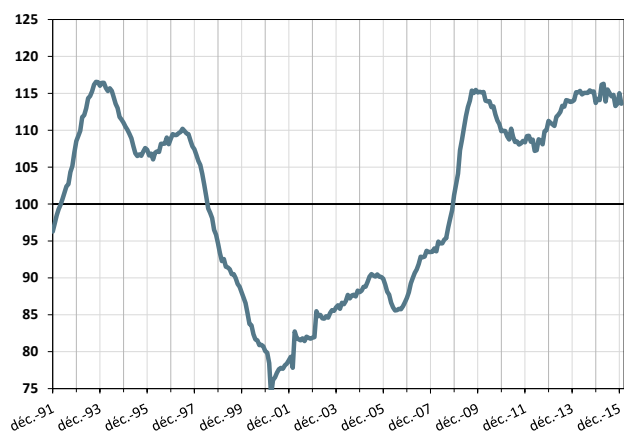
^b Cumul des trois derniers mois comparé au cumul des trois mois précédents

C – Évolution des défaillances d'entreprises

1 – Indice de défaillance

Cumul sur les douze derniers mois
déc. 1991 à janvier 2016

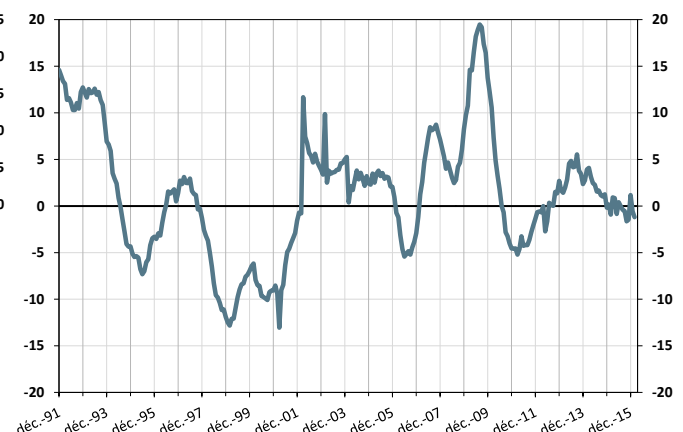
(en points, base 100 = moyenne déc. 90 – janvier 2016)



2 – Évolution du nombre de défaillances

Glissement annuel du cumul sur douze mois
déc. 1991 à janvier 2016 (+ février 2016 provisoire)

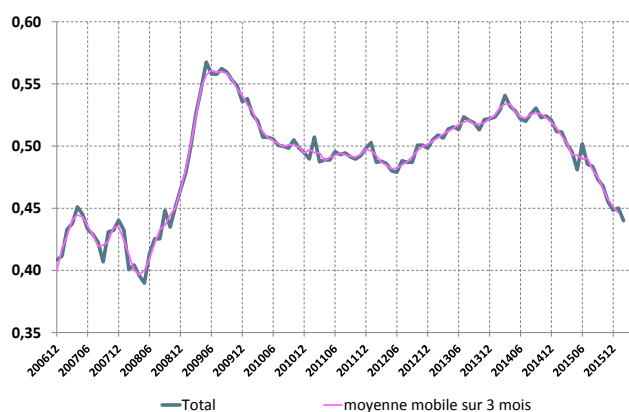
(en %)



3 – Poids des défaillances des entreprises non financières en termes de crédit – ensemble des entreprises

Cumul sur les douze derniers mois
déc. 2006 à janvier 2016 (+ février 2016 provisoire)

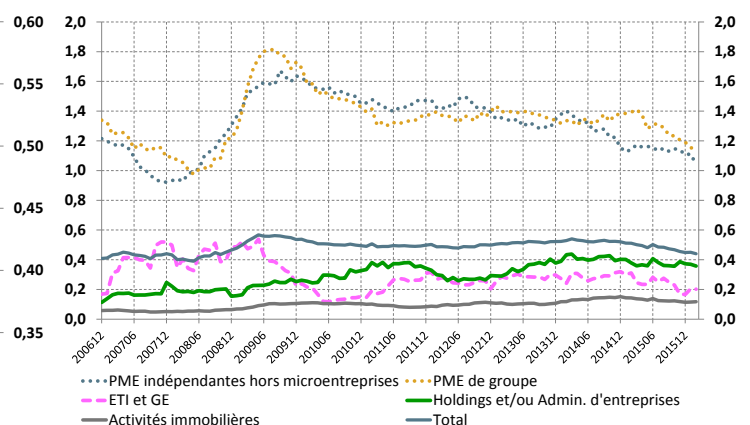
(en %)



4 – Poids des défaillances des entreprises non financières en termes de crédit – décomposition par taille d'entreprise

Cumul sur les douze derniers mois
déc. 2006 à janvier 2016 (+ février 2016 provisoire)

(en points de %)



Source : Banque de France, Direction des Entreprises, Données disponibles fin mars 2016