

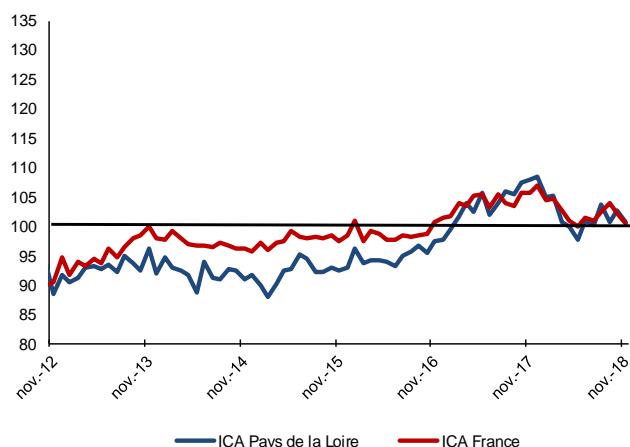
La production industrielle enregistre une légère baisse en novembre. L'indicateur du climat des affaires régional rejoint sa moyenne de longue période. Pour autant les carnets demeurent globalement satisfaisants. Les prévisions sont prudentes, parfois en lien avec les incertitudes liées au mouvement en cours.

Le secteur des services marchands reste porteur malgré les perturbations des dernières semaines. L'indicateur du climat des affaires régional s'affiche en baisse et rejoint désormais celui de la France. La demande globale continue toutefois sa progression, malgré un ralentissement en provenance du marché extérieur. Les prévisions de début d'année tablent sur une stabilisation de l'activité.

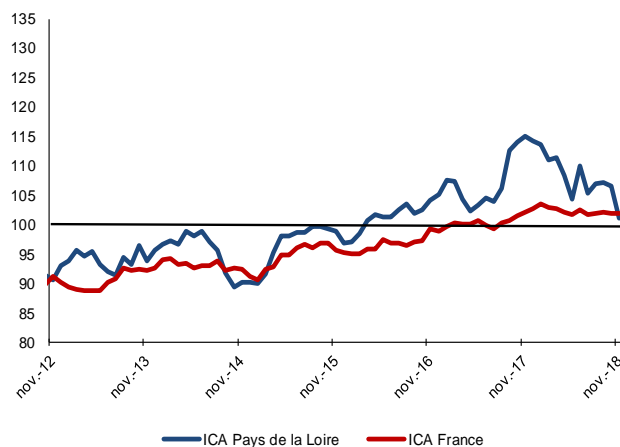
Indicateurs du Climat des Affaires

Un indicateur du climat des affaires permet une lecture rapide et simplifiée de la situation conjoncturelle. Il résume par une variable synthétique l'évolution des soldes d'opinion qui présentent des évolutions similaires dans le temps. En hausse, il traduit une amélioration du climat conjoncturel ; en baisse, sa dégradation ; 100 = moyenne de longue période.

Industrie



Services marchands



Enquêtes trimestrielles

3ème trimestre 2018

Bâtiment et Travaux Publics

L'activité du Bâtiment se renforce de nouveau, et atteint un niveau qualifié de satisfaisant. Dans les Travaux Publics, un regain d'activité se fait sentir après l'atonie des derniers mois.

Dernières enquêtes et statistiques nationales de la Banque de France

Enquête mensuelle de conjoncture – [Cliquer ici](#)

Conjoncture travaux publics - [Cliquer ici](#)

Conjoncture commerce de détail – [Cliquer ici](#)

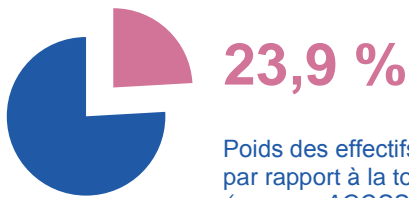
Défaillances d'entreprises – [Cliquer ici](#)

Accès des entreprises au crédit – [Cliquer ici](#)

Crédits par taille d'entreprises – [Cliquer ici](#)

Les entreprises en Pays de la Loire

Bilan 2017 – Perspectives 2018 - [Accéder à l'enquête](#)



23,9 %

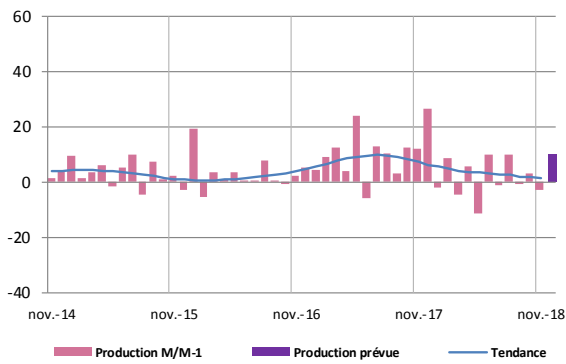
Poids des effectifs de l'industrie par rapport à la totalité des effectifs
(source : ACOSS – URSSAF 31/12/2017)

Industrie

L'activité globale s'affiche en légère baisse alors qu'une hausse modérée était attendue, et les entrées d'ordre suivent la même tendance, de manière plus marquée sur le marché extérieur. Le mouvement des « gilets jaunes » a plus particulièrement impacté le secteur à circuit court de l'agro-alimentaire. Les hausses des prix des matières premières marquent le pas. Les stocks n'évoluent pas et demeurent dans la norme. Les carnets se maintiennent à un bon niveau et les prévisions tablent sur une hausse modérée des productions pour la fin d'année, parfois en lien avec les incertitudes actuelles.

Production passée et prévisions

(en solde d'opinions CVS)



La production dans l'industrie agro-alimentaire marque un net repli non prévu, en raison de la baisse très significative enregistrée dans le secteur de la viande. Celle pour la boulangerie-pâtisserie-pâtes, en revanche, s'affiche en bonne progression.

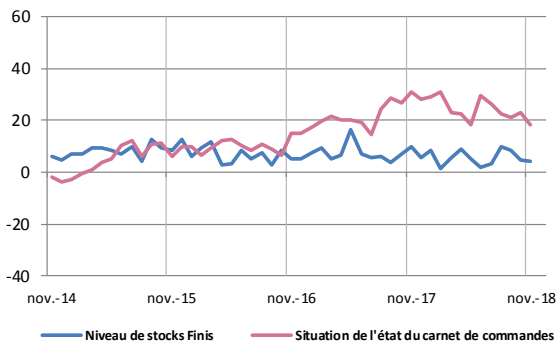
La fabrication de produits informatiques-électroniques et optiques reste sur une tendance très dynamique.

Le secteur des matériels de transport est le second compartiment avec une production en baisse marquée, autant dans l'automobile que dans les autres matériels de transport.

Dans les autres produits industriels, les évolutions de l'activité sont moins significatives, hormis pour le textile habillement et chaussures qui affiche une hausse bien supérieure aux prévisions.

Situation des carnets et des stocks de produits finis

(en solde d'opinions CVS)



Les carnets sont toujours globalement jugés consistants malgré le petit décrochement de la courbe, avec des perceptions très contrastées selon les secteurs.

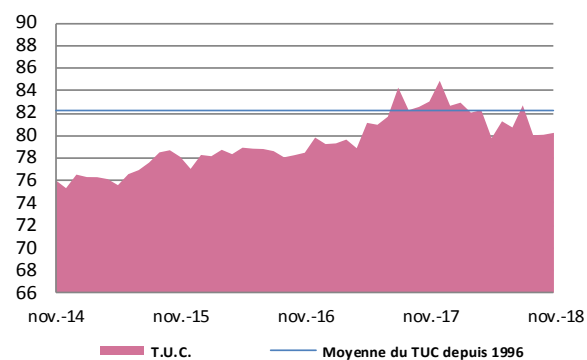
Ceux des autres matériels de transport demeurent particulièrement bien garnis, ainsi que, dans une moindre mesure les carnets des produits informatiques-électroniques-optiques.

Ils sont en revanche jugés désormais nettement insuffisants dans la viande et dans une moindre mesure l'automobile.

Les stocks de produits finis se maintiennent à un niveau proche de la normale.

Utilisation des capacités de production CVS

(en solde d'opinions CVS)



Le taux d'utilisation des capacités de production est globalement stable.

Le secteur de la viande enregistre toutefois une baisse marquée, en lien avec l'évolution générale du secteur.



22,7 %

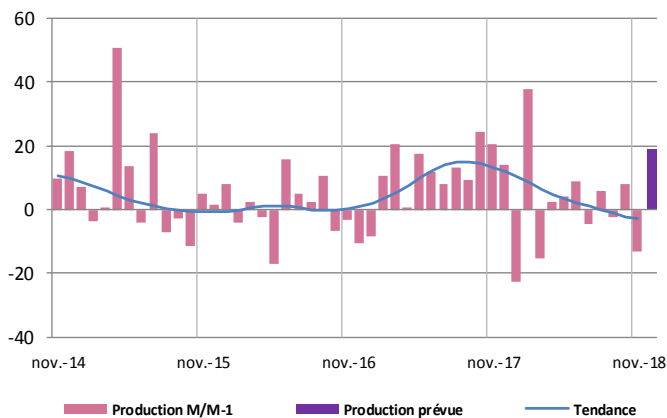
Poids des effectifs du sous-secteur dans la totalité de l'industrie
(source : ACOSS – URSSAF 31/12/2017)

Fabrication de denrées alimentaires et de boissons

Le sursaut enregistré le mois dernier ne s'est pas confirmé en novembre et les productions comme les entrées d'ordre s'affichent en baisse marquée, confirmant la tendance de ces derniers mois. L'évolution est toutefois particulièrement contrastée entre les deux secteurs, puisque la viande subit une forte baisse en lien avec le mouvement en cours, tandis que la boulangerie-pâtisserie-pâtes progresse assez sensiblement. Les prix des matières premières se stabilisent après les hausses des derniers mois. Les stocks sont proches de la normale. Les carnets sont de nouveau globalement jugés insuffisants, tout spécialement dans le secteur de la viande. Les prévisions sont toutefois optimistes pour les deux secteurs et tablent sur une hausse des productions.

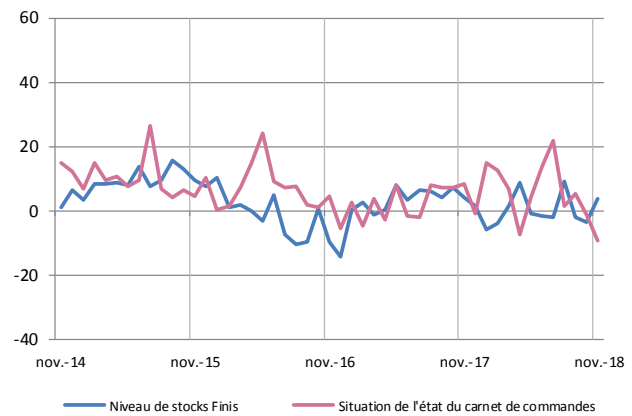
Production passée et prévisions

(en solde d'opinions CVS)



Situation des carnets et des stocks de produits finis

(en solde d'opinions CVS)



Transformation et conservation de la viande et préparation à base de viande

Après un mois d'octobre prometteur, l'activité est en baisse marquée en novembre en raison d'une chute des commandes perceptible notamment sur le marché intérieur. Dans ce secteur à circuit court, le mouvement des « gilets jaunes » perturbe fortement la production et les prises de commandes particulièrement en provenance des grandes et moyennes surfaces qui ont pu fermer durant les samedis impactés, mais aussi toute la logistique (sites et livraisons bloqués). À souligner que ces perturbations s'ajoutent ce mois-ci à la tendance de fonds d'une moindre consommation de viande bovine notamment.

La tendance haussière du prix des matières premières marque le pas, mais les hausses passées continuent d'être répercutées progressivement sur les prix de vente.

Les renforts d'effectifs effectués ces derniers mois sont stoppés. Les carnets sont jugés nettement insuffisants.

Les prévisions tablent sur une hausse des productions, en lien avec les festivités de fin d'année mais modérée compte tenu de l'incertitude sur la durée du mouvement en cours.

Fabrication de produits de boulangerie-pâtisserie, pâtes

Les productions et les entrées d'ordre progressent plus franchement que le mois dernier.

L'impact du mouvement « des gilets jaunes » est nettement moins marqué que pour le secteur de la viande mais engendre tout de même une perte de chiffres d'affaires.

La tendance haussière du prix des céréales marque le pas et les prix de vente affichent globalement une très légère baisse.

Les carnets sont jugés tout juste conformes aux attentes.

Les prévisions tablent toutefois sur une hausse significative des productions, en lien avec les fêtes de fin d'année, et ce malgré les incertitudes actuelles.



13,7 %

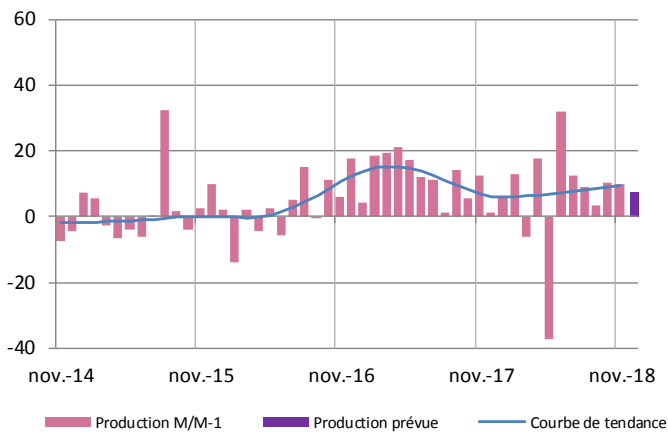
Poids des effectifs du sous-secteur dans la totalité de l'industrie
(source : ACOSS – URSSAF 31/12/2017)

Équipements électriques électroniques, informatiques et autres machines

La tendance favorable se poursuit tant en terme de production que de prise de commandes, avec de nouveau un dynamisme marqué tout particulièrement à l'export pour la fabrication de produits informatiques-électroniques-optiques. Le secteur n'est que peu impacté par les perturbations en cours. Les prix des matières premières augmentent encore, et sont répercutés sur les prix de vente dans une moindre mesure. Les effectifs continuent de se renforcer. Les stocks diminuent légèrement. Les carnets se renforcent de nouveau et sont jugés très confortables. Pour autant, les prévisions tablent sur une hausse modérée des productions.

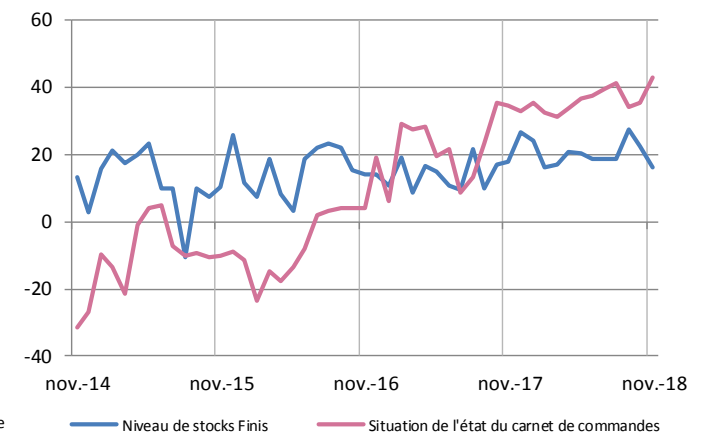
Production passée et prévisions

(en solde d'opinions CVS)



Situation des carnets et des stocks de produits finis

(en solde d'opinions CVS)



Fabrication produits informatiques et électroniques, optiques

Les productions poursuivent leur progression, portées par une demande très dynamique notamment à l'export.

La tendance haussière du prix des matières premières marque le pas, mais les hausses enregistrées précédemment sont répercutées en partie sur les prix de vente. La pénurie sur certains composants électroniques perdure.

Les difficultés de recrutement de personnel qualifié demeurent.

Les stocks s'allègent et sont conformes à la normale.

Les carnets déjà confortables se renforcent encore, et les prévisions sont bien orientées.

Fabrication de machines et équipements n.c.a.

Les productions et les entrées d'ordre restent sur une tendance favorable et enregistrent une hausse modérée. Le marché extérieur s'affiche toutefois en retrait marqué, en lien avec des difficultés politiques sur certaines zones. Les livraisons sont quelque peu perturbées par le mouvement en cours.

Les prix des matières premières continuent de grimper, et ne sont pas totalement répercutés sur les prix de vente. Les stocks s'allègent un peu mais sont encore jugés hauts.

Les carnets sont très bien garnis et autorisent la poursuite de prévisions favorables.



12,1 %

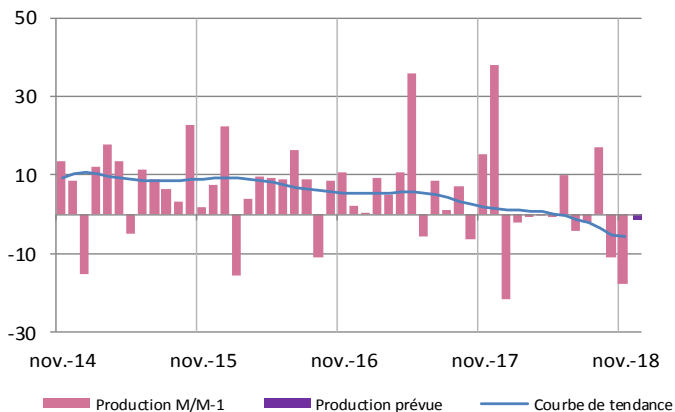
Poids des effectifs du sous-secteur dans la totalité de l'industrie
(source : ACOSS – URSSAF 31/12/2017)

Matériels de transport

Les productions et les prises de commandes affichent une baisse bien plus marquée qu'attendue, particulièrement perceptible sur le marché intérieur. Les perturbations actuelles n'impactent que très peu le secteur. Les stocks sont en repli et jugés un peu en deçà des besoins. Les carnets demeurent très bien garnis mais poursuivent leur tendance baissière. Les prévisions tablent sur une quasi stabilité de l'activité.

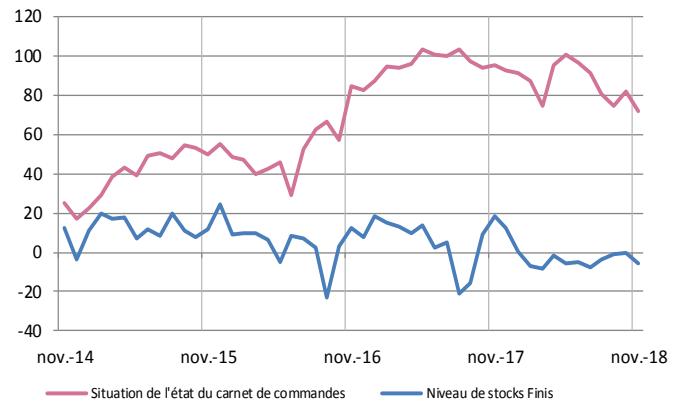
Production passée et prévisions

(en solde d'opinions CVS)



Situation des carnets et des stocks de produits finis

(en solde d'opinions CVS)



Industrie automobile

La tendance baissière se poursuit et l'activité est en retrait plus marqué que prévu, chez les équipementiers plus que chez les carrossiers. Les livraisons et approvisionnements sont parfois quelque peu perturbés par le mouvement en cours. La demande globale se tasse, en parallèle le marché extérieur se maintient à un niveau correct.

Les stocks sont de nouveau jugés un peu en deçà des besoins.

La baisse des effectifs et notamment du personnel intérimaire se ralentit.

Les carnets se dégradent et sont désormais jugés insuffisamment garnis.

Les perspectives sont très prudentes et tablent sur une très légère baisse d'activité.

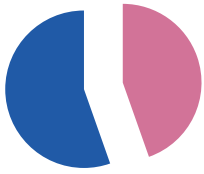
Fabrication d'autres matériels de transports

La production s'affiche globalement en baisse, notamment en raison de problèmes techniques. Les entrées d'ordre enregistrent une légère baisse, sur le marché intérieur notamment.

Les effectifs tendent à se renforcer mais des difficultés de recrutement persistent dans le secteur de l'industrie navale particulièrement.

Les stocks sont jugés légèrement en deçà de la normale.

Les carnets demeurent extrêmement bien garnis et offrent une visibilité à long terme. Les prévisions tablent sur une baisse modeste de la production pour la fin d'année.



44,4 %

Poids des effectifs du sous-secteur dans la totalité de l'industrie
(source : ACOSS – URSSAF 31/12/2017)

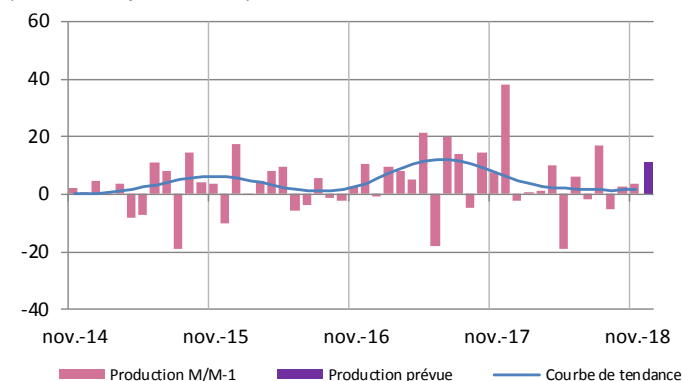
Autres produits industriels

Métallurgie et produits métalliques - Produits en caoutchouc, plastique et autres produits non métalliques - Textile, habillement, cuir et chaussures - Bois, papier et imprimerie

Les productions globales s'affichent en légère hausse, conformément à l'attendu. Le textile-habillement-chaussures progresse tout particulièrement. Le secteur est impacté par les perturbations des dernières semaines pour les livraisons qui peuvent être retardées sur les axes routiers. Les commandes globales continuent de se raffermir, particulièrement sur le marché intérieur. Les prix des matières premières poursuivent leur tendance haussière et ne sont répercutés que pour partie sur les produits finis. Les stocks sont proches de la normale. Les carnets sont jugés corrects, mieux garnis dans la métallurgie et les industries manufacturières-réparation-installation de machines. Les prévisions tablent sur une hausse de l'activité.

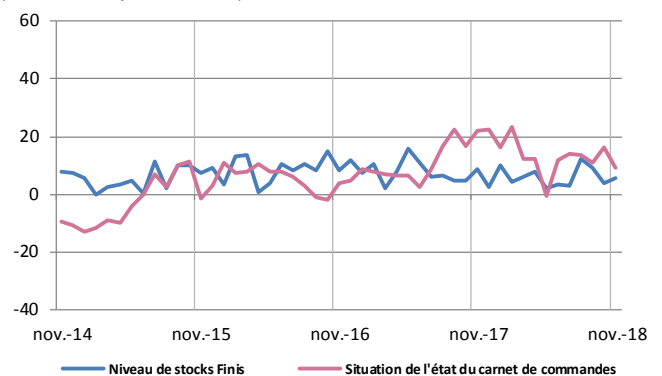
Production passée et prévisions

(en solde d'opinions CVS)



Situation des carnets et des stocks de produits finis

(en solde d'opinions CVS)



Métallurgie et fabrication de produits métalliques

L'activité stagne et la demande globale est en léger repli, dans toutes ses composantes. Les stocks s'alourdissent sensiblement. Les effectifs progressent légèrement mais les difficultés de recrutement perdurent et freinent parfois le niveau d'activité. Les carnets demeurent satisfaisants et les prévisions bien orientées, malgré quelques incertitudes liées à la répercussion du mouvement des « gilets jaunes » sur l'économie en général.

Produits en caoutchouc, plastique et autres

Les productions sont en léger retrait après un mois d'octobre actif. La demande progresse plus modérément que les mois précédents. Elle s'essouffle en provenance du marché automobile, et du marché extérieur en général. Les prix des matières premières reprennent leur tendance haussière. La baisse des effectifs se poursuit. Les stocks sont jugés lourds. Les carnets se dégradent et sont désormais en deçà des attentes, d'où des prévisions réservées mais en hausse légère.

Autres industries manufacturières, réparation et installation de machines

Les productions repartent à la hausse, portées par une demande ferme particulièrement dans sa composante externe. Les stocks sont toujours jugés un peu faibles. Les carnets demeurent solidement garnis et les prévisions bien orientées.

Textile, habillement, cuir, chaussures

Après un mois d'octobre stable, les productions et les entrées d'ordre s'affichent en hausse significative dans toutes ses composantes.

Les stocks se sont allégés et sont jugés normaux.

Pour autant, les carnets sont de nouveau jugés insuffisamment garnis, et les prévisions restent prudentes.

Travail du bois, industrie du papier et imprimerie

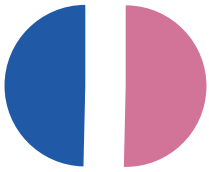
Les productions se redressent en novembre, portées par une demande qui se raffermi nettement sur le marché intérieur tout particulièrement.

Les prix des matières premières poursuivent leur hausse et continuent d'être répercutés partiellement sur les prix de vente.

La baisse des effectifs se poursuit.

Les stocks sont jugés un peu bas.

Les carnets demeurent corrects et les prévisions bien orientées.



50,5 %

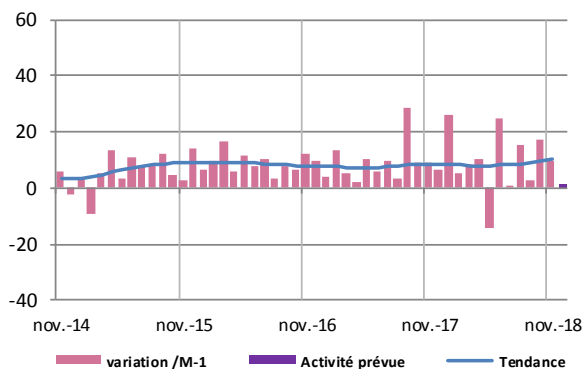
Poids des effectifs des services marchands par rapport à la totalité des effectifs
(source : ACOSS – URSSAF 31/12/2017)

Services marchands

Malgré les perturbations des dernières semaines, le secteur des services marchands reste porteur en Pays de la Loire. La demande globale est en progression mais on note toutefois un ralentissement de la demande étrangère. Les prévisions à court terme s'orientent prudemment vers une phase de stabilisation.

Évolution globale

Activité passée et prévisions (en solde d'opinions CVS)



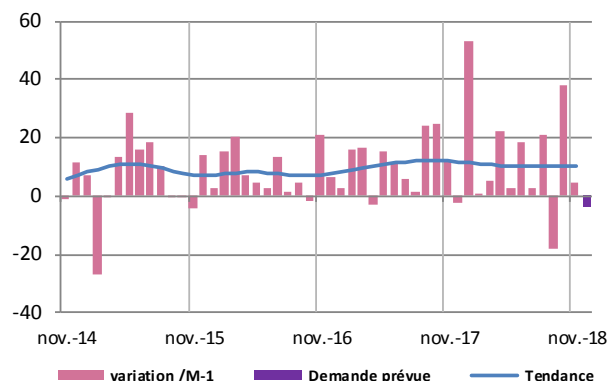
Dans la continuité des mois précédents, les services marchands affichent une hausse en novembre.

Cependant, l'évolution est moins forte que le mois passé. La demande globale reste toujours soutenue. L'essoufflement se fait essentiellement ressentir dans la composante étrangère. Les prix sont stables ainsi que les effectifs. Les trésoreries sont bien équilibrées.

Les prévisions à court terme tablent sur le maintien de la situation actuelle.

Réparation automobile, transports, hébergement et restauration

Évolution de la demande et prévisions
(en solde d'opinions CVS)



Réparation d'automobiles

Suite à la baisse enregistrée le mois dernier, ce sous-secteur inverse la tendance et affiche même un bon dynamisme de l'activité en novembre. Pourtant l'effet « gilets jaunes » n'est pas sans conséquence et certains chefs d'entreprises sont impactés dans la région. La demande globale est cependant forte. Les prix sont maintenus de même que les effectifs. Les trésoreries sont stables. Les prévisions tablent vers sur phase de stabilisation de l'activité et des emplois.

Transports

L'activité dans la branche des transports continue de croître. La demande étrangère tire à la hausse ce sous-secteur mais la demande intérieure reste élevée. Le barème tarifaire est revu à la hausse.

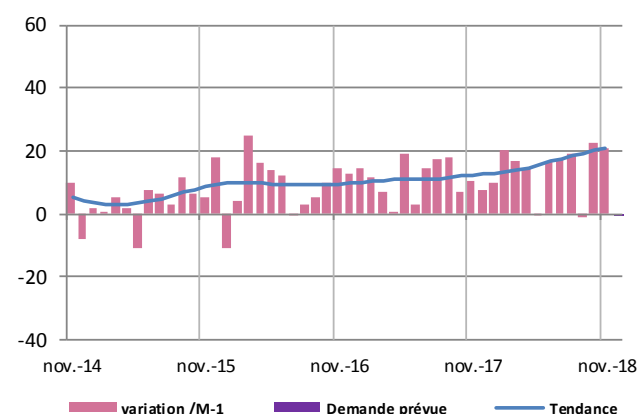
Pour faire face à cette hausse d'activité, le secteur a recruté. En revanche, les prévisions sont moins optimistes et une baisse d'activité est à prévoir. Les emplois devraient toutefois être maintenus.

Hébergement et restauration

Les chefs d'entreprises notent une baisse de fréquentation des établissements hôteliers et de restauration. Seule la demande étrangère est en progression. Les prix sont impactés et baissent sensiblement. Les effectifs sont toutefois stables. Les trésoreries sont à l'équilibre. Les prévisions à court terme s'orientent vers une période d'activité plus faible. Par contre, le niveau d'emploi sera revu à la baisse dans les prochains mois.

Activités spécialisées, scientifiques et techniques, services administratifs et soutien.

Évolution de la demande et prévisions
(en solde d'opinions CVS)



Activités juridiques, comptables, gestion, architecture, ingénierie, analyse tec

L'activité de ce sous-secteur progresse assez significativement en novembre. La demande intérieure tire cette branche à la hausse. À contrario, la demande étrangère, pourtant en forte évolution en octobre, baisse fortement ce mois-ci.

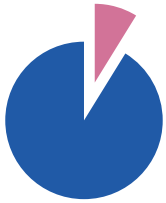
Les prix et les effectifs demeurent stables. Les trésoreries sont très confortables.

Les chefs d'entreprises prévoient une période de stabilisation mais un renfort d'effectif est toutefois attendu.

Activité de services administratifs et de soutien

La branche des services administratifs et de soutien voit son activité progresser. La demande globale suit cette tendance. Les prix et le niveau des effectifs se maintiennent. Les trésoreries conservent leur bon niveau.

En revanche, la demande globale devrait à court terme afficher une baisse sensible mais cela ne devrait pas impacter les emplois du secteur.



8,8 %

Poids des effectifs du bâtiment et des travaux publics par rapport à la totalité des effectifs
(source : ACOSS – URSSAF 31/12/2017)

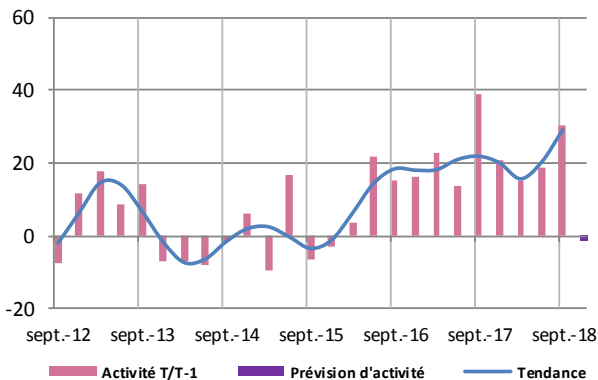
Bâtiment et Travaux Publics

3ème trimestre 2018

L'activité de la construction se conforte, situation vécue tant dans les compartiments du Bâtiment que dans les Travaux Publics. Les carnets de commandes sont bien garnis. Les grilles tarifaires progressent sensiblement. Les effectifs se renforcent malgré les difficultés de recrutement rencontrées. Les perspectives misent sur la quasi-stabilité dans le second œuvre, et la progression pour le gros œuvre et les Travaux Publics

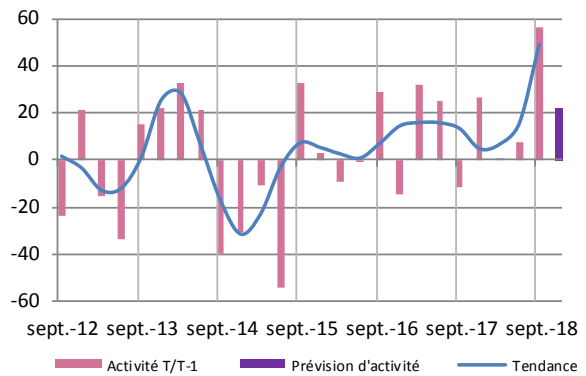
Bâtiment

Évolution de l'activité et prévisions
(en solde d'opinions CVS)



Travaux publics

Évolution de l'activité et prévisions
(en solde d'opinions CVS)



Bâtiment

L'activité s'est renforcée à un niveau qualifié de satisfaisant par les chefs d'entreprises. La demande est plus vive, les carnets de commandes offrent une visibilité correcte pour les mois à venir. Les devis sont en légère hausse. Les effectifs sont renforcés par du personnel intérimaire. Les prévisions tablent sur une quasi-stabilité de l'activité.

Gros œuvre

Les volumes d'affaires progressent avec la concrétisation de devis lancés avant l'été. Les carnets sont mieux garnis. Mais les grilles tarifaires évoluent peu, en raison de la vive concurrence. Dans la construction individuelle, les bâtiments industriels et la maçonnerie générale les recrutements restent une priorité majeure pour les prochains mois.

Second œuvre

La demande est plus dynamique comparativement au trimestre précédent. Les carnets sont bien remplis. Les prix sont orientés à la hausse. Les prévisions misent sur le maintien de l'activité au niveau actuel.

Travaux publics

Après un début d'année perturbé, l'activité progresse nettement. La demande est plus consistante, principalement sur des chantiers de taille moyenne.

Pour la construction de routes, les travaux de terrassement et l'installation de réseaux, les courants d'affaires sont dynamiques.

Les carnets de commandes sont jugés satisfaisants avec une visibilité de plusieurs mois.

Le renforcement des équipes par du personnel intérimaire est privilégié mais des recrutements de permanents sont également d'actualité.

Les prévisions font état d'une confiance soutenue pour les tous prochains mois.

Contactez nous

Banque de France
Succursale de Nantes
CS 20725
44007 Nantes Cedex 1

Téléphone :
02 40 12 53 53

Renseignements d'ordre général :
Courriel : 0589-PER-UT@banque-france.fr

Les rédacteurs en chef :
Nathalie KRECKELBERGH
Céline CASSEL

Le directeur de la publication :
Roger MARTINEAU
Directeur Régional