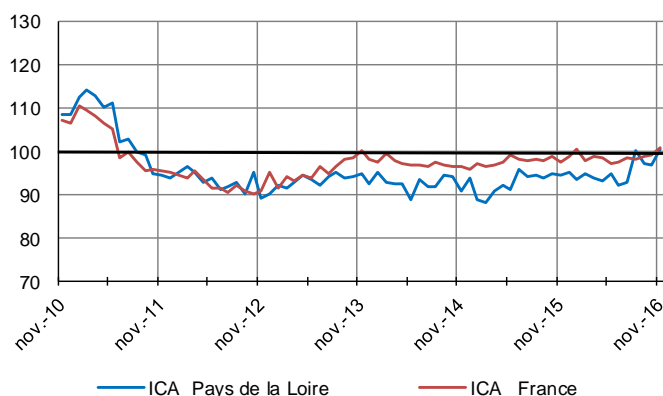


Dans l'industrie, les productions sont de nouveau orientées à la hausse en novembre. Pour la deuxième fois de l'année l'Indicateur du Climat des Affaires industrie dépasse sa moyenne de longue période, tiré par les carnets de commandes bien étoffés. De même, l'activité dans les services marchands poursuit sa progression : l'ICA services marchands maintient un rythme dynamique et dépasse nettement sa moyenne de longue période.

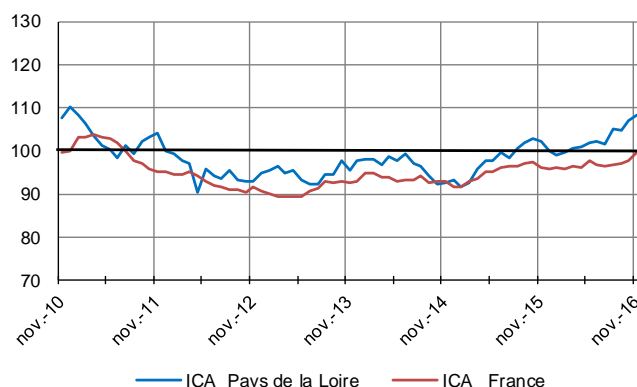
Indicateurs du Climat des Affaires (ICA)

Un indicateur du climat des affaires permet une lecture rapide et simplifiée de la situation conjoncturelle. Il résume par une variable synthétique l'évolution des soldes d'opinion qui présentent des évolutions similaires dans le temps. En hausse, il traduit une amélioration du climat conjoncturel ; en baisse, sa dégradation ; 100 = moyenne de longue période.

Industrie



Services marchands



Dernières enquêtes et statistiques nationales de la Banque de France

Régionales

Bâtiment et Travaux publics – Cette enquête trimestrielle est réalisée aux mois de janvier, avril, juillet et octobre.

[Accéder à la dernière enquête](#)

Commerce de gros – Cette enquête trimestrielle est réalisée aux mois de janvier, avril, juillet et octobre.

[Accéder à la dernière enquête](#)

Les entreprises en Pays de la Loire

Bilan 2015, perspectives 2016 – [Cliquer ici](#)

Nationales

Enquête mensuelle de conjoncture – [Cliquer ici](#)

Commerce de détail – [Cliquer ici](#)

Travaux publics et commerce de gros – [Cliquer ici](#)

Information sur les entreprises :

- Défaillances d'entreprises – [Cliquer ici](#)
- Évolution des crédits aux entreprises – [Cliquer ici](#)
- Coût du crédit aux entreprises – [Cliquer ici](#)



24,4 %

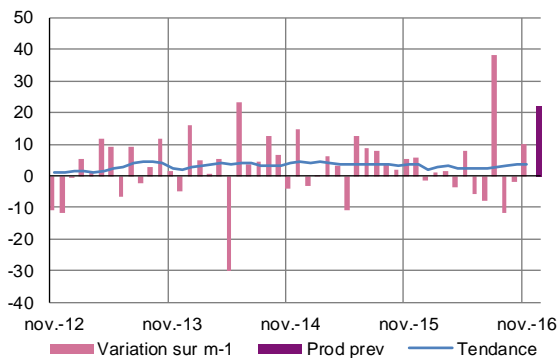
Poids des effectifs de l'industrie par rapport à la totalité des effectifs
(source : Acoff - Urssaf 31/12/2015)

Industrie

En novembre, la production repart à la hausse. La demande reste bien soutenue. Les prix des matières premières sont orientés à la hausse alors que les produits finis sont stables. Les stocks sont jugés normaux. Les carnets de commandes sont étoffés. Les prévisions de production à court terme sont favorables.

Production passée et prévisions

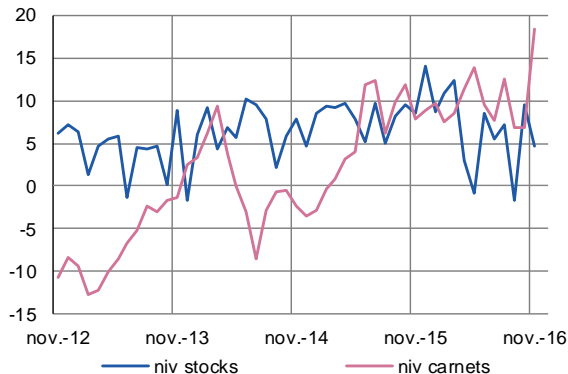
(en solde d'opinions CVS)



Après deux mois hésitants, la production s'inscrit en hausse. L'activité est tirée par toutes les composantes du secteur dont les matériels de transport et dans une moindre mesure la fabrication d'autres produits industriels. Les prévisions tablent sur une nouvelle augmentation de la production.

Situation des carnets et des stocks de produits finis

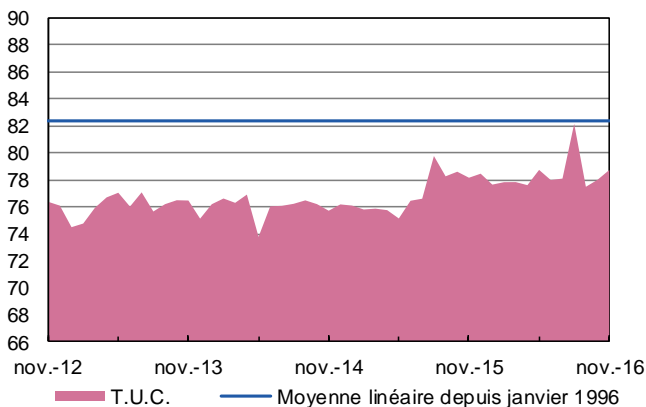
(en solde d'opinions CVS)



Les carnets se regarnissent et sont favorablement orientés, toujours tirés par la fabrication de matériel de transport, mais la tendance est favorable dans tous les autres compartiments. Les stocks présentent un niveau estimé conforme à l'activité mais ils sont plutôt orientés à la baisse, en particulier dans l'agroalimentaire.

Utilisation des capacités de production CVS

(en solde d'opinions CVS)



Le taux d'utilisation des capacités de production s'apprécie favorablement ce mois-ci, soutenu comme à l'accoutumée par la dynamique de la fabrication de matériel de transport mais également par l'agroalimentaire.



22,4 %

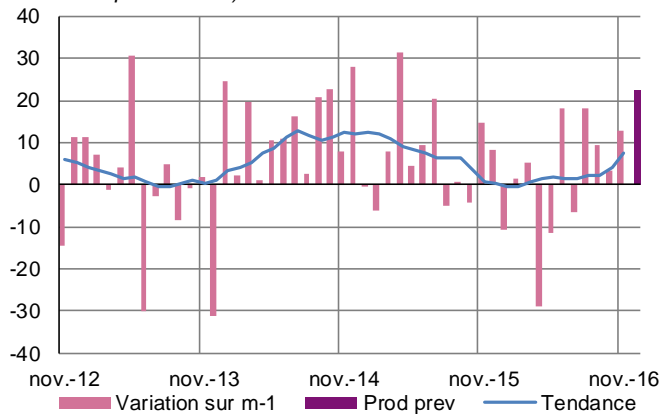
Poids des effectifs du sous-secteur dans la totalité de l'industrie
(source : Acoff - Urssaf 31/12/2015)

Fabrication de denrées alimentaires et de boissons

La production repart nettement à la hausse, tirée principalement par le secteur des produits laitiers et de la boulangerie. La demande est ferme y compris à l'export. Les prix des matières premières augmentent sensiblement tandis que ceux des produits finis s'inscrivent en baisse. Le niveau des stocks est en baisse. Les carnets de commandes sont étoffés et les prévisions de production sont bonnes.

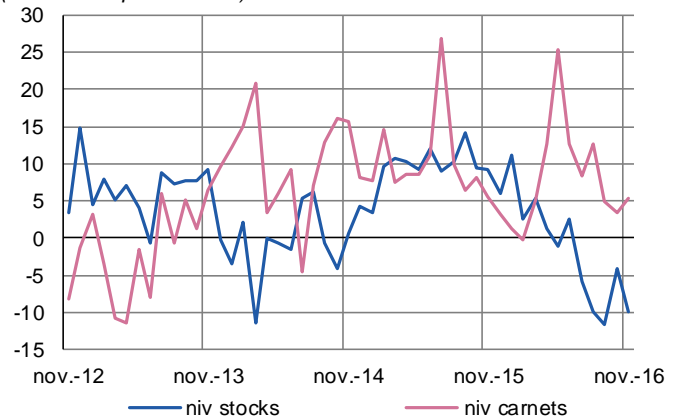
Production passée et prévisions

(en solde d'opinions CVS)



Situation des carnets et des stocks de produits finis

(en solde d'opinions CVS)



Transformation et conservation de la viande et préparation à base de viande

La production est stable ce mois-ci, en partie grâce à une demande externe soutenue qui compense la relative faiblesse de la demande nationale. Les prix des produits finis continuent de baisser d'un mois à l'autre. Les stocks sont normaux. Les carnets de commandes, stables, sont orientés à la hausse. Les prévisions sont très favorables.

Fabrication de produits de boulangerie-pâtisserie, pâtes

Un regain de l'activité est enregistré en novembre. La demande globale est très soutenue, tant en interne qu'en externe. On constate un léger renchérissement du prix des matières premières et une stagnation de celui des produits finis. Les stocks sont normaux. Les carnets de commandes sont encore corrects. La production prévue à court terme est élevée.



13,8 %

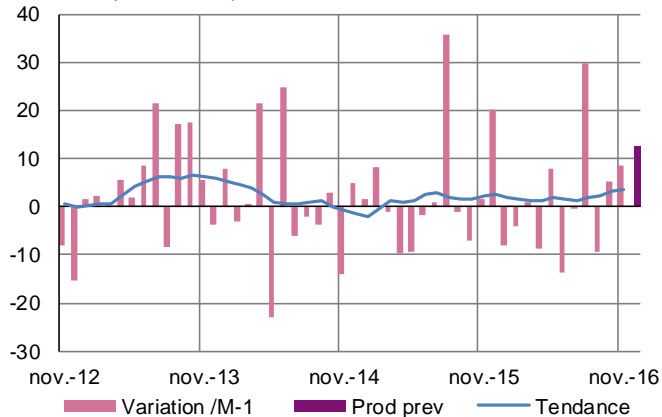
Poids des effectifs du sous-secteur dans la totalité de l'industrie
(source : Acoff - Urssaf 31/12/2015)

Équipements électriques électroniques, informatiques et autres machines

Marqué par l'évolution contrastée des composantes du secteur, la production du mois apparaît en légère amélioration. La demande étrangère est en hausse. Les prix des matières premières ou des produits finis sont stables. Les stocks sont orientés à la baisse. Les carnets de commandes sont stables. Les prévisions de production sont favorables.

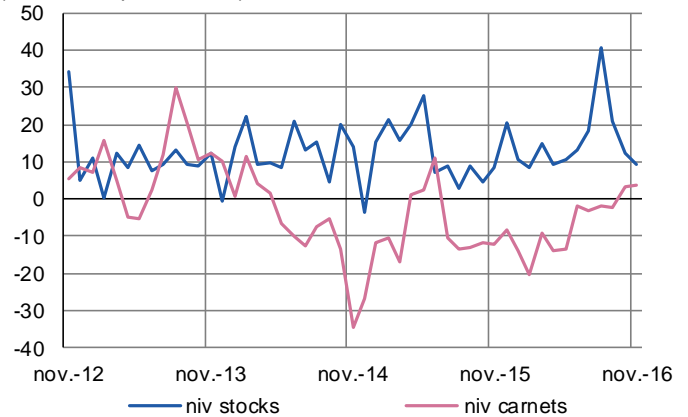
Production passée et prévisions

(en solde d'opinions CVS)



Situation des carnets et des stocks de produits finis

(en solde d'opinions CVS)



Fabrication produits informatiques et électroniques, optiques

La production est stable malgré une demande soutenue. Les prix ne varient guère. Les stocks sont jugés normaux et orientés à la baisse.

Les carnets s'améliorent et sont estimés quasi normaux. La stabilité de l'activité sera de rigueur durant les mois à venir.

Fabrication de machines et équipements n.c.a.

L'activité est stable ce mois-ci avec une demande étrangère toujours dynamique. Les prix des matières premières comme des produits finis sont stables.

Les stocks sont jugés un peu élevés et les carnets demeurent insuffisants. Cependant, la production devrait rester bien orientée.



11,8 %

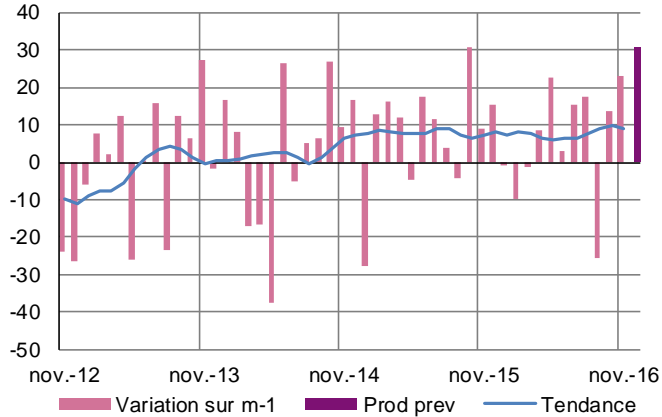
Poids des effectifs du sous-secteur dans la totalité de l'industrie
(source : Acoff - Urssaf 31/12/2015)

Matériels de transport

La production progresse de nouveau. La composante étrangère de la demande fléchit un peu plus que celle du marché français. Les carnets sont très bien garnis et permettent une large visibilité. Les prévisions sont très bien orientées.

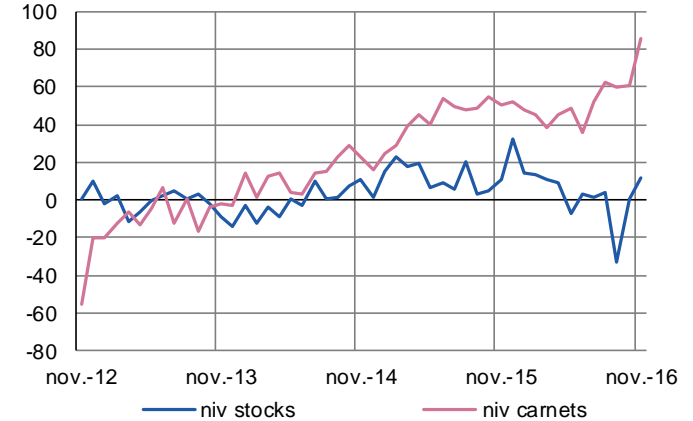
Production passée et prévisions

(en solde d'opinions CVS)



Situation des carnets et des stocks de produits finis

(en solde d'opinions CVS)



Industrie automobile

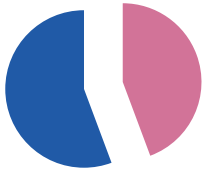
La production se conforte à un bon niveau. La demande perd un peu de dynamisme sur les marchés français et étrangers. Les prix restent stables dans l'ensemble. Les stocks se renforcent en prévision de livraisons ultérieures.

Les carnets de commandes sont bien garnis pour les constructeurs, les équipementiers et les carrossiers. Les perspectives sont bien orientées.

Fabrication d'autres matériels de transports

Les mises en fabrication progressent à nouveau en regard d'une demande intérieure qui reste soutenue, malgré la faiblesse relative de l'export. Les entrées de commandes connaissent un léger ralentissement mais la visibilité offerte par les carnets est très confortable.

Les stocks sont conformes aux cadences de livraisons. Les prévisions sont très favorables.



44,3 %

Poids des effectifs du sous-secteur dans la totalité de l'industrie
(source : Acoess - Urssaf 31/12/2015)

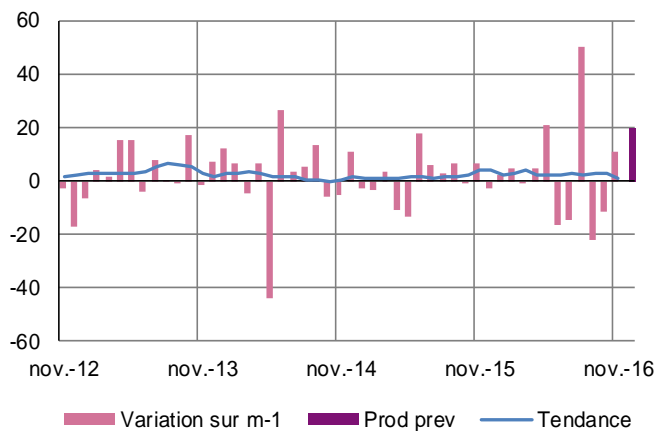
Autres produits industriels

Métallurgie et produits métalliques - Produits en caoutchouc, plastique et autres produits non métalliques - Textile, habillement, cuir et chaussures - Bois, papier et imprimerie

Tiré par l'industrie du bois-cartonnage, le secteur enregistre un rebond global de l'activité. Il est soutenu par une demande interne dynamique. Les prix des matières premières se stabilisent. Les stocks ont tendance à se rapprocher d'une situation normale. Les carnets de commandes sont étoffés et bien orientés, comme les prévisions d'activité.

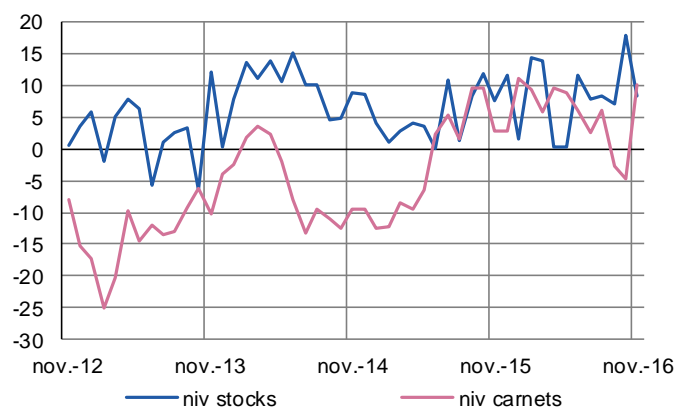
Production passée et prévisions

(en solde d'opinions CVS)



Situation des carnets et des stocks de produits finis

(en solde d'opinions CVS)



Métallurgie et fabrication de produits métalliques

En dépit d'une demande soutenue, la production du mois est stable. Les prix des matières premières (acier) sont en nette hausse, pour le deuxième mois consécutif. Les stocks sont normaux et s'orientent à la baisse, tandis que les carnets s'étoffent. Les prévisions sont favorables.

Produits en caoutchouc, plastique et autres

La production globale du mois se maintient, malgré une demande étrangère en net recul depuis des mois dans le plastique notamment. Les prix sont stables. Les stocks sont normaux et s'orientent à la baisse. Les carnets progressent et sont à la hausse. Les prévisions d'activité demeurent favorables.

Autres industries manufacturières, réparation et installation de machines

Bien que la demande soit forte ce mois-ci, en particulier externe, l'activité demeure stable. Les prix n'évoluent pas. Les stocks sont toujours importants et les carnets insuffisamment garnis. La production devrait se maintenir à son niveau actuel.

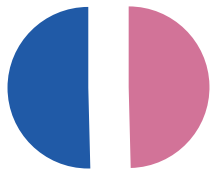
Textile, habillement, cuir, chaussures

La production est en hausse, notamment dans le tissage et la maroquinerie, malgré une demande étrangère atone. Les prix sont globalement stables et les stocks mieux orientés. Les carnets de commandes se regarnissent après des mois d'inconsistance mais la production prévue devrait, malgré tout, encore diminuer.

Travail du bois, industrie du papier et imprimerie

La production est très dynamique, notamment dans le secteur du bois et du cartonnage. La demande interne tire très fortement l'activité et compense des commandes étrangères en recul.

Les prix des matières premières augmentent légèrement dans le papier. Les stocks sont stables et orientés à la baisse, tandis que les carnets sont jugés bien garnis et se renforcent. Les prévisions de production sont favorables.



49,6 %

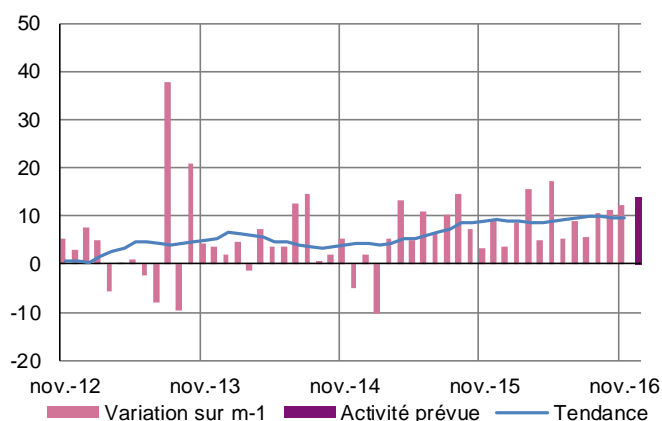
Poids des effectifs des services marchands par rapport à la totalité des effectifs
(source : Acoff - Urssaf 31/12/2015)

Services marchands

L'activité dans les services marchands se poursuit à un rythme correct même si des différences persistent selon les secteurs. La demande est favorable. Les prix sont stables. Les trésoreries sont confortables. La situation de l'emploi est inchangée. Les perspectives d'ensemble sont bonnes.

Évolution globale

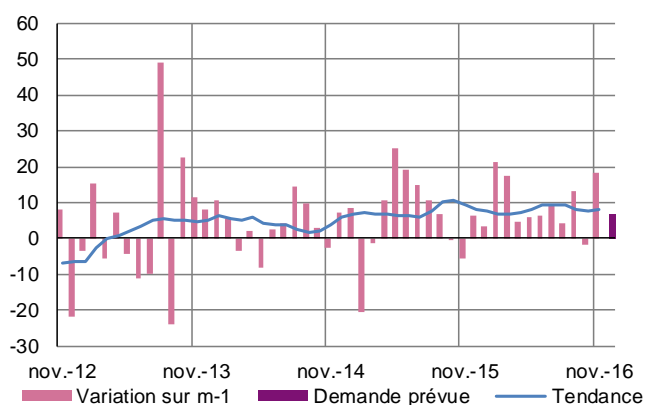
Activité passée et prévisions
(en solde d'opinions CVS)



L'activité globale continue à croître, soutenue par la demande interne. Les prix se maintiennent. Les trésoreries se confortent de nouveau. Les effectifs sont stables. Les prévisions d'activité confiantes, pourraient être favorables à l'emploi.

Réparation automobile, transports, hébergement et restauration

Évolution de la demande et prévisions
(en solde d'opinions CVS)



Réparation d'automobiles

Après le net ralentissement du mois d'octobre, l'activité se stabilise ce mois-ci, tirée par un renforcement de la demande. Les trésoreries gagnent encore en confort. Les prévisions d'effectifs sont optimistes. Les perspectives d'activité sont stables.

Transports

L'activité en novembre progresse nettement, renforcée par une demande, intérieure comme étrangère, en hausse. Les prix sont stables. Les niveaux de trésorerie se confortent toujours. Les effectifs se maintiennent. Les perspectives sont confiantes y compris en terme d'effectifs.

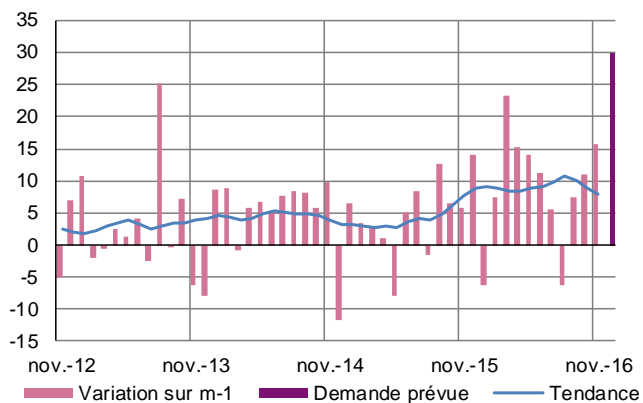
Hébergement et restauration

Les niveaux d'activités se maintiennent. La demande globale se stabilise en dépit du très net fléchissement de la composante étrangère. Les prix sont à la hausse. La trésorerie est confortée. Les prévisions misent sur une stabilité de l'activité.

Activités spécialisées, scientifiques et techniques, services administratifs et soutien

Évolution de la demande et prévisions

(en solde d'opinions CVS)

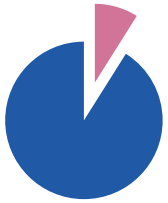


Activités juridiques, comptables, gestion, architecture, ingénierie, analyse technique

L'activité se stabilise en regard d'une demande interne en hausse. Les prix se maintiennent. La situation de la trésorerie continue à se conforter. Les prévisions d'activité globales sont confiantes avec un maintien des effectifs.

Activité de services administratifs et de soutien

L'activité poursuit sa reprise avec une demande en hausse. Les prix sont stables. Les trésoreries restent équilibrées. La situation de l'emploi s'améliore. Des évolutions positives sont attendues pour l'ensemble de l'activité et des effectifs.



9,0 %

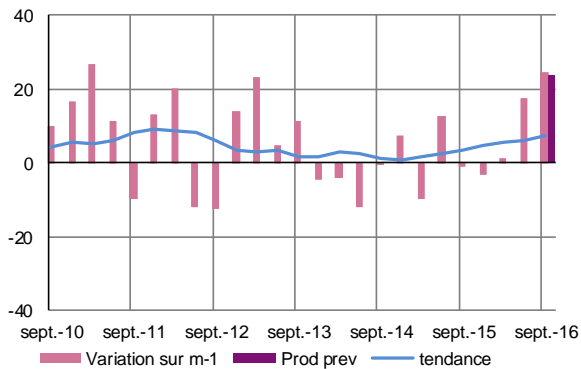
Poids des effectifs du bâtiment et des travaux publics par rapport à la totalité des effectifs
(source : Acoess - Urssaf 31/12/2015)

Bâtiment et Travaux Publics

L'amélioration amorcée en début d'année se confirme pour le Bâtiment. Les carnets sont mieux garnis. La progression est plus mesurée pour les Travaux Publics dont la visibilité offerte par la demande est encore courte. Les devis sont toujours très contraints. Les prévisions sont bonnes pour les composantes du Bâtiment, et très prudentes pour les Travaux Publics.

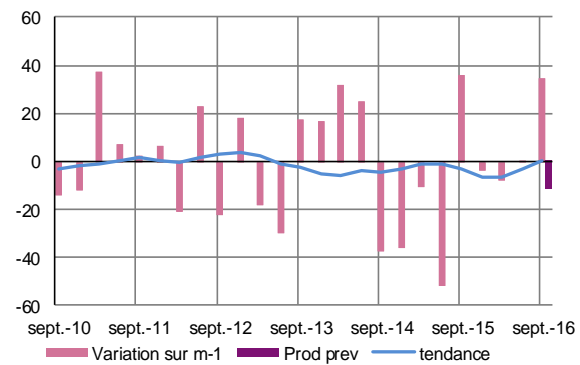
Bâtiment

Évolution de l'activité et prévisions
(en solde d'opinions CVS)



Travaux publics

Évolution de l'activité et prévisions
(en solde d'opinions CVS)



Bâtiment

La situation dans le Bâtiment se conforte au troisième trimestre. Les autorisations de construire et les mises en chantier sont en hausse. Les prix restent au mieux stables en regard d'une forte pression concurrentielle. Le niveau en progrès des carnets de commandes offre une meilleure visibilité. Les prévisions sont bien orientées mais les effectifs sont encore en légère diminution.

Gros œuvre

L'amélioration enregistrée dans la vente de maisons individuelles et des autres bâtiments se répercute sur l'activité. Les carnets se regarnissent. Les professionnels sont optimistes et envisagent une augmentation de leurs courants d'affaires.

Second œuvre

Les travaux d'installation électriques, d'équipements thermiques, de menuiserie et de revêtements de sol sont en progression sensible tant par rapport au trimestre précédent qu'à un an d'intervalle. Les carnets sont étoffés. Les prévisions sont favorables.

Travaux publics

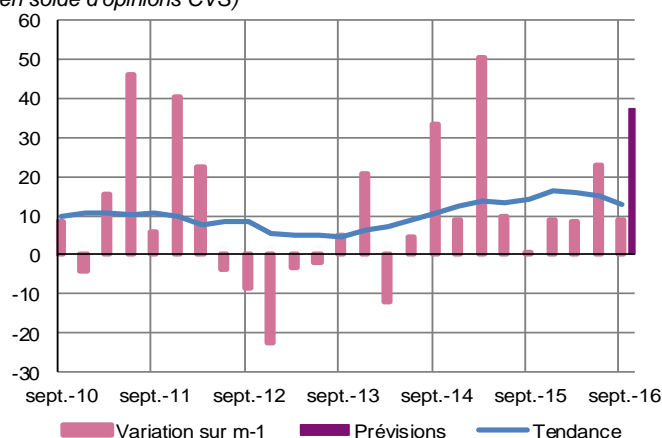
Les Travaux Publics connaissent une amélioration significative de leur activité en comparaison au trimestre précédent. La construction de routes, l'enfouissement des réseaux et canalisations et le terrassement progressent en termes de courants d'affaires grâce à une demande plus active. Toutefois les carnets de commandes manquent encore de consistance pour confirmer le redressement attendu. Dans ce contexte toujours tendu, les prévisions sont teintées de prudence.

Commerce de gros

Les volumes de vente continuent de progresser dans le secteur de l'agroalimentaire et se stabilisent dans les produits industriels. Les volumes d'achat sont soutenus dans les deux secteurs. Les prix d'achat et de vente dans l'agroalimentaire restent orientés à la baisse. Les stocks sont estimés en dessous d'une situation normale tout comme les carnets de commandes, sans pour autant affecter les prévisions d'affaires.

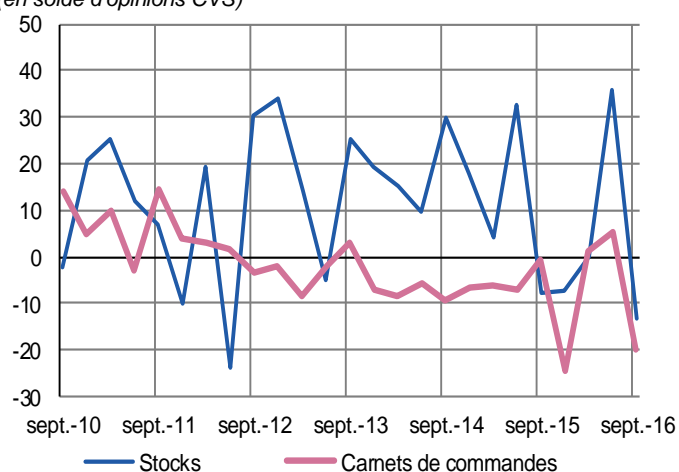
Volumes des ventes passés et prévisions

(en solde d'opinions CVS)



Situation des carnets et des stocks de produits finis

(en solde d'opinions CVS)



Ensemble des produits agroalimentaires

Les volumes de vente progressent d'un trimestre à l'autre à un rythme un peu moins soutenu, tandis que les volumes d'achat se redressent. Les prix sont de nouveau orientés à la baisse, achat comme vente. Les stocks sont inférieurs à la normale et les carnets ne retrouvent pas leur situation du trimestre précédent. Les prévisions sont cependant bien orientées.

Ensemble des produits industriels

Les volumes d'achat sont bien orientés d'un trimestre à l'autre mais d'un niveau plus mesuré, tandis que les ventes se stabilisent. Les prix d'achat restent difficiles à contenir sans répercussion possible sur les prix de vente. Les stocks sont jugés un peu forts et les carnets insuffisamment garnis. Les prévisions de transactions demeurent cependant bien orientées.

Contactez nous

Banque de France

Succursale de NANTES
14 rue Lafayette
BP 20725
44007 NANTES CEDEX 1

Téléphone :
02 40 12 53 53

Télécopie
02 40 12 53 29

Renseignements d'ordre général :
Courriel : nantes.sar@banque-france.fr

* * *

- **Le rédacteur en chef**
R. DEPIENNE
- **Le directeur de la publication**
C. BOUCHER
Directrice Régionale