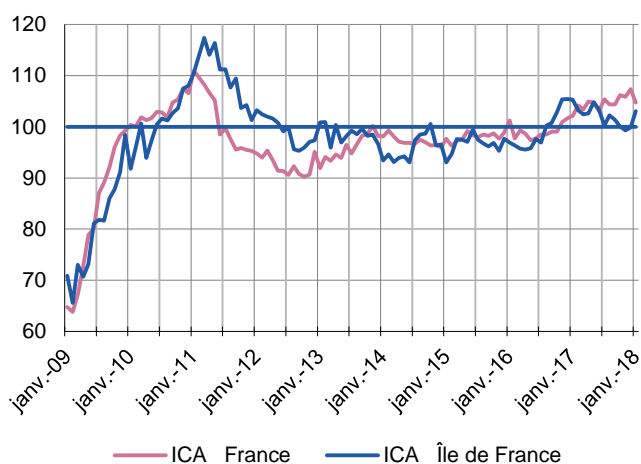


Amélioration sensible de l'activité dans l'industrie francilienne, poursuite du développement dans les services marchands, où les recrutements restent intensifs.

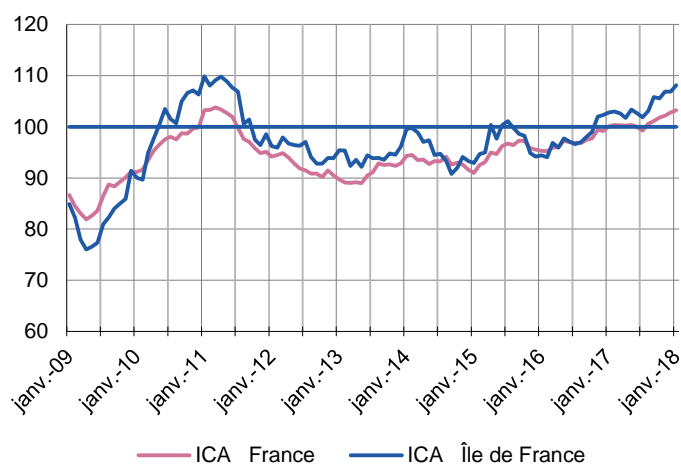
## Enquêtes mensuelles Indicateurs du Climat des Affaires

Un indicateur du climat des affaires permet une lecture rapide et synthétique de la situation conjoncturelle. Il résume le mouvement d'ensemble des soldes d'opinion. En hausse, il traduit une amélioration du climat conjoncturel ; en baisse, une dégradation ; 100 = moyenne de longue période. L'historique des données étant moins ancien au niveau régional qu'au national, les analyses statistiques en composantes principales aboutissent mécaniquement à des niveaux différents – mais à des tendances comparables – des ICA entre les deux périmètres géographiques (régional et national).

### Industrie



### Services marchands



L'indicateur du climat des affaires de l'industrie francilienne remonte à l'indice 103.

Dans le secteur des services marchands, l'indicateur de climat des affaires poursuit sa croissance, jusqu'à l'indice 108.

## Dernières enquêtes et statistiques nationales de la Banque de France

Enquête mensuelle de conjoncture – [Cliquer ici](#)

Investissements, marges et situation de trésorerie dans l'industrie, le commerce de gros et les travaux publics – [Cliquer ici](#)

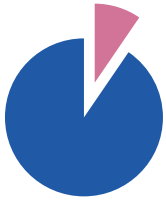
Commerce de détail – [Cliquer ici](#)

Information sur les entreprises :

Défaillances d'entreprises – [Cliquer ici](#)

Accès des entreprises au crédit – [Cliquer ici](#)

Crédits par taille d'entreprises – [Cliquer ici](#)



**9,5%**

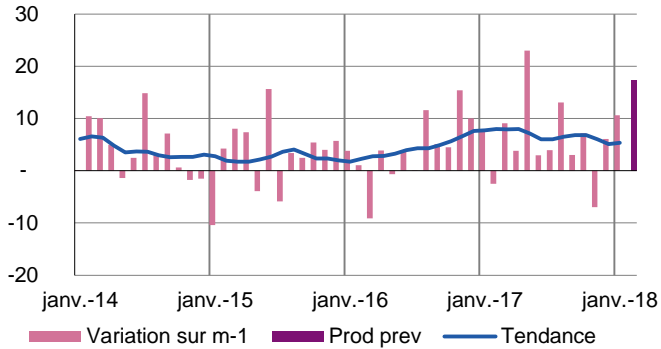
Poids des effectifs de l'industrie par rapport à la totalité des effectifs franciliens.  
(source : Acoff-Urssaf 31/12/2016)

## Industrie

La production francilienne a été confortée en ce début d'année. Cette bonne tendance devrait se poursuivre dans les semaines à venir.

### Production passée et prévisions

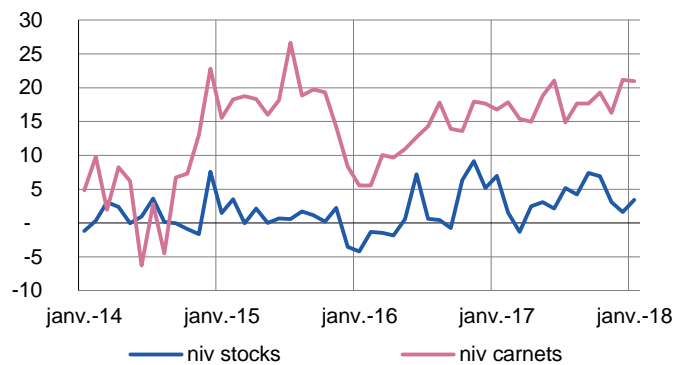
(en solde d'opinions CVS)



**L'activité industrielle francilienne** s'est intensifiée, grâce à la reprise de la production dans l'industrie automobile.

**Les prix** des matières premières ont fortement augmenté pour les équipements électriques, les produits en caoutchouc et plastiques, la métallurgie, la pharmacie et le bois, papier et imprimerie.

**Les prévisions** tablent sur une accélération de la production sur la prochaine période.

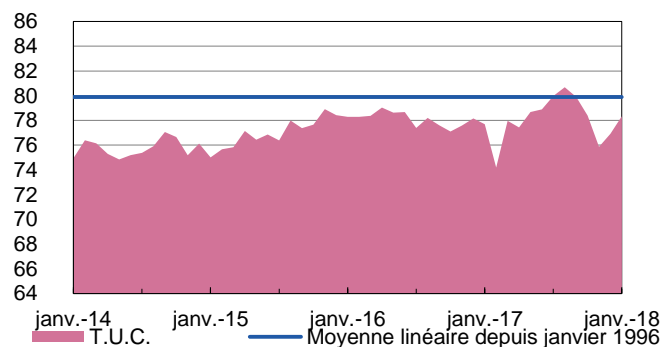


**Les carnets de commandes** sont bien garnis.

**Les stocks** sont proches de l'équilibre.

### Utilisation des capacités de production CVS

(en pourcentage)



**Le taux d'utilisation de l'outil de production** continue son redressement, sans toutefois atteindre sa moyenne de long terme.



**14,0%**

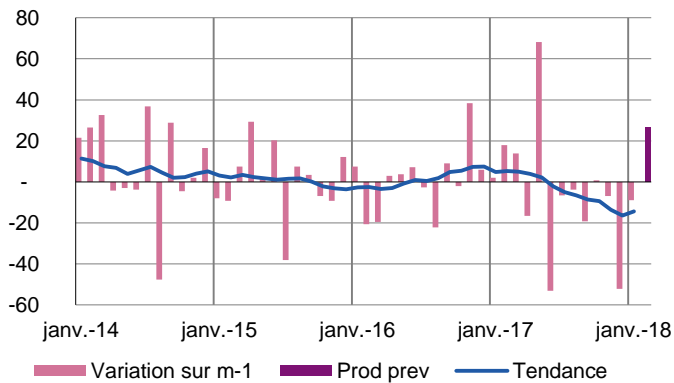
Poids des effectifs du sous-secteur dans l'industrie.  
(source : Acoess-Urssaf 31/12/2016)

## Fabrication de denrées alimentaires et de boissons

Repli moins marqué que précédemment de l'activité, avec un retour à l'équilibre du niveau des stocks et des carnets de commandes, laissant prévoir une embellie à court terme.

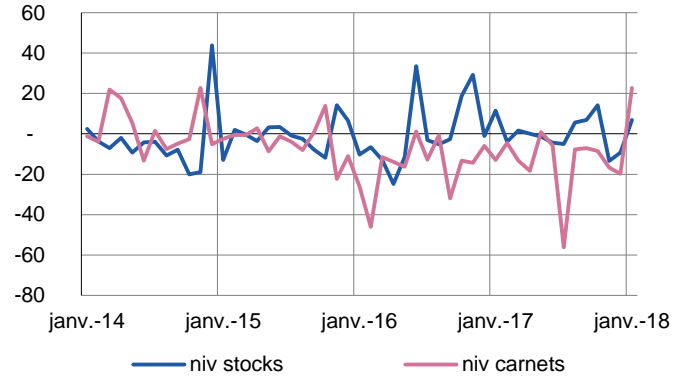
### Production passée et prévisions

(en solde d'opinions CVS)



### Situation des carnets et des stocks de produits finis

(en solde d'opinions CVS)



Dans l'**industrie agroalimentaire**, conformément aux prévisions, la production poursuit son recul, cependant moins prononcé que le mois précédent, grâce au léger regain de la demande internationale.

La hausse des prix des matières premières constatée en décembre a été partiellement répercutée ce mois-ci sur les prix des produits finis.

Le niveau des stocks se rétablit à l'équilibre.

Avec un carnet de commandes qui retrouve un niveau correct, les perspectives sont optimistes pour la prochaine période.



**19,6%**

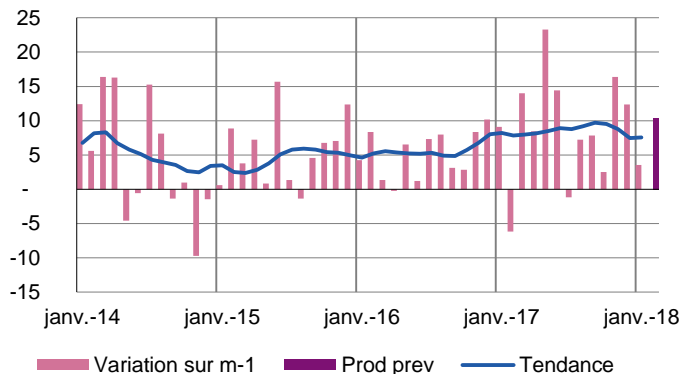
Poids des effectifs du sous-secteur dans l'industrie.  
(source : Acoess-Urssaf 31/12/2016)

## Équipements électriques, électroniques, informatiques et autres machines

L'activité poursuit sa croissance à un rythme plus modéré que ces deux derniers mois, sauf pour les machines et équipements, en léger recul. Les perspectives restent optimistes à court terme.

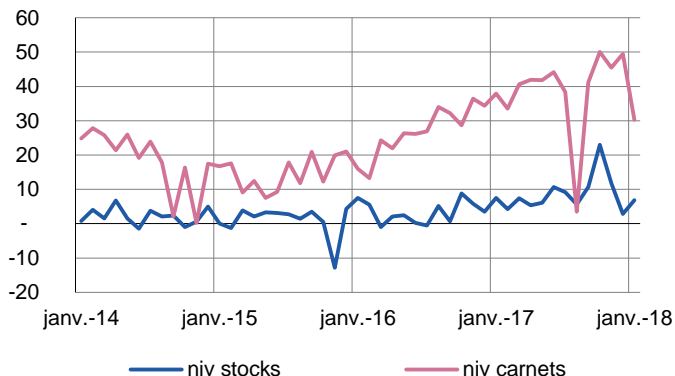
### Production passée et prévisions

(en solde d'opinions CVS)



### Situation des carnets et des stocks de produits finis

(en solde d'opinions CVS)



### Produits informatiques, électroniques et optiques

Les fabrications se poursuivent au même rythme soutenu. L'outil productif reste sollicité au-dessus de sa moyenne de longue période.

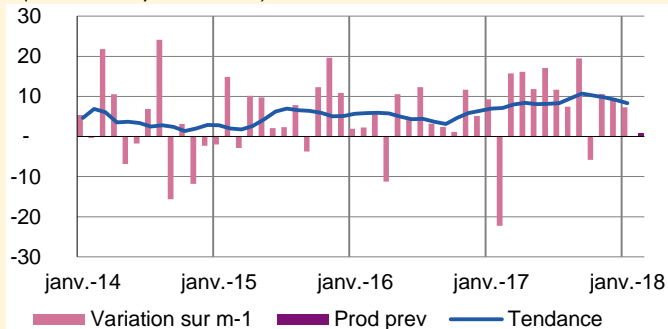
Les prix sont stables.

Le niveau des stocks est à l'équilibre.

Les carnets de commandes bien étoffés permettent d'envisager une orientation favorable de la production pour les semaines à venir.

### Production passée et prévisions

(en solde d'opinions CVS)



### Équipements électriques

La production se maintient sur son étiage des derniers mois.

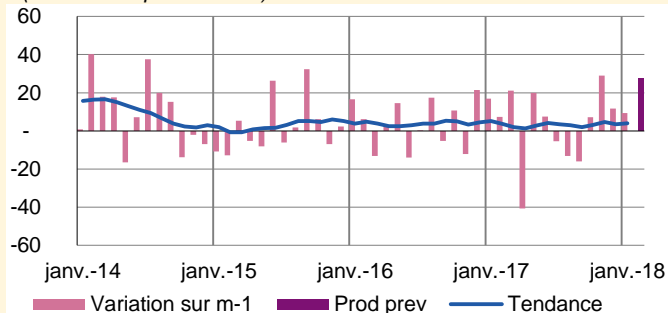
Comme en décembre, la nouvelle hausse marquée des prix des matières premières n'est pas répercutée sur les prix des produits finis.

Les stocks demeurent excédentaires.

Malgré des carnets de commandes en forte contraction, les dirigeants sont optimistes à brève échéance.

### Production passée et prévisions

(en solde d'opinions CVS)



## Machines et équipements

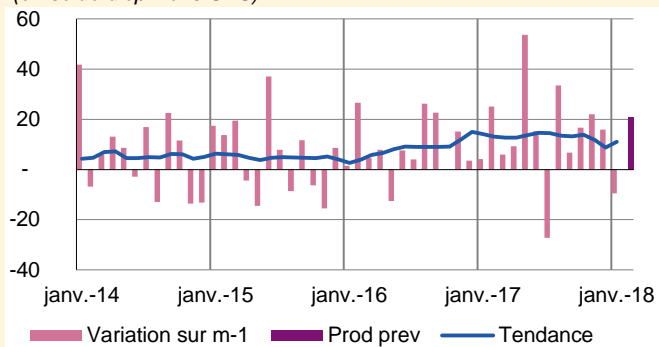
Conformément aux attentes, le niveau de production fléchit, avec une demande globale en retrait.

Les stocks sont jugés à l'équilibre.

Les carnets de commandes bien garnis conduisent à des prévisions favorables pour la prochaine période.

## Production passée et prévisions

(en solde d'opinions CVS)





**20,1%**

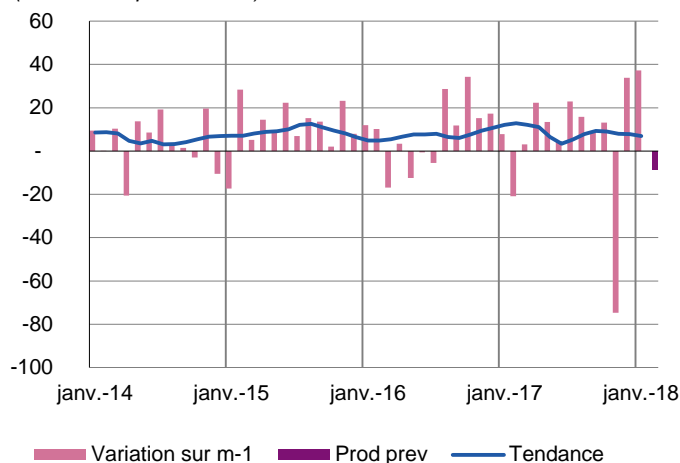
Poids des effectifs du sous-secteur dans l'industrie.  
(source : Acoess-Urssaf 31/12/2016)

## Matériels de transport

L'activité poursuit sa progression. Les prévisions sont favorables dans le secteur aéronautique mais prudentes dans le secteur automobile.

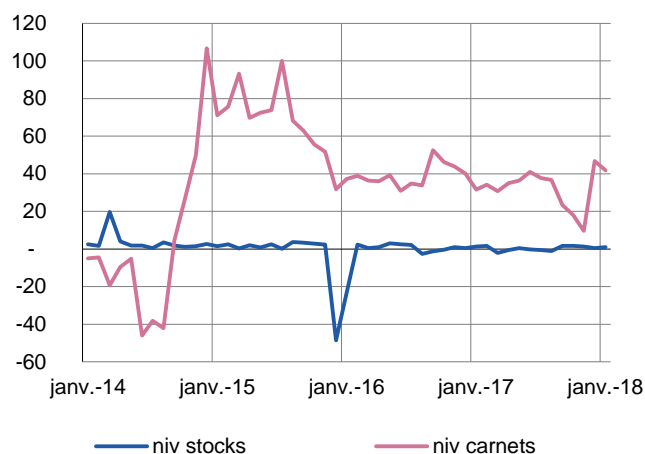
### Production passée et prévisions

(en solde d'opinions CVS)



### Situation des carnets et des stocks de produits finis

(en solde d'opinions CVS)



## Industrie automobile

La production poursuit son redressement à un rythme soutenu grâce à une forte demande globale. Le taux d'utilisation de l'outil productif dépasse désormais son niveau moyen de longue période.

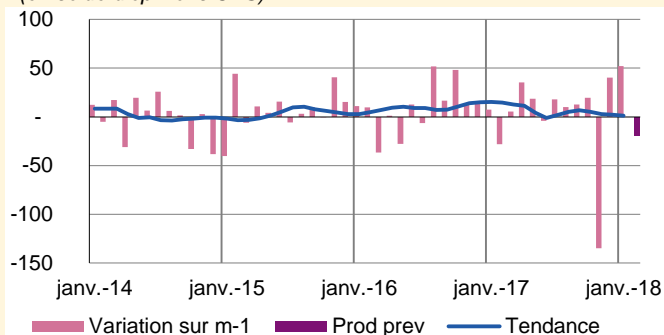
Les prix restent stables.

Le niveau des stocks demeure à l'équilibre.

Les carnets de commandes se maintiennent à un niveau jugé normal. Comme le mois dernier, les dirigeants sont réservés sur les prévisions à court terme.

### Production passée et prévisions

(en solde d'opinions CVS)



## Aéronautique

L'activité maintient son orientation haussière. L'outil productif reste sollicité au-delà de sa moyenne de longue période.

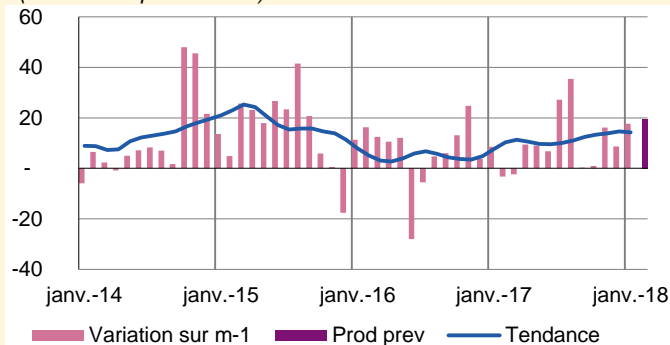
Les prix sont stables.

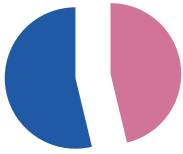
Les stocks sont au niveau attendu.

Les carnets de commandes, toujours bien remplis, autorisent des prévisions favorables et devraient se traduire par des embauches pour la prochaine période.

### Production passée et prévisions

(en solde d'opinions CVS)





**46,3%**

Poids des effectifs du sous-secteur dans l'industrie.  
(source : Acoess-Urssaf 31/12/2016)

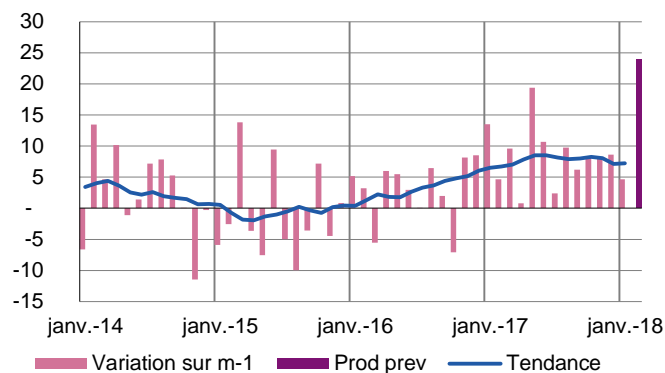
## Autres produits industriels

Textiles, habillement, cuir et chaussure – Industrie chimique – Produits en caoutchouc, plastique et autres produits non métalliques – Métallurgie et produits métalliques – Bois, papier, imprimerie

Malgré des tendances contrastées parmi les secteurs, l'activité s'est globalement intensifiée. Les perspectives sont bonnes à court terme.

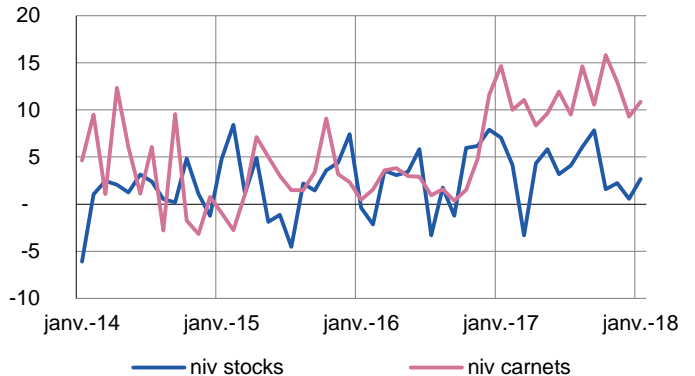
### Production passée et prévisions

(en solde d'opinions CVS)



### Situation des carnets et des stocks de produits finis

(en solde d'opinions CVS)



### Textiles, habillement, cuir, chaussures

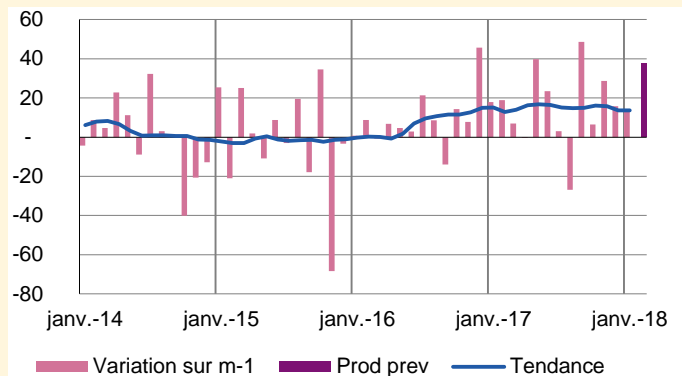
Les capacités de production ont été plus sollicitées, malgré un retrait de la demande, notamment étrangère.

Les stocks sont lourds.

Les professionnels prévoient un nouvel accroissement des cadences à court terme.

### Production passée et prévisions

(en solde d'opinions CVS)



## Chimie

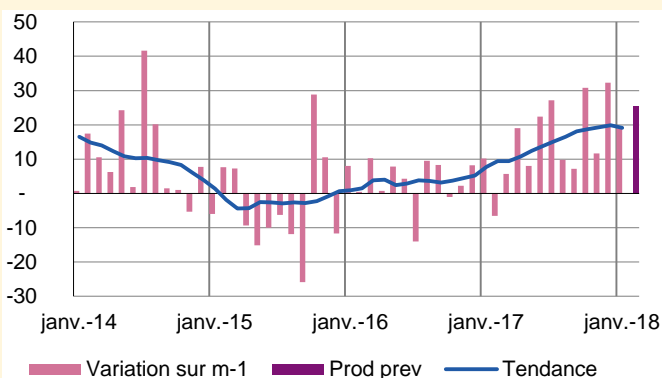
La production s'est de nouveau intensifiée, stimulée par la demande étrangère. Une utilisation plus intensive des capacités de production a été observée.

Les stocks sont à l'équilibre et les carnets de commandes jugés normaux.

Cette tendance devrait se poursuivre sur la prochaine période.

### Production passée et prévisions

(en solde d'opinions CVS)



## Pharmacie

Contrairement aux attentes, l'activité n'a pas évolué en janvier.

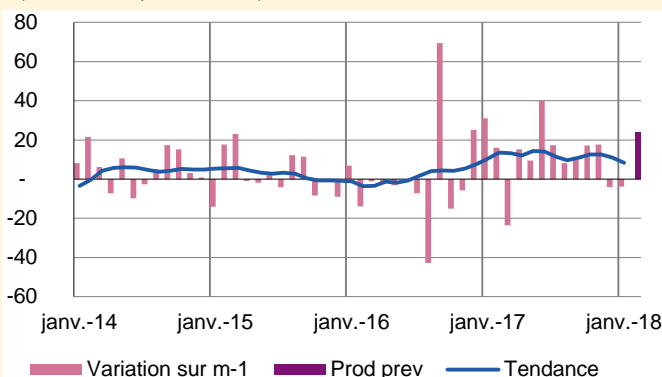
Les prix des matières premières ont fortement augmenté, sans répercussion sur ceux des produits finis.

Les stocks sont, ce mois-ci encore, jugés trop élevés.

Les carnets de commandes restant à bon niveau, les entreprises anticipent une reprise et font quelques recrutements.

### Production passée et prévisions

(en solde d'opinions CVS)



## Métallurgie et produits métalliques

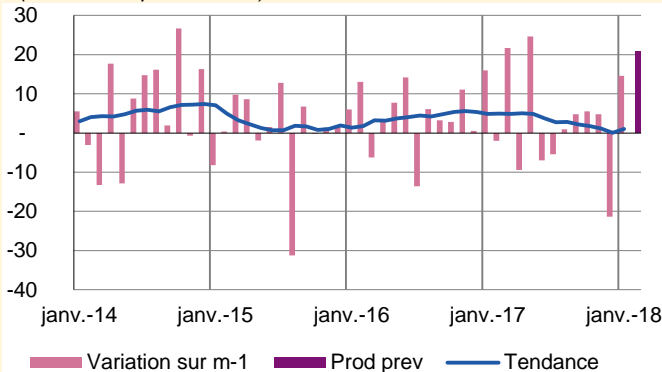
Comme attendu, l'activité a redémarré après un mois de décembre difficile.

Les prix des matières premières ont de nouveau augmenté, avec une compensation partielle sur ceux des produits finis.

Les professionnels s'attendent à une confirmation de la reprise à court terme.

### Production passée et prévisions

(en solde d'opinions CVS)





## Bois, papier, imprimerie

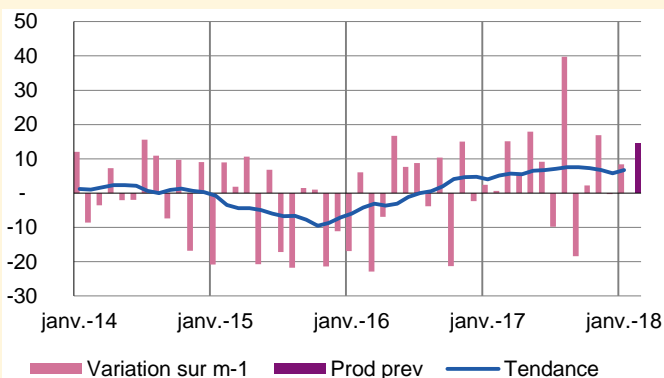
La production, déjà à bon niveau, a enregistré une nouvelle augmentation.

Les prix des matières premières ont poursuivi leur accroissement, sans répercussion sur les prix de vente.

Les stocks un peu faibles et les carnets de commandes regarnis permettent d'anticiper une accélération des cadences en février.

### Production passée et prévisions

(en solde d'opinions CVS)



## Produits en caoutchouc, plastique et autres

La production, erratique, s'est affichée en retrait sur la période.

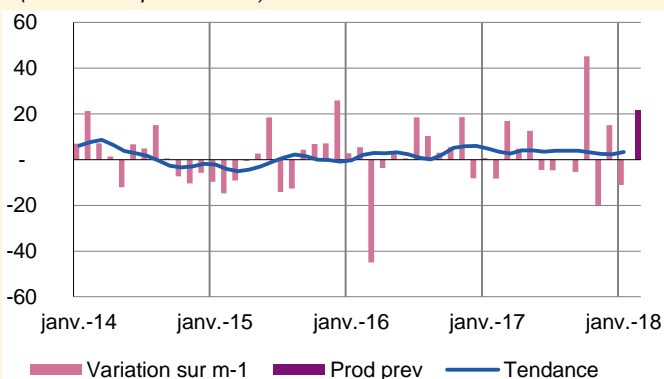
Les prix des matières premières et des produits finis ont connu des hausses sensibles.

Les stocks restent insuffisants.

Les professionnels tablent sur un regain d'activité à court terme.

### Production passée et prévisions

(en solde d'opinions CVS)



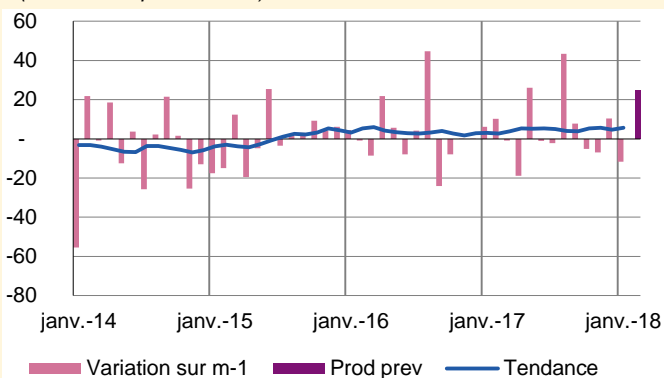
## Autres industries manufacturières, réparation et installation de machines

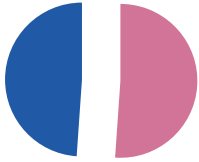
La production s'est rétractée en janvier, comme le craignaient les professionnels.

Les stocks étant bas et les carnets de commande ayant retrouvé un bon niveau, les perspectives sont bonnes.

### Production passée et prévisions

(en solde d'opinions CVS)





# 51,1%

Poids des effectifs des services marchands non financiers par rapport à la totalité des effectifs franciliens.  
(source : Acoff-Urssaf 31/12/2016)

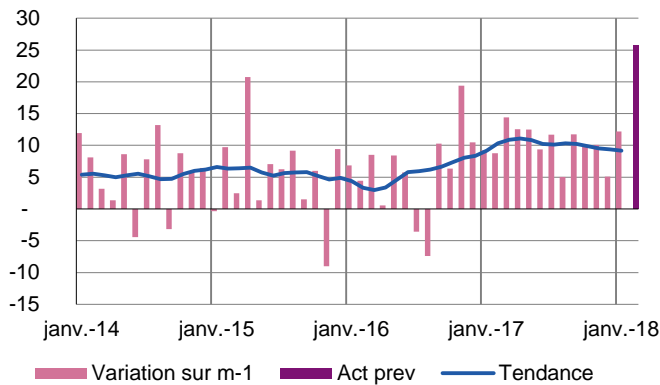
## Services marchands non financiers

L'activité des services marchands franciliens s'est encore accrue en ce début d'année. Les dirigeants attendent un nouvel essor pour les prochains mois.

### Évolution globale

Activité passée et prévisions

(en solde d'opinions CVS)



**L'activité** s'est confortée, particulièrement grâce aux transports routiers.

**Les prix** ont peu évolué.

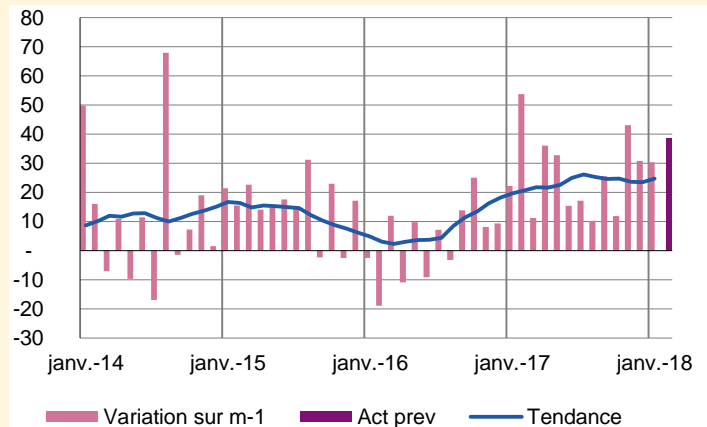
**Les professionnels** recrutent intensivement en prévision d'une nouvelle accélération de l'activité.

### Transports routiers de marchandises

Le début d'année a confirmé l'intensification de l'activité. Dans ce contexte, les dirigeants s'attendent à un nouveau renforcement de la demande et poursuivent les embauches.

### Activité passée et prévisions

(en solde d'opinions CVS)

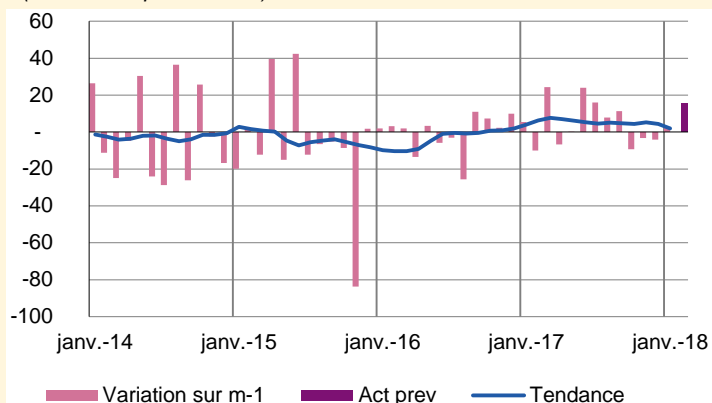


## Hôtellerie-restauration

L'activité est restée atone, sans évolution de la demande.  
Les professionnels sont prudents sur le court terme.

### Activité passée et prévisions

(en solde d'opinions CVS)



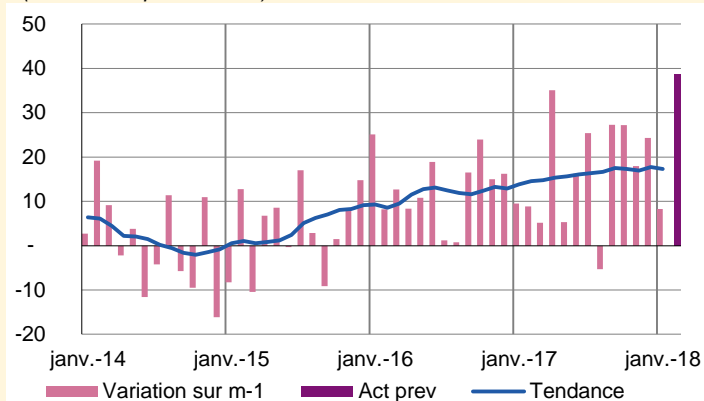
## Ingénierie informatique

Le secteur a reconduit son volume de prestations à un excellent niveau.

Les prochaines semaines devraient bénéficier d'une nouvelle intensification de la demande étrangère, nécessitant de nouveaux recrutements.

### Activité passée et prévisions

(en solde d'opinions CVS)



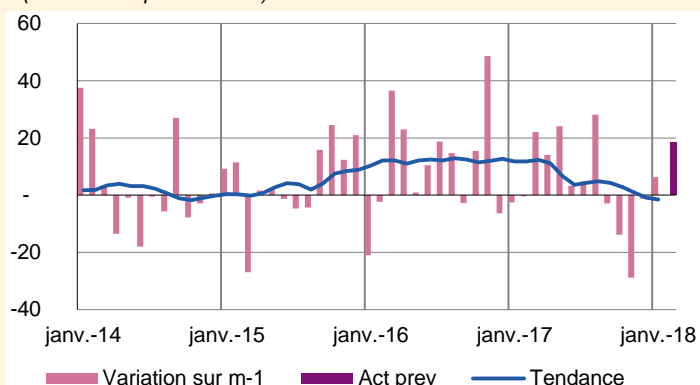
## Édition

Ces dernières semaines, l'édition a entamé une timide reprise, portée par la rentrée littéraire.

Les professionnels espèrent un affermissement de cette tendance pour la prochaine période.

### Activité passée et prévisions

(en solde d'opinions CVS)



## Activités de services administratifs et de soutien (nettoyage, travail temporaire, location automobile)

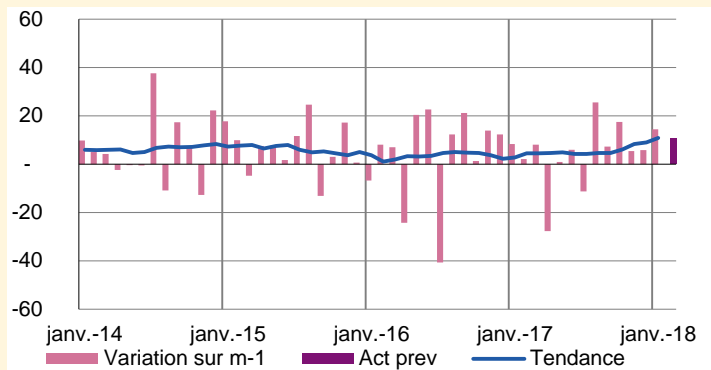
Les prestations se sont intensifiées en janvier, dans l'ensemble des activités, particulièrement dans le travail temporaire.

Les prix ont été rendus plus attractifs dans le travail temporaire et le nettoyage, et rehaussés dans la location automobile.

Les perspectives étant bonnes à brève échéance, les entreprises de l'ensemble du secteur recrutent.

### Activité passée et prévisions

(en solde d'opinions CVS)



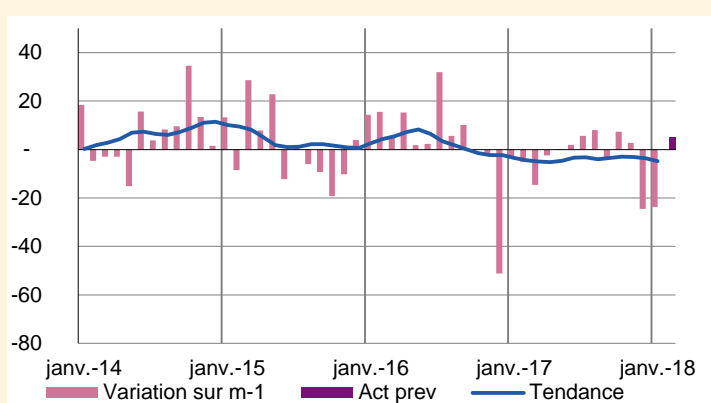
## Agences et conseils en publicité

Le volume des prestations s'est, après un mois de décembre décevant, de nouveau rétracté.

Les agences demeurent prudentes pour le court terme.

### Activité passée et prévisions

(en solde d'opinions CVS)



## Conseil pour les affaires et la gestion

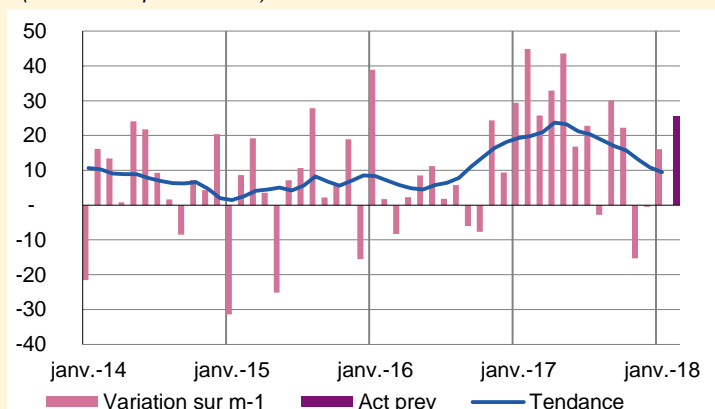
Comme annoncé, l'activité est repartie à bon rythme, après une fin d'année en retrait.

Les prix n'ont pas évolué.

Les dirigeants attendent un nouvel accroissement d'activité et poursuivent les augmentations d'effectifs.

### Activité passée et prévisions

(en solde d'opinions CVS)



## Ingénierie technique

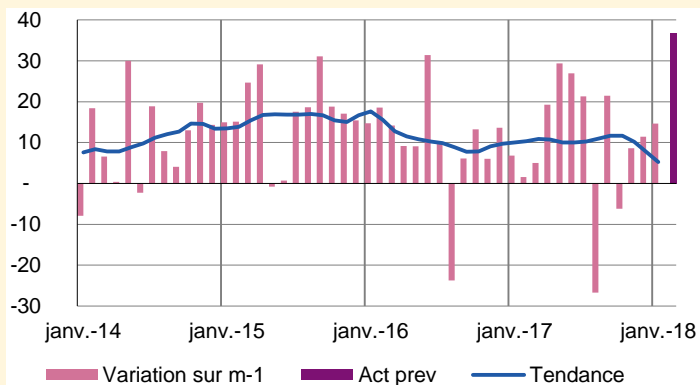
Les facturations ont confirmé leur accroissement en ce début d'année, avec une demande en forte hausse.

Les prix ont été légèrement réévalués.

Les dirigeants sont confiants pour les prochaines semaines et continuent leur politique active de recrutements.

### Activité passée et prévisions

(en solde d'opinions CVS)



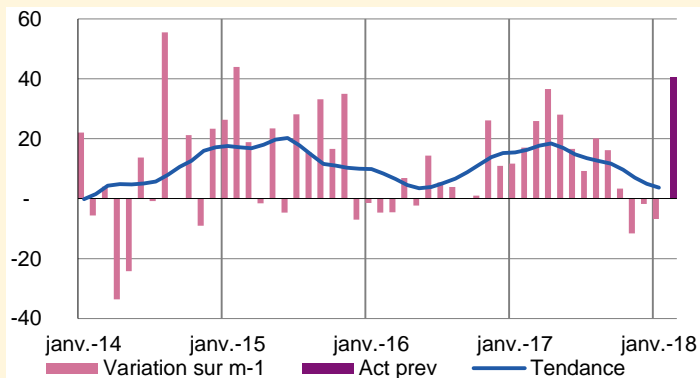
## Activités juridiques et comptables

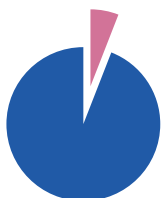
La demande s'est légèrement infléchie sur la dernière période.

Les professionnels anticipent un pic d'activité à court terme et recrutent.

### Activité passée et prévisions

(en solde d'opinions CVS)





**5,9%**

Poids des effectifs du bâtiment et des travaux publics par rapport à la totalité des effectifs franciliens.

(source : Acoess-Urssaf 31/12/2016)

## Bâtiment et Travaux Publics (Enquête trimestrielle)

4<sup>ème</sup> trimestre 2017

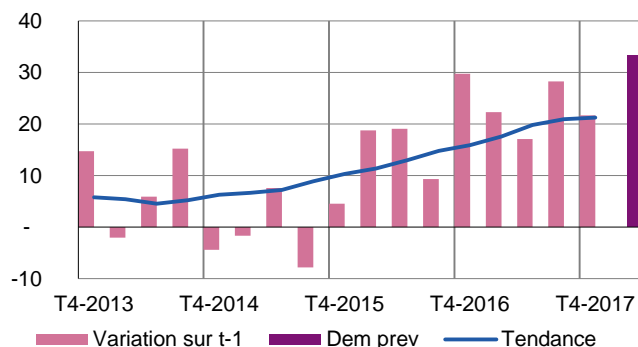
Le secteur a fortement progressé, avec de nombreuses embauches. Le prochain trimestre devrait confirmer cette tendance.

### Bâtiment

#### Évolution globale

#### Activité passée et prévisions

(en solde d'opinions CVS)



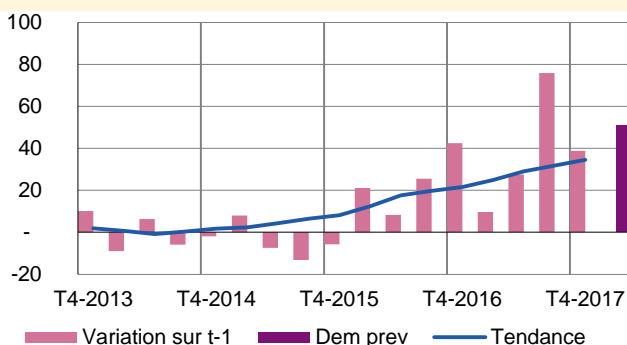
#### Gros œuvre

Les grands projets d'aménagement de la région ont permis, pour ce dernier trimestre, un nouvel accroissement de l'activité.

Dans ce contexte, les carnets de commandes ne désemplissent pas, autorisant les professionnels à rester confiants.

#### Activité passée et prévisions

(en solde d'opinions CVS)



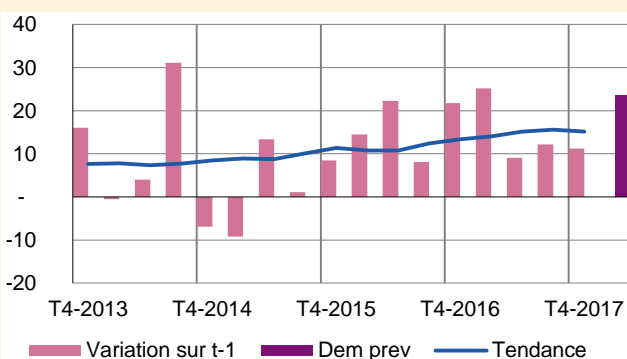
#### Second œuvre

L'activité s'est confortée ces derniers mois.

Avec des carnets de commandes bien fournis, un nouvel accroissement d'activité est attendu pour le prochain trimestre.

#### Activité passée et prévisions

(en solde d'opinions CVS)



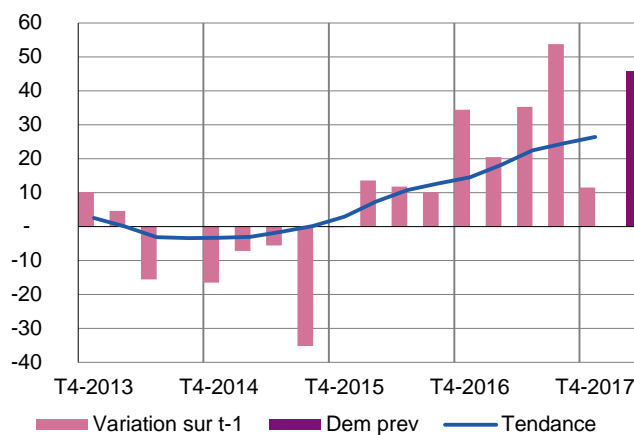
# Travaux publics

## Évolution globale

### Activité passée et prévisions

(en solde d'opinions CVS)

L'activité s'est consolidée, à un excellent niveau.  
Les carnets de commandes sont stimulés par les projets du Grand Paris, permettant d'anticiper une nouvelle hausse du nombre de chantiers et de fortes augmentations d'effectifs.



<b><u>Vue d'ensemble</u></b>	<b>1</b>
<u>Dernières enquêtes et statistiques nationales de la Banque de France</u>	1
<b><u>Industrie</u></b>	<b>2</b>
<u>Fabrication de denrées alimentaires et de boissons</u>	3
<u>Équipements électriques, électroniques, informatiques et autres machines</u>	4
<u>Produits informatiques, électroniques et optiques</u>	4
<u>Équipements électriques</u>	4
<u>Machines et équipements</u>	5
<u>Matériels de transport</u>	<b>6</b>
<u>Industrie automobile</u>	6
<u>Aéronautique</u>	6
<u>Autres produits industriels</u>	<b>7</b>
<u>Textiles, habillement, cuir, chaussures</u>	7
<u>Chimie</u>	8
<u>Pharmacie</u>	8
<u>Métallurgie et produits métalliques</u>	8
<u>Bois, papier, imprimerie</u>	9
<u>Produits en caoutchouc, plastique et autres</u>	9
<u>Autres industries manufacturières, réparation et installation de machines</u>	9
<b><u>Services marchands non financiers</u></b>	<b>10</b>
<u>Transports routiers de marchandises</u>	10
<u>Hôtellerie-restauration</u>	11
<u>Ingénierie informatique</u>	11
<u>Édition</u>	11
<u>Activités de services administratifs et de soutien (nettoyage, travail temporaire, location automobile)</u>	12
<u>Agences et conseils en publicité</u>	12
<u>Conseil pour les affaires et la gestion</u>	12
<u>Ingénierie technique</u>	13
<u>Activités juridiques et comptables</u>	13
<b><u>Bâtiment et Travaux Publics (Enquête trimestrielle)</u></b>	<b>14</b>
<u>Bâtiment</u>	14
<u>Travaux publics</u>	15



## Contactez-nous

**Banque de France**  
**Direction des Affaires Régionales d’Ile-de-France**  
Tour EQHO, 2 Avenue Gambetta  
CS 20069  
92066 PARIS LA DEFENSE Cedex

**Téléphone :**  
**01.46.41.15.65**

**Télécopie :**  
**01.46.41.18.91**

[0975-emc-ut@banque-france.fr](mailto:0975-emc-ut@banque-france.fr)

\* \* \*

▪ **Le rédacteur en chef**

Patrick JABY  
Directeur des Affaires régionales Ile-de-France

▪ **Le directeur de la publication**

Catherine BOUCHER  
Directrice Régionale Ile-de-France