

En octobre, l'activité économique régionale demeure bien orientée.

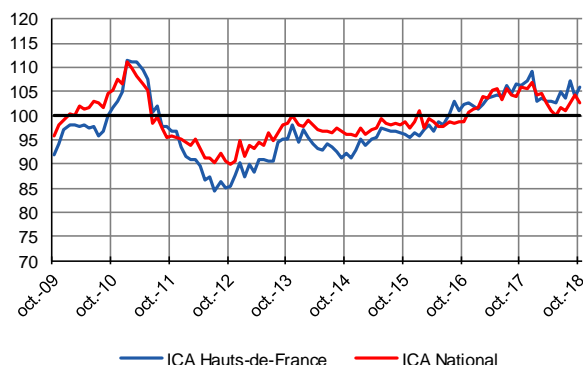
La production industrielle a faiblement progressé sous l'effet principalement d'un nouveau repli de la filière automobile. Malgré une demande étrangère dynamique, les commandes nouvelles se sont faiblement accrues. Les carnets de commandes restent satisfaisants. À court terme, les industriels anticipent une nette reprise de l'activité.

L'activité et la demande des services marchands ont de nouveau enregistré une forte croissance malgré le net recul de l'intérim. Les chefs d'entreprise anticipent une poursuite de la progression de l'activité des services au même rythme en novembre.

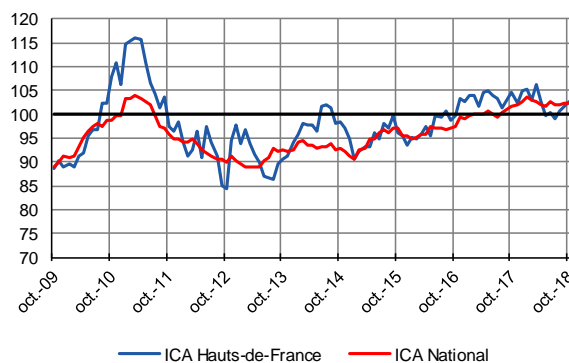
## Indicateurs du Climat des Affaires

Un indicateur du climat des affaires permet une lecture rapide et simplifiée de la situation conjoncturelle. Il résume par une variable synthétique l'évolution des soldes d'opinion qui présentent des évolutions similaires dans le temps. En hausse, il traduit une amélioration du climat conjoncturel ; en baisse, sa dégradation ; 100 = moyenne de longue période.

### Industrie



### Services marchands



L'Indicateur régional du Climat des Affaires dans l'industrie a augmenté en octobre et se maintient au-dessus de sa moyenne de longue période.

Dans les services marchands, l'Indicateur régional du Climat des Affaires progresse de nouveau en octobre et reste au-dessus de sa moyenne de long terme.

## Enquête trimestrielle - 3<sup>ème</sup> trimestre 2018 -

### Bâtiment et Travaux Publics

Durant ce troisième trimestre, l'activité du secteur a été dynamique, dans le secteur du Bâtiment dans son ensemble, comme dans celui des Travaux Publics.

Une nouvelle hausse d'activité est envisagée par les entrepreneurs pour cette fin d'année. Elle pourrait s'accompagner de renforts d'effectifs, notamment dans le gros œuvre et les Travaux publics.

## Dernières enquêtes et statistiques de la Banque de France

### Régionales

Les entreprises en région Hauts-de-France  
[Bilan 2017, perspectives 2018](#)

### Nationales

Enquête mensuelle de conjoncture – [Cliquer ici](#)  
Travaux publics – [Cliquer ici](#)  
Commerce de détail – [Cliquer ici](#)  
Information sur les entreprises :

- Défaillances d'entreprises – [Cliquer ici](#)
- Accès des entreprises au crédit – [Cliquer ici](#)
- Crédits par taille d'entreprises – [Cliquer ici](#)



**18,0 %**

Poids des effectifs de l'industrie  
par rapport à la totalité des effectifs  
(source : ACOSS – URSSAF 31/12/2016)

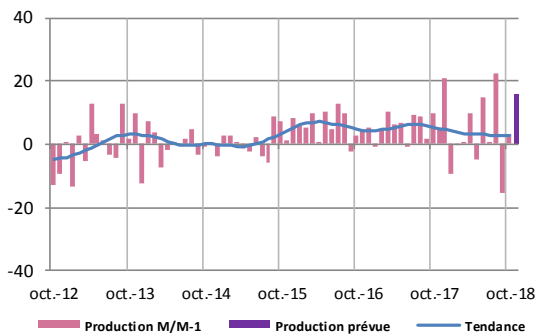
## Industrie

En octobre, la production industrielle régionale a progressé modérément. L'évolution de l'activité reste très variable d'un secteur à l'autre. La filière automobile a enregistré une nouvelle baisse d'activité tandis que le secteur des autres produits industriels a fortement accru sa production. La demande intérieure est restée atone contrastant avec la vigueur de la demande étrangère. Dans l'ensemble, les industriels rencontrent des difficultés pour répercuter les hausses de prix des matières premières entraînant des tensions de trésorerie.

À court terme, confortés par des carnets de commandes relativement bien garnis, les industriels annoncent une hausse de la production.

### Production passée et prévisions

(en solde d'opinions CVS)



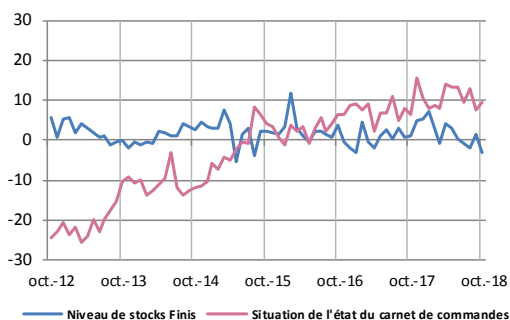
L'activité industrielle dans la région Hauts-de-France a légèrement progressé en octobre et s'inscrit dans la tendance enregistrée au niveau national. Dans l'ensemble, les entrées de commandes ont, dans l'ensemble, très faiblement progressé malgré une demande étrangère assez vive.

L'effectif industriel global a été renforcé. Les prix des matières premières sont restés orientés à la hausse, ceux des produits finis également mais, dans une moindre proportion. Les trésoreries restent déficitaires.

Pour les prochaines semaines, les industriels anticipent une hausse de la production assortie d'une revalorisation des prix des produits finis. Un nouveau renforcement des effectifs est annoncé.

### Situation des carnets et des stocks de produits finis

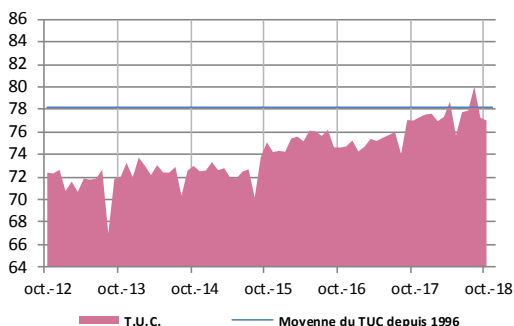
(en solde d'opinions CVS)



Les industriels continuent de juger favorablement le niveau des carnets de commandes. Les stocks sont désormais estimés inférieurs aux besoins de la période.

### Utilisation des capacités de production

(en pourcentage)



Le taux d'utilisation des capacités de production s'est stabilisé et reste en-dessous de sa moyenne de long terme.



**58,3 %**

Poids des effectifs du sous-secteur dans la totalité de l'industrie  
(source : ACOSS – URSSAF 31/12/2016)

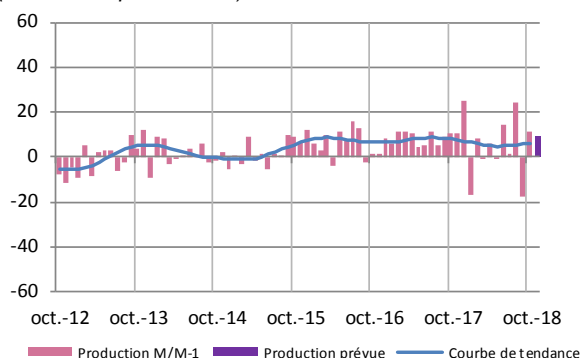
**Métallurgie, produits métalliques - Produits en caoutchouc, plastique et autres - Bois, papier et imprimerie - Industrie chimique - Textiles, habillement, cuir - Autres produits industriels**

La production de l'ensemble du secteur s'est redressée nettement en octobre à l'exception du sous-secteur du bois, papier, imprimerie. Les niveaux de commandes sont restés globalement stables. Les carnets de commandes restent corrects.

Une légère hausse de production est anticipée par les industriels durant les semaines à venir.

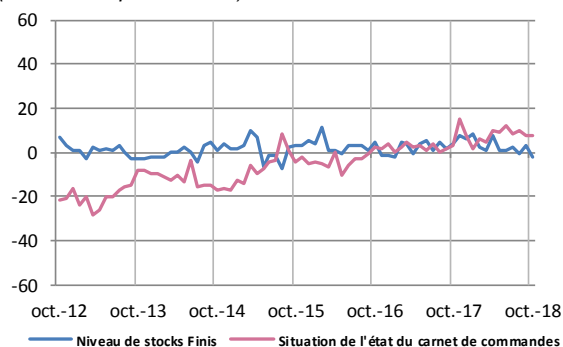
### Production passée et prévisions

(en solde d'opinions CVS)



### Situation des carnets et des stocks de produits finis

(en solde d'opinions CVS)



### Métallurgie

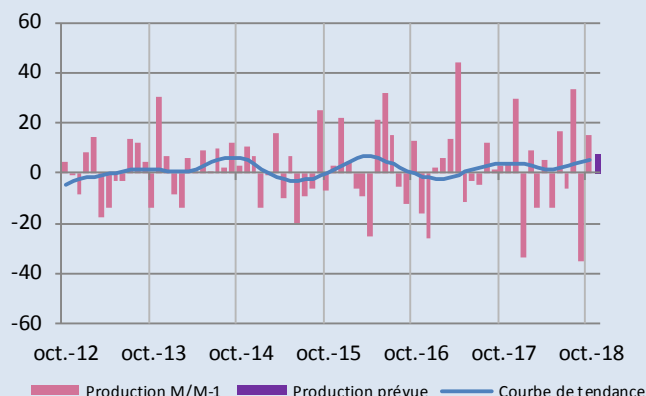
Le mouvement en dents-de-scie de la production observé dans le secteur depuis le début de l'année s'est poursuivi, avec un rebond en octobre. Les commandes, émanant notamment du marché domestique, ont diminué.

Les effectifs ont été légèrement resserrés. Les prix des matières premières et des produits finis ont augmenté. Les trésoreries demeurent très tendues.

Les stocks de produits finis sont légèrement excédentaires et les carnets de commandes sont dégarnis.

Toutefois, les chefs d'entreprise prévoient pour les prochaines semaines une légère augmentation de la production. Les effectifs devraient à nouveau diminuer. Les prix des produits finis devraient rester orientés à la hausse.

### Production passée et prévisions (en solde d'opinions CVS)



### Fabrication de produits métalliques, à l'exception des machines et équipements

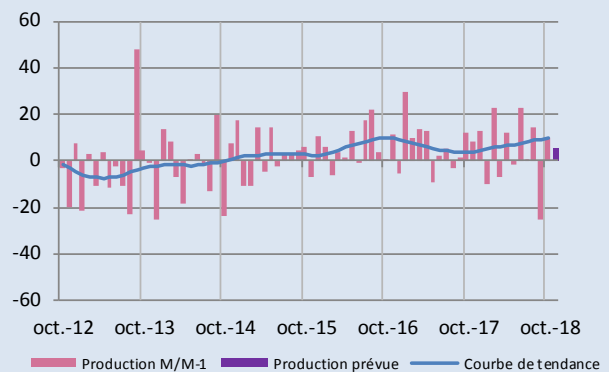
Faisant suite au recul du mois précédent, la production s'est accrue en septembre. Parallèlement, la demande intérieure et en provenance de l'étranger a augmenté.

Les effectifs ont été confortés. Les prix des matières premières et des produits finis ont été revus à la hausse. Les tensions de trésoreries perdurent.

Les stocks de produits finis se situent légèrement en-deçà des besoins et les carnets de commandes sont étoffés.

À court terme, les industriels tablent sur une légère augmentation de la production assortie d'un renforcement d'effectifs. Les prix des produits finis ne devraient pas varier.

Production passée et prévisions  
(en solde d'opinions CVS)



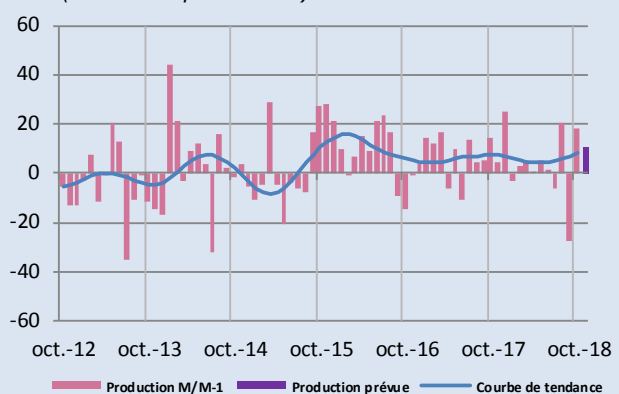
### Produits en caoutchouc, plastique et autres

Si la production totale du secteur s'est redressée, en octobre, des acteurs majeurs de la branche du caoutchouc ont nouveau enregistré une baisse des volumes produits et de la demande.

Les effectifs ont été légèrement renforcés. Certaines pénuries de matières premières provoquent de nettes hausses de prix répercutées très partiellement sur le prix des produits finis. Les situations de trésorerie restent tendues.

Face à des stocks jugés insuffisants, des carnets de commandes étoffés dans l'ensemble, les industriels annoncent une hausse de la production. Les effectifs devraient rester stables et les prix des produits finis augmenter.

Production passée et prévisions  
(en solde d'opinions CVS)



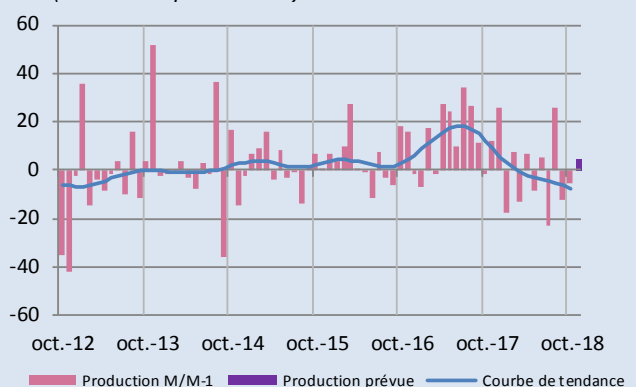
### Travail du bois, industrie du papier et imprimerie

La production a de nouveau diminué en octobre de même que la demande globale malgré des marchés étrangers plus dynamiques.

Les tensions inflationnistes enregistrées depuis plusieurs mois sur les matières premières ont perduré, obligeant les acteurs du secteur à opérer une nouvelle revalorisation des prix des produits finis. La réduction des effectifs opérée depuis plusieurs mois s'est poursuivie. Les trésoreries restent pour l'instant satisfaisantes.

Les stocks de produits finis sont une nouvelle fois jugés nettement supérieurs aux besoins. Malgré un carnet de commandes en deçà des attentes, les industriels anticipent à court terme une hausse modérée de l'activité. Les effectifs devraient rester stables. Il en est de même pour les prix.

Production passée et prévisions  
(en solde d'opinions CVS)



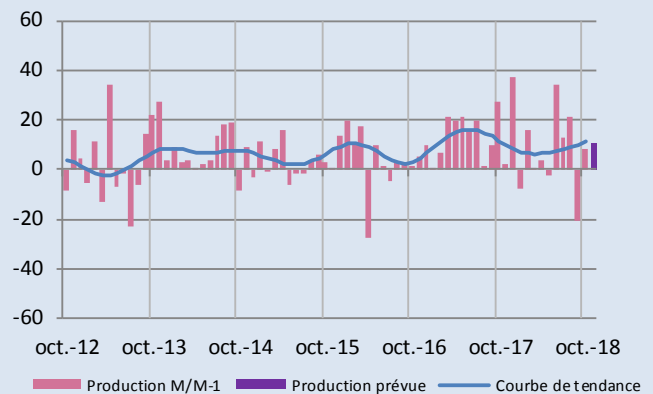
## Industrie chimique

Après un mois de septembre en fort repli, la production du mois d'octobre a confirmé la reprise attendue. Les entrées d'ordre restent cependant stables, et sont en léger recul sur le marché intérieur.

Les effectifs ont été à nouveau renforcés. Les prix des matières premières sont restés sur une tendance haussière, avec une répercussion partielle sur les prix des produits finis. Des tensions de trésorerie persistent.

Les carnets de commandes sont jugés corrects. Les stocks de produits finis sont inférieurs aux besoins. À court terme, une nouvelle augmentation de la production est attendue, assortie de recrutements. Il devrait intervenir une légère revalorisation tarifaire à la hausse.

Production passée et prévisions  
(en solde d'opinions CVS)



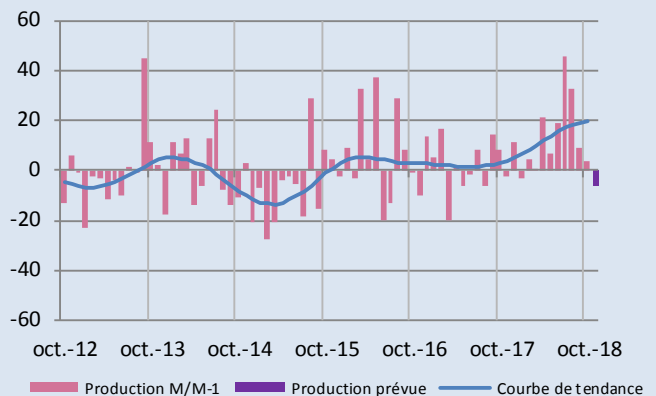
## Textile, habillement, cuir, chaussure

En octobre, la progression de la production ralentit nettement sous l'effet d'un fort recul de la demande.

Les effectifs ont été renforcés. Les prix des produits finis ont été fortement réévalués afin de répercuter la hausse des prix des matières premières. Les trésoreries demeurent toujours assez tendues.

Si les stocks de produits finis apparaissent désormais très insuffisants au regard des besoins de la période, à court terme, les industriels restent pessimistes et annoncent une baisse d'activité au regard de commandes jugés insuffisants. Une baisse des prix des produits finis n'est pas exclue. Les effectifs ne devraient guère varier.

Production passée et prévisions  
(en solde d'opinions CVS)



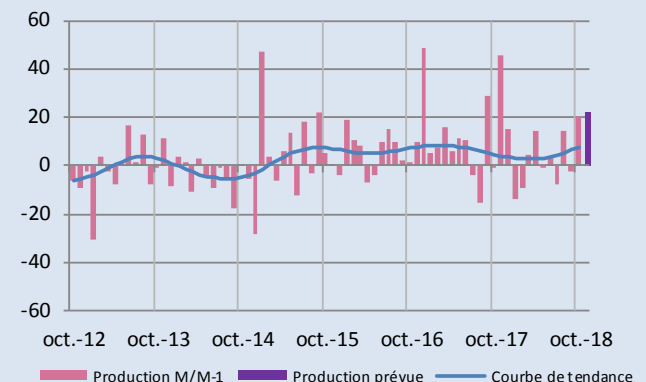
## Autres industries manufacturières, réparation et installation de machine

En octobre, les volumes de production ont fortement progressé. Les commandes ont poursuivi leur croissance, tirée, ce mois-ci, par la demande en provenance de l'étranger.

Les effectifs ont été significativement renforcés. La hausse des prix des matières premières s'est poursuivie et a été répercutée sur ceux des produits finis. Les trésoreries sont jugées quasiment à l'équilibre.

Selon les industriels, les stocks de produits finis correspondent aux besoins de la période. Les carnets de commandes s'étoffent encore. Pour les prochaines semaines, les chefs d'entreprise renouvellent leur prévision d'un accroissement de la production, accompagnée de recrutements nets et d'une hausse des prix.

Production passée et prévisions  
(en solde d'opinions CVS)





**18,3 %**

Poids des effectifs du sous-secteur dans la totalité de l'industrie  
(source : ACOSS – URSSAF 31/12/2016)

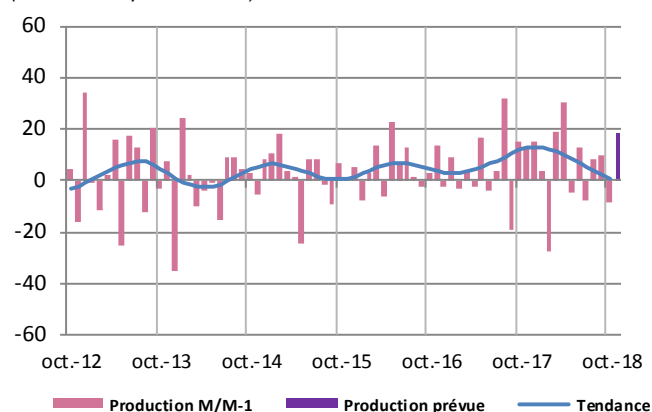
## Fabrication de denrées alimentaires et de boissons

En octobre, la production des industries agro-alimentaires a reculé. Dans le même temps, les commandes reçues ont progressé, en particulier celles émanant des marchés étrangers. Les carnets de commandes sont jugés corrects.

À court terme, confortés par des carnets de commande satisfaisants et des niveaux de stocks plutôt bas, les industriels prévoient un fort accroissement de la production.

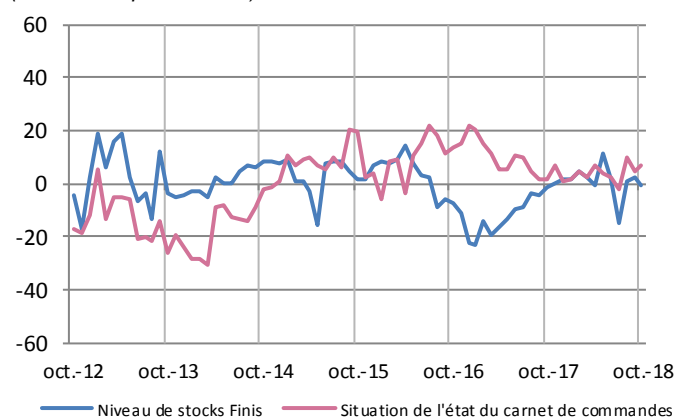
### Production passée et prévisions

(en solde d'opinions CVS)



### Situation des carnets et des stocks de produits finis

(en solde d'opinions CVS)



Le secteur a procédé à de nouvelles embauches en octobre. Les prix des matières premières sont restés orientés à la hausse tandis que ceux des produits finis ont accusé une nouvelle légère diminution. Les trésoreries sont néanmoins satisfaisantes, à l'exception de certains sous-secteurs.

Le niveau de stocks est désormais jugé en dessous des besoins de la période.

Pour les prochaines semaines, les industriels anticipent une forte hausse d'activité et réitèrent leur intention d'augmenter les prix des produits finis. Les effectifs devraient rester stables.



**13,2 %**

Poids des effectifs du sous-secteur dans la totalité de l'industrie  
(source : ACOSS – URSSAF 31/12/2016)

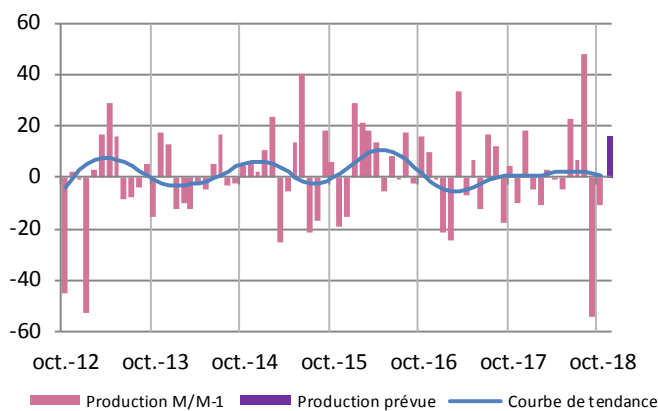
## Matériels de transport

Sous l'effet de difficultés d'approvisionnements rencontrés par des acteurs importants de la branche automobile, la production de l'ensemble du secteur a de nouveau diminué. Soutenue par les commandes étrangères, la demande globale a légèrement progressé.

Les carnets de commandes de l'industrie automobile sont actuellement un peu étroits, tandis que ceux des autres branches du secteur apparaissent bien étoffés. Les industriels prévoient à court terme une augmentation de la production, dans l'ensemble du secteur.

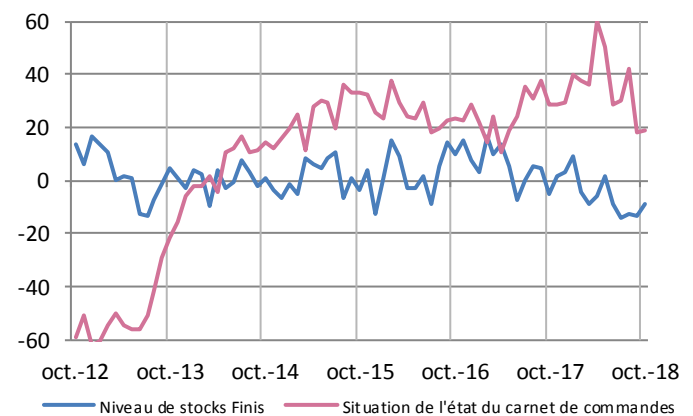
### Production passée et prévisions

(en solde d'opinions CVS)



### Situation des carnets et des stocks de produits finis

(en solde d'opinions CVS)



### Industrie automobile

La production du secteur automobile, encore affectée par des difficultés d'approvisionnement, s'est de nouveau contractée. La demande, notamment domestique, a baissé chez les équipementiers, tandis que les constructeurs ont enregistré une augmentation des commandes en provenance de l'étranger.

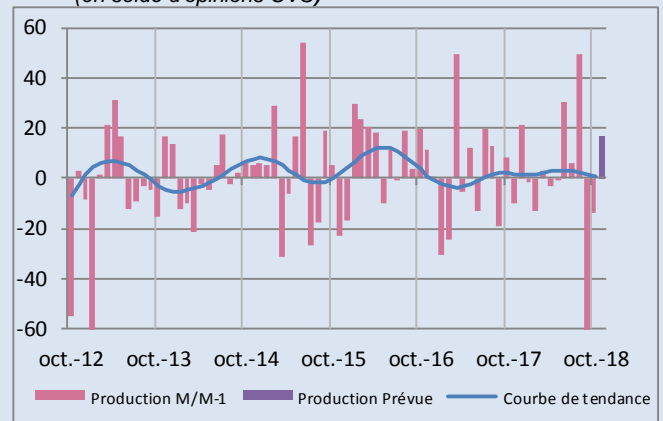
De nouveaux recrutements ont été réalisés. Les prix des matières premières ont légèrement augmenté ; ceux des produits finis sont restés stables. Les trésoreries demeurent globalement tendues.

Les carnets de commandes sont jugés un peu étroits mais les stocks de produits finis sont inférieurs aux besoins. Les industriels anticipent pour les prochaines semaines une reprise de la production accompagnée d'un renforcement sensible des effectifs.

Les prix des produits finis devraient rester stables.

### Production passée et prévisions

(en solde d'opinions CVS)





**10,2 %**

Poids des effectifs du sous-secteur dans la totalité de l'industrie  
(source : ACOSS – URSSAF 31/12/2016)

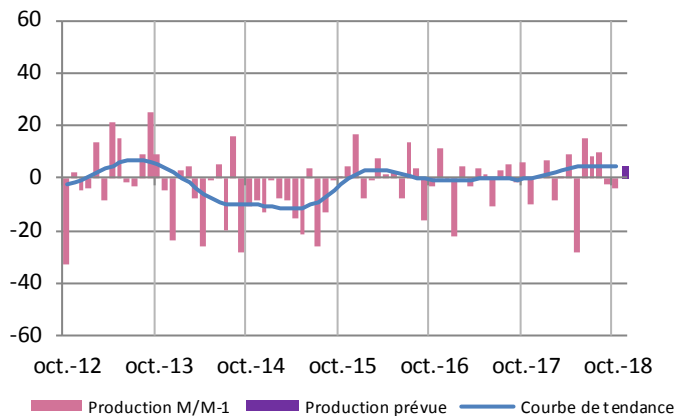
## Équipements électriques électroniques, informatiques et autres machines

Le repli observé le mois passé s'est poursuivi en octobre. La demande s'inscrit dans la même tendance tant sur le marché domestique qu'à l'étranger.

À l'appui de carnets de commandes étoffés, les chefs d'entreprise s'attendent à une légère reprise de la production durant les prochaines semaines.

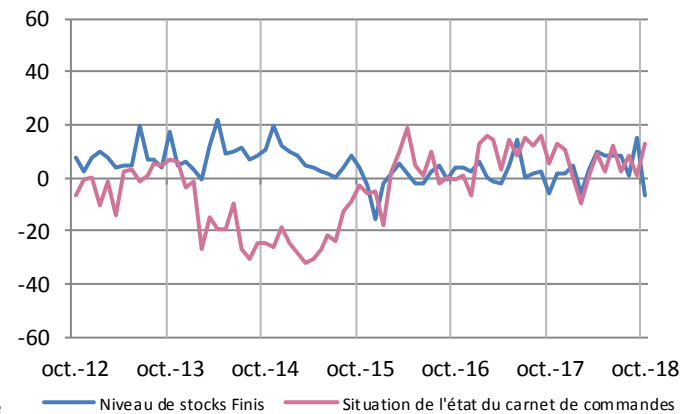
### Production passée et prévisions

(en solde d'opinions CVS)



### Situation des carnets et des stocks de produits finis

(en solde d'opinions CVS)



### Fabrication de machines et équipements

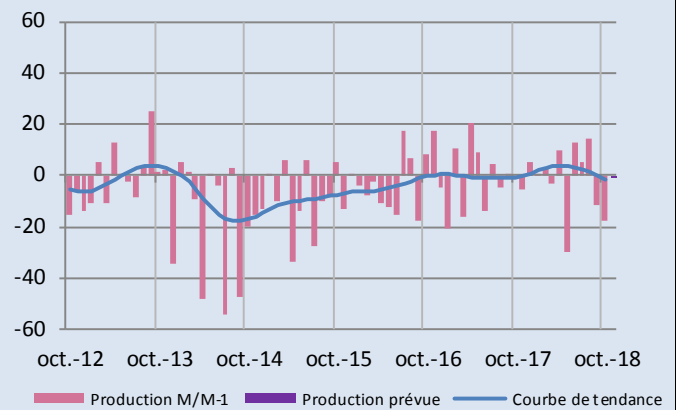
Dans la continuité du mois précédent, la production a encore diminué en octobre sous l'effet d'une demande intérieure atone.

Les effectifs sont stables. Le prix des matières premières, en hausse depuis 5 mois, n'ont pas varié. Les prix des produits finis ont en revanche été une nouvelle fois augmentés. Les trésoreries sont à l'équilibre.

Les stocks de produits finis sont jugés à un niveau bas pour la période. Face à des carnets de commandes dégarnis, les industriels n'annoncent pas dans les semaines à venir de reprise de la production. Des renforts d'effectifs sont néanmoins prévus ainsi qu'une hausse tarifaire sur les produits finis.

### Production passée et prévisions

(en solde d'opinions CVS)







**40,9 %**

Poids des effectifs des services marchands par rapport à la totalité des effectifs  
(source : ACOSS – URSSAF 31/12/2016)

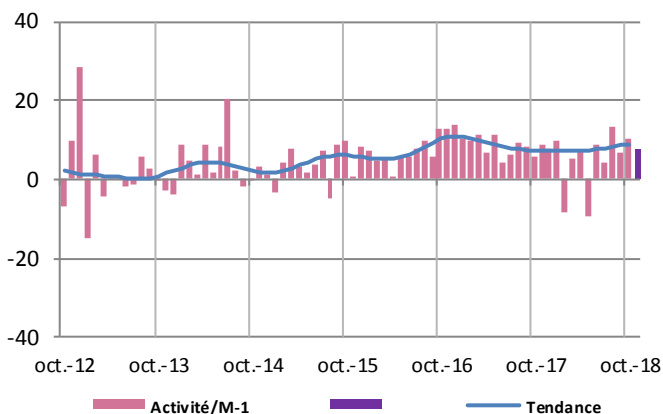
## Services marchands

L'activité et la demande régionales dans les services marchands ont continué de croître en octobre. Toutes les branches d'activité ont connu cette orientation favorable à l'exception du travail temporaire qui connaît un net recul d'activité.

À court terme, les chefs d'entreprise demeurent confiants et prévoient une hausse des volumes d'affaires dans l'ensemble des secteurs.

### Évolution globale

Activité passée et prévisions  
(en solde d'opinions CVS)



L'activité et la demande dans la région Hauts-de-France ont continué de progresser en octobre.

Comme prévu le mois dernier, quelques recrutements ont été réalisés. Les prix n'ont guère évolué. Les trésoreries restent dans l'ensemble correctes.

À court terme, les chefs d'entreprise anticipent une nouvelle hausse d'activité accompagnée de quelques embauches. Une légère augmentation tarifaire est également annoncée.

### Activités informatiques et services d'information

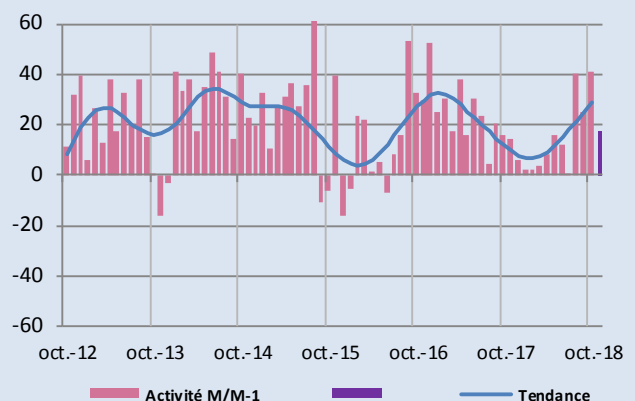
L'activité et la demande ont fortement augmenté, pour le troisième mois consécutif.

Les effectifs ont été de nouveau sensiblement accrus. Les prix ont légèrement baissé. Les trésoreries sont confortables.

À court terme, les chefs d'entreprise prévoient un nouvel accroissement des prestations et de la demande, ainsi que de nouveaux recrutements.

Les prix facturés pourraient être légèrement revus à la hausse.

Évolution de l'activité  
(en solde d'opinions CVS)



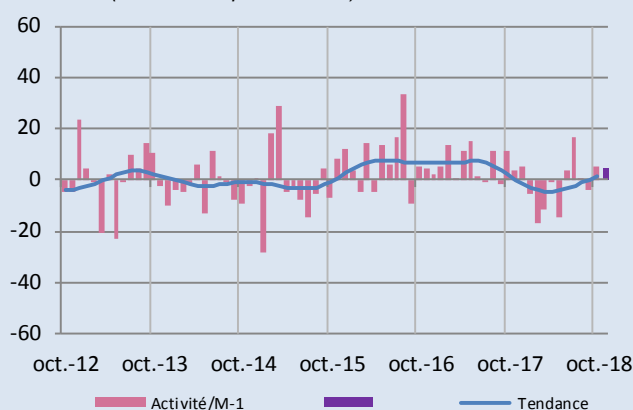
## Transports et entreposage

Après le fléchissement du mois de septembre, l'activité et la demande se sont redressées.

Des recrutements ont pu être réalisés, mais tous les besoins n'ont pu être satisfaits, notamment chez les chauffeurs. Comme c'est le cas depuis le début de l'année, les prix ont été revus à la hausse sans pouvoir intégrer complètement les augmentations liées au prix du carburant. Les situations de trésorerie apparaissent toutefois plus satisfaisantes.

Soutenue par une demande de nouveau tonique, l'activité devrait s'inscrire en hausse dans les semaines à venir. Les prix devraient continuer d'augmenter. De nouveaux recrutements devraient être réalisés.

Évolution de l'activité  
(en solde d'opinions CVS)



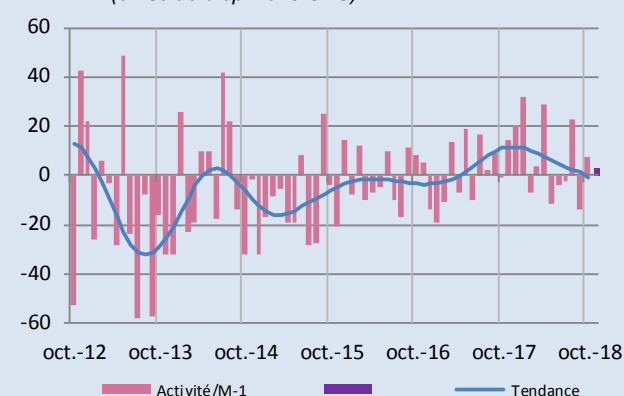
## Hébergement et restauration

L'activité et la demande ont progressé en octobre, plus particulièrement dans l'hébergement.

Les effectifs ont pu être confortés. Les prix ont été revus à la hausse, principalement celui des nuitées. Les trésoreries sont jugées satisfaisantes par les professionnels de la restauration mais tendues par les professionnels de l'hôtellerie.

À court terme, les chefs d'entreprise tablent sur une hausse modérée de l'activité voire une baisse dans la restauration. Une augmentation des tarifs ainsi qu'un renforcement d'effectifs sont annoncés.

Évolution de l'activité  
(en solde d'opinions CVS)



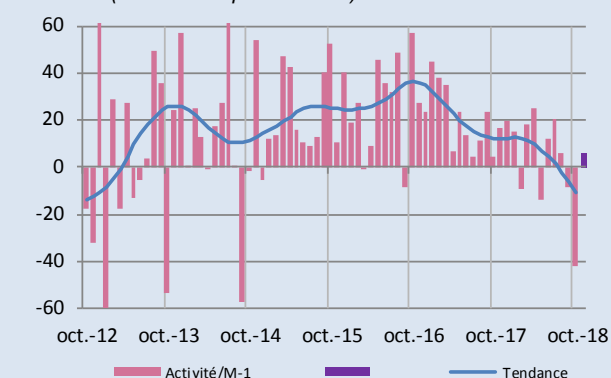
## Activités des agences de travail temporaire

En octobre, l'activité et la demande ont enregistré un recul très marqué.

Les tarifs des prestations ont légèrement diminué. Les trésoreries sont à l'équilibre.

À court terme, les directeurs d'agence annoncent une reprise timide de l'activité. Les effectifs en interne devraient rester stables. Les prix des prestations pourraient se contracter.

Évolution de l'activité  
(en solde d'opinions CVS)



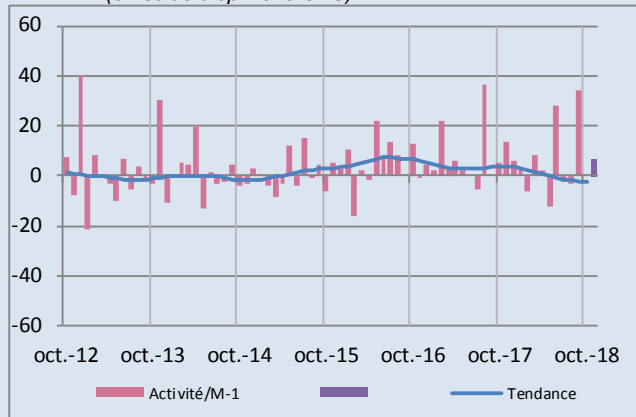
### Activités juridiques, comptables, de gestion, d'architecture, d'ingénierie, et d'analyse technique

Après un mois de septembre dynamique, l'activité et la demande ont marqué le pas en octobre.

Les tarifs des prestations sont restés inchangés. Quelques renforts d'effectifs ont été effectués. Les trésoreries demeurent globalement satisfaisantes.

À court terme, les professionnels du secteur restent optimistes et annoncent une hausse de l'activité et de la demande. Les prix devraient rester stables. L'embauche de collaborateurs supplémentaires pourrait intervenir

Évolution de l'activité  
(en solde d'opinions CVS)





**6,5 %**

Poids des effectifs du bâtiment et des travaux publics par rapport à la totalité des effectifs  
(source : ACOSS – URSSAF 31/12/2016)

## Bâtiment et Travaux Publics (Enquête Trimestrielle)

3<sup>ème</sup> trimestre 2018

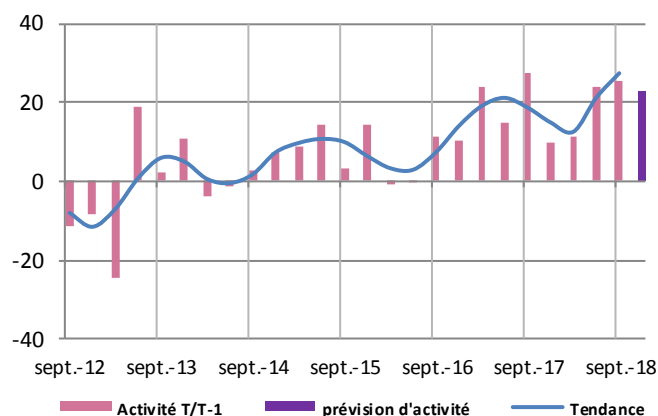
Durant le troisième trimestre, l'activité du secteur a été dynamique, dans le secteur du Bâtiment dans son ensemble, comme dans celui des Travaux Publics.

Soutenue par des carnets de commandes jugés bien garnis dans les deux secteurs, une nouvelle hausse d'activité est envisagée par les entrepreneurs pour cette fin d'année. Elle pourrait s'accompagner de renforts d'effectifs, notamment dans le gros œuvre et les Travaux publics.

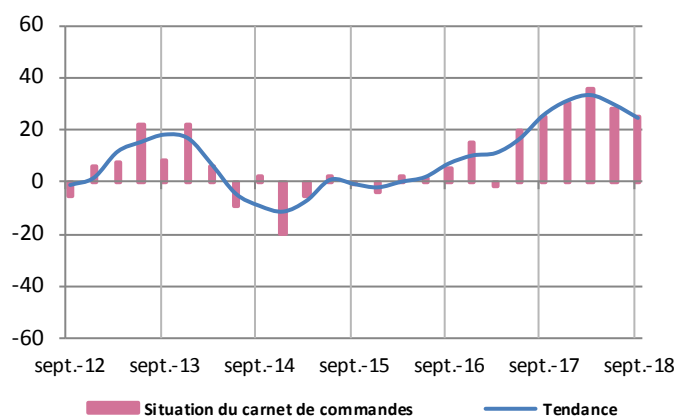
### BATIMENT :

#### Évolution globale

Activité passée et prévisions  
(en solde d'opinions CVS)



Situation actuelle de l'état du carnet de commandes  
(en solde d'opinions CVS)



#### Gros œuvre

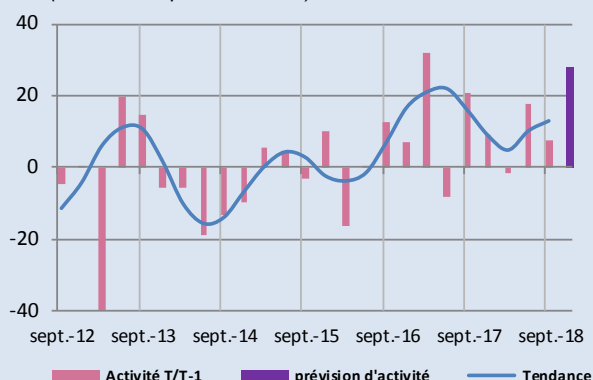
L'activité a de nouveau progressé, mais à un rythme moins soutenu qu'au second trimestre.

Le renforcement des effectifs, récemment intervenu, s'est accru. Parallèlement, la hausse de prix des devis, initiée en début d'année, s'est amplifiée.

Au vu des carnets de commandes jugés bien étoffés, les entrepreneurs anticipent une nouvelle progression d'activité, assortie de nombreux recrutements.

La réévaluation à la hausse des tarifs des devis devrait se poursuivre.

Évolution de l'activité  
(en solde d'opinions brutes)



## Second œuvre

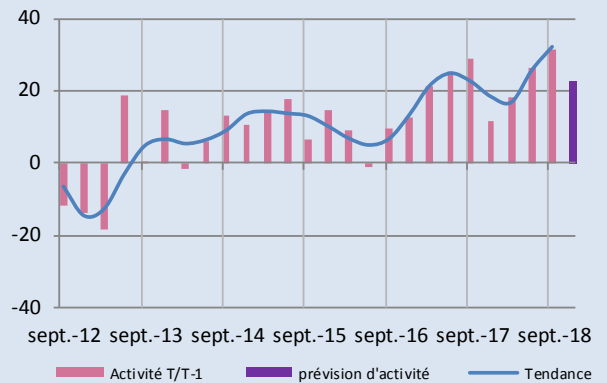
En progression depuis deux ans, l'activité s'est encore intensifiée durant le troisième trimestre.

De nouvelles embauches ont été réalisées. L'augmentation des tarifs des devis s'est poursuivie.

Au regard des carnets de commandes jugés bien étoffés, les chefs d'entreprise anticipent pour le prochain trimestre un nouvel accroissement de l'activité accompagné d'un renfort d'effectifs.

Les prix des devis devraient rester stables.

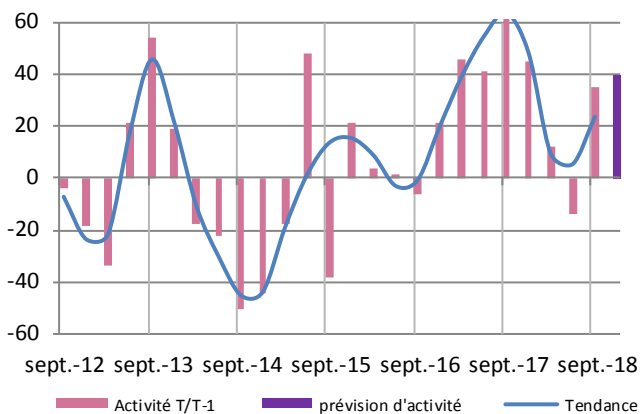
Évolution de l'activité  
(en solde d'opinions CVS)



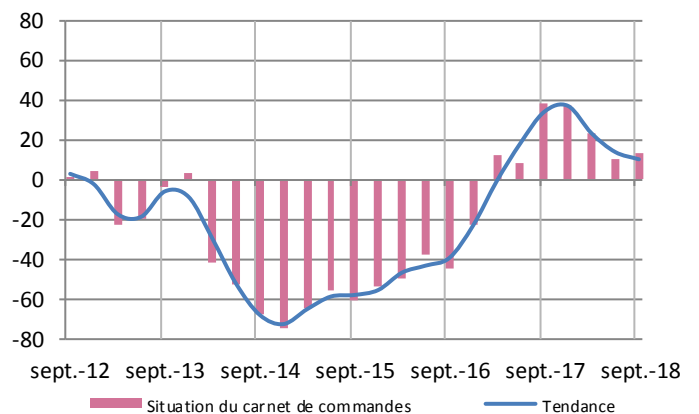
## TRAVAUX PUBLICS :

### Évolution globale

Activité passée et prévisions  
(en solde d'opinions CVS)



Situation actuelle de l'état du carnet de commandes  
(en solde d'opinions CVS)



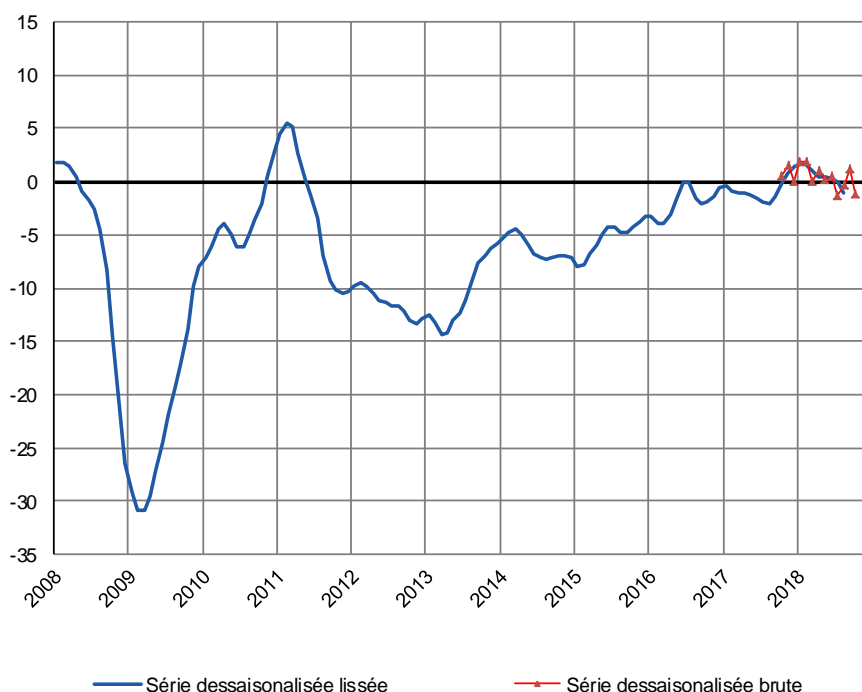
L'activité du troisième trimestre est restée dans la continuité de tendance haussière observée depuis plusieurs mois.

Les effectifs ont pu être renforcés, notamment grâce aux intérimaires. Les prix des devis n'ont pas évolué sur le dernier trimestre.

Les carnets de commande toujours bien garnis restent toujours incertains sur le long terme. Les chefs d'entreprise envisagent le trimestre prochain avec sérénité, l'activité devrait rester soutenue.

Les prix des devis devraient rester inchangés.

Communiqué de presse du 24 octobre 2018



*Le baromètre de conjoncture est la synthèse des courbes de conjoncture de l'industrie manufacturière, du gros œuvre de bâtiments, des services aux entreprises et du commerce.*

**Le baromètre de conjoncture s'est replié en octobre, effaçant quasiment les améliorations des deux derniers mois.**

• **Le climat des affaires s'est sensiblement détérioré dans les services aux entreprises.**

**L'indicateur a également reculé dans l'industrie manufacturière. En revanche, la conjoncture s'est renforcée dans la construction et, fût-ce modestement, dans le commerce**

• **Le taux d'utilisation des capacités de production dans l'industrie manufacturière a progressé**

Dans les services aux entreprises, la perte de confiance résulte d'une appréciation clairement plus défavorable des niveaux d'activité actuel et futur.

Dans l'industrie manufacturière, les entrepreneurs ont également émis un jugement nettement plus négatif sur leur carnet de commandes actuel. Le niveau des stocks a, par ailleurs, été plus souvent considéré comme trop élevé pour la période de l'année.

Dans la construction, où la conjoncture s'est à nouveau raffermie, les chefs d'entreprise continuent surtout de porter une opinion plus favorable sur leur carnet de commandes actuel. Ils s'attendent, en outre, à une augmentation de la demande au cours des trois prochains mois.

Dans le commerce, ce sont essentiellement les prévisions de commandes auprès des fournisseurs qui ont été revues à la hausse.

La courbe synthétique globale lissée, qui reflète la tendance conjoncturelle sous-jacente, est légèrement orientée à la baisse, comme c'est le cas depuis plusieurs mois.

Enfin, les résultats de l'enquête trimestrielle relative aux capacités de production dans l'industrie manufacturière font état d'un accroissement du taux d'utilisation des capacités de production par rapport au trimestre précédent. Corrigé des variations saisonnières, ce taux est ainsi passé de 79,4 % en juillet à 80,4 % en octobre.

Source : Banque Nationale de Belgique – Département Statistique Générale – Enquêtes sur la conjoncture

---

## Contactez-nous



### Adresse

BANQUE DE FRANCE  
Service Études et Banques  
69 rue Royale  
CS 30587  
59023 LILLE CEDEX

### Accueil des visiteurs

Du lundi au vendredi  
De 9h à 17h00 sans interruption

**Tél.** : 03.20.40.47.34

**Fax** : 03.20.40.47.95

**Email** : [REG32-ETUDES-BDF-HDF@banque-france.fr](mailto:REG32-ETUDES-BDF-HDF@banque-france.fr)

\* \* \*

**Rédacteur en chef** : Marc TRECARTES

**Directeur de la publication** : Stéphane LATOUCHE  
Directeur Régional