

En novembre, l'activité économique régionale est bien orientée.

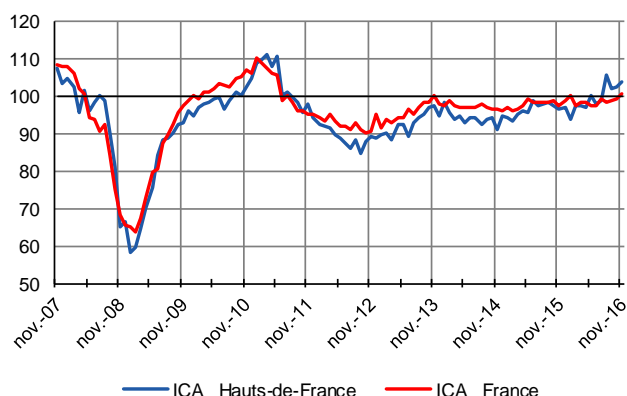
Dans l'industrie, la production a nettement augmenté dans l'ensemble des secteurs, à l'exception des matériels de transport, en léger recul après plusieurs mois de forte activité. Les industriels jugent leurs carnets de commandes fournis. À court terme, ils anticipent un nouvel accroissement de l'activité.

Dans les services, l'activité et la demande ont continué de progresser, dans toutes les branches. Les chefs d'entreprise demeurent confiants et annoncent une nouvelle hausse des prestations dans les prochaines semaines.

Indicateurs du Climat des Affaires

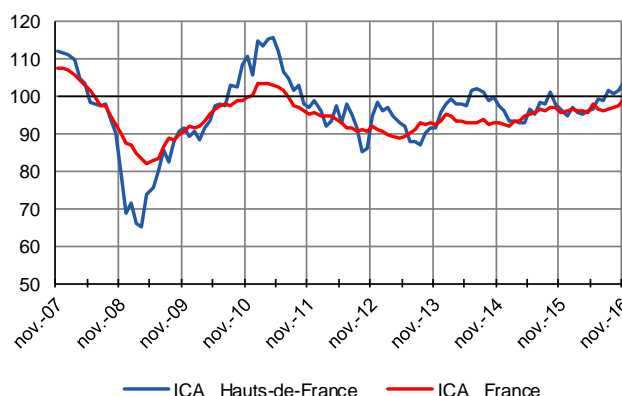
Un indicateur du climat des affaires permet une lecture rapide et simplifiée de la situation conjoncturelle. Il résume par une variable synthétique l'évolution des soldes d'opinion qui présentent des évolutions similaires dans le temps. En hausse, il traduit une amélioration du climat conjoncturel ; en baisse, sa dégradation ; 100 = moyenne de longue période.

Industrie



Dans l'industrie, l'Indicateur régional du Climat des Affaires progresse fortement en novembre et dépasse de quatre points sa moyenne de longue période.

Services marchands



Dans les services marchands, l'Indicateur régional du Climat des Affaires enregistre une nouvelle progression en novembre.

Dernières enquêtes et statistiques de la Banque de France

Régionales

Bâtiment et Travaux publics – Cette enquête trimestrielle est réalisée aux mois de janvier, avril, juillet et octobre.
[Accéder à la dernière enquête.](#)

Les entreprises en région Hauts-de-France
[Bilan 2015, perspectives 2016](#)

Nationales

Enquête mensuelle de conjoncture – [Cliquer ici](#)
Travaux publics et commerce de gros
Commerce de détail – [Cliquer ici](#)
Information sur les entreprises :

- Défaillances d'entreprises – [Cliquer ici](#)
- Évolution des crédits aux entreprises – [Cliquer ici](#)
- Taux des crédits aux entreprises
- Accès des entreprises au crédit – [Cliquer ici](#)



17,4 %

Poids des effectifs de l'industrie par rapport à la totalité des effectifs
(source : ACOSS – URSSAF 31/12/2015)

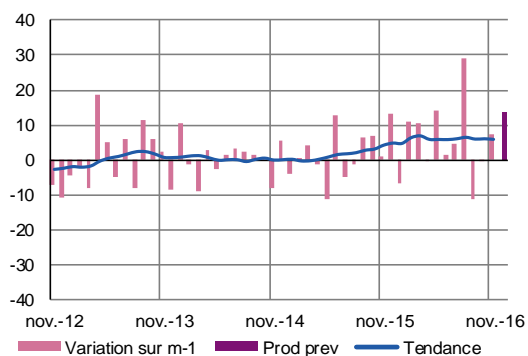
Industrie

Conformément aux prévisions, l'activité industrielle a augmenté en novembre dans l'ensemble des secteurs, à l'exception des matériels de transport. La demande, intérieure comme étrangère, a fortement progressé.

À court terme, les industriels annoncent une nouvelle hausse des volumes de production, appuyée sur des carnets de commandes qu'ils jugent étoffés.

Production passée et prévisions

(en solde d'opinions CVS)



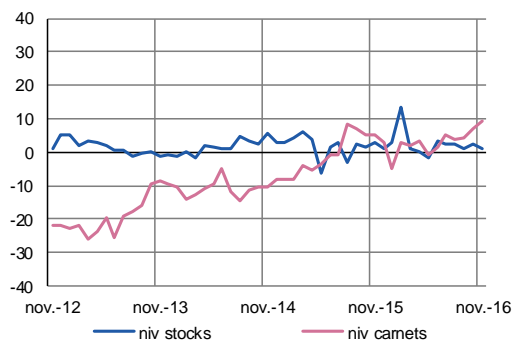
L'activité industrielle régionale s'est accrue en novembre, s'inscrivant dans la tendance haussière observée [au niveau national](#). Les commandes intérieures, comme étrangères, sont en progression.

Les prix des matières premières sont restés orientés à la hausse, tandis que ceux des produits finis ont globalement été maintenus. Les effectifs ont été légèrement réduits. Les trésoreries sont juste à l'équilibre.

Pour les prochaines semaines, les industriels prévoient une nouvelle augmentation des volumes de production, sans impact sur les effectifs. Une hausse du prix des produits finis est également annoncée.

Situation des carnets et des stocks de produits finis

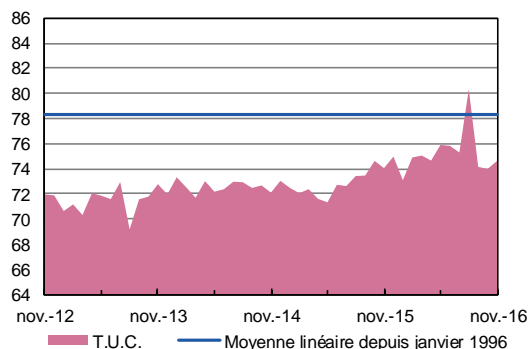
(en solde d'opinions CVS)



Les industriels jugent les carnets de commandes bien remplis. Les stocks s'allègent un peu mais sont adaptés aux besoins de la période.

Utilisation des capacités de production

(en pourcentage)



Le taux d'utilisation des capacités de production progresse légèrement en novembre mais reste toujours en dessous de sa moyenne de longue période.



56,7 %

Poids des effectifs du sous-secteur dans la totalité de l'industrie
(source : ACOSS – URSSAF 31/12/2015)

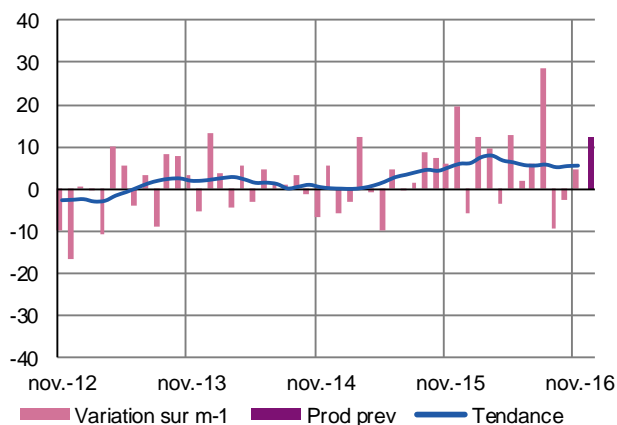
Métallurgie, produits métalliques - Produits en caoutchouc, plastique et autres - Bois, papier et imprimerie - Industrie chimique - Textiles, habillement, cuir - Autres produits industriels

Après deux mois de repli, les volumes produits ont augmenté en novembre. Les commandes globales ont enregistré une nouvelle hausse, plus nette que le mois précédent. Les carnets de commandes sont jugés satisfaisants.

À court terme, les industriels prévoient une nouvelle hausse de production.

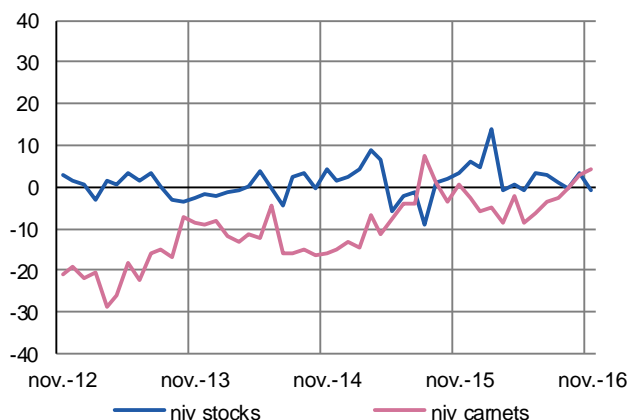
Production passée et prévisions

(en solde d'opinions CVS)



Situation des carnets et des stocks de produits finis

(en solde d'opinions CVS)



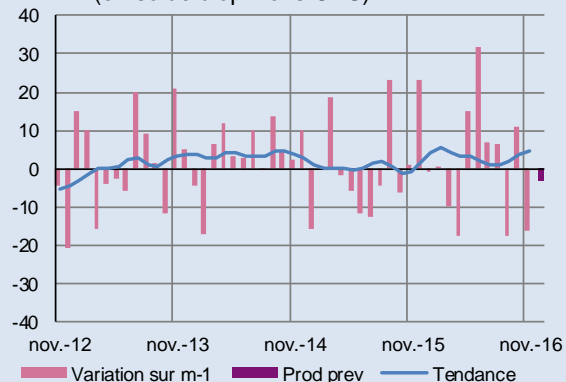
Métallurgie

Après avoir augmenté en octobre, la production s'est de nouveau repliée, tandis que la demande globale est demeurée stable.

Les prix des matières premières ont enregistré une forte hausse ; ceux des produits finis ont également augmenté. Les effectifs sont restés orientés à la baisse. Les trésoreries sont jugées correctes.

Les industriels continuent de juger leurs stocks légèrement excédentaires et les carnets de commandes insuffisants. À court terme, l'activité et les effectifs devraient se replier. Le renchérissement des produits finis devrait se poursuivre.

Production passée et prévisions

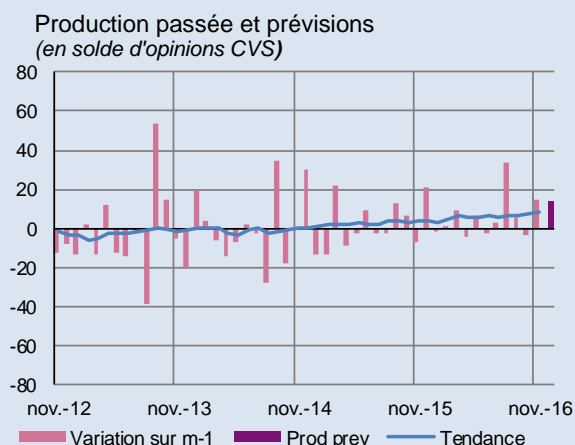


Fabrication de produits métalliques, à l'exception des machines et équipements

Faisant suite au repli du mois précédent, la production s'est accrue en novembre. Parallèlement, la demande a progressé, dynamisée ce mois-ci par l'export. Le renforcement des effectifs s'est poursuivi.

Les prix des matières premières ont augmenté, avec une légère répercussion sur les prix des produits finis. Les situations de trésorerie se sont améliorées et sont maintenant jugées correctes.

Les carnets de commandes sont jugés très satisfaisants et les stocks légèrement au-dessous des besoins. Les prévisions de production des industriels demeurent haussières. Les prix des produits finis devraient rester stables.

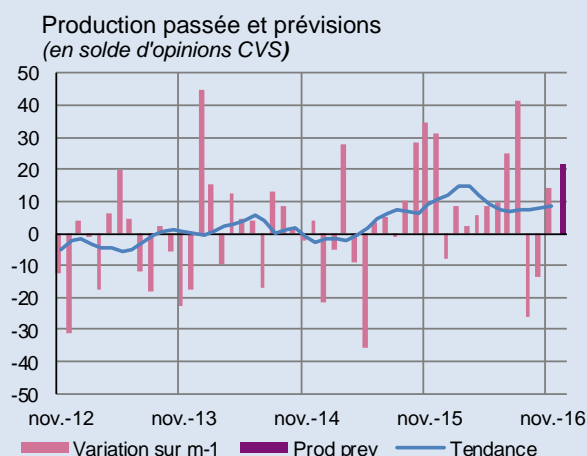


Produits en caoutchouc, plastique et autres

Après deux mois de recul, la production a enregistré une hausse en novembre. Le niveau des commandes s'est redressé, tant sur le marché intérieur que sur l'étranger.

Les effectifs ont été resserrés. Les prix des matières premières ont de nouveau augmenté ; ceux des produits finis, en hausse le mois précédent, ont enregistré une inflexion. Les tensions de trésorerie s'intensifient.

Précédemment jugés très excédentaires, les stocks sont dorénavant mieux adaptés aux besoins du moment. La situation des carnets de commandes est correcte. À court terme, les industriels envisagent une nouvelle hausse de production.

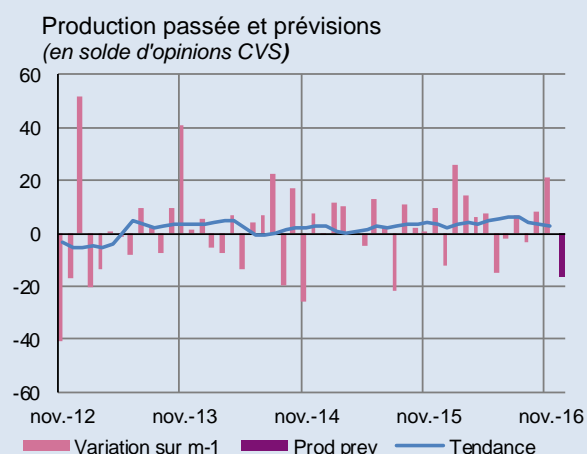


Travail du bois, industrie du papier et imprimerie

En novembre, la production a sensiblement augmenté. Les commandes globales sont restées orientées à la hausse, soutenues par le marché intérieur.

Comme depuis six mois, les prix des matières premières ont baissé, ceux des produits finis sont restés stables. Les effectifs ont été légèrement renforcés. Les trésoreries restent satisfaisantes.

Les industriels jugent dorénavant leurs carnets de commandes correctement garnis et les stocks insuffisants. À court terme, le niveau de production serait néanmoins en retrait et les effectifs stables.



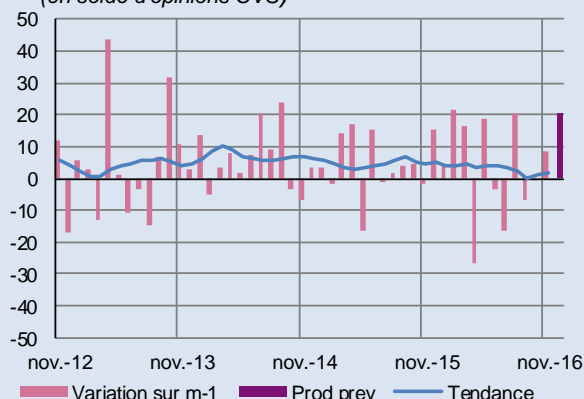
Industrie chimique

Comme annoncé par les industriels, la production a enregistré une progression en novembre. Les commandes sont en hausse sur les marchés intérieurs et étrangers.

Les prix des matières premières ont marqué une légère hausse alors que ceux des produits finis sont restés orientés à la baisse. Après cinq mois de repli, les effectifs ont été confortés. De faibles tensions continuent d'affecter les trésoreries.

L'insuffisance des stocks est résorbée et les carnets de commandes demeurent satisfaisants. Une progression de l'activité est de nouveau attendue au cours des prochaines semaines.

Production passée et prévisions
(en solde d'opinions CVS)



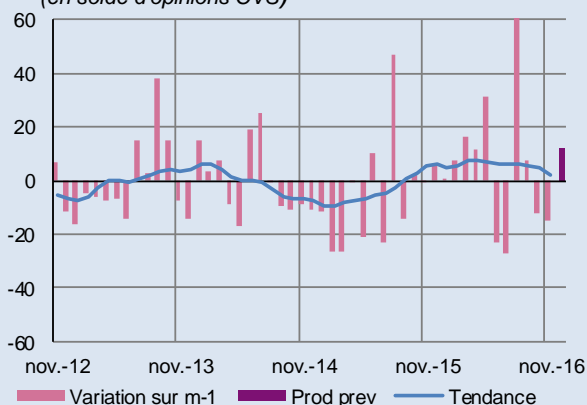
Textile, habillement, cuir, chaussure

Le niveau de production de novembre a enregistré une nouvelle baisse. Pour autant, Les commandes globales sont restées favorablement orientées, la demande étant active tant sur le marché intérieur que sur l'étranger.

Les prix des matières premières ont encore progressé ; ceux des produits finis se sont stabilisés. Les effectifs ont une nouvelle fois été réduits. De faibles tensions de trésorerie subsistent.

Les carnets restent jugés légèrement dégarnis et les stocks à présent insuffisants. À court terme, les industriels anticipent un léger accroissement de production.

Production passée et prévisions
(en solde d'opinions CVS)



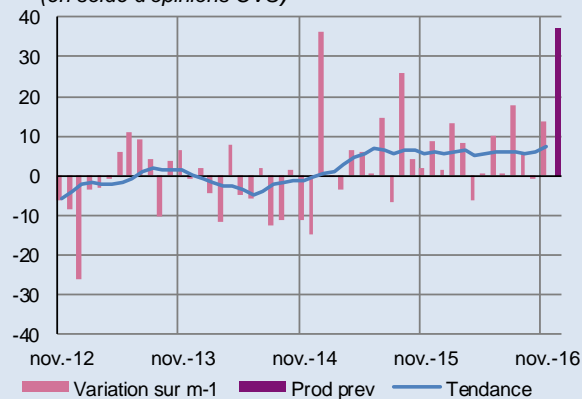
Autres industries manufacturières, réparation et installation de machine

Comme attendu, le secteur a enregistré une hausse de ses volumes d'activité. La demande globale a encore progressé, sous l'impulsion du marché intérieur.

Les prix des matières premières ont de nouveau augmenté ; une répercussion, partielle, sur ceux des produits finis a été opérée. Les effectifs sont restés en progression. Les tensions de trésorerie s'intensifient.

Les carnets de commandes restent considérés insuffisants tandis que les stocks sont jugés en phase avec les besoins de la période. À court terme, les industriels annoncent une nouvelle hausse de la production ; les effectifs pourraient encore être renforcés.

Production passée et prévisions
(en solde d'opinions CVS)





18,8 %

Poids des effectifs du sous-secteur dans la totalité de l'industrie
(source : ACOSS – URSSAF 31/12/2015)

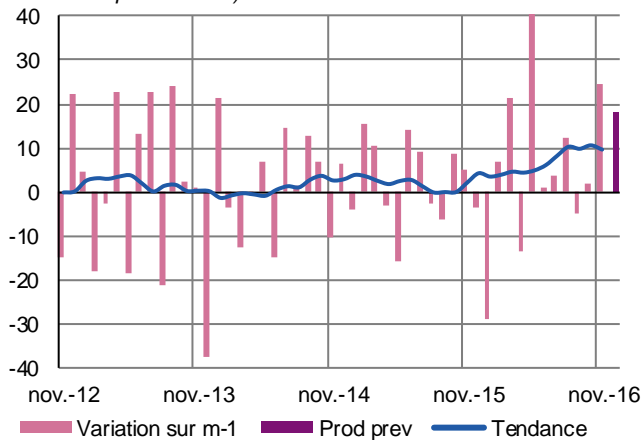
Fabrication de denrées alimentaires et de boissons

La production des industries agro-alimentaires a enregistré une forte progression en novembre. La demande globale s'est également sensiblement redressée, à la faveur d'un rebond du marché intérieur, parallèlement à une demande étrangère toujours soutenue.

Les carnets de commandes restent jugés étoffés. En prévision des fêtes de fin d'année, les industriels anticipent une nouvelle hausse des volumes de production.

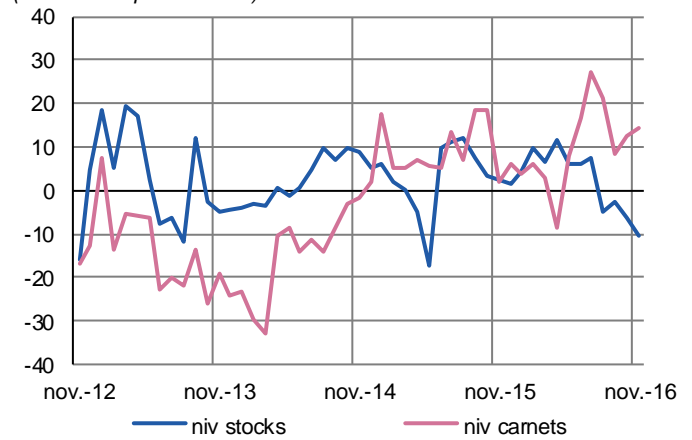
Production passée et prévisions

(en solde d'opinions CVS)



Situation des carnets et des stocks de produits finis

(en solde d'opinions CVS)



Comme annoncé précédemment, les prix des produits finis ont enregistré une nouvelle augmentation en novembre, tandis que ceux des matières premières se sont stabilisés. Dans un contexte de hausse d'activité, des recrutements ont été effectués. Les trésoreries apparaissent assez tendues.

Pour les industriels du secteur, l'insuffisance des stocks s'est exacerbée. À court terme, ils prévoient une nouvelle progression d'activité accompagnée de nouveaux recrutements. Les prix des produits finis devraient aussi augmenter.



15,8 %

Poids des effectifs du sous-secteur dans la totalité de l'industrie
(source : ACOSS – URSSAF 31/12/2015)

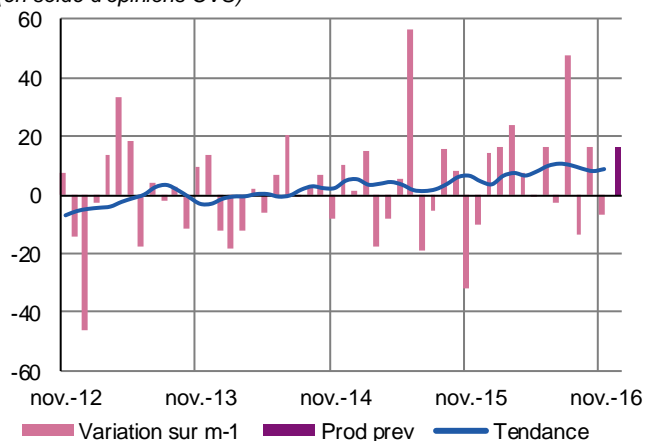
Matériels de transport

Faisant suite à l'augmentation du mois précédent, la production des matériels de transport s'est inscrite en baisse en novembre. La demande, intérieure comme étrangère, s'est accrue. Les carnets de commandes demeurent satisfaisants.

À court terme, les industriels du secteur anticipent une hausse de l'activité.

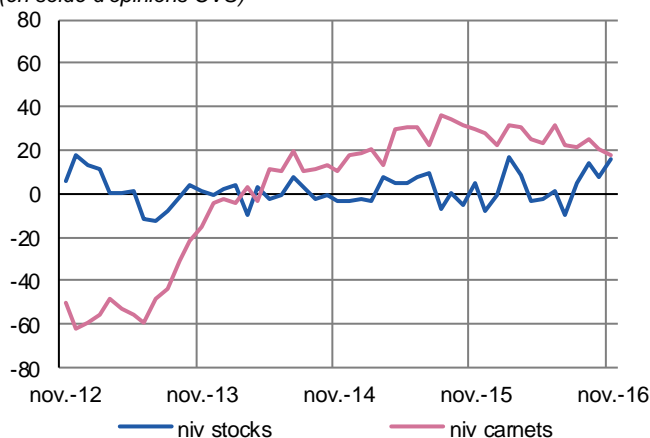
Production passée et prévisions

(en solde d'opinions CVS)



Situation des carnets et des stocks de produits finis

(en solde d'opinions CVS)



Industrie automobile

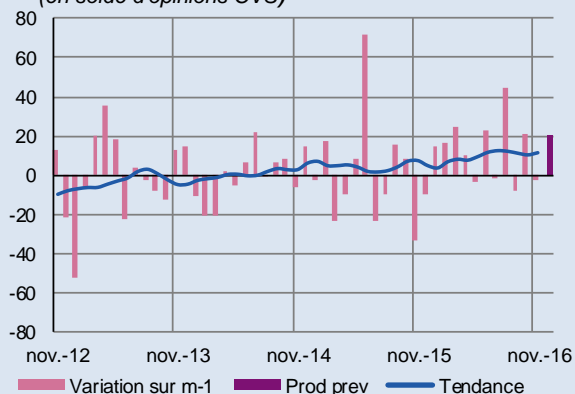
Après la forte progression des mois précédents, les volumes de production ont légèrement diminué en novembre. Les commandes, tant françaises qu'étrangères, ont progressé.

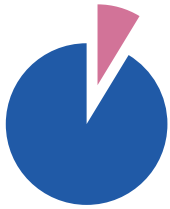
La hausse des prix des matières premières s'est poursuivie ; à l'inverse, ceux des produits finis ont baissé. Les effectifs ont été resserrés. Les trésoreries demeurent tendues.

Les stocks de produits finis se sont alourdis. Parallèlement, le niveau des carnets est resté satisfaisant. À court terme, les industriels prévoient un accroissement d'activité, accompagné d'un léger renfort d'effectifs.

Production passée et prévisions

(en solde d'opinions CVS)





8,7 %

Poids des effectifs du sous-secteur dans la totalité de l'industrie
(source : ACOSS – URSSAF 31/12/2015)

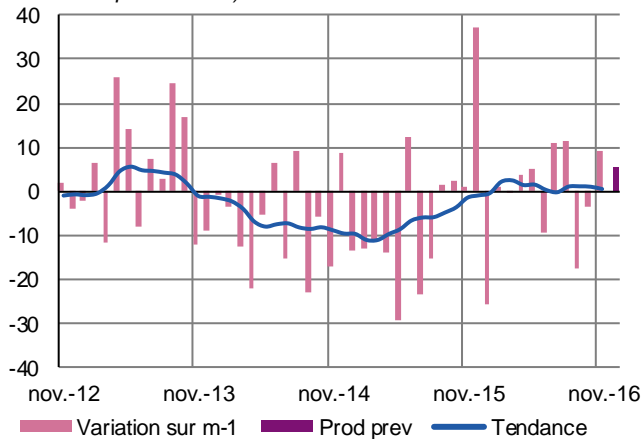
Équipements électriques électroniques, informatiques et autres machines

Après le repli des mois précédents, la production s'est redressée. Les commandes intérieures comme étrangères sont en progression.

Les carnets de commandes sont désormais jugés corrects. Une légère hausse d'activité est attendue au cours des prochaines semaines.

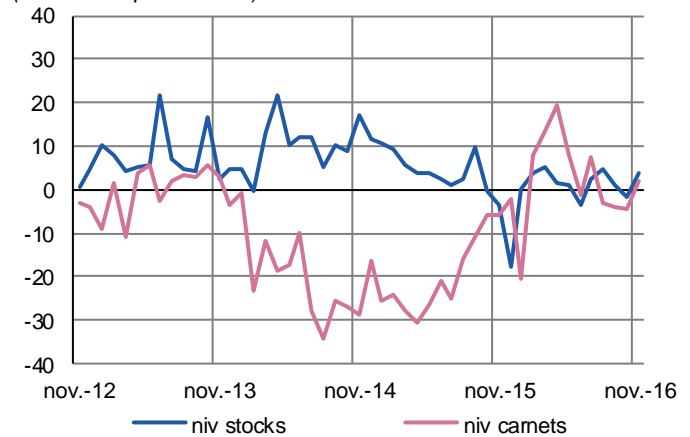
Production passée et prévisions

(en solde d'opinions CVS)



Situation des carnets et des stocks de produits finis

(en solde d'opinions CVS)



Fabrication de machines et équipements

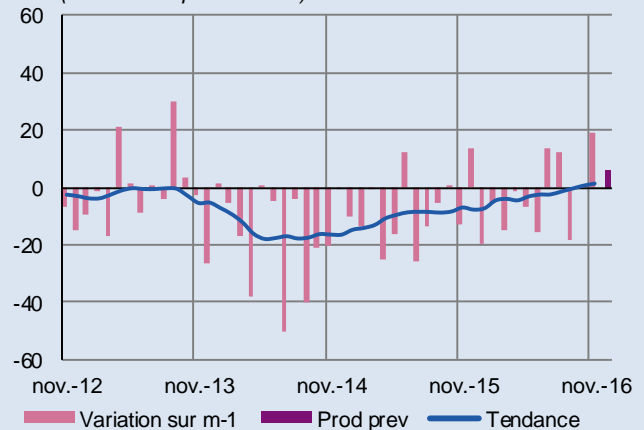
Comme annoncé, les volumes de production ont augmenté en novembre. Les prises de commandes globales ont progressé, soutenues par la demande étrangère.

Les prix des matières premières ont enregistré une hausse tandis que ceux des produits finis ont baissé. Les effectifs se sont de nouveau repliés. Les situations de trésorerie demeurent confortables.

Les carnets de commandes restent qualifiés de dégarnis tandis qu'une légère insuffisance des stocks perdure. À court terme, les industriels prévoient une nouvelle hausse de la production.

Production passée et prévisions

(en solde d'opinions CVS)





40,3 %

Poids des effectifs des services marchands par rapport à la totalité des effectifs
(source : ACOSS – URSSAF 31/12/2015)

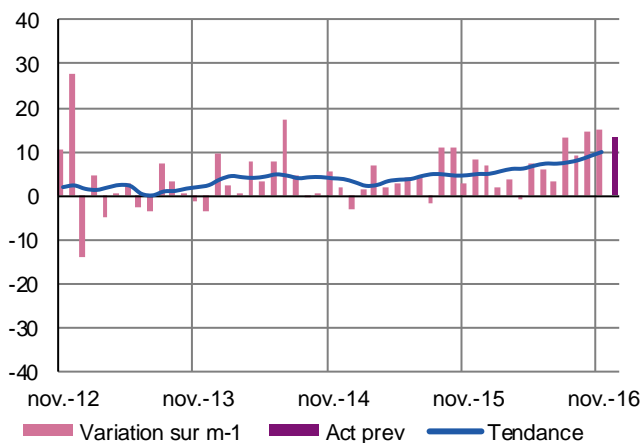
Services marchands

En novembre, l'activité régionale dans les services a enregistré une nouvelle progression, confirmant la tendance haussière du mois précédent. Cette évolution favorable a bénéficié à l'ensemble des secteurs.

À court terme, les chefs d'entreprise restent optimistes et anticipent une nouvelle augmentation des volumes d'affaires.

Évolution globale

Activité passée et prévisions
(en solde d'opinions CVS)



En novembre, l'activité dans les services a augmenté en Région Hauts-de-France et demeure en phase avec la tendance haussière observée [au niveau national](#). Les commandes nouvelles ont fortement progressé.

Les prix ont enregistré un léger recul. Les effectifs continuent d'être renforcés. Les trésoreries demeurent confortables.

En cette fin d'année, les chefs d'entreprise anticipent une nouvelle hausse des prestations et manifestent leur intention de poursuivre les recrutements d'effectifs. Des hausses tarifaires sont également annoncées.

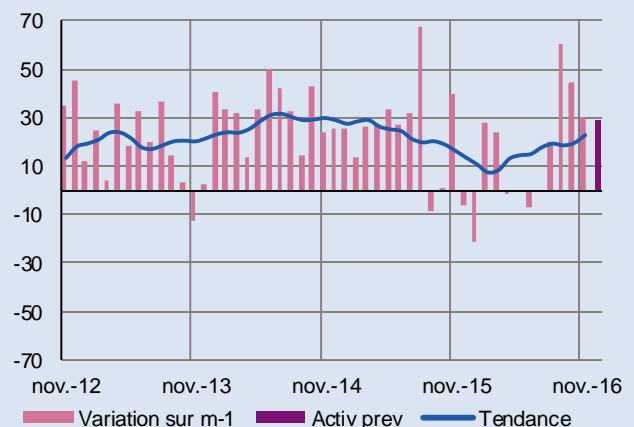
Activités informatiques et services d'information

En novembre, l'activité s'est de nouveau inscrite en nette hausse. Parallèlement, la demande a continué d'augmenter, à l'instar des deux mois précédents.

Après un bond en octobre, les prix sont restés sur une tendance haussière, très modérée. Les effectifs ont encore été renforcés. Les trésoreries demeurent très confortables.

À court terme, les chefs d'entreprise prévoient une nouvelle augmentation de leurs volumes d'affaires ; elle devrait s'accompagner d'un nouveau renfort d'effectifs et d'une hausse des prix.

Évolution de l'activité
(en solde d'opinions CVS)



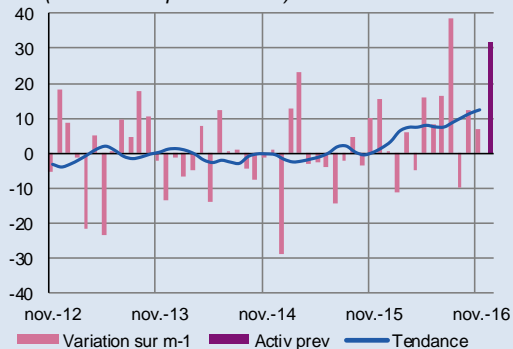
Transports et entreposage

Au mois de novembre, l'activité est de nouveau en hausse, soutenue par une demande encore croissante.

Une légère baisse des prix s'est opérée. Comme annoncé le mois dernier, les effectifs ont été renforcés. Les trésoreries sont désormais jugées satisfaisantes.

Pour les prochaines semaines, les chefs d'entreprises anticipent une hausse de l'activité et de la demande. Les effectifs devraient être de nouveau renforcés et les prix ajustés à la hausse.

Évolution de l'activité
(en solde d'opinions CVS)



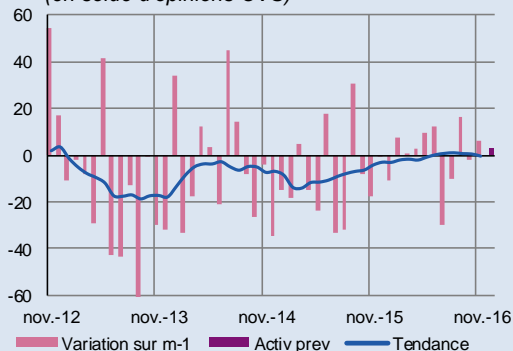
Hébergement et restauration

Comme prévu par les professionnels du secteur, l'activité et la demande ont affiché une hausse en novembre.

Les prix ont légèrement augmenté. Les effectifs ont été réduits. Les situations de trésorerie sont jugées satisfaisantes.

Pour les prochaines semaines, les chefs d'entreprise font état d'une légère progression de l'activité et de la demande, sans impact sur les effectifs et les tarifs.

Évolution de l'activité
(en solde d'opinions CVS)



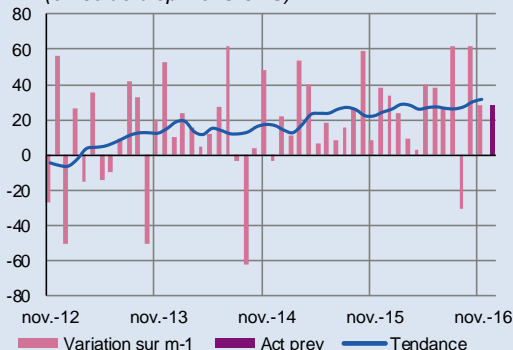
Activités des agences de travail temporaire

Confirmant les prévisions des responsables d'agences, l'activité et la demande ont affiché une nouvelle hausse en novembre. Cette progression est largement imputable aux secteurs de l'automobile, de la logistique et du bâtiment.

La tendance baissière des prix se poursuit. Des tensions de trésorerie apparaissent.

À l'approche des fêtes de fin d'année, une nouvelle progression de l'activité et de la demande est annoncée, toujours portée par la logistique.

Évolution de l'activité
(en solde d'opinions CVS)



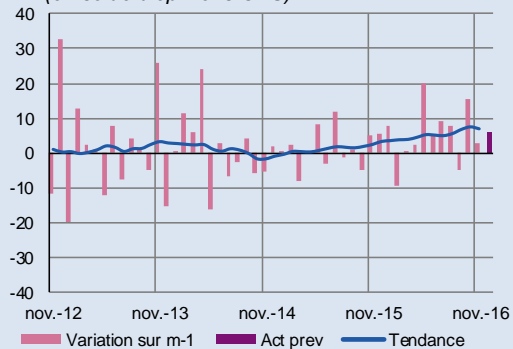
Activités juridiques, comptables, de gestion, d'architecture, d'ingénierie, et d'analyse technique

L'activité et la demande ont progressé en novembre mais à un rythme nettement plus modéré que précédemment.

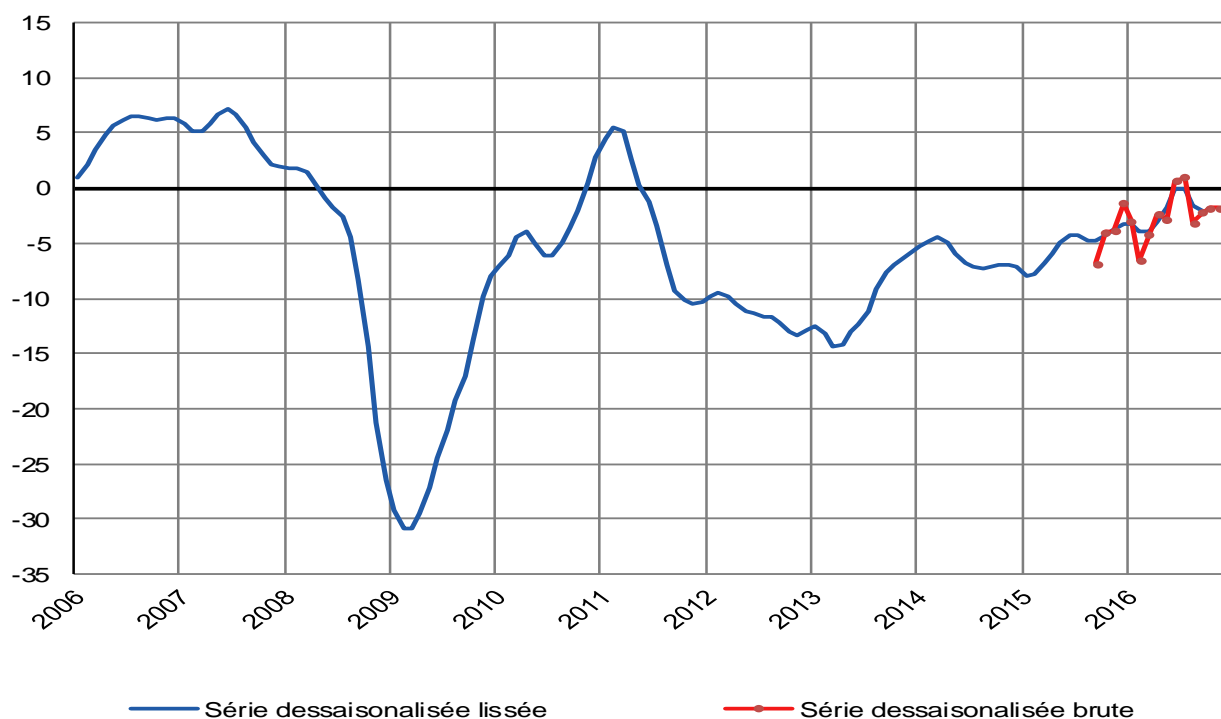
Après plusieurs mois d'érosion, les prix des prestations se sont stabilisés. Les effectifs ont également été maintenus. Les trésoreries sont jugées globalement satisfaisantes.

En cette fin d'année, les professionnels du secteur réitèrent leurs prévisions d'augmentation de l'activité et de la demande. Une baisse des effectifs est annoncée.

Évolution de l'activité
(en solde d'opinions CVS)



Communiqué de presse du 24 novembre 2016



Le baromètre de conjoncture est la synthèse des courbes de conjoncture de l'industrie manufacturière, du gros œuvre de bâtiments, des services aux entreprises et du commerce.

Le baromètre de conjoncture de la Banque nationale de Belgique s'est stabilisé en novembre, après avoir légèrement progressé au cours des deux mois précédents.

Le climat des affaires s'est renforcé dans les services aux entreprises et dans le commerce, respectivement pour les deuxième et troisième mois consécutifs. À contrario, la confiance s'est quelque peu affaiblie dans l'industrie manufacturière et dans la construction.

Dans les services aux entreprises, l'amélioration conjoncturelle repose sur une nouvelle révision à la hausse des perspectives d'activité propre des entreprises et, dans une moindre mesure, des attentes relatives à la demande générale du marché.

Quant au raffermissement observé dans le commerce, il s'explique pour l'essentiel par des prévisions nettement plus positives de commandes auprès des fournisseurs.

Dans l'industrie manufacturière, le recul est attribuable à une détérioration des prévisions d'emploi et à une appréciation un peu plus défavorable du carnet de commandes total.

Enfin, dans la construction, le matériel a été utilisé de manière moins intensive, et les entrepreneurs s'attendent, par ailleurs, à un tassement de la demande.

Reflétant la tendance conjoncturelle sous-jacente, la courbe synthétique globale lissée est légèrement orientée à la baisse.

Source : Banque Nationale de Belgique – Département Statistique Générale – Enquêtes sur la conjoncture

Contactez nous

Adresse

BANQUE DE FRANCE
Service Études et Banques
69 rue Royale
CS 30587
59023 LILLE CEDEX

Accueil des visiteurs

Du lundi au vendredi
De 9h à 17h00 sans interruption

Tél. : 03.20.40.47.34

Fax : 03.20.40.47.95

Email : lille.emc@banque-france.fr

* * *

Rédacteur en chef : Christelle BRUNET-CORREIA

Directeur de la publication : Stéphane LATOUCHE
Directeur Régional