

Le début d'année est assez contrasté dans la région Hauts-de-France, avec un fort courant d'activité dans les services marchands alors que l'industrie marque une pause.

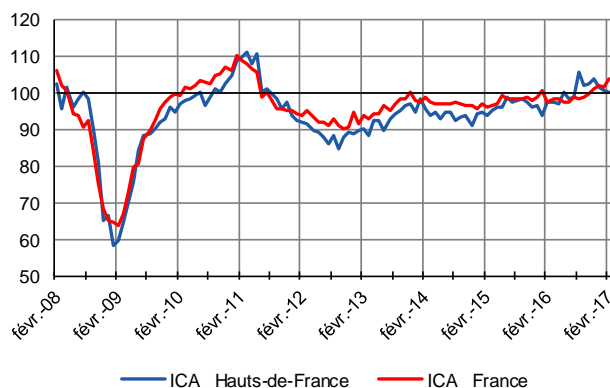
Une légère baisse de la production industrielle a succédé à la stabilisation observée en janvier : l'activité de la branche matériels de transport a de nouveau marqué le pas et la filière agro-alimentaire a enregistré un repli. Des carnets de commandes jugés satisfaisants confortent les industriels dans leurs prévisions de hausse d'activité à court terme.

L'activité et la demande de services marchands sont restées sur une tendance haussière. La branche hébergement-restauration a néanmoins été confrontée à un nouveau recul d'activité. L'évolution de l'activité est annoncée en hausse dans toutes les branches pour les prochains mois.

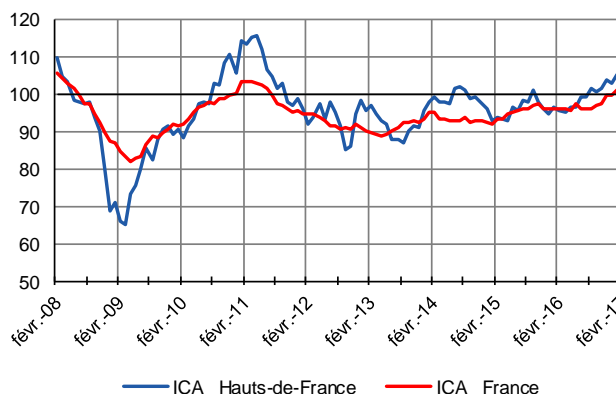
Indicateurs du Climat des Affaires

Un indicateur du climat des affaires permet une lecture rapide et simplifiée de la situation conjoncturelle. Il résume par une variable synthétique l'évolution des soldes d'opinion qui présentent des évolutions similaires dans le temps. En hausse, il traduit une amélioration du climat conjoncturel ; en baisse, sa dégradation ; 100 = moyenne de longue période.

Industrie



Services marchands



En février, l'Indicateur régional du Climat des Affaires dans l'industrie s'est stabilisé autour de son niveau de longue période.

Dans les services marchands, l'Indicateur régional du Climat des Affaires a reculé en février.

Enquête trimestrielle

- 4ème trimestre 2016 -

Bâtiment et Travaux Publics

Le dernier trimestre 2016 s'est clôturé sur des niveaux d'activité en hausse dans le secteur du Bâtiment et celui des Travaux Publics. Une nouvelle progression d'activité est attendue par les professionnels du BTP au premier trimestre 2017.

Dernières enquêtes et statistiques de la Banque de France

Régionales

Les entreprises en région Hauts-de-France
[Bilan 2016, perspectives 2017](#)

Nationales

Enquête mensuelle de conjoncture – [Cliquer ici](#)
Travaux publics et commerce de gros – [Cliquer ici](#)
Commerce de détail – [Cliquer ici](#)
Information sur les entreprises :

- Défaillances d'entreprises – [Cliquer ici](#)
- Accès des entreprises au crédit – [Cliquer ici](#)
- Crédits par taille d'entreprises – [Cliquer ici](#)



18,4 %

Poids des effectifs de l'industrie par rapport à la totalité des effectifs
(source : ACOSS – URSSAF 31/12/2015)

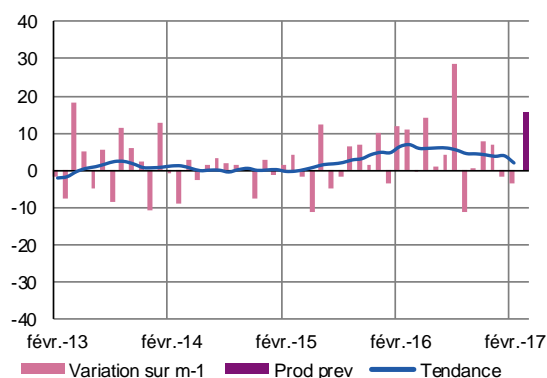
Industrie

En février, la production industrielle régionale a légèrement reculé, du fait notamment d'un repli dans la branche agro-alimentaire et d'une nouvelle contraction de la fabrication de matériels de transport. L'évolution de la demande globale est restée favorable, les marchés intérieurs ayant connu un regain de dynamisme.

Les industriels continuent de juger leurs carnets satisfaisants. À court terme, les prévisions d'activité sont orientées à la hausse dans tous les secteurs.

Production passée et prévisions

(en solde d'opinions CVS)



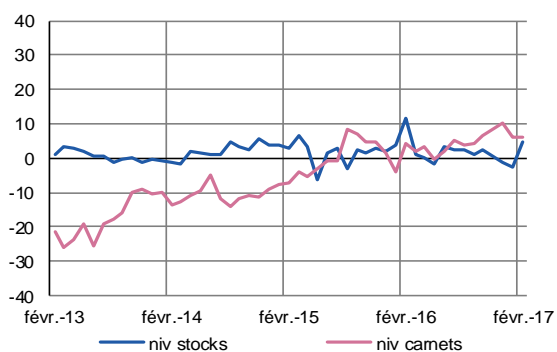
L'activité régionale s'est légèrement repliée en février tandis qu'une nette hausse a été observée au niveau national. Les commandes reçues ont néanmoins continué de progresser sous l'effet d'une demande intérieure mieux positionnée.

Les effectifs ont été ajustés à la baisse. La hausse des prix des matières premières s'est poursuivie avec, comme en janvier, une répercussion partielle sur les prix des produits finis. Les trésoreries sont d'un niveau suffisant.

Pour les prochaines semaines, les industriels annoncent une hausse d'activité. Les prix des produits finis et les effectifs suivraient la même tendance.

Situation des carnets et des stocks de produits finis

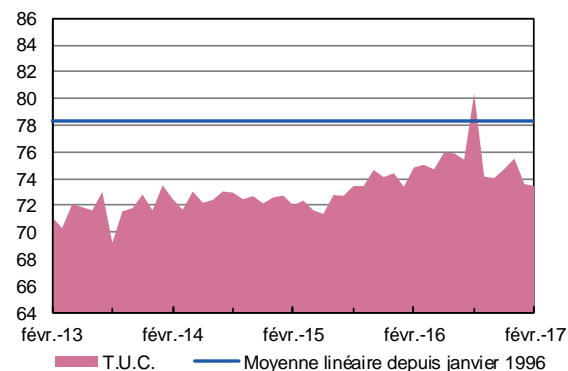
(en solde d'opinions CVS)



Les industriels considèrent leurs stocks légèrement excédentaires ; ils continuent de juger les carnets de commandes satisfaisants.

Utilisation des capacités de production

(en pourcentage)



Le taux d'utilisation des capacités de production s'est stabilisé en février.



56,7 %

Poids des effectifs du sous-secteur dans la totalité de l'industrie
(source : ACOSS – URSSAF 31/12/2015)

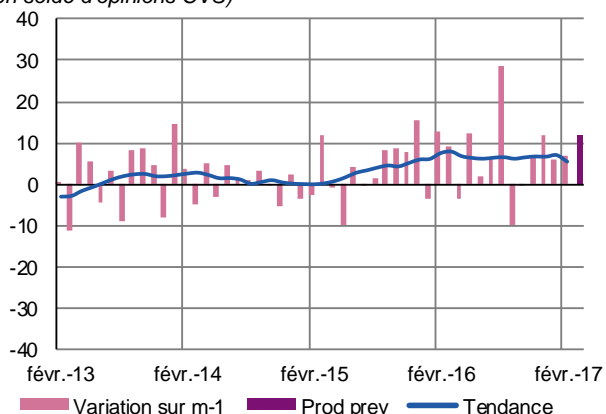
Métallurgie, produits métalliques - Produits en caoutchouc, plastique et autres - Bois, papier et imprimerie - Industrie chimique - Textiles, habillement, cuir - Autres produits industriels

La production a augmenté en février dans la plupart des branches du secteur. La demande est également restée bien orientée, tant sur le marché intérieur qu'à l'étranger.

La situation des carnets de commandes se maintient à bon niveau. Les industriels maintiennent des prévisions d'activité favorables pour les prochaines semaines.

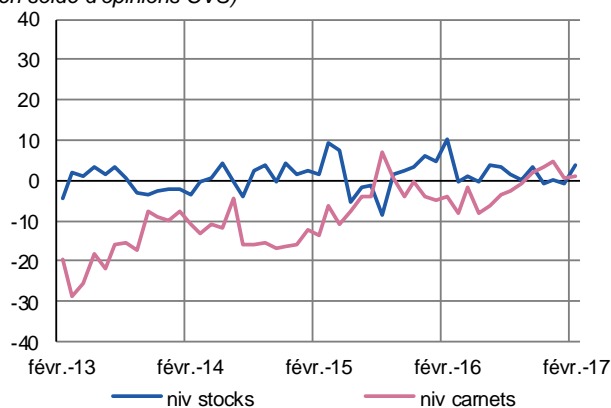
Production passée et prévisions

(en solde d'opinions CVS)



Situation des carnets et des stocks de produits finis

(en solde d'opinions CVS)



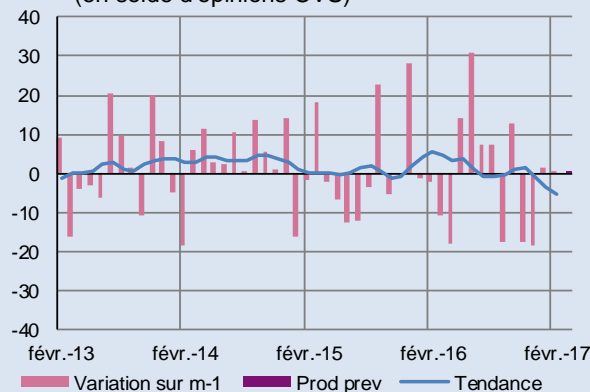
Métallurgie

La production et les commandes françaises et étrangères, sont restées stables en février.

Les effectifs ont été maintenus. Le renchérissement sensible des matières premières, observé depuis quatre mois, demeure partiellement répercuté sur les prix des produits finis. Les trésoreries restent tendues.

Les stocks sont jugés en léger excédent ; en revanche, les carnets apparaissent toujours très insuffisants. Les industriels prévoient à court terme une stagnation de la production, accompagnée d'une baisse des effectifs.

Production passée et prévisions (en solde d'opinions CVS)

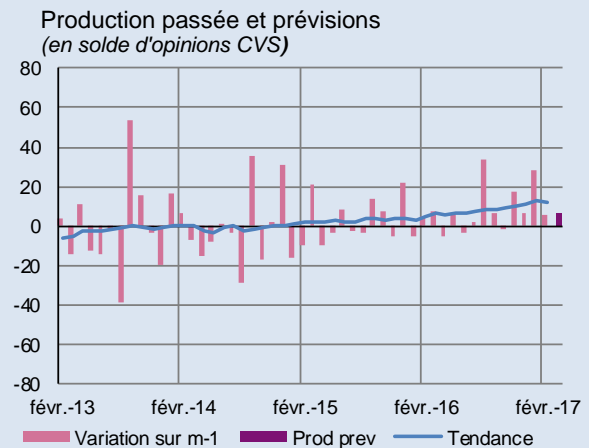


Fabrication de produits métalliques, à l'exception des machines et équipements

La fabrication de produits métalliques ainsi que le volume global des commandes ont légèrement augmenté en février.

Les effectifs ont été réduits. Les prix des matières premières ont encore enregistré une hausse, toujours faiblement répercutée sur ceux des produits finis. Les trésoreries demeurent équilibrées.

Les stocks sont jugés excédentaires. Le niveau satisfaisant des carnets de commandes permet aux chefs d'entreprise d'anticiper une augmentation de la production à court terme. Les effectifs pourraient être légèrement renforcés.

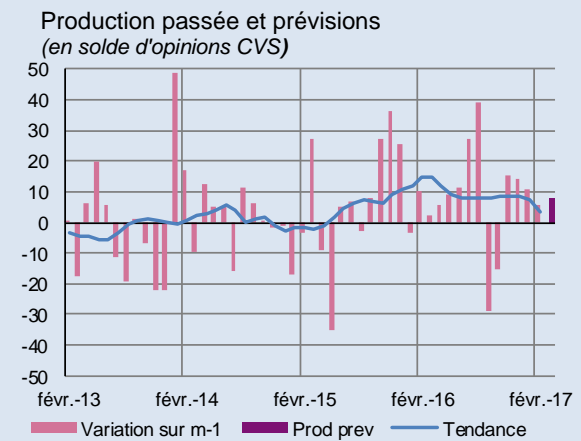


Produits en caoutchouc, plastique et autres

En février, comme depuis trois mois, la production s'est inscrite en hausse. La demande, intérieure comme étrangère, a confirmé le rebond enregistré le mois précédent.

Les effectifs ont de nouveau été légèrement resserrés. Les prix des matières premières et, dans une moindre mesure ceux des produits finis, sont restés orientés à la hausse. Les tensions de trésorerie s'accroissent.

Les industriels jugent leurs carnets de commandes toujours satisfaisants tandis que la situation des stocks est maintenant considérée excédentaire. Une nouvelle hausse de la production est annoncée à court terme. Au contraire des mois précédents, elle pourrait s'accompagner d'un renfort des effectifs.

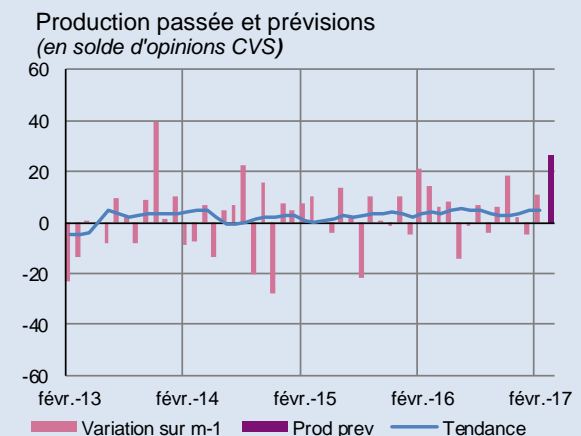


Travail du bois, industrie du papier et imprimerie

Après le repli observé le mois précédent, la production s'est redressée en février. La demande globale s'est stabilisée, avec un marché intérieur en léger recul.

Quelques recrutements ont été opérés. Les hausses constatées sur les prix des matières premières n'ont été que très partiellement répercutées sur ceux des produits finis. Les trésoreries demeurent confortables.

Les carnets de commandes demeurent satisfaisants et les stocks sont désormais jugés en phase avec les besoins de la période. Les industriels annoncent une nouvelle hausse de production au cours des prochaines semaines, sans évolution des effectifs.



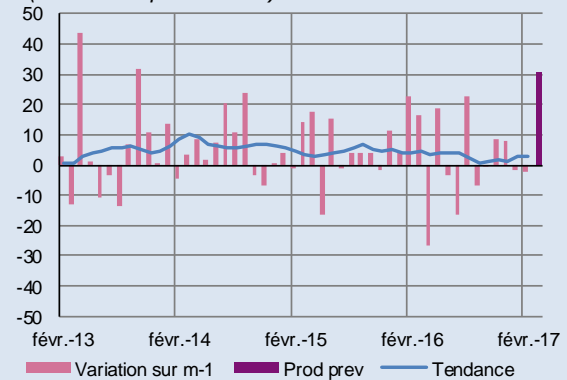
Industrie chimique

L'activité s'est tassée au cours du dernier mois. La demande a confirmé l'orientation favorable observée en janvier, tant en France qu'à l'étranger.

Quelques sociétés ont procédé à des recrutements. Les prix des matières premières demeurent sur une tendance haussière, sans qu'il soit possible de répercuter l'intégralité de ces variations sur ceux des produits finis. Les trésoreries sont à l'équilibre.

Les stocks sont toujours très légèrement inférieurs aux besoins et les carnets de commandes restent étoffés. À court terme, les industriels prévoient une hausse d'activité et de nouveaux recrutements.

Production passée et prévisions
(en solde d'opinions CVS)



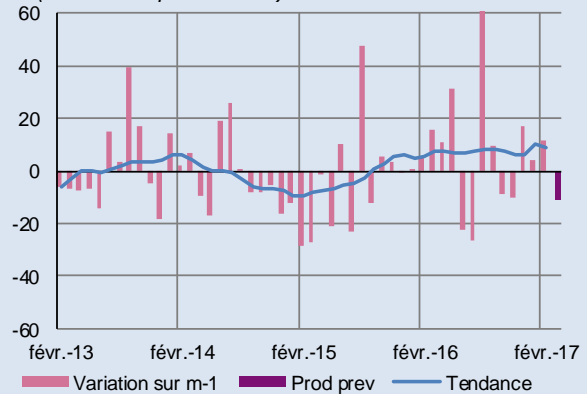
Textile, habillement, cuir, chaussure

En février, la hausse de production s'est accentuée. Après plusieurs mois favorables, la demande globale a enregistré un repli, tant sur le marché intérieur qu'à l'étranger.

Les effectifs ont été légèrement renforcés. Les nouvelles hausses de prix des matières premières ont été très partiellement répercutées sur les produits finis. Les trésoreries restent confortables.

Selon une majorité de chefs d'entreprise, si une légère insuffisance des stocks demeure, le niveau des carnets de commandes est un peu en deçà des attentes. À court terme, ils anticipent une baisse d'activité, sans impact sur les effectifs.

Production passée et prévisions
(en solde d'opinions CVS)



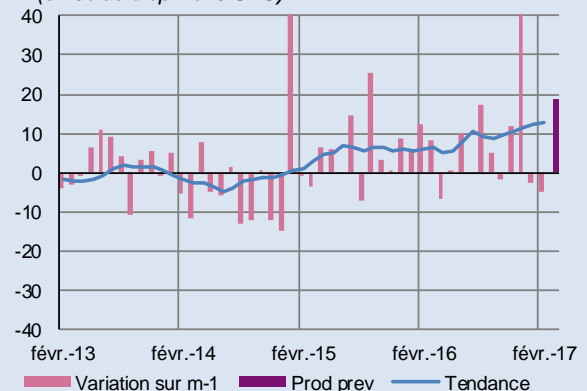
Autres industries manufacturières, réparation et installation de machine

En février, l'activité s'est globalement repliée. La demande a, elle aussi, enregistré un recul sur l'ensemble des marchés.

A l'inverse des mois précédents, les effectifs ont baissé. Les prix des matières premières et des produits finis sont restés orientés à la hausse. Les situations de trésorerie sont maintenant décrites comme confortables.

Selon les industriels, les stocks sont désormais proches des besoins de la période et les carnets légèrement au-dessus des attentes. Pour les prochaines semaines, ils envisagent une hausse d'activité, assortie d'un renforcement des effectifs.

Production passée et prévisions
(en solde d'opinions CVS)





18,8 %

Poids des effectifs du sous-secteur dans la totalité de l'industrie
(source : ACOSS – URSSAF 31/12/2015)

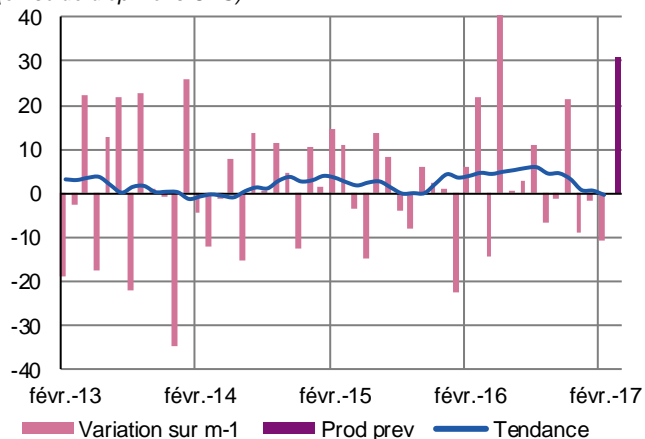
Fabrication de denrées alimentaires et de boissons

L'activité de l'industrie agro-alimentaire s'est repliée en février. La demande s'est inscrite en recul, en particulier sur les marchés étrangers.

Les carnets de commandes demeurent néanmoins bien garnis ; les industriels restent optimistes et annoncent des volumes de production en hausse à court terme.

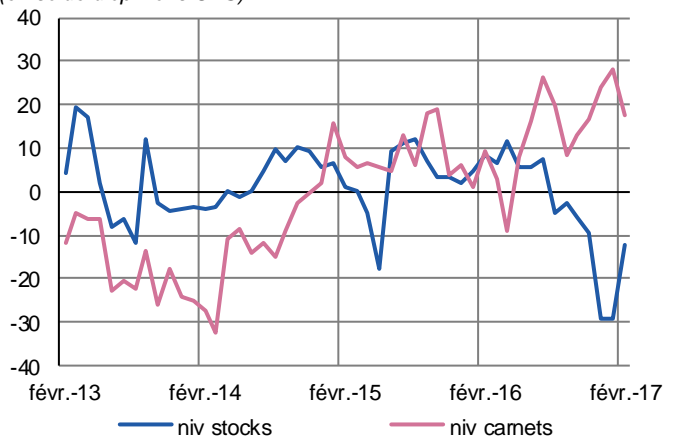
Production passée et prévisions

(en solde d'opinions CVS)



Situation des carnets et des stocks de produits finis

(en solde d'opinions CVS)



Dans un contexte de recul de l'activité, les effectifs ont été ajustés à la baisse. Les prix des matières premières ont enregistré un nouvel effrètement en février tandis que ceux des produits finis, précédemment sur une tendance haussière, se sont stabilisés. Les situations de trésorerie sont jugées confortables.

Les carnets de commandes sont encore jugés bien garnis et les stocks insuffisants. Les industriels annoncent une forte hausse d'activité à court terme. Les effectifs devraient être renforcés et les prix des produits finis révisés à la hausse.



15,8 %

Poids des effectifs du sous-secteur dans la totalité de l'industrie
(source : ACOSS – URSSAF 31/12/2015)

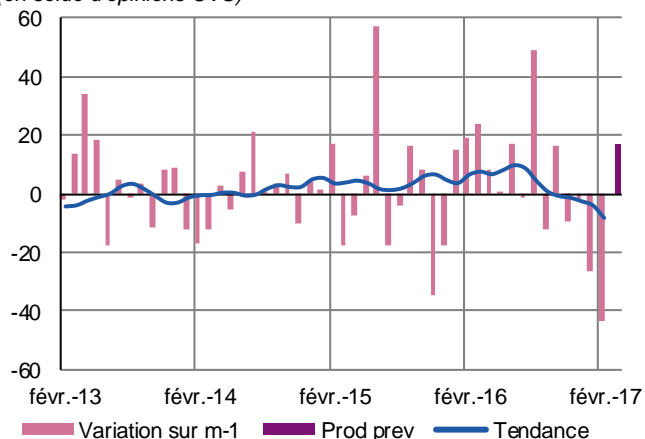
Matériels de transport

La production des matériels de transport a de nouveau reculé en février dans l'ensemble des branches. Parallèlement, le repli de la demande, tant française qu'étrangère, s'est poursuivi. L'appréciation des carnets de commandes se dégrade.

Les industriels du secteur anticipent prochainement un retour à des volumes de production en hausse, tirés par la branche automobile.

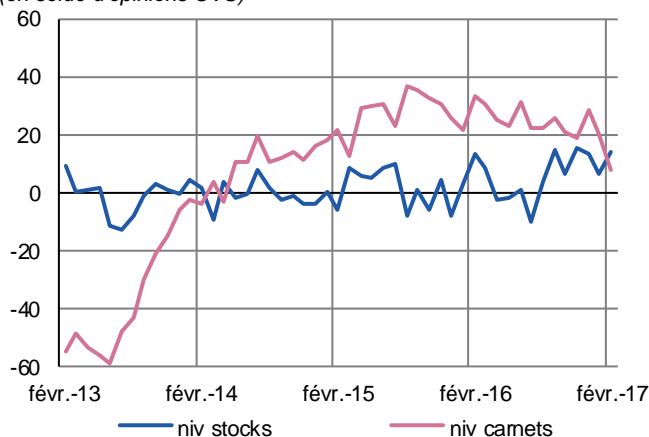
Production passée et prévisions

(en solde d'opinions CVS)



Situation des carnets et des stocks de produits finis

(en solde d'opinions CVS)



Industrie automobile

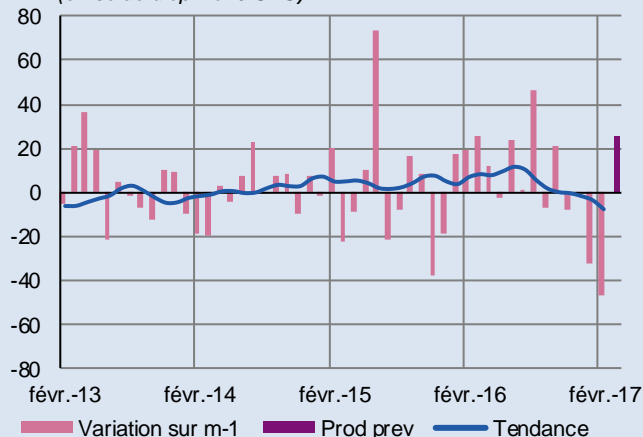
La production de l'industrie automobile a de nouveau diminué en février, en raison des perturbations survenues en janvier qui ont impacté plusieurs unités. Par ailleurs, le recul des commandes françaises et étrangères s'est confirmé.

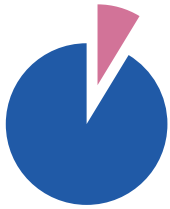
Les effectifs ont enregistré une nouvelle baisse, qui devrait se poursuivre à court terme. Pour le deuxième mois consécutif, les prix des matières premières ont sensiblement augmenté tandis que ceux des produits finis sont restés stables. Les trésoreries demeurent dégradées.

Malgré des stocks de produits finis jugés excédentaires et des carnets de commandes détériorés, une reprise de la production est annoncée à court terme par les industriels du secteur. Les prix des produits finis pourraient être légèrement réévalués.

Production passée et prévisions

(en solde d'opinions CVS)





8,7 %

Poids des effectifs du sous-secteur dans la totalité de l'industrie
(source : ACOSS – URSSAF 31/12/2015)

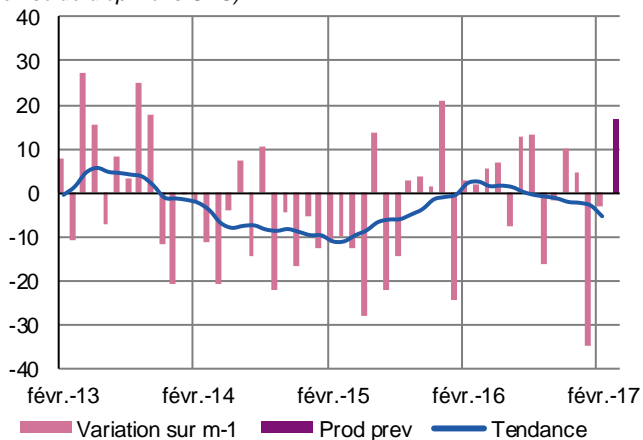
Équipements électriques électroniques, informatiques et autres machines

Après le net repli enregistré le mois précédent, la production s'est de nouveau effritée en février. À l'inverse, la demande globale s'est redressée, alimentée par les marchés intérieur et étranger.

Avec des carnets de commandes qu'ils jugent encore mieux garnis que le mois précédent, les industriels demeurent confiants et annoncent une progression de l'activité à court terme.

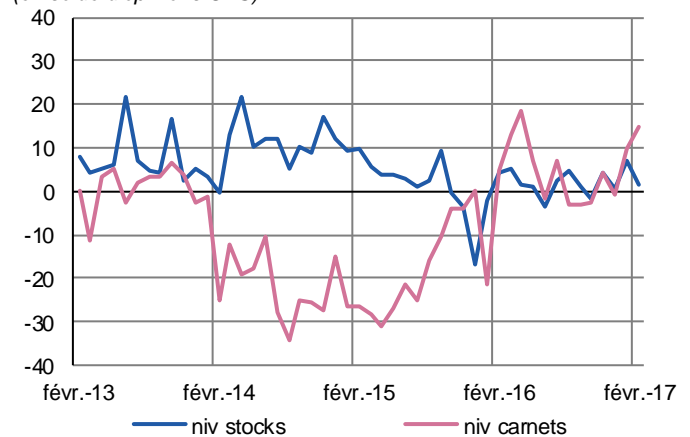
Production passée et prévisions

(en solde d'opinions CVS)



Situation des carnets et des stocks de produits finis

(en solde d'opinions CVS)



Fabrication de machines et équipements

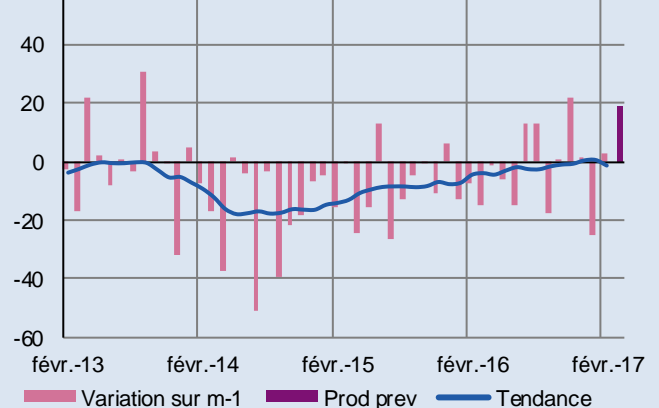
Après un recul sensible en janvier, les volumes produits ont enregistré une légère hausse. La demande a confirmé le rebond observé le mois dernier, que ce soit sur le marché intérieur ou étranger.

L'ajustement à la baisse des effectifs s'est poursuivi. Les prix des matières premières ont de nouveau augmenté, sans répercussion sur ceux des produits finis. Les trésoreries demeurent équilibrées.

Les industriels jugent les stocks proches de la normale et confirment le niveau très satisfaisant des carnets de commandes. À court terme, une hausse d'activité est anticipée ; elle serait accompagnée d'un renfort des effectifs.

Production passée et prévisions

(en solde d'opinions CVS)





40,3 %

Poids des effectifs des services marchands par rapport à la totalité des effectifs
(source : ACOSS – URSSAF 31/12/2015)

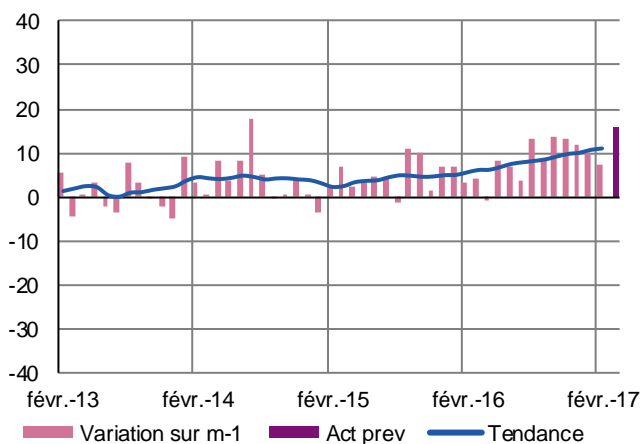
Services marchands

Dans la continuité de la tendance observée tout au long de 2016, l'activité et la demande dans les services marchands ont enregistré une progression en février. Le secteur de l'hébergement-restauration s'est néanmoins encore inscrit en retrait de cette évolution favorable.

À court terme, dans toutes les branches, les prévisions d'activité sont orientées à la hausse.

Évolution globale

Activité passée et prévisions
(en solde d'opinions CVS)



En février, l'activité et la demande de services ont progressé en région Hauts-de-France, à l'instar de la tendance enregistrée au niveau national.

Les effectifs ont de nouveau été confortés. Précédemment en baisse, les prix se sont stabilisés. Les situations de trésorerie demeurent confortables.

À court terme, l'optimisme demeure et, dans toutes les branches, les chefs d'entreprise prévoient une progression de l'activité et de la demande. Le rythme des recrutements pourrait néanmoins ralentir.

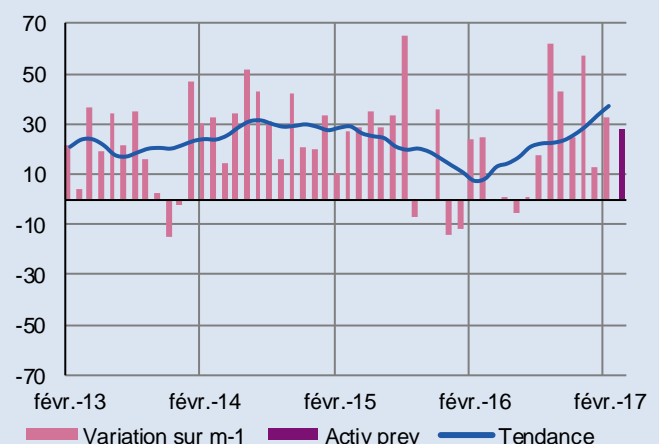
Activités informatiques et services d'information

Confirmant le très bon positionnement du secteur depuis août 2016, l'activité et la demande ont de nouveau progressé en février.

Parallèlement, le renforcement des effectifs s'est poursuivi. Les prix ont légèrement augmenté. Les trésoreries demeurent très satisfaisantes.

À court terme, les chefs d'entreprises anticipent un nouvel accroissement de l'activité, accompagné de nouveaux recrutements. Les prix devraient être stables.

Évolution de l'activité
(en solde d'opinions CVS)



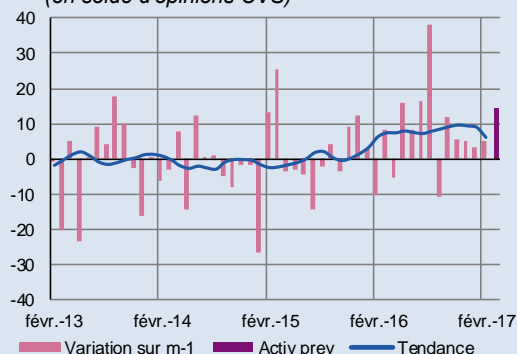
Transports et entreposage

La tendance favorable observée depuis octobre 2016 s'est confirmée en février avec une hausse de l'activité et de la demande.

Le renfort des effectifs s'est poursuivi. Après plusieurs mois de baisse, les prix des prestations ont légèrement augmenté. Les trésoreries ont retrouvé une situation équilibrée.

Les perspectives exprimées par les chefs d'entreprise sont satisfaisantes en termes d'activité à court terme. La tendance haussière des prix et le renfort des effectifs devraient se confirmer.

Évolution de l'activité
(en solde d'opinions CVS)



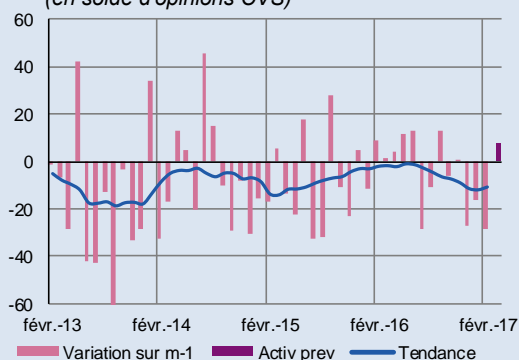
Hébergement et restauration

L'activité et la demande globale de la branche hébergement-restauration ont de nouveau reculé en février.

Les prix ont enregistré une baisse. Des tensions continuent d'affecter les trésoreries de certaines unités.

Les prévisions des professionnels sont mieux orientées : ils attendent une reprise de l'activité à court terme et ont légèrement renforcé les effectifs.

Évolution de l'activité
(en solde d'opinions CVS)



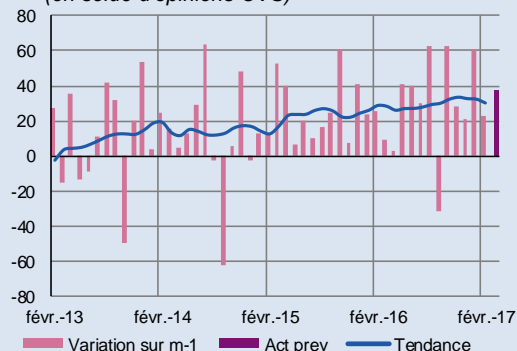
Activités des agences de travail temporaire

Confirmant la conjoncture favorable de ces derniers mois, l'activité et la demande ont de nouveau augmenté en février.

La revalorisation des prestations effectuée en début d'année ne s'est pas prolongée, la tendance étant de nouveau à une baisse des prix. Les trésoreries sont juste à l'équilibre.

À court terme, ce secteur devrait rester bien orienté, en dépit d'incertitudes liées à la demande de la filière automobile. Après les variations de ce début d'année, les prix devraient se stabiliser.

Évolution de l'activité
(en solde d'opinions CVS)



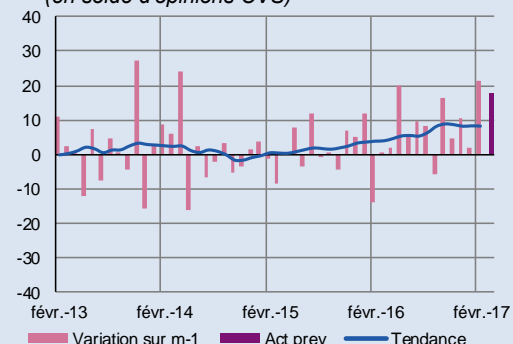
Activités juridiques, comptables, de gestion, d'architecture, d'ingénierie, et d'analyse technique

Faisant suite à un début d'année plutôt calme, l'activité et la demande ont sensiblement progressé en février.

Après le repli enregistré en janvier, les effectifs ont été renforcés. Les prix des prestations sont restés orientés à la baisse. Les trésoreries sont jugées satisfaisantes.

À court terme, les professionnels du secteur anticipent une nouvelle hausse de l'activité accompagnée d'une augmentation des effectifs.

Évolution de l'activité
(en solde d'opinions CVS)





7,4 %

Poids des effectifs du bâtiment et des travaux publics par rapport à la totalité des effectifs
(source : ACOSS – URSSAF 31/12/2015)

Bâtiment et Travaux Publics (Enquête Trimestrielle)

4ème trimestre 2016

Le secteur du bâtiment et des travaux publics a enregistré une hausse de son activité au cours du dernier trimestre 2016, dans toutes les branches.

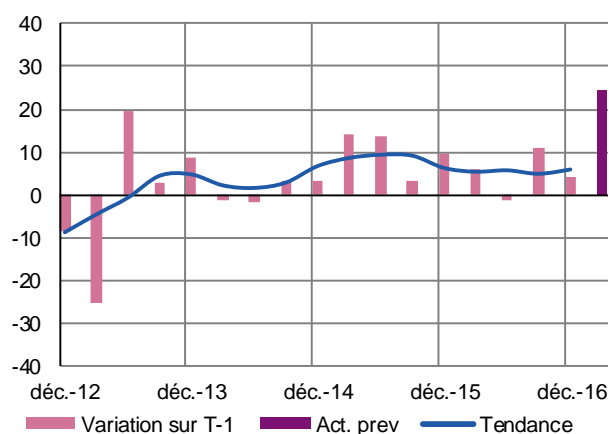
Les carnets de commandes se reconstituent et sont jugés satisfaisants dans le bâtiment. En revanche, pour les professionnels des travaux publics, ils demeurent très insuffisants.

Pour le prochain trimestre, une nouvelle progression de l'activité est attendue dans toutes les branches du secteur.

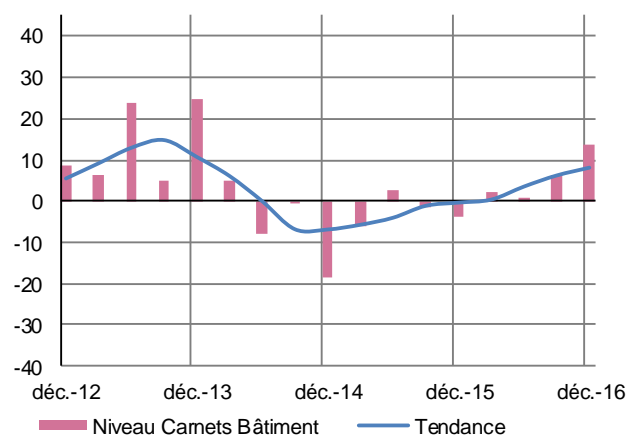
BÂTIMENT :

Évolution globale

Activité passée et prévisions
(en solde d'opinions CVS)



Situation actuelle de l'état du carnet de commandes
(en solde d'opinions CVS)



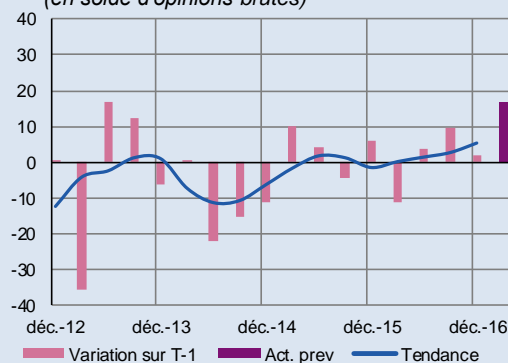
Gros œuvre

L'activité a de nouveau progressé légèrement au cours du quatrième trimestre. Contrastant avec les périodes précédentes, les carnets de commandes sont désormais jugés satisfaisants.

Les effectifs ont encore été réduits mais l'ajustement a été modéré en regard de ceux précédemment constatés. Faisant suite à des périodes de fortes tensions, les prix se sont stabilisés et pourraient augmenter début 2017.

Le niveau d'activité attendu sur le prochain trimestre devrait confirmer l'amélioration.

Évolution de l'activité
(en solde d'opinions brutes)



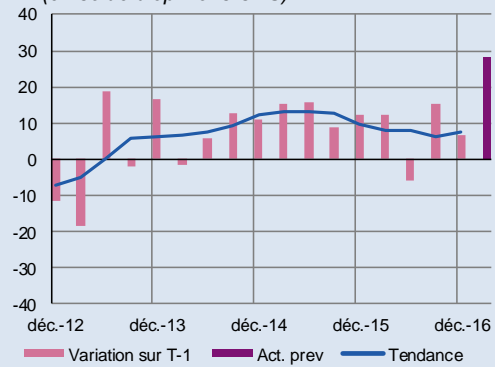
Second œuvre

Confirmant le redressement du trimestre précédent, l'activité a de nouveau progressé et les carnets ont été confortés.

Les prix des devis se sont maintenus d'un trimestre sur l'autre et les effectifs ont été étoffés.

Le début d'année 2017 devrait voir se poursuivre cette tendance favorable.

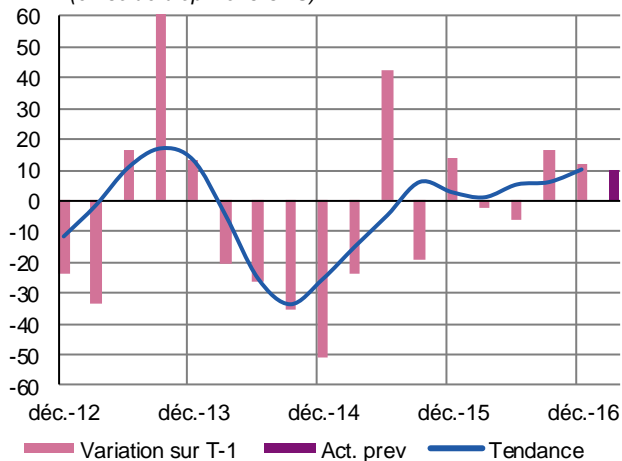
Évolution de l'activité
(en solde d'opinions CVS)



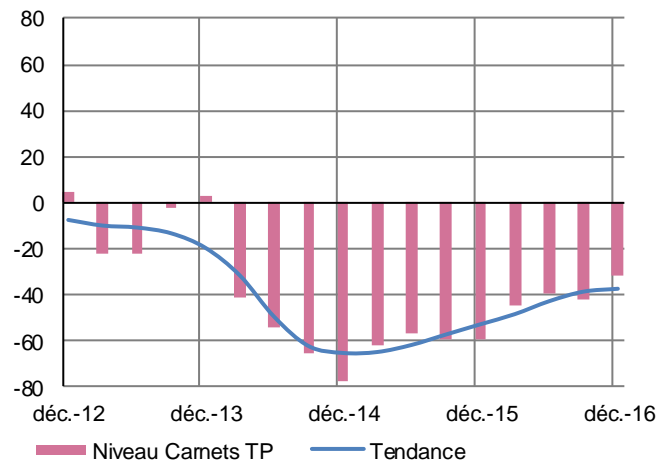
TRAVAUX PUBLICS :

Évolution globale

Activité passée et prévisions
(en solde d'opinions CVS)



Situation actuelle de l'état du carnet de commandes
(en solde d'opinions CVS)



L'activité de ce secteur a enregistré une nouvelle progression au cours du trimestre écoulé. Les effectifs sont demeurés stables.

Les carnets, qui restent jugés très insuffisants, et la concurrence, qui demeure vive, continuent de tirer les prix des devis à la baisse.

Les prévisions des chefs d'entreprise font état d'une poursuite du redressement des volumes d'activité et d'une quasi-stabilisation des prix.

Communiqué de presse du 22 Février 2017.



Le baromètre de conjoncture est la synthèse des courbes de conjoncture de l'industrie manufacturière, du gros œuvre de bâtiments, des services aux entreprises et du commerce.

Le baromètre de conjoncture de la Banque nationale de Belgique s'est replié en février. Il s'agit de la première dégradation depuis août 2016.

La confiance des entrepreneurs ne s'est affaiblie que dans l'industrie manufacturière. En revanche, dans le commerce et la construction, la conjoncture s'est légèrement renforcée. Enfin, dans les services aux entreprises, le climat des affaires s'est stabilisé en février, après quatre mois consécutifs d'amélioration.

Dans l'industrie manufacturière, le recul est principalement imputable à une appréciation plus défavorable du carnet de commandes total et du niveau des stocks.

Quant au léger regain de confiance dans le commerce, il tient à des prévisions nettement plus optimistes en matière d'emploi.

Le troisième raffermissement successif enregistré dans la construction s'explique par une utilisation accrue du matériel disponible et, dans une moindre mesure, par des prévisions de demande plus positives.

Dans les services aux entreprises, l'appréciation plus favorable de l'activité récente a été effacée par des prévisions plus pessimistes en la matière.

La courbe synthétique globale lissée, qui indique la tendance conjoncturelle sous-jacente, reste orientée à la hausse.

Source : Banque Nationale de Belgique – Département Statistique Générale – Enquêtes sur la conjoncture

Contactez-nous

Adresse

BANQUE DE FRANCE
Service Études et Banques
69 rue Royale
CS 30587
59023 LILLE CEDEX

Accueil des visiteurs

Du lundi au vendredi
De 9h à 17h00 sans interruption

Tél. : 03.20.40.47.34

Fax : 03.20.40.47.95

Email : lille.emc@banque-france.fr

* * *

Rédacteur en chef : Christelle BRUNET-CORREIA

Directeur de la publication : Stéphane LATOUCHE
Directeur Régional