

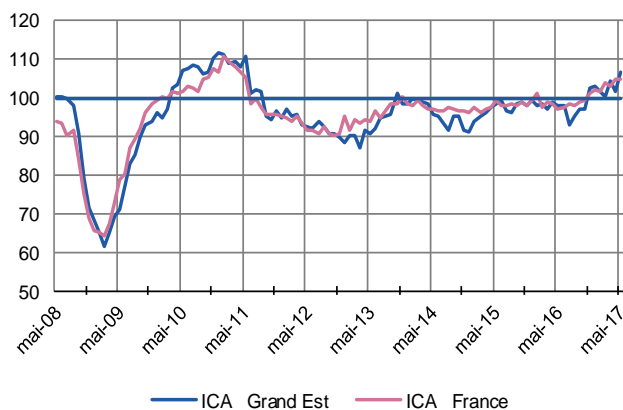
D'après les chefs d'entreprise du Grand Est interrogés ce mois, la production progresse nettement en mai, au même titre que les livraisons, très soutenues, après correction des variations saisonnières. La demande affiche également un net rebond sur l'ensemble des marchés. Les carnets s'étoffent légèrement. La hausse des prix des matières premières ralentit régulièrement, alors que les prix des produits finis évoluent peu. La production devrait conserver un bon rythme à court terme.

Conformément aux attentes exprimées en avril, l'activité et la demande s'affichent en hausse dans les services en mai. Les perspectives à court terme restent prudemment ancrées autour des niveaux actuels, avec des progrès limités.

## Indicateurs du Climat des Affaires

Un indicateur du climat des affaires permet une lecture rapide et simplifiée de la situation conjoncturelle. Il résume par une variable synthétique l'évolution des soldes d'opinion qui présentent des évolutions similaires dans le temps. En hausse, il traduit une amélioration du climat conjoncturel ; en baisse, sa dégradation ; 100 = moyenne de longue période.

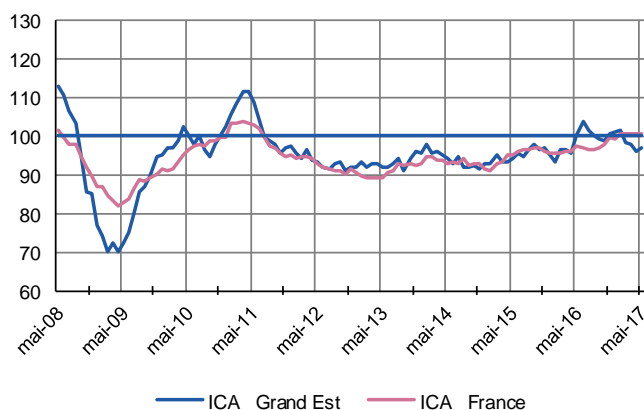
### Industrie



Pour l'industrie de la région Grand Est, l'indicateur du climat des affaires se redresse de 102 en avril à 107 en mai.

Pour la France, cet indicateur est stable à 105.

### Services marchands



Dans les services, l'indicateur du climat des affaires en région Grand Est progresse, de 96 en avril à 97 en mai.

Pour la France, ce même indicateur est stable à 101.

## Enquêtes trimestrielles (1<sup>er</sup> trimestre 2017)

### Bâtiment et Travaux Publics

L'amélioration de l'activité et des carnets se confirme dans le bâtiment et les travaux publics. Les effectifs progressent légèrement, notamment dans les travaux publics. Les prix se stabilisent. Les prévisions sont bien orientées pour le deuxième trimestre, avec une visibilité accrue, même si la publication des nouveaux appels d'offres subit encore un certain attentisme de la part des collectivités.

## Dernières enquêtes et statistiques de la Banque de France

Enquête mensuelle de conjoncture - [Cliquer ici](#)

Investissements, marges et situation de trésorerie dans l'industrie, le commerce de gros et les travaux publics - [Cliquer ici](#)

Conjoncture commerce de détail - [Cliquer ici](#)

Défaillances d'entreprises - [Cliquer ici](#)

Accès des entreprises au crédit - [Cliquer ici](#)

Crédits par taille d'entreprises - [Cliquer ici](#)



**19,2 %**

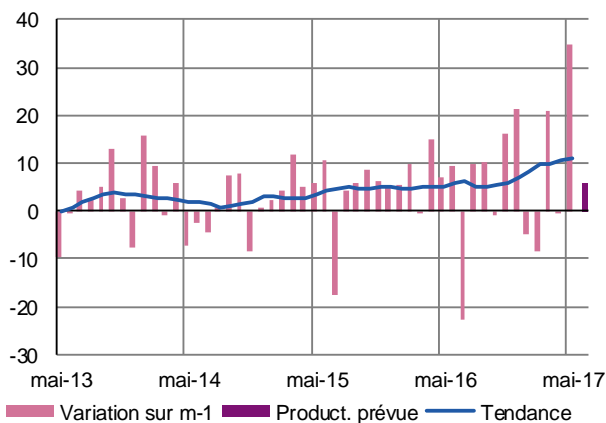
Poids des effectifs de l'industrie par rapport à l'emploi total  
(source : ACOSS-URSSAF au 31/12/2015)

## Industrie

Amélioration du climat des affaires pour l'industrie régionale, que confirment la hausse de la production, le renforcement des carnets et une légère croissance des effectifs. Nouvelle légère progression de la production au cours des prochaines semaines.

### Production passée et prévisions

(en solde d'opinions CVS)



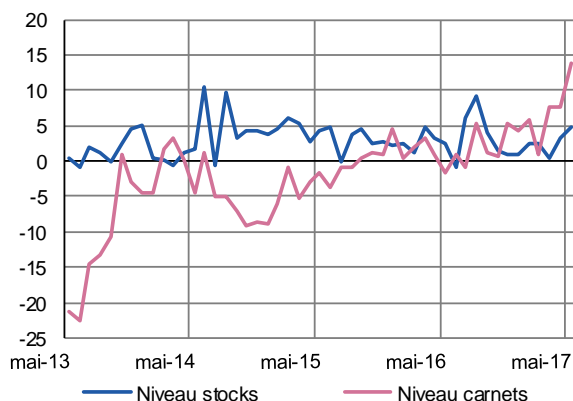
La production industrielle en Grand Est s'affiche en hausse notable en mai après le creux rencontré en avril. La progression est soutenue partout, sauf dans l'agroalimentaire, où les progrès dans la viande et les boissons sont contrebalancés par le repli de la chocolaterie-confiserie.

Les livraisons ont également repris de l'ampleur, ce qui a limité l'augmentation des stocks de produits. Les reports de livraisons évoqués le mois dernier ont pu être résorbés.

L'évolution haussière des prix des matières premières a tendance à ralentir. Les prix des produits finis sont quasi stables.

Les cadences de production envisagées par les chefs d'entreprise au cours des prochaines semaines pourraient s'accélérer légèrement.

n



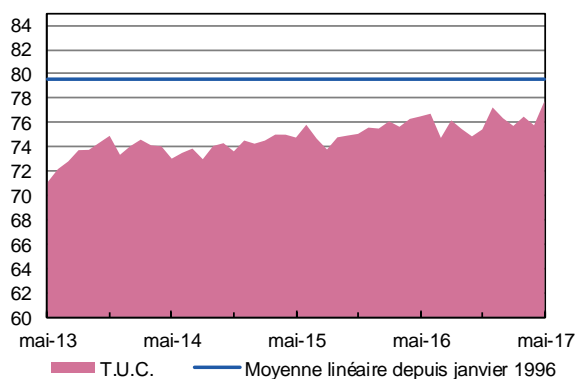
Après une pause dans la progression des entrées de commandes en avril, mai s'inscrit en net rebond sur l'ensemble des marchés. Les fabricants de matériels de transport sont à la pointe de ce mouvement, avec une croissance significative tant en France qu'à l'export.

Globalement, les carnets ont gagné en consistance. À l'approche de la période estivale, ils apparaissent un peu moins étoffés dans l'agroalimentaire que dans les autres secteurs.

Les stocks de produits finis sont conformes aux besoins du moment, à l'exception de l'agroalimentaire, où ils apparaissent légèrement insuffisants.

### Utilisation des capacités de production

(en solde d'opinions CVS)



Le taux d'utilisation des capacités de production progresse légèrement et s'établit désormais autour de 78 %.

Il reste en deçà de sa moyenne de longue période.



**12,0 %**

Poids des effectifs du sous-secteur  
dans l'industrie  
(source : ACOSS-URSSAF au 31/12/2015)

## Fabrication de denrées alimentaires et de boissons

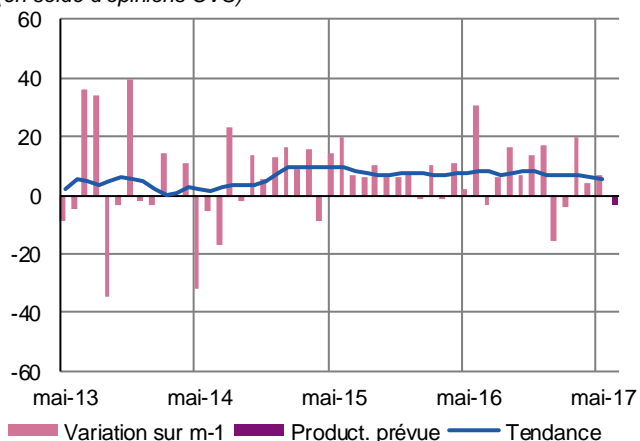
Hausse mesurée de la production et plus soutenue des livraisons, en mai.

Demande active en France, sans ressort à l'export.

Stabilité de l'activité anticipée pour juin.

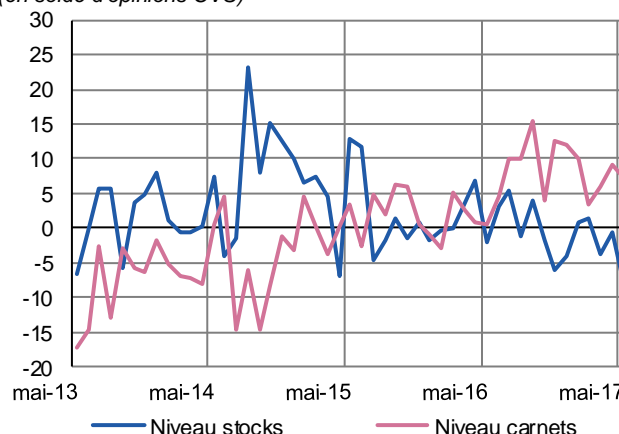
### Production passée et prévisions

(en solde d'opinions CVS)



### Situation des carnets et des stocks de produits finis

(en solde d'opinions CVS)



La production globale affiche une légère hausse, boostée par les secteurs des boissons et de la viande. En revanche, elle continue de ralentir dans la chocolaterie-confiserie.

Les entrées de commandes se renouvellent de manière satisfaisante, dynamisées davantage par la demande intérieure que par l'export qui stagne.

La teneur des carnets est jugée satisfaisante, en particulier dans les boissons.

Les livraisons ayant été soutenues, les stocks de produits finis sont légèrement en deçà de la normale, situation plus marquée dans la chocolaterie-confiserie.

Les prix des matières premières restent orientés à la hausse depuis plusieurs mois, particulièrement les cours de la viande de porc. La pression sur les prix de vente reste très forte.

Les effectifs sont globalement constants, sauf dans la chocolaterie-confiserie, où ils sont ajustés à la baisse.

Selon les chefs d'entreprise, la stabilité de la production prévaut en juin, à l'exception de la chocolaterie-confiserie, qui pourrait encore connaître un ralentissement de ses rythmes de fabrication.



**17,3 %**

Poids des effectifs du sous-secteur dans l'industrie  
(source : ACOSS-URSSAF au 31/12/2015)

## Équipements électriques électroniques, informatiques et autres machines

Nette reprise de la production et des livraisons en mai.

Rebond de la demande, plus soutenue à l'export, qui conforte les carnets.

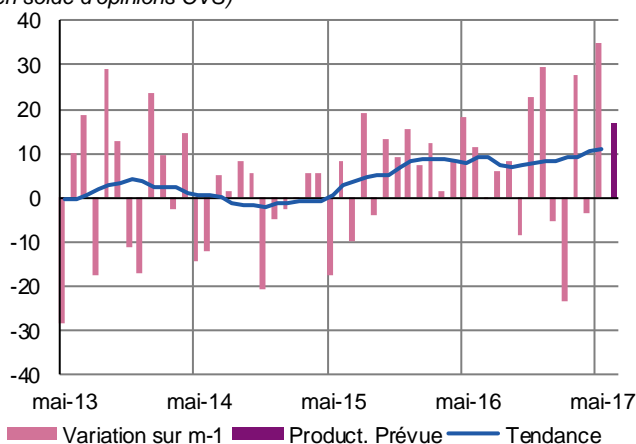
Stocks de produits finis à nouveau conformes aux besoins du moment.

Prix des matières premières stabilisés.

Poursuite de la hausse de la production attendue au cours des prochaines semaines.

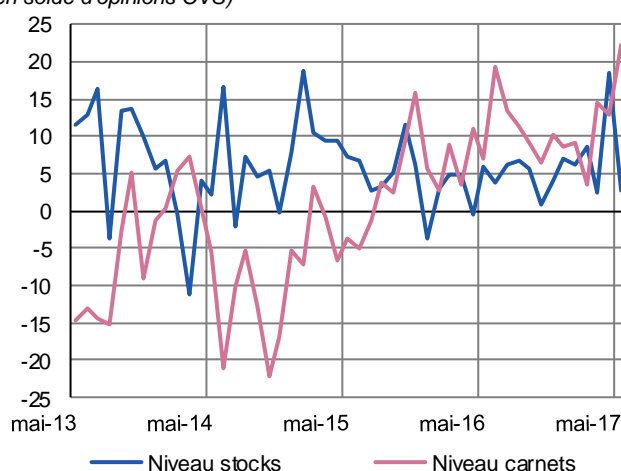
### Production passée et prévisions

(en solde d'opinions CVS)



### Situation des carnets et des stocks de produits finis

(en solde d'opinions CVS)



### Fabrication d'équipements électriques

Conformément aux attentes exprimées le mois dernier, la production se redresse nettement en mai après avoir stagné en avril.

Les entrées de commandes reprennent de la vigueur, sur le plan domestique mais surtout à l'export. Cette situation conforte les carnets, désormais supérieurs à la normale.

Les stocks de produits finis demeurent un peu plus chargés que ne le souhaiteraient les chefs d'entreprise.

Les prix des matières premières baissent légèrement (ex : nickel), rompant avec la tendance haussière constatée jusqu'alors. Ceux des produits finis ne bougent quasiment pas.

Les prévisions de production se maintiennent à la hausse et laissent augurer d'une poursuite de l'activité à bon niveau.

### Fabrication de machines et équipements

La production se redresse en mai, après un mois d'avril en retrait.

Les commandes enregistrées apparaissent étales sur les deux marchés, France et export. Les carnets restent néanmoins correctement garnis.

Les stocks retrouvent un niveau normal après le rattrapage de plusieurs reports de livraisons en avril.

Les prix des matières premières voient leur tendance haussière ralentir, alors que les prix des produits finis ont connu quelques ajustements à la hausse, même si le contexte général reste très concurrentiel.

Selon les chefs d'entreprise interrogés, la production devrait continuer de croître dans les prochaines semaines.



**12,4 %**

Poids des effectifs du sous-secteur dans l'industrie  
(source : ACOSS-URSSAF au 31/12/2015)

## Industrie automobile

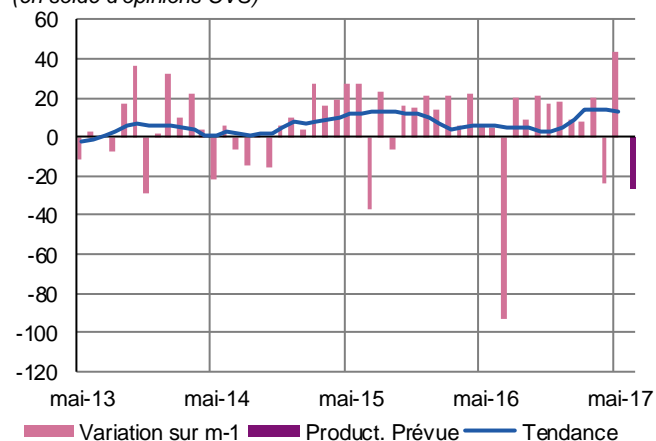
Reprise de la production automobile dans le Grand Est en mai, après le recul constaté en avril.

Fortes entrées de commandes tant en France qu'à l'international, avec pour incidence un renforcement des carnets.

Stocks reconstitués à un haut niveau, les cadences de production pouvant être conjoncturellement perturbées au cours des prochaines semaines par des réorganisations sur les lignes de production.

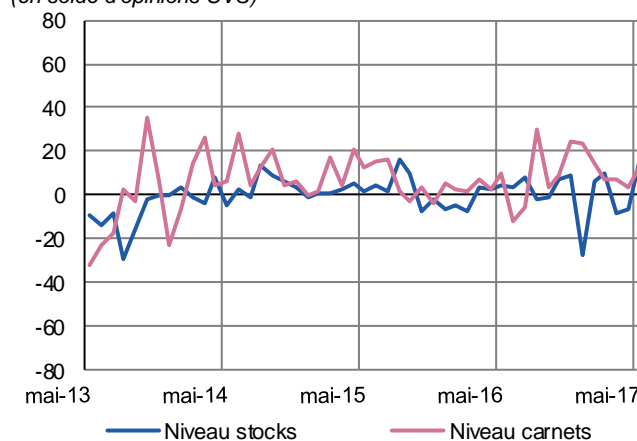
### Production passée et prévisions

(en solde d'opinions CVS)



### Situation des carnets et des stocks de produits finis

(en solde d'opinions CVS)



La production automobile s'inscrit en net rebond en mai, après le creux constaté en avril, soutenue par l'arrivée de nouveaux modèles sur les chaînes de production et les succès commerciaux rencontrés par les modèles actuellement produits.

Les entrées de commandes sont fermes en mai, et ce tant sur le marché national qu'à l'export.

Les carnets reprennent une épaisseur satisfaisante.

Les stocks de produits finis sont reconstitués à un niveau confortable.

Les prix des matières premières ainsi que ceux des produits finis sont stables.

Les perspectives actuelles sont favorables à l'emploi avec l'arrivée de nouvelles équipes de production qui vont élargir l'utilisation des capacités de production pour répondre à la demande.

Selon les chefs d'entreprise, la production devrait fléchir au cours des prochaines semaines, mises à profit pour accompagner la réorganisation des équipes.



**58,3 %**

Poids des effectifs du sous-secteur dans l'industrie  
(source : ACOSS-URSSAF au 31/12/2015)

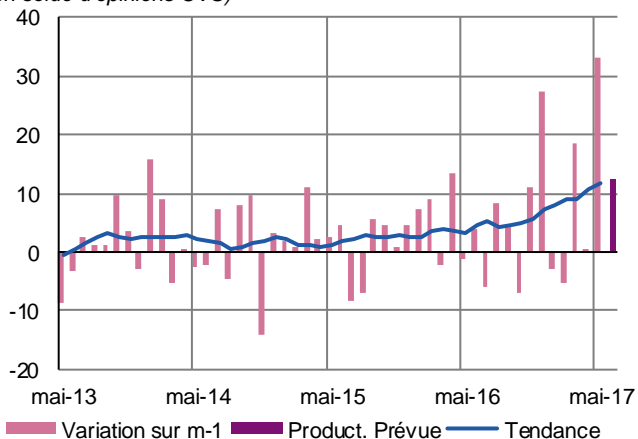
## Autres produits industriels

Industrie chimique – Industrie pharmaceutique - Produits en caoutchouc, plastique et autres produits non métalliques – Métallurgie et produits métalliques – Bois, papier et imprimerie - Textiles, habillement, cuir et chaussure – Autres industries manufacturières

Accélération de la production, des livraisons et des commandes en mai.  
Carnets jugés satisfaisants, et stocks globalement conformes aux besoins.  
Poursuite du mouvement haussier des prix des matières premières et des produits finis.  
Prévisions bien orientées pour juin.

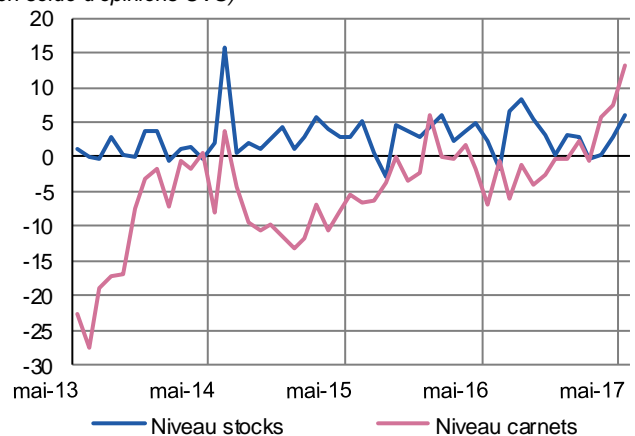
### Production passée et prévisions

(en solde d'opinions CVS)



### Situation des carnets et des stocks de produits finis

(en solde d'opinions CVS)



### Travail du bois, industrie du papier et imprimerie

Le mois de mai affiche un regain d'activité, soutenu par la hausse des entrées de commandes en France et à l'étranger. Le secteur du bois bénéficie d'une demande active en provenance du BTP, et les échéances électorales dynamisent le secteur de l'imprimerie.

Les carnets s'étoffent et les stocks de produits sont conformes aux besoins.

La hausse du prix des matières premières n'est que partiellement répercutée sur celui des produits finis.

Selon les industriels, la production devrait rester bien orientée en juin sans effet positif sur l'emploi pour l'instant.

### Produits en caoutchouc, plastique et autres

Conformément aux prévisions, la production croît en mai et les capacités de production sont davantage utilisées.

Les marchés français et étrangers apparaissent mieux orientés, avec une demande du secteur automobile plus dynamique. La teneur des carnets est satisfaisante et les stocks sont tout juste à l'équilibre.

Les prix des matières commencent à se stabiliser (plastique), ceux des produits finis ne subissent pas de tension particulière.

Une nouvelle hausse de la production est prévue pour juin. L'emploi intérimaire pourrait tirer bénéfice de cette orientation favorable.

### Métallurgie et fabrication de produits métalliques

La production s'accélère en mai : le courant d'affaires est actif dans l'automobile et le BTP.

Les commandes globales progressent, aussi bien sur le marché domestique qu'à l'international.

Les carnets sont satisfaisants, et le léger surstockage permet d'anticiper les plans de charge bien pourvus.

La tendance haussière du prix des matières (ferraille, polyuréthane) et des produits finis se poursuit.

Le recours à l'intérim renforce le personnel permanent sur certains sites.

La production devrait rester d'un bon niveau à court terme.



**16,8 %**

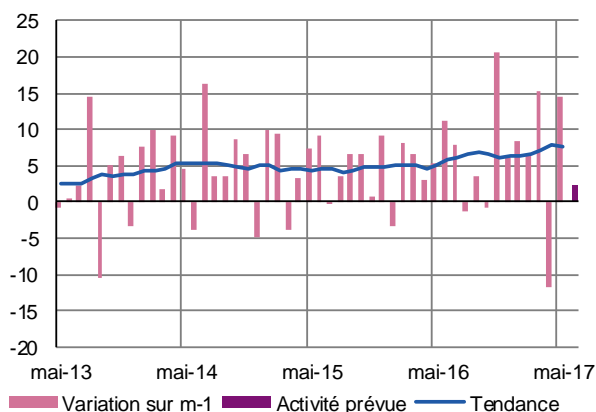
Poids des effectifs des services marchands étudiés par rapport à l'emploi total  
(source : ACOSS-URSSAF au 31/12/2015)

## Services marchands

Amélioration de l'activité et de la demande permettant de conforter les trésoreries.  
Légère hausse des effectifs à l'exception du secteur du transport et entreposage.  
Croissance modérée de l'activité attendue en juin.

### Évolution globale – Ensemble des secteurs

Activité passée et prévisions - (en solde d'opinions CVS)



L'activité et la demande enregistrent une hausse dans tous les secteurs en mai, plus marquée dans le transport/entreposage et le travail temporaire.

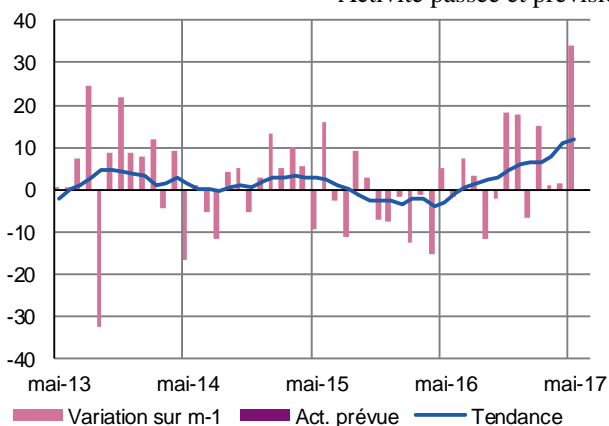
Les prix demeurent stables.

Les effectifs augmentent très modérément, sauf dans l'information-communication où la croissance est plus nette.

Les perspectives restent orientées favorablement, à l'exception du secteur du transport et entreposage où la stabilité est de mise.

### Évolution globale – Transports et entreposage

Activité passée et prévisions - (en solde d'opinions CVS)



Un regain d'activité est constaté, soutenu par la demande des secteurs du BTP et de l'automobile notamment. La grève des chauffeurs en région parisienne a également entraîné un accroissement de la demande de transport de carburants.

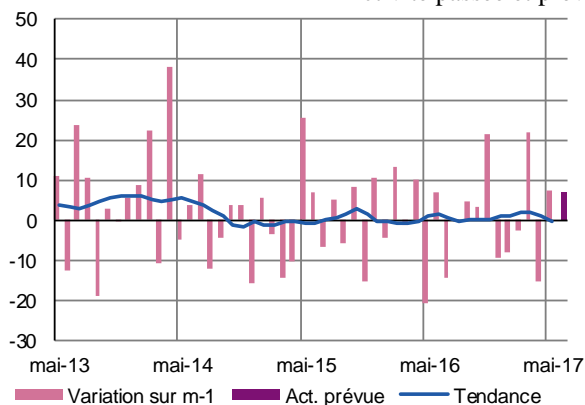
La vive concurrence du secteur ne permet toujours pas de hausse des prix. Les trésoreries se portent toutefois mieux que les mois précédents.

Les effectifs enregistrent une légère baisse ; il devient de plus en plus difficile de trouver des chauffeurs qualifiés.

L'activité devrait se stabiliser au mois de juin.

### Évolution globale – Hébergement et restauration

Activité passée et prévisions - (en solde d'opinions CVS)



Légère amélioration de l'activité et de la demande en mai, due à une meilleure fréquentation de la clientèle touristique du fait des jours fériés et de la météo clémente.

Les prix sont stables et les trésoreries peinent encore à retrouver de la souplesse.

Les prévisions s'orientent vers une poursuite de ce courant favorable en juin.



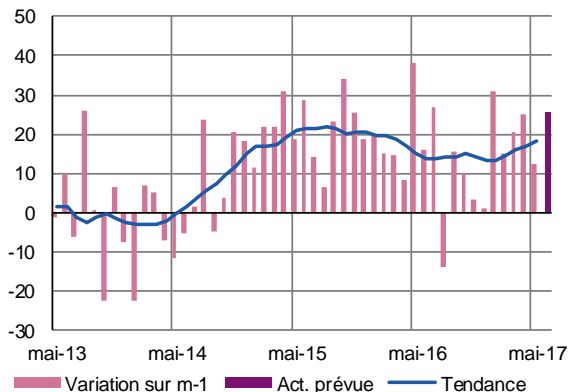
**16,8 %**

Poids des effectifs des services marchands étudiés par rapport à l'emploi total  
(source : ACOSS-URSSAF au 31/12/2015)

## Services marchands

### Évolution globale – Information et communication

Activité passée et prévisions - (en solde d'opinions CVS)



L'activité et la demande restent bien orientées, même si le rythme de croissance ralentit quelque peu.

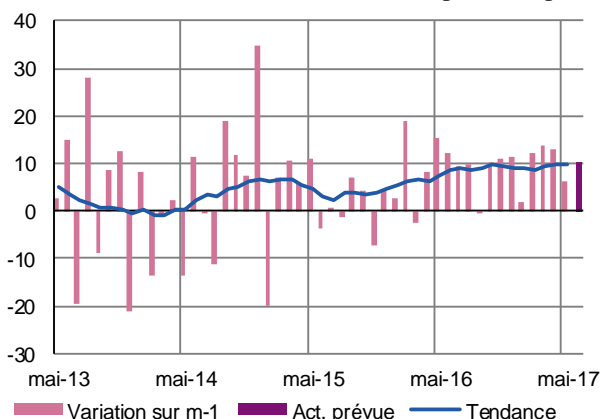
Les prix sont stables et les trésoreries sont confortables.

Les effectifs, en hausse en mai, sont encore appelés à se renforcer dans les semaines à venir. Ces recrutements permettent d'étoffer les compétences en place mais aussi d'anticiper le remplacement de départs en retraite.

L'appréciation portée par les chefs d'entreprise sur les perspectives de développement de l'activité et de la demande reste très positive.

### Évolution globale – Ingénierie, études techniques

Activité passée et prévisions - (en solde d'opinions CVS)



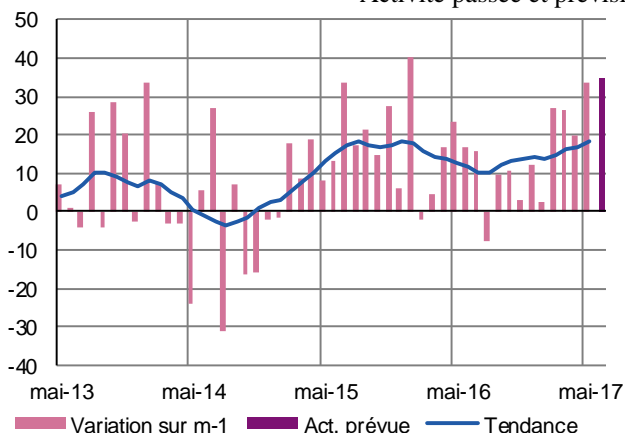
La progression de l'activité et de la demande apparaît moins vigoureuse que précédemment en mai. De nombreux devis ont été traités mais pour l'instant les commandes fermes tardent à se concrétiser, surtout pour les projets d'envergure. La demande publique reste contenue par des effets post-électorales.

Quelques revalorisations tarifaires ont eu lieu en dépit d'une pression concurrentielle toujours vive et les trésoreries se détendent quelque peu.

L'activité et la demande sont attendues en hausse avant la période estivale.

### Évolution globale – Activités liées à l'emploi

Activité passée et prévisions - (en solde d'opinions CVS)



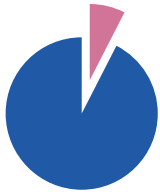
Mai a été propice aux sollicitations des agences de travail temporaire : l'ensemble des secteurs participent à cette embellie, avec une mention spéciale pour le BTP, pour lequel le recours à l'intérim reste privilégié par rapport à des recrutements fermes.

Les prix et la situation des trésoreries varient très peu, ces dernières faisant l'objet d'un jugement plutôt positif.

Les agences continuent de recruter en adéquation avec l'évolution attendue de l'activité mais éprouvent désormais plus de difficultés à trouver les profils souhaités.

Les perspectives d'activité et l'orientation de la demande devraient rester favorables à court terme.





**7,6 %**

Poids des effectifs du BTP étudiés par rapport à l'emploi total  
(source : ACOSS-URSSAF au 31/12/2015)

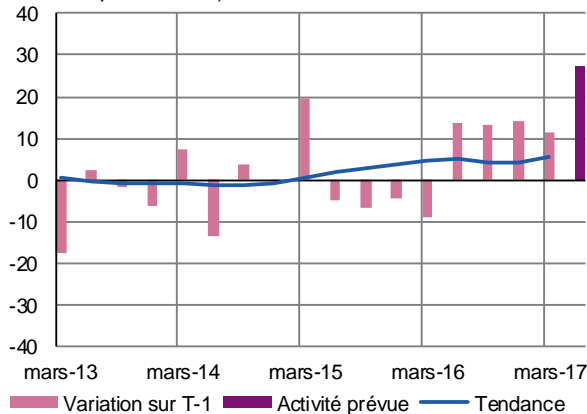
## Bâtiment et Travaux Publics (1<sup>er</sup> trimestre 2017)

Confirmation de l'amélioration de l'activité et des carnets dans le bâtiment et les travaux publics. Légère hausse des effectifs, notamment dans les travaux publics. Stabilisation des prix.

Prévisions bien orientées pour le deuxième trimestre, avec une visibilité accrue, même si la publication des nouveaux appels d'offres subit encore un certain attentisme de la part des collectivités.

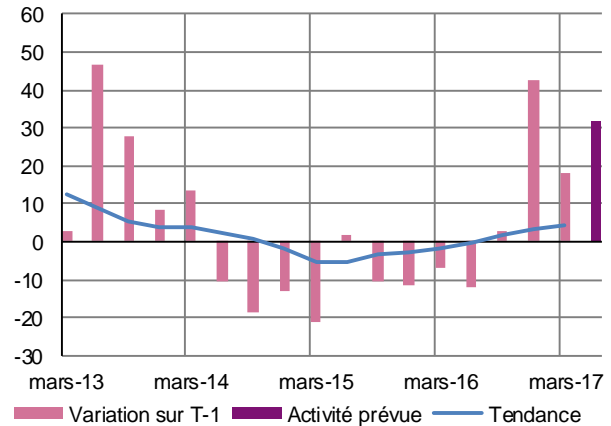
### Bâtiment

Activité passée et prévisions  
(en solde d'opinions CVS)



### Travaux Publics

Activité passée et prévisions  
(en solde d'opinions CVS)



### Bâtiment

#### Gros œuvre

Après correction des variations saisonnières, la croissance de l'activité se poursuit sur le premier trimestre, à un rythme moins élevé toutefois que fin 2016. Dans l'ensemble, les entreprises confirment un volume de charges plus élevé qu'il y a un an, avec un mois de mars très actif, qui a permis de rattraper le retard pris en début d'année en raison du gel.

La demande poursuit son amélioration et les carnets gagnent en consistance.

Les prix n'ont pas encore été relevés en raison d'une concurrence toujours très présente, mais ils ne devraient plus se dégrader.

Le deuxième trimestre s'annonce plutôt favorablement et s'accompagnera d'une hausse des effectifs.

#### Second œuvre

L'activité augmente légèrement d'un trimestre à l'autre, pour se situer à un niveau assez proche de celui de début 2016.

Les carnets sont correctement garnis et jugés globalement satisfaisants par les chefs d'entreprise.

Les prix des devis s'inscrivent en légère hausse.

Les effectifs commencent à être renforcés.

Un nouveau développement de l'activité est annoncé par les chefs d'entreprise pour le deuxième trimestre.

### Travaux publics

L'activité redémarre plus rapidement que l'an dernier et s'avère finalement correcte pour le premier trimestre, en hausse sensible par rapport à début 2016.

La demande progresse davantage de la part du privé que du public, où l'attentisme électoral freine quelque peu les commandes, mais globalement les carnets sont mieux garnis.

Les prix se stabilisent, ils peinent toujours à se redresser.

Les chefs d'entreprise sont confiants dans la poursuite d'une reprise progressive de leur activité. Ils prévoient une nouvelle hausse pour le deuxième trimestre, ainsi que de nouveaux recrutements, malgré les tensions signalées sur le marché du travail, où la raréfaction des profils recherchés inquiète.

## Contactez nous

**Banque de France**  
**Direction des Affaires Régionales**  
3, Place Broglie

67000 STRASBOURG

**Téléphone :**  
03 88 52 28 50

**Télécopie :**  
03 88 52 28 97

**Courriel :**  
[Strasbourg.conjoncture@banque-france.fr](mailto:Strasbourg.conjoncture@banque-france.fr)

\* \* \*

- **Le rédacteur en chef**  
Jean-Jacques JOANTEGUY
  
- **Le directeur de la publication**  
Jean-Christophe EHRHARDT  
Directeur régional