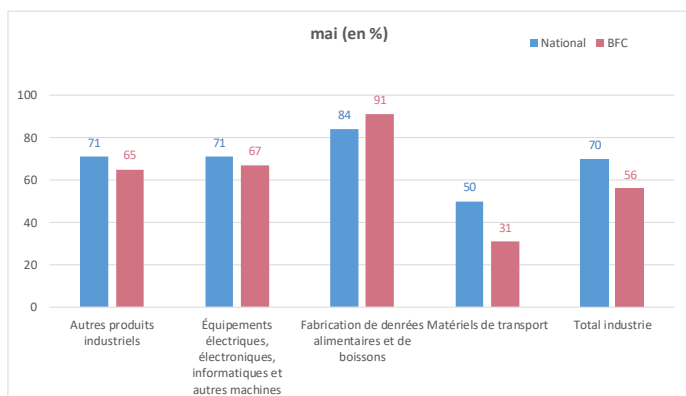


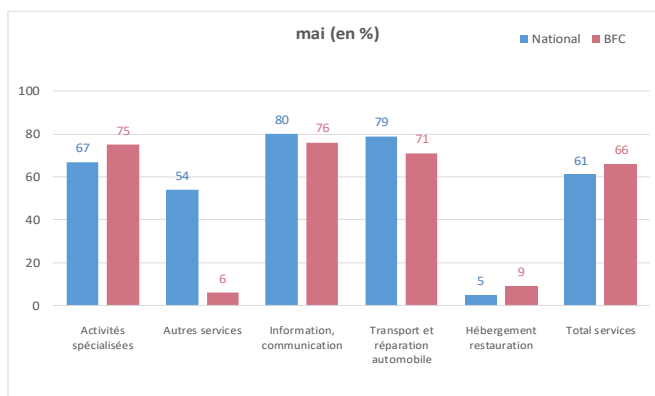
Bien qu'en amélioration sensible par rapport à avril, la production industrielle reste dégradée. Le redressement devrait se poursuivre, sans toutefois combler le recul constaté ces derniers mois. L'activité repart dans tous les compartiments des services marchands. Les perspectives d'activité confirment cette tendance pour le mois de juin.

Jugement des dirigeants sur le niveau d'activité de leurs entreprises (en pourcentage du niveau jugé « normal »)

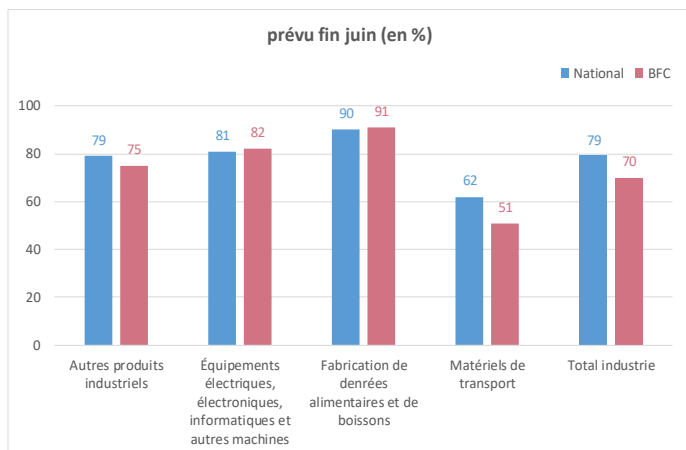
Industrie



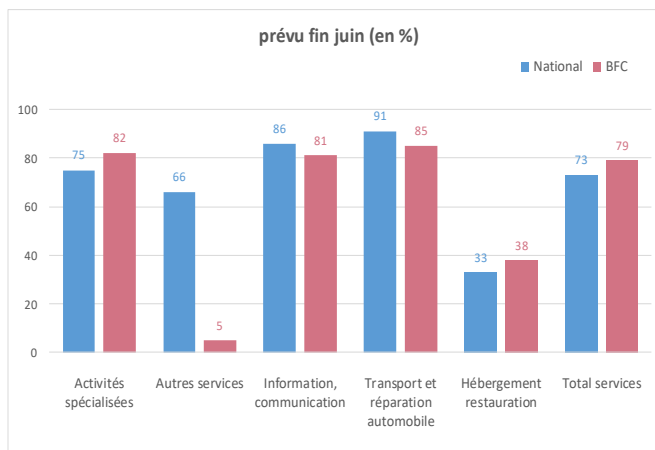
Services marchands



prévu fin juin (en %)



prévu fin juin (en %)



Selon les chefs d'entreprise interrogés, on assiste au mois de mai à un rebond de l'activité après la chute enregistrée en mars et avril, les progressions les plus fortes étant enregistrées dans les secteurs qui avaient été les plus affectés par la crise. Le rattrapage apparaît plus rapide dans l'industrie et le bâtiment que dans les services où certains secteurs, comme l'hébergement et la restauration, ne bénéficient pas des mesures de déconfinement. Tout en repartant à la hausse, l'activité reste cependant à un niveau inférieur à la normale. Alors qu'il y a un mois nous avions estimé à environ - 27 % la perte de PIB sur une semaine-type de confinement en avril par rapport au niveau d'avant crise, notre nouvelle estimation pour une semaine-type d'activité fin mai se situe autour de - 17 % ; les perspectives sur les prochains mois sont en amélioration mais restent très incertaines. Ceci nous conduit à prévoir une contraction du PIB au 2e trimestre 2020 autour de - 15 %. Ces informations s'intègrent dans nos projections macroéconomiques de juin 2020.

Dans ce contexte, la Banque de France et ses équipes sont totalement mobilisées sur le soutien à l'économie, avec une attention particulière pour les entreprises. Les unités de son réseau sont toutes opérationnelles.



25,7 %

Poids des effectifs de l'industrie par rapport à la totalité des effectifs
(source : ACOSS-URSSAF-31/12/2018)

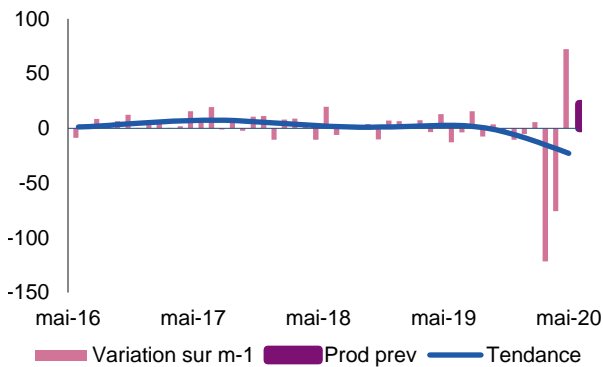
Industrie

La production et les livraisons repartent à la hausse de manière significative. Les niveaux des stocks de produits finis fléchissent quelque peu. Les commandes ont évolué favorablement, mais les carnets demeurent très insuffisamment garnis. Les tensions de trésorerie restent fortes. Les réductions d'effectifs se sont globalement poursuivies.

Les prévisions d'activité sont favorables dans l'ensemble des sous-secteurs.

Production passée et prévisions

(en solde d'opinions CVS)

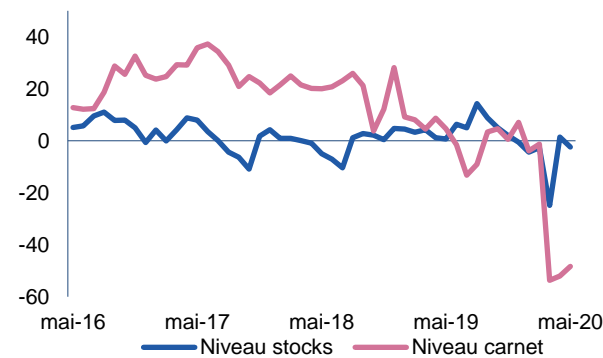


La production industrielle repart nettement, mais reste très en deçà des niveaux d'avant crise.

Le redressement devrait se poursuivre.

Situation des carnets et des stocks de produits finis

(en solde d'opinions CVS)

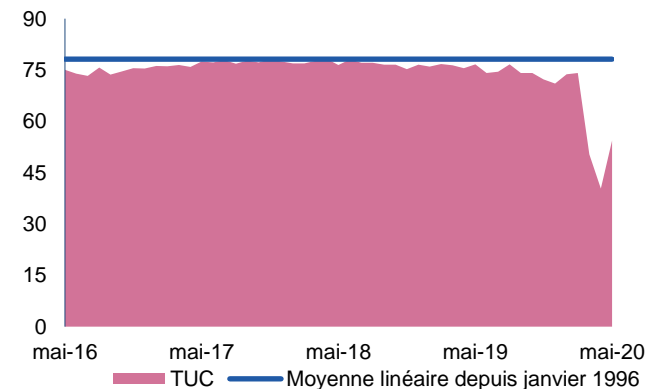


Les stocks de produits finis restent proches des niveaux conformes aux besoins.

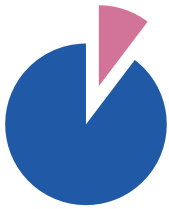
En dépit d'un léger redressement, les carnets de commandes sont toujours jugés très insuffisants.

Utilisation des capacités de production

(en solde d'opinions CVS)



Le taux d'utilisation des capacités de production se redresse pour s'établir à 54,4%, contre 40,3% le mois dernier.



10,4 %

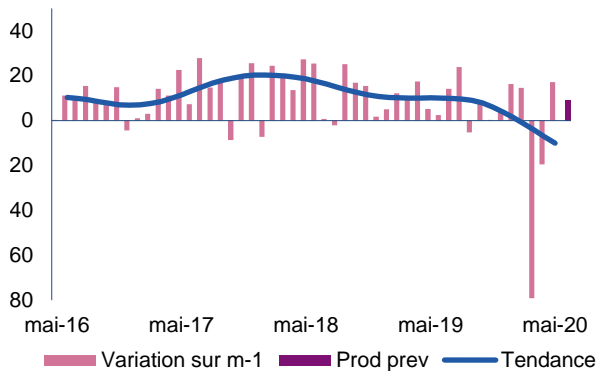
Poids des effectifs du sous-secteur dans la totalité de l'industrie
(source : ACOSS URSSAF 31/12/2018)

Fabrication de denrées alimentaires et de boissons

Après deux mois de recul, la production s'inscrit en hausse. Elle évolue dans le sillage de carnets de commandes qui se renforcent, mais restent tout de même jugés bas. Les effectifs se stabilisent. La production devrait continuer de se redresser.

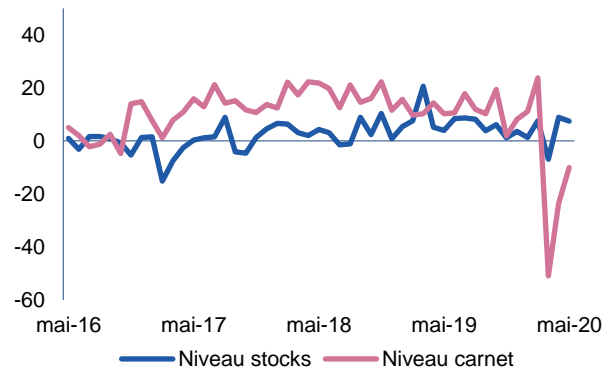
Production passée et prévisions

(en solde d'opinions CVS)



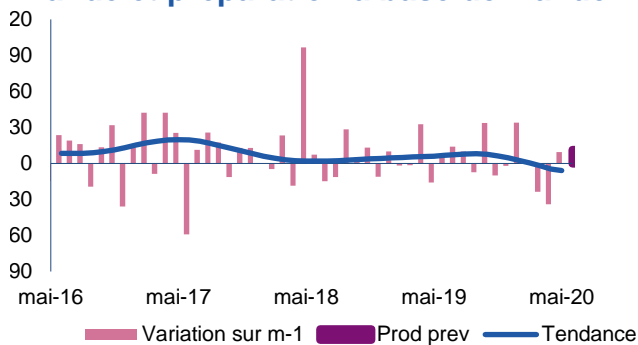
Situation des carnets et des stocks de produits finis

(en solde d'opinions CVS)



Sous-secteur

Transformation et conservation de la viande et préparation à base de viande



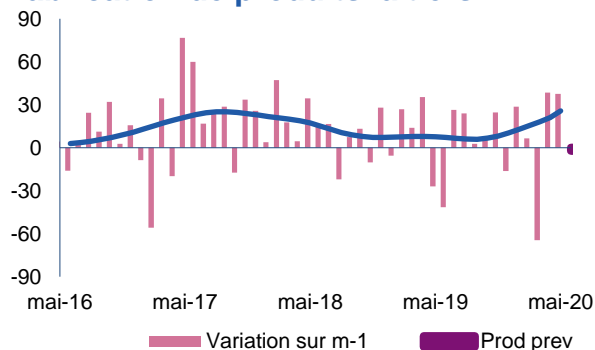
La production repart à la hausse grâce au démarrage des produits d'été. La demande est toujours en repli surtout en provenance de l'étranger. Les carnets de commandes sont jugés bas. Les prix d'achat et de vente restent orientés à la baisse.

Une reprise des embauches s'est amorcée et pourrait se poursuivre le mois prochain.

Une nouvelle augmentation de la production est attendue, sous l'effet de la réouverture en juin des restaurants.

Sous-secteur

Fabrication de produits laitiers



L'augmentation de la production se confirme. Les carnets de commandes se redressent, surtout en provenance du marché intérieur, mais sont cependant toujours jugés trop faibles.

L'évolution à la hausse des prix d'achat et celle à la baisse des prix de vente créent des tensions sur les marges.

Les effectifs ont progressé et devraient désormais se stabiliser.

Les prévisions sont incertaines.



16,0 %

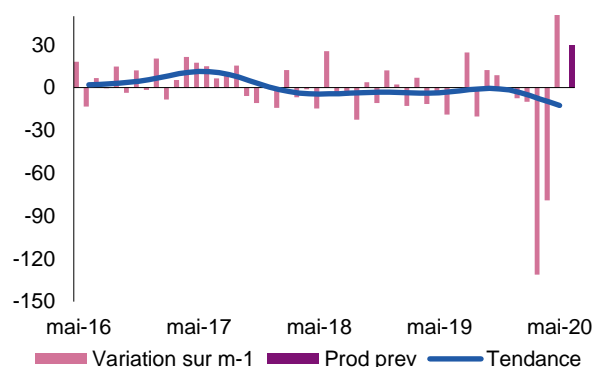
Poids des effectifs du sous-secteur dans la totalité de l'industrie
(source : ACOSS – URSSAF 31/12/2018)

Équipements électriques électroniques, informatiques et autres machines

La production a augmenté, accompagnée d'un accroissement significatif des livraisons. L'évolution des commandes reçues s'améliore, mais le niveau des carnets reste insuffisant. Les effectifs intérimaires se sont étoffés, à l'exception de ceux du compartiment des équipements électriques. La production devrait continuer de se renforcer.

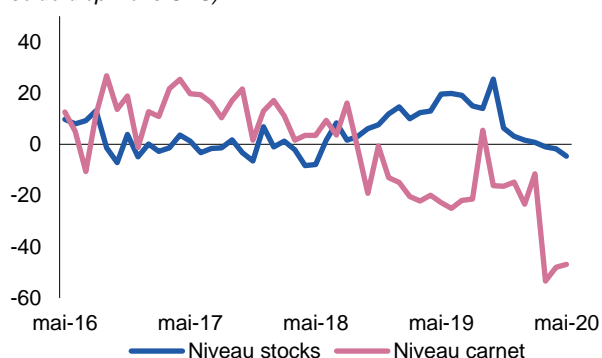
Production passée et prévisions

(en solde d'opinions CVS)



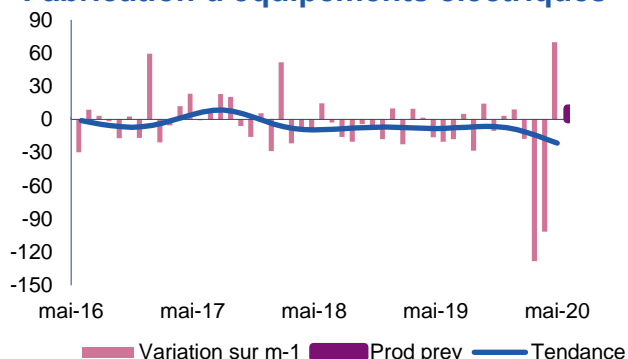
Situation des carnets et des stocks de produits finis

(en solde d'opinions CVS)



Sous-secteur

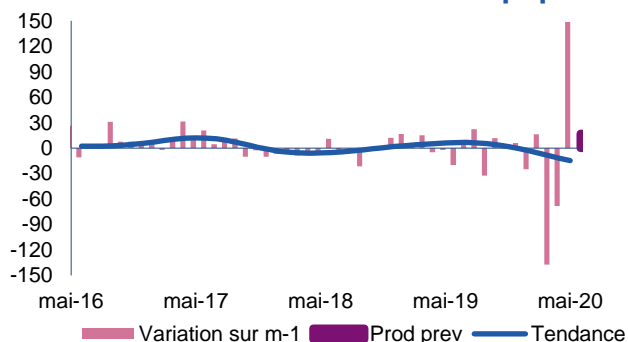
Fabrication d'équipements électriques



La production est repartie à la hausse. L'état du carnet de commandes est toujours jugé défavorable, au même niveau que le mois dernier. Les livraisons ont augmenté et les stocks se sont allégés. Les effectifs diminuent faiblement et cette tendance devrait se poursuivre le mois prochain. Une légère augmentation de la production est anticipée.

Sous secteur

Fabrication de machines et d'équipements



Une très forte progression de l'activité est enregistrée et les livraisons ont été soutenues. L'évolution des commandes reçues est devenue positive. Les effectifs se sont quelque peu étoffés, sous l'effet du recours à l'intérim, mais ils devraient être revus à la baisse le mois prochain. Une hausse modérée de l'activité est attendue.



15,9 %

Poids des effectifs du sous-secteur dans la totalité de l'industrie
(source : ACOSS URSSAF 31/12/2018)

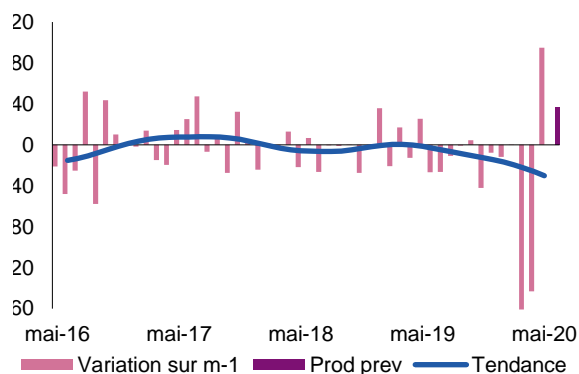
Matériels de transport

La production repart, mais de façon moins marquée dans l'automobile, et la demande se redresse, notamment sur le marché intérieur. Pour le secteur automobile, l'activité se redresse lentement et la demande se renforce sensiblement. Les carnets de commandes demeurent faiblement garnis. L'ajustement à la baisse des effectifs s'est poursuivi.

Les prévisions de production sont bien orientées.

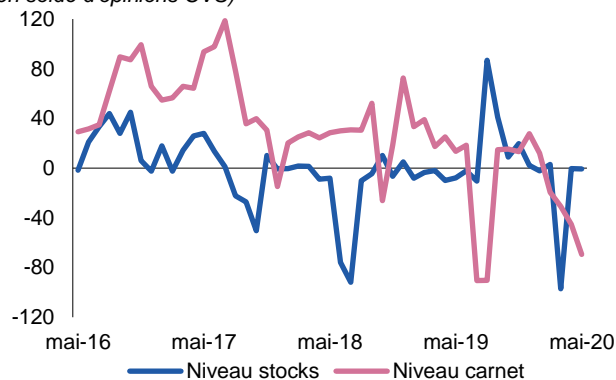
Production passée et prévisions

(en solde d'opinions CVS)



Situation des carnets et des stocks de produits finis

(en solde d'opinions CVS)





57,6 %

Poids des effectifs du sous-secteur dans la totalité de l'industrie
(source : ACOSS – URSSAF 31/12/2018)

Autres produits industriels

Textiles, habillement, cuir et chaussure – Industrie chimique – Produits en caoutchouc, plastique et autres produits non métalliques – Métallurgie et produits métalliques – Bois, papier et imprimerie

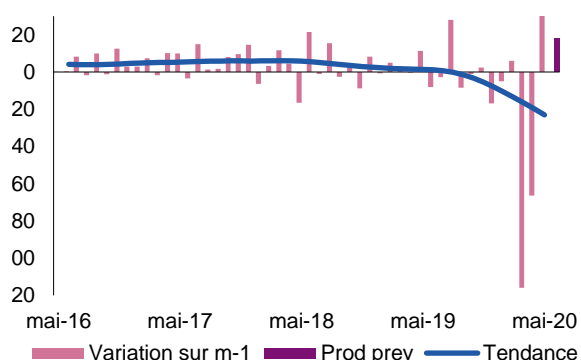
La production et les livraisons repartent à la hausse, de façon plus marquée dans la métallurgie et le caoutchouc plastique.

La demande est plus dynamique sur le marché intérieur qu'à l'export. Le niveau des carnets se redresse tout en demeurant insuffisant. L'ajustement des effectifs se fait par un moindre recours à l'intérim et aux CDD.

Une hausse de l'activité est attendue, à un rythme plus ou moins variable selon les sous-secteurs.

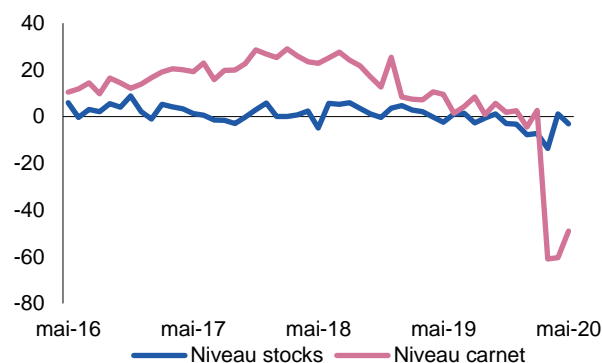
Production passée et prévisions

(en solde d'opinions CVS)



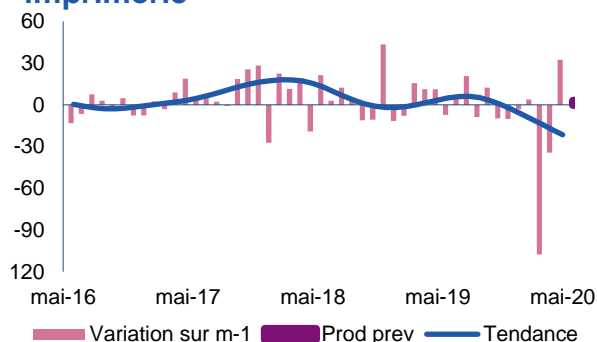
Situation des carnets et des stocks de produits finis

(en solde d'opinions CVS)

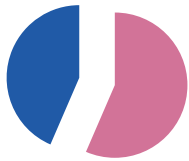


Sous-secteur

Travail du bois, industrie du papier et imprimerie



L'activité reprend. Les prises de commandes s'intensifient ce qui permet de regarnir quelque peu des carnets encore insuffisamment dotés. Les coûts d'approvisionnement se renchérissent. Une nouvelle réduction des effectifs est observée et cette évolution devrait se poursuivre. Les perspectives sont prudentes.



57,6 %

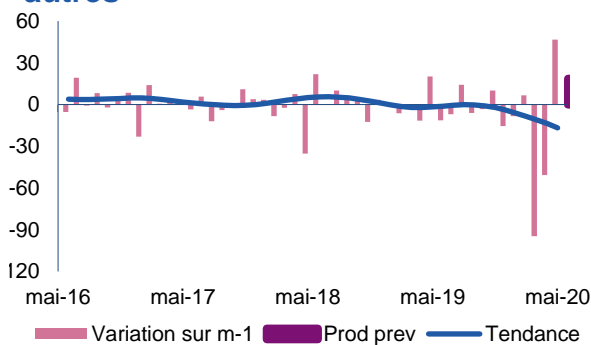
Poids des effectifs du sous-secteur dans la totalité de l'industrie
(source : ACOSS – URSSAF 31/12/2018)

Autres produits industriels

Textiles, habillement, cuir et chaussure – Industrie chimique – Produits en caoutchouc, plastique et autres produits non métalliques – Métallurgie et produits métalliques – Bois, papier et imprimerie

Sous-secteur

Produits en caoutchouc, plastique et autres



Après deux mois de baisse, la production repart à la hausse.

Les flux de commandes se raffermissent, mais ne permettent pas de conforter les carnets.

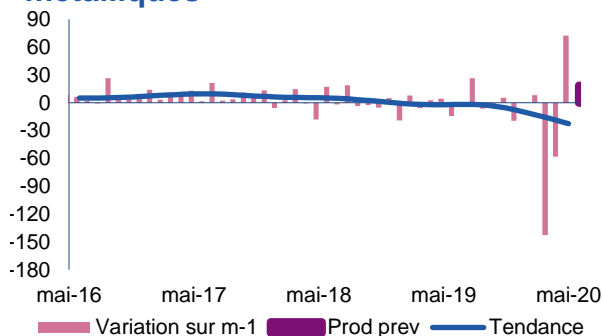
Les effectifs diminuent et devraient être de nouveau ajustés, de façon moins marquée.

Les coûts d'approvisionnements fléchissent.

Les prévisions anticipent une plus faible progression de l'activité par rapport au mois de mai.

Sous-secteur

Métallurgie et fabrication de produits métalliques



La production et les livraisons redémarrent sensiblement.

La demande s'intensifie sur tous les marchés. Les carnets sont insuffisamment garnis.

Les prix des matières premières et des produits finis ont légèrement fléchi.

L'ajustement à la baisse des effectifs se poursuit.

La hausse de l'activité va se poursuivre, mais à un rythme moindre.



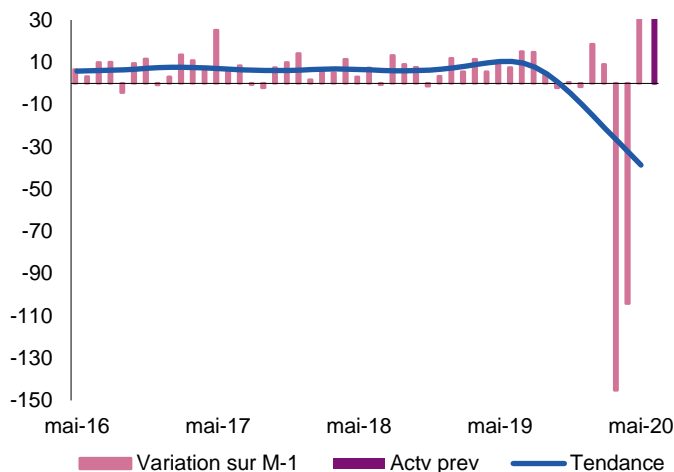
44,9 %

Poids des effectifs des services marchands par rapport à la totalité des effectifs de Bourgogne-Franche-Comté
(source : ACOSS URSSAF -31/12/2018)

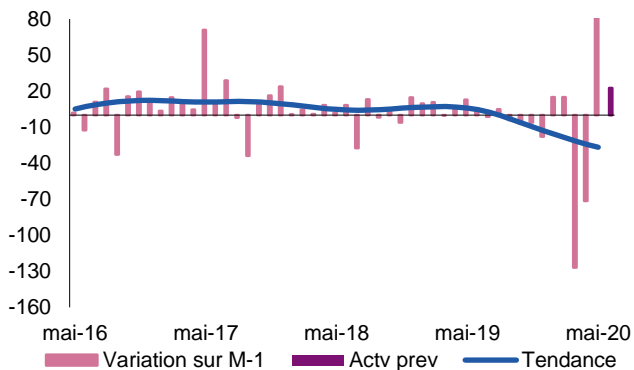
Services marchands

L'activité repart dans tous les compartiments sous l'impulsion d'une demande qui se redresse nettement. Les prix sont en hausse. Les effectifs se renforcent. La dégradation des trésoreries se poursuit. Les prévisions sont globalement favorables.

Évolution globale - Activité passée et prévisions
(en solde d'opinions CVS)



Sous-secteur Transports et entreposage



Un net redressement de l'activité est constaté. Cette évolution cache de fortes disparités selon l'activité de la clientèle (industrie, GMS,...). La demande globale suit la même tendance. Les effectifs et les tarifs sont stables. Les trésoreries sont un peu moins dégradées. En dépit d'un manque de visibilité, les prévisions sont favorables.

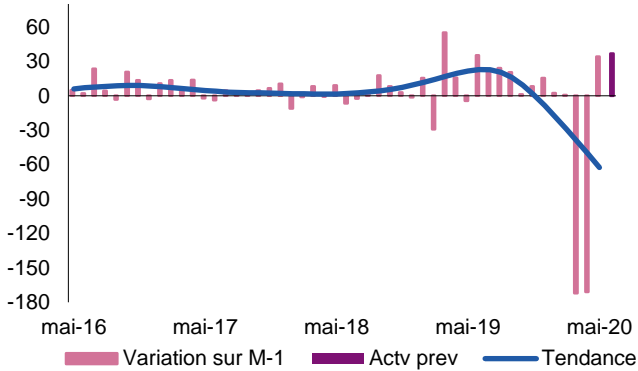


44,9 %

Poids des effectifs des services marchands par rapport à la totalité des effectifs de Bourgogne-Franche-Comté
(source : ACOSS URSSAF -31/12/2018)

Services marchands

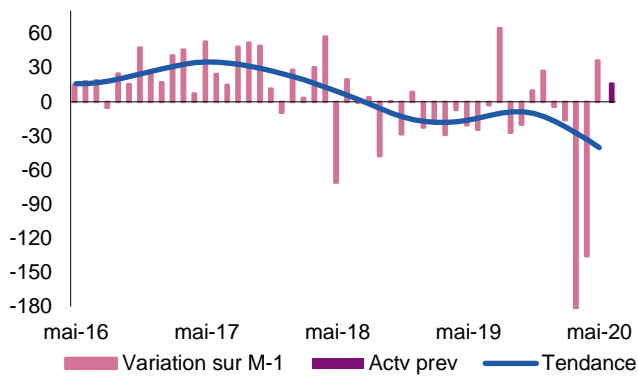
Sous-secteur Hébergement-restauration



L'activité reprend très progressivement. La demande globale redevient positive, mais elle reste faible en raison de l'absence de la clientèle étrangère, notamment dans l'hôtellerie. Les effectifs sont sur une tendance baissière. Les trésoreries sont fortement impactées.

Un rebond de l'activité est attendu, malgré les annulations de réservations de la clientèle étrangère dans l'hôtellerie et les contraintes sanitaires qui réduisent les capacités d'accueil dans la restauration.

Sous-secteur Travail temporaire

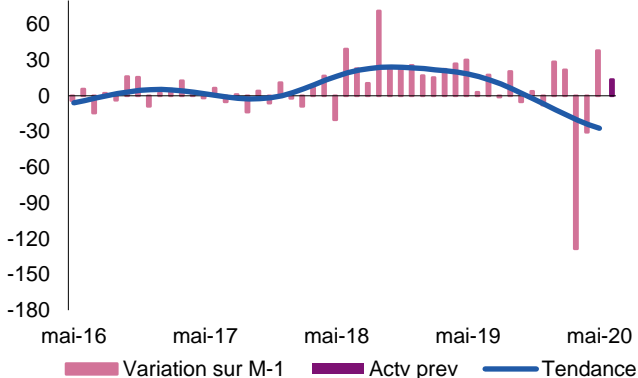


L'activité repart globalement à la hausse, soutenue notamment par la demande des clients de l'industrie agro-alimentaire, des biens d'équipement, de la pharmacie, et dans une moindre mesure du bâtiment.

Les effectifs diminuent très légèrement et cette tendance pourrait se poursuivre.

Les prévisions sont modérées compte-tenu du manque de visibilité.

Sous-secteur Ingénierie, études techniques



L'activité s'est redressée quoique dans un contexte encore incertain.

Les effectifs se sont maintenus et pourraient se renforcer ces prochains mois.

Une hausse modérée de l'activité est attendue, en partie sous l'effet des reports de commandes du mois de mai.

Contactez-nous

Banque de France Succursale de Dijon

2-4, place de la Banque
CS 10426
21004 Dijon Cedex

Téléphone :

03 80 50 41 41

Télécopie :

03 80 50 41 57

Courriel :

etudes-bfc@banque-france.fr

Le rédacteur en chef

Caroline ROBERT
Responsable de la Direction des Affaires Régionales

Le directeur de la publication

François BAVAY
Directeur Régional