

Les défaillances d'entreprises en France Octobre 2016

Le 12 décembre 2016

À fin septembre 2016, le nombre de défaillances enregistrées sur les douze derniers mois diminue de 5,5 %

- À fin septembre, le cumul sur 12 mois du nombre de défaillances s'élève à 59 523, soit une baisse de 5,5 % par rapport à septembre 2015 (cf. tableaux A et B et graphiques 1 et 2).
- Selon des données encore provisoires, le cumul des défaillances diminuerait de nouveau à fin octobre 2016 (-4,9 %) (cf. tableaux A et B et graphiques 1 et 2).

Le recul des défaillances cumulées concerne tous les secteurs d'activité

- Les secteurs de la construction et de l'industrie enregistrent le plus fort recul du nombre de défaillances cumulées sur 12 mois (respectivement -10,2 % et -8,4 %). Le cumul des défaillances diminue également dans le commerce et la réparation automobile (-6,0 %), l'hébergement et restauration (-4,2 %), le soutien aux entreprises (-3,1 %), et l'information et communication (-2,2 %).
- Dans le secteur du transport, le cumul des défaillances baisse de 0,5 % après 4 mois de hausse.

Les défaillances cumulées diminuent pour les PME et le segment des ETI-grandes entreprises

- Les défaillances cumulées reculent pour l'ensemble des PME (-5,5 %), ainsi que pour le segment des ETI-grandes entreprises (-10,8 %) (cf. tableau B).
- Au sein des PME, l'évolution du cumul des défaillances est toutefois contrastée : il baisse de 10,7 % pour les TPE, alors qu'il augmente de 4,1 % pour les moyennes entreprises.

Les encours de crédits portés par les entreprises défaillantes sur les douze derniers mois représentent 0,4 % du total des encours de crédit déclarés au Service Central des Risques de la Banque de France (après 0,5 % à fin septembre 2015). Cette part atteint 0,5 % pour les microentreprises (après 0,6 % à fin septembre 2015), 0,6 % pour les TPE (comme en septembre 2015) et 1,0 % pour les PE (après 1,2 % à fin septembre 2015) (cf. graphiques 3 et 4).

Pour en savoir plus : les données sur les créations d'entreprises sont diffusées par l'INSEE : [Créations d'entreprises sur le site de l'INSEE](#)

Les demandes d'abonnement aux avis de ce Stat info peuvent être adressées à 2503-DIFFUSION-UT@banque-france.fr

A – Les défaillances d'entreprises par secteur d'activité

Défaillances en nombre d'unités légales, glissement en %

Secteur d'activité	Cumul 12 derniers mois ^a (données brutes)					Glissement 3 mois cvs-cjo ^b	Données mensuelles cvs-cjo		
	Sep. 15	Sep. 16	Sep. 16/Sep. 15	Oct. 16 prov.	Oct. 16/Oct. 15	Sep. 16	Juil. 16	Août 16	Sep. 16
Secteur d'activité									
Agriculture, sylviculture et pêche (AZ)	1 401	1 401	0,0%	1 407	1,9 %	0,9 %	116	111	131
Industrie (BE)	4 540	4 157	-8,4%	4 122	-8,1 %	0,2 %	321	347	322
Construction (FZ)	15 955	14 333	-10,2%	14 150	-9,8 %	-4,5 %	1 088	1 185	1 067
Commerce ; réparation automobile (G)	13 695	12 872	-6,0%	12 746	-6,0 %	-2,2 %	1 009	1 061	1 006
Transports et entreposage (H)	1 748	1 740	-0,5%	1 752	0,3 %	-0,2 %	143	146	146
Hébergement et restauration (I)	8 320	7 970	-4,2%	7 962	-2,6 %	-1,2 %	665	632	640
Information et communication (JZ)	1 448	1 416	-2,2%	1 412	-0,8 %	-2,7 %	103	123	117
Activités financières et d'assurance (KZ)	1 237	1 146	-7,4%	1 141	-6,3 %	1,6 %	93	97	89
Activités immobilières (LZ)	2 201	2 166	-1,6%	2 166	0,6 %	-6,8 %	176	183	172
Soutien aux entreprises (MN)	6 507	6 306	-3,1%	6 302	-1,8 %	-1,1 %	498	521	525
Enseignement, santé, action sociale et service aux ménages (P à S)	5 699	5 605	-1,6%	5 551	-1,9 %	-1,1 %	459	440	459
Ensemble^c	62 988	59 523	-5,5 %	59 131	-4,9 %	-2,7 %	4 695	4 887	4 717

Source : Banque de France – Base Fiben. Données disponibles fin novembre 2016

Calcul : Banque de France – Direction des Entreprises – Observatoire des Entreprises

^a Cumul des douze derniers mois comparé au cumul des mêmes mois un an auparavant

^b Cumul des trois derniers mois comparé au cumul des trois mois précédents

^c La ligne « Ensemble » comprend des unités légales dont le secteur d'activité n'est pas connu

Méthodologie disponible à l'adresse : <http://www.banque-france.fr/economie-et-statistiques/base-de-donnees/methodologie/entreprises-methodologie.html>

Toutes les séries publiées par la Banque de France sont accessibles à l'adresse [Webstat Banque de France](#)

B – Les défaillances d'entreprises par taille

Défaillances en nombre d'unités légales, glissement en %

Taille	Cumul 12 derniers mois ^a (données brutes)				Glissement 3 mois cvs-cjo ^b		Données mensuelles cvs-cjo		
	Sep. 15	Sep. 16	Sep. 16/Sep. 15	Oct. 16 prov.	Oct. 16/Oct. 15	Sep. 16	Juil. 16	Août 16	Sep. 16
PME, dont	62 951	59 490	-5,5 %	59 101	-4,9 %	-2,7 %	4 694	4 885	4 712
Microentreprises et taille indéterminée	59 505	56 292	-5,4 %	55 903	-4,8 %	-2,1 %	4 470	4 640	4 460
Très petites entreprises	2 106	1 880	-10,7 %	1 902	-8,3 %	-10,1 %	133	139	145
Petites entreprises	996	960	-3,6 %	947	-4,6 %	-12,9 %	70	77	69
Moyennes entreprises	344	358	4,1 %	349	-0,9 %	-9,5 %	22	25	34
ETI-GE	37	33	-10,8 %	30	-23,1 %				
Ensemble	62 988	59 523	-5,5 %	59 131	-4,9 %	-2,7 %	4 695	4 887	4 717

Source : Banque de France – Base Fiben. Données disponibles fin novembre 2016

Calcul : Banque de France – Direction des Entreprises – Observatoire des Entreprises

^a Cumul des douze derniers mois comparé au cumul des mêmes mois un an auparavant

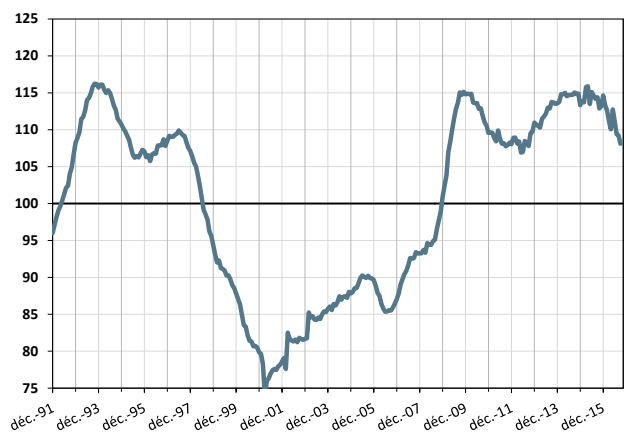
^b Cumul des trois derniers mois comparé au cumul des trois mois précédents

C – Évolution des défaillances d'entreprises

1 – Indice de défaillance

Cumul sur les douze derniers mois
déc. 1991 à septembre 2016

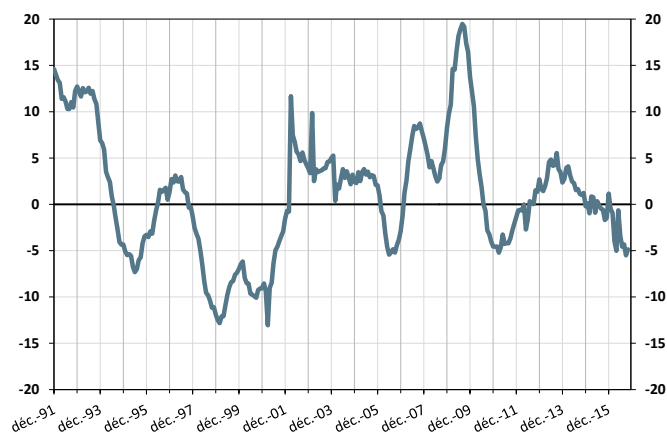
(en points, base 100 = moyenne déc. 90 – septembre 2016)



2 – Évolution du nombre de défaillances

Glissement annuel du cumul sur douze mois
déc. 1991 à septembre 2016 (+ octobre 2016 provisoire)

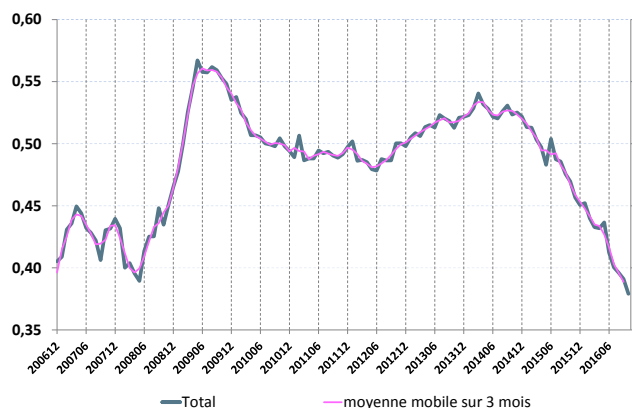
(en %)



3 – Poids des défaillances des entreprises non financières en termes de crédit – ensemble des entreprises

Cumul sur les douze derniers mois
déc. 2006 à septembre 2016 (+ octobre 2016 provisoire)

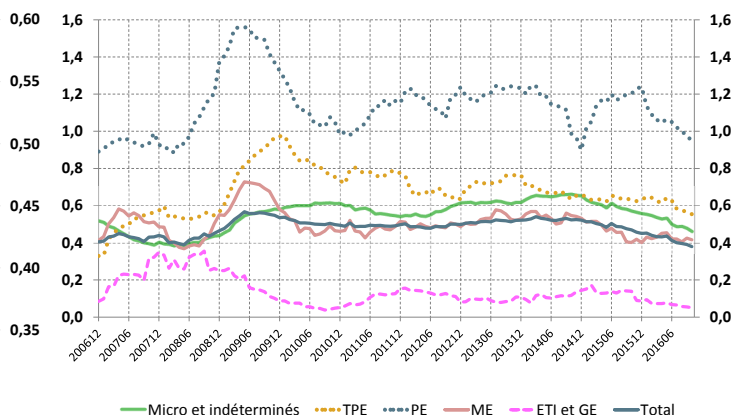
(en %)



4 – Poids des défaillances des entreprises non financières en termes de crédit – décomposition par taille d'entreprise

Cumul sur les douze derniers mois
déc. 2006 à septembre 2016 (+ octobre 2016 provisoire)

(en points de %)



Source : Banque de France, Direction des Entreprises, Données disponibles fin novembre 2016