

## Les défaillances d'entreprises en France Février 2017

Le 7 avril 2017

### À fin janvier 2017, le nombre de défaillances enregistrées sur les douze derniers mois diminue de 7,2 %

- À fin janvier, le cumul sur 12 mois du nombre de défaillances s'élève à 57 873, soit une baisse de 7,2 % par rapport à janvier 2016 (cf. tableaux A et B et graphiques 1 et 2).
- Selon des données encore provisoires, le cumul des défaillances diminuerait à un rythme plus soutenu à fin février 2017 (-7,6 %) (cf. tableaux A et B et graphiques 1 et 2).

### Le recul des défaillances cumulées concerne la majorité des secteurs

- Les secteurs de la construction et de l'industrie enregistrent les plus forts reculs du nombre de défaillances cumulées sur 12 mois (respectivement -12,4 % et -11,2 %). Le cumul des défaillances diminue également dans d'autres secteurs, notamment celui du commerce et de la réparation automobile (-8,0 %) et celui de l'hébergement et restauration (-7,7 %).
- En revanche, les défaillances progressent sur douze mois dans le secteur de l'agriculture, sylviculture et pêche (+5,2 %) et dans le secteur des transports et de l'entreposage (+3,3 %).

### Les défaillances cumulées diminuent pour toutes les tailles entreprises

- Les défaillances cumulées reculent pour l'ensemble des PME (-7,1 %), ainsi que pour le segment des ETI-grandes entreprises (-21,1 %, cf. tableau B).

Les encours de crédits portés par les entreprises défaillantes sur les douze derniers mois représentent un peu moins de 0,4 % du total des encours de crédit déclarés au Service Central des Risques de la Banque de France.

**Pour en savoir plus :** les données sur les créations d'entreprises sont diffusées par l'INSEE : [Créations d'entreprises sur le site de l'INSEE](#)

Les demandes d'abonnement aux avis de ce Stat info peuvent être adressées à [2503-DIFFUSION-UT@banque-france.fr](mailto:2503-DIFFUSION-UT@banque-france.fr)

## A – Les défaillances d'entreprises par secteur d'activité

Défaillances en nombre d'unités légales, glissement en %

Secteur d'activité	Cumul 12 derniers mois <sup>a</sup> (données brutes)					Glissement 3 mois cvs-cjo <sup>b</sup>	Données mensuelles cvs-cjo		
	Jan. 16	Jan. 17	Jan. 17/Jan. 16	Fév. 17 prov.	Fév. 17/Fév. 16	Jan. 17	Nov. 16	Déc. 16	Jan. 17
Agriculture, sylviculture et pêche (AZ)	1 367	1 438	5,2%	1 440	5,0 %	-8,1 %	130	109	114
Industrie (BE)	4 530	4 023	-11,2%	4 016	-9,6 %	-2,1 %	340	330	326
Construction (FZ)	15 501	13 574	-12,4%	13 367	-12,7 %	-7,1 %	1 109	1 002	1 017
Commerce ; réparation automobile (G)	13 603	12 516	-8,0%	12 402	-8,5 %	-4,2 %	1 015	938	1 019
Transports et entreposage (H)	1 721	1 778	3,3%	1 757	1,0 %	-5,6 %	167	112	147
Hébergement et restauration (I)	8 350	7 703	-7,7%	7 654	-7,8 %	-3,2 %	656	584	582
Information et communication (JZ)	1 430	1 407	-1,6%	1 363	-5,5 %	-6,7 %	110	112	109
Activités financières et d'assurance (KZ)	1 187	1 140	-4,0%	1 116	-6,5 %	-3,7 %	115	65	95
Activités immobilières (LZ)	2 134	2 092	-2,0%	2 049	-3,8 %	-10,1 %	183	146	141
Soutien aux entreprises (MN)	6 403	6 261	-2,2%	6 168	-3,0 %	-7,9 %	523	459	480
Enseignement, santé, action sociale et service aux ménages (P à S)	5 792	5 510	-4,9%	5 470	-5,1 %	-5,3 %	461	434	421
<b>Ensemble<sup>c</sup></b>	<b>62 334</b>	<b>57 873</b>	<b>-7,2 %</b>	<b>57 240</b>	<b>-7,6 %</b>	<b>-5,8 %</b>	<b>4 842</b>	<b>4 305</b>	<b>4 439</b>

Source : Banque de France – Base Fiben. Données disponibles fin mars 2017

Calcul : Banque de France – Direction des Entreprises – Observatoire des Entreprises

<sup>a</sup> Cumul des douze derniers mois comparé au cumul des mêmes mois un an auparavant

<sup>b</sup> Cumul des trois derniers mois comparé au cumul des trois mois précédents

<sup>c</sup> La ligne « Ensemble » comprend des unités légales dont le secteur d'activité n'est pas connu

Méthodologie disponible à l'adresse : <https://www.banque-france.fr/statistiques/accès-aux-séries/methodologies>

Toutes les séries publiées par la Banque de France sont accessibles à l'adresse [Webstat Banque de France](#)

## B – Les défaillances d'entreprises par taille

Défaillances en nombre d'unités légales, glissement en %

Taille	Cumul 12 derniers mois <sup>a</sup> (données brutes)				Glissement 3 mois cvs-cjo <sup>b</sup>		Données mensuelles cvs-cjo		
	Jan. 16	Jan. 17	Jan. 17/Jan. 16	Fév. 17 prov.	Fév. 17/Fév. 16	Jan. 17	Nov. 16	Déc. 16	Jan. 17
PME, dont	62 296	57 843	-7,1 %	57 209	-7,6 %	-5,7 %	4 840	4 302	4 436
Microentreprises et taille indéterminée	58 873	54 707	-7,1 %	54 133	-7,5 %	-6,1 %	4 594	4 083	4 160
Très petites entreprises	2 068	1 847	-10,7 %	1 807	-11,9 %	-3,3 %	152	149	137
Petites entreprises	1 002	942	-6,0 %	934	-4,8 %	11,0 %	62	62	114
Moyennes entreprises	353	347	-1,7 %	335	-4,3 %	1,4 %	32	24	28
ETI-GE	38	30	-21,1 %	31	-18,4 %				
<b>Ensemble</b>	<b>62 334</b>	<b>57 873</b>	<b>-7,2 %</b>	<b>57 240</b>	<b>-7,6 %</b>	<b>-5,8 %</b>	<b>4 842</b>	<b>4 305</b>	<b>4 439</b>

Source : Banque de France – Base Fiben. Données disponibles fin mars 2017

Calcul : Banque de France – Direction des Entreprises – Observatoire des Entreprises

<sup>a</sup> Cumul des douze derniers mois comparé au cumul des mêmes mois un an auparavant

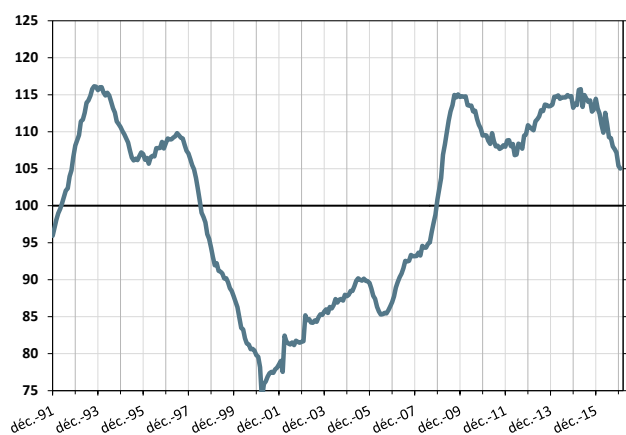
<sup>b</sup> Cumul des trois derniers mois comparé au cumul des trois mois précédents

## C – Évolution des défaillances d'entreprises

### 1 – Indice de défaillance

Cumul sur les douze derniers mois  
déc. 1991 à janvier 2017

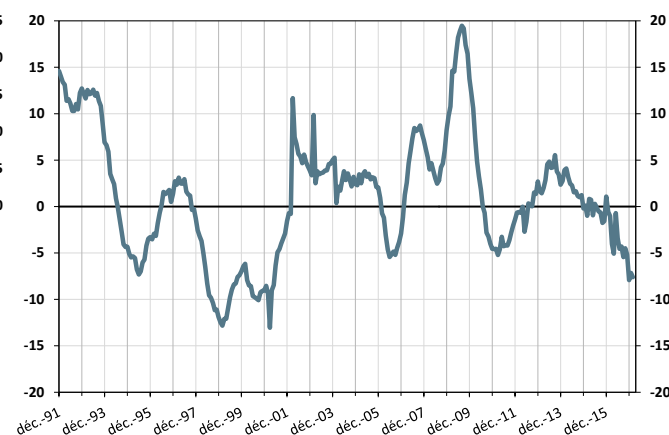
(en points, base 100 = moyenne déc. 90 – janvier 2017)



### 2 – Évolution du nombre de défaillances

Glissement annuel du cumul sur douze mois  
déc. 1991 à janvier 2017 (+ février 2017 provisoire)

(en %)



### 3 – Poids des défaillances des entreprises non financières en termes de crédit – ensemble des entreprises

Cumul sur les douze derniers mois  
déc. 2006 à janvier 2017 (+ février 2017 provisoire)

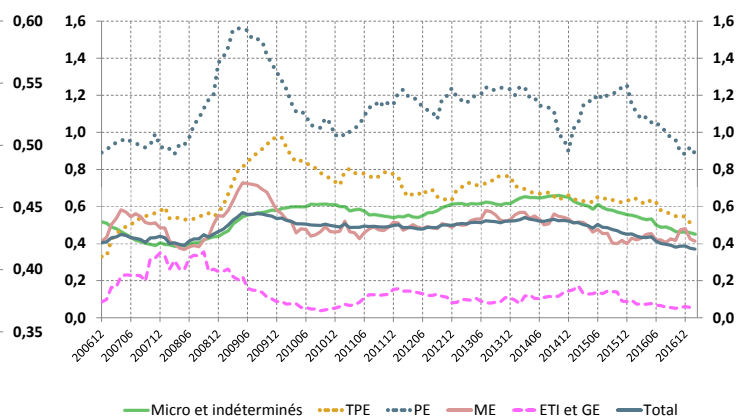
(en %)



### 4 – Poids des défaillances des entreprises non financières en termes de crédit – décomposition par taille d'entreprise

Cumul sur les douze derniers mois  
déc. 2006 à janvier 2017 (+ février 2017 provisoire)

(en %)



Source : Banque de France, Direction des Entreprises, Données disponibles fin mars 2017