

Les défaillances d'entreprises en France Décembre 2016

Le 8 février 2017

À fin novembre 2016, le nombre de défaillances enregistrées sur les douze derniers mois diminue de 5,3 %

- À fin novembre, le cumul sur 12 mois du nombre de défaillances s'élève à 59 039, soit une baisse de 5,3 % par rapport à novembre 2015 (cf. tableaux A et B et graphiques 1 et 2).
- Selon des données encore provisoires, le cumul des défaillances diminuerait à un rythme plus soutenu à fin décembre 2016 (-8,1 %) (cf. tableaux A et B et graphiques 1 et 2).

Le recul des défaillances cumulées concerne la majorité des secteurs

- Les secteurs de la construction et de l'industrie enregistrent les plus forts reculs du nombre de défaillances cumulées sur 12 mois (respectivement -10,6 % et -9,3 %). Le cumul des défaillances diminue également dans d'autres secteurs, notamment celui du commerce et de la réparation automobile (-6,8 %) et celui de l'hébergement et restauration (-4,6 %).
- En revanche, les défaillances progressent sur douze mois dans le secteur du transport (+3,8 %) et de l'immobilier (+2,4 %).

Les défaillances cumulées diminuent pour toutes les tailles entreprises

- Les défaillances cumulées reculent pour l'ensemble des PME (-5,3 %), ainsi que pour le segment des ETI-grandes entreprises (-18,9 %, cf. tableau B).

Les encours de crédits portés par les entreprises défaillantes sur les douze derniers mois représentent 0,4 % du total des encours de crédit déclarés au Service Central des Risques de la Banque de France.

Pour en savoir plus : les données sur les créations d'entreprises sont diffusées par l'INSEE : [Créations d'entreprises sur le site de l'INSEE](#)

Les demandes d'abonnement aux avis de ce Stat info peuvent être adressées à 2503-DIFFUSION-UT@banque-france.fr

A – Les défaillances d'entreprises par secteur d'activité

Défaillances en nombre d'unités légales, glissement en %

Secteur d'activité	Cumul 12 derniers mois ^a (données brutes)					Glissement 3 mois cvs-cjo ^b	Données mensuelles cvs-cjo		
	Nov. 15	Nov. 16	Nov. 16/Nov. 15	Déc. 16 prov.	Déc. 16/Déc. 15	Nov. 16	Sep. 16	Oct. 16	Nov. 16
Agriculture, sylviculture et pêche (AZ)	1 355	1 443	6,5%	1 416	3,4 %	17,5 %	134	139	127
Industrie (BE)	4 511	4 090	-9,3%	4 039	-11,3 %	0,0 %	322	345	339
Construction (FZ)	15 694	14 033	-10,6%	13 699	-13,6 %	-3,8 %	1 070	1 113	1 109
Commerce ; réparation automobile (G)	13 581	12 663	-6,8%	12 469	-9,1 %	-1,8 %	1 003	1 033	1 009
Transports et entreposage (H)	1 728	1 793	3,8%	1 755	0,2 %	7,9 %	147	161	169
Hébergement et restauration (I)	8 292	7 912	-4,6%	7 744	-8,0 %	-3,1 %	640	608	655
Information et communication (JZ)	1 406	1 416	0,7%	1 415	-1,1 %	-0,3 %	116	117	111
Activités financières et d'assurance (KZ)	1 205	1 168	-3,1%	1 134	-7,0 %	7,2 %	90	98	114
Activités immobilières (LZ)	2 133	2 185	2,4%	2 137	-0,7 %	-0,1 %	172	176	183
Soutien aux entreprises (MN)	6 403	6 340	-1,0%	6 242	-4,1 %	3,2 %	527	542	523
Enseignement, santé, action sociale et service aux ménages (P à S)	5 730	5 567	-2,8%	5 505	-5,3 %	3,6 %	467	475	453
Ensemble^c	62 321	59 039	-5,3 %	57 978	-8,1 %	-1,4 %	4 740	4 740	4 814

Source : Banque de France – Base Fiben. Données disponibles fin janvier 2017

Calcul : Banque de France – Direction des Entreprises – Observatoire des Entreprises

^a Cumul des douze derniers mois comparé au cumul des mêmes mois un an auparavant

^b Cumul des trois derniers mois comparé au cumul des trois mois précédents

^c La ligne « Ensemble » comprend des unités légales dont le secteur d'activité n'est pas connu

Méthodologie disponible à l'adresse : <https://www.banque-france.fr/statistiques/acces-aux-series/methodologies>

Toutes les séries publiées par la Banque de France sont accessibles à l'adresse [Webstat Banque de France](#)

B – Les défaillances d'entreprises par taille

Défaillances en nombre d'unités légales, glissement en %

Taille	Cumul 12 derniers mois ^a (données brutes)				Glissement 3 mois cvs-cjo ^b		Données mensuelles cvs-cjo		
	Nov. 15	Nov. 16	Nov. 16/Nov. 15	Déc. 16 prov.	Déc. 16/Déc. 15	Nov. 16	Sep. 16	Oct. 16	Nov. 16
PME, dont	62 284	59 009	-5,3 %	57 948	-8,1 %	-1,4 %	4 734	4 737	4 812
Microentreprises et taille indéterminée	58 841	55 838	-5,1 %	54 831	-8,0 %	-1,5 %	4 488	4 505	4 575
Très petites entreprises	2 075	1 894	-8,7 %	1 871	-9,7 %	9,8 %	145	159	149
Petites entreprises	1 012	926	-8,5 %	902	-12,2 %	-11,8 %	69	66	60
Moyennes entreprises	356	351	-1,4 %	344	-4,7 %	18,5 %	33	24	32
ETI-GE	37	30	-18,9 %	30	-23,1 %				
Ensemble	62 321	59 039	-5,3 %	57 978	-8,1 %	-1,4 %	4 740	4 740	4 814

Source : Banque de France – Base Fiben. Données disponibles fin janvier 2017

Calcul : Banque de France – Direction des Entreprises – Observatoire des Entreprises

^a Cumul des douze derniers mois comparé au cumul des mêmes mois un an auparavant

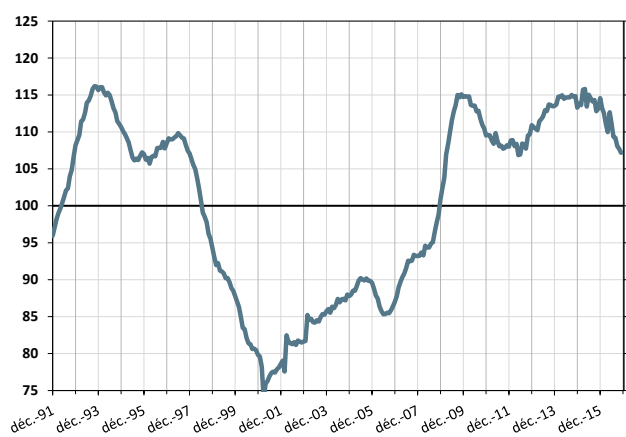
^b Cumul des trois derniers mois comparé au cumul des trois mois précédents

C – Évolution des défaillances d'entreprises

1 – Indice de défaillance

Cumul sur les douze derniers mois
déc. 1991 à novembre 2016

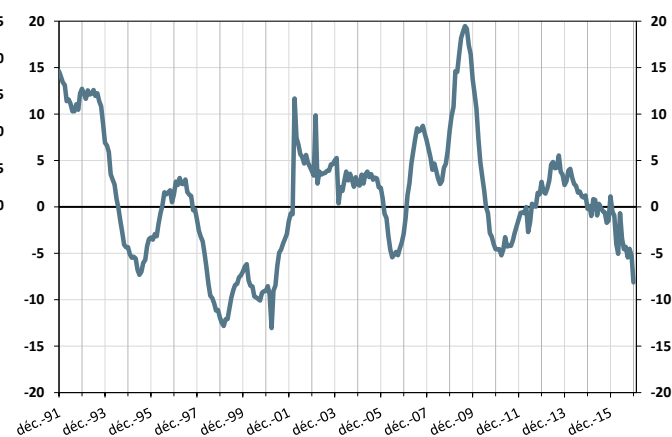
(en points, base 100 = moyenne déc. 90 – novembre 2016)



2 – Évolution du nombre de défaillances

Glissement annuel du cumul sur douze mois
déc. 1991 à novembre 2016 (+ décembre 2016 provisoire)

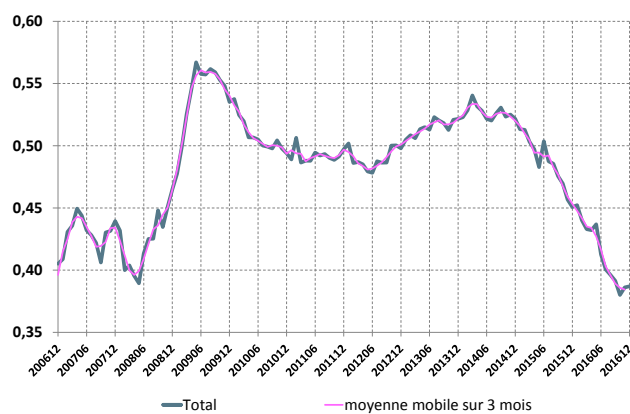
(en %)



3 – Poids des défaillances des entreprises non financières en termes de crédit – ensemble des entreprises

Cumul sur les douze derniers mois
déc. 2006 à novembre 2016 (+ décembre 2016 provisoire)

(en %)

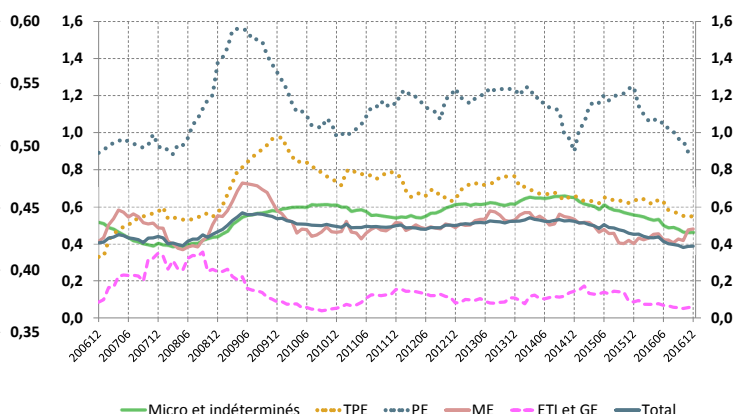


— Total — moyenne mobile sur 3 mois

4 – Poids des défaillances des entreprises non financières en termes de crédit – décomposition par taille d'entreprise

Cumul sur les douze derniers mois
déc. 2006 à novembre 2016 (+ décembre 2016 provisoire)

(en points de %)



— Micro et indéterminés — TPE — PE — ME — ETI et GE — Total

Source : Banque de France, Direction des Entreprises, Données disponibles fin janvier 2017