

Les défaillances d'entreprises en France Novembre 2016

Le 5 janvier 2017

À fin octobre 2016, le nombre de défaillances enregistrées sur les douze derniers mois diminue de 4,6 %

- À fin octobre, le cumul sur 12 mois du nombre de défaillances s'élève à 59 307, soit une baisse de 4,6 % par rapport à octobre 2015 (cf. tableaux A et B et graphiques 1 et 2).
- Selon des données encore provisoires, le cumul des défaillances diminuerait de nouveau à fin novembre 2016 (-5,5 %) (cf. tableaux A et B et graphiques 1 et 2).

Le recul des défaillances cumulées concerne la majeure partie des secteurs d'activité

- Les secteurs de la construction et de l'industrie enregistrent le plus fort recul du nombre de défaillances cumulées sur 12 mois (respectivement -9,6 % et -7,8 %). Le cumul des défaillances diminue également dans d'autres secteurs, notamment celui du commerce et de la réparation automobile (-5,8 %) et celui de l'hébergement et restauration (-2,4 %).
- En revanche, les défaillances progressent très légèrement sur douze mois dans le secteur immobilier (+0,6 %) et du transport (+0,3 %).

Les défaillances cumulées diminuent pour les PME et le segment des ETI-grandes entreprises

- Les défaillances cumulées reculent pour l'ensemble des PME (-4,6 %), ainsi que pour le segment des ETI-grandes entreprises (cf. tableau B).

Les encours de crédits portés par les entreprises défaillantes sur les douze derniers mois représentent 0,4 % du total des encours de crédit déclarés au Service Central des Risques de la Banque de France.

Pour en savoir plus : les données sur les créations d'entreprises sont diffusées par l'INSEE : [Créations d'entreprises sur le site de l'INSEE](#)

Les demandes d'abonnement aux avis de ce Stat info peuvent être adressées à 2503-DIFFUSION-UT@banque-france.fr

A – Les défaillances d'entreprises par secteur d'activité

Défaillances en nombre d'unités légales, glissement en %

Secteur d'activité	Cumul 12 derniers mois ^a (données brutes)					Glissement 3 mois cvs-cjo ^b	Données mensuelles cvs-cjo		
	Oct. 15	Oct. 16	Oct. 16/Oct. 15	Nov. 16 prov.	Nov. 16/Nov. 15	Oct. 16	Août 16	Sep. 16	Oct. 16
Agriculture, sylviculture et pêche (AZ)	1 381	1 426	3,3%	1 427	5,2 %	8,6 %	112	133	135
Industrie (BE)	4 484	4 133	-7,8%	4 086	-9,4 %	1,6 %	348	323	344
Construction (FZ)	15 690	14 179	-9,6%	14 012	-10,7 %	-2,5 %	1 186	1 069	1 110
Commerce ; réparation automobile (G)	13 560	12 767	-5,8%	12 647	-6,9 %	0,1 %	1 063	1 008	1 038
Transports et entreposage (H)	1 746	1 752	0,3%	1 790	3,5 %	2,0 %	147	147	161
Hébergement et restauration (I)	8 170	7 971	-2,4%	7 903	-4,7 %	-4,5 %	634	645	614
Information et communication (JZ)	1 422	1 413	-0,6%	1 414	0,5 %	4,9 %	123	117	118
Activités financières et d'assurance (KZ)	1 217	1 146	-5,8%	1 164	-3,4 %	3,7 %	97	90	99
Activités immobilières (LZ)	2 153	2 166	0,6%	2 168	1,5 %	0,0 %	182	172	175
Soutien aux entreprises (MN)	6 419	6 327	-1,4%	6 320	-1,3 %	2,5 %	521	528	544
Enseignement, santé, action sociale et service aux ménages (P à S)	5 659	5 606	-0,9%	5 540	-3,2 %	-0,9 %	443	466	473
Ensemble^c	62 151	59 307	-4,6 %	58 901	-5,5 %	-1,3 %	4 900	4 747	4 780

Source : Banque de France – Base Fiben. Données disponibles fin décembre 2016

Calcul : Banque de France – Direction des Entreprises – Observatoire des Entreprises

^a Cumul des douze derniers mois comparé au cumul des mêmes mois un an auparavant

^b Cumul des trois derniers mois comparé au cumul des trois mois précédents

^c La ligne « Ensemble » comprend des unités légales dont le secteur d'activité n'est pas connu

Méthodologie disponible à l'adresse : <http://www.banque-france.fr/economie-et-statistiques/base-de-donnees/methodologie/entreprises-methodologie.html>

Toutes les séries publiées par la Banque de France sont accessibles à l'adresse [Webstat Banque de France](#)

B – Les défaillances d'entreprises par taille

Défaillances en nombre d'unités légales, glissement en %

Taille	Cumul 12 derniers mois ^a (données brutes)				Glissement 3 mois cvs-cjo ^b		Données mensuelles cvs-cjo		
	Oct. 15	Oct. 16	Oct. 16/Oct. 15	Nov. 16 prov.	Nov. 16/Nov. 15	Oct. 16	Août 16	Sep. 16	Oct. 16
PME, dont	62 112	59 277	-4,6 %	58 871	-5,5 %	-1,3 %	4 898	4 742	4 774
Microentreprises et taille indéterminée	58 696	56 069	-4,5 %	55 702	-5,4 %	-1,1 %	4 652	4 486	4 537
Très petites entreprises	2 069	1 909	-7,7 %	1 894	-8,8 %	-0,2 %	138	146	158
Petites entreprises	996	950	-4,6 %	924	-8,7 %	-5,6 %	77	70	66
Moyennes entreprises	351	349	-0,6 %	351	-1,4 %	2,4 %	26	34	25
ETI-GE	39	30	-23,1 %	30	-18,9 %				
Ensemble	62 151	59 307	-4,6 %	58 901	-5,5 %	-1,3 %	4 900	4 747	4 780

Source : Banque de France – Base Fiben. Données disponibles fin décembre 2016

Calcul : Banque de France – Direction des Entreprises – Observatoire des Entreprises

^a Cumul des douze derniers mois comparé au cumul des mêmes mois un an auparavant

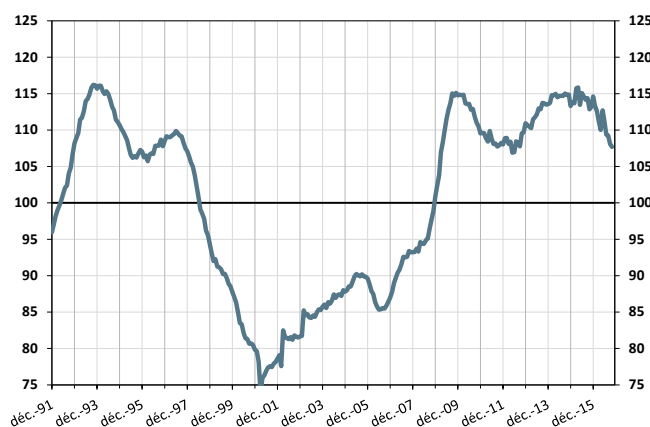
^b Cumul des trois derniers mois comparé au cumul des trois mois précédents

C – Évolution des défaillances d'entreprises

1 – Indice de défaillance

Cumul sur les douze derniers mois
déc. 1991 à octobre 2016

(en points, base 100 = moyenne déc. 90 – octobre 2016)

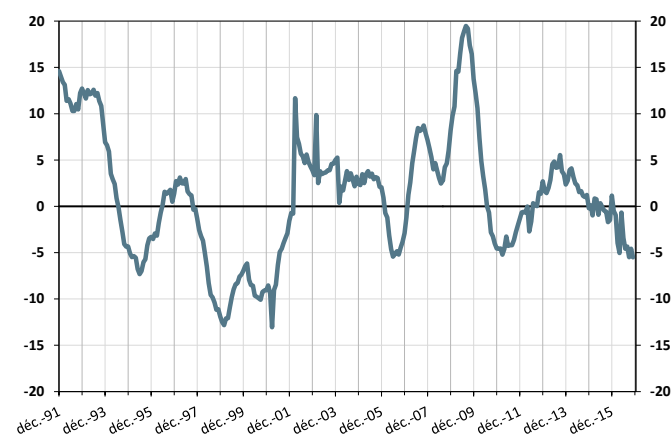


2 – Évolution du nombre de défaillances

Glissement annuel du cumul sur douze mois

déc. 1991 à octobre 2016 (+ novembre 2016 provisoire)

(en %)

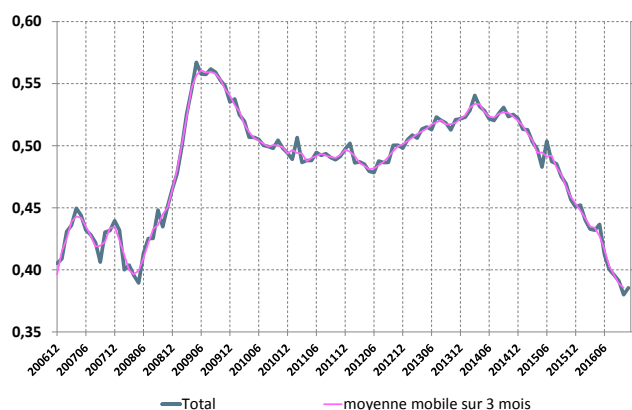


3 – Poids des défaillances des entreprises non financières en termes de crédit – ensemble des entreprises

Cumul sur les douze derniers mois

déc. 2006 à octobre 2016 (+ novembre 2016 provisoire)

(en %)

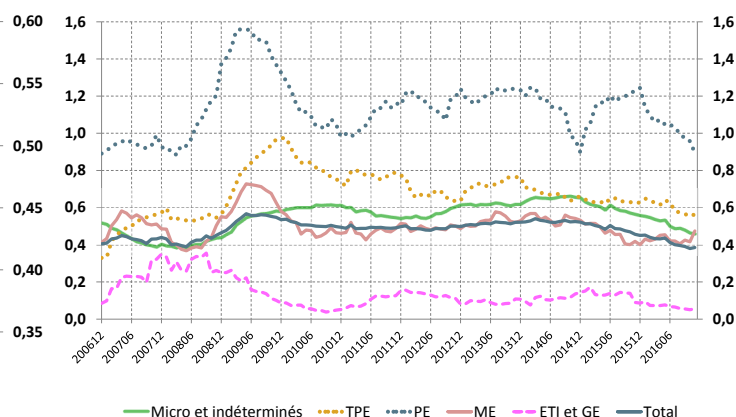


4 – Poids des défaillances des entreprises non financières en termes de crédit – décomposition par taille d'entreprise

Cumul sur les douze derniers mois

déc. 2006 à octobre 2016 (+ novembre 2016 provisoire)

(en points de %)



Source : Banque de France, Direction des Entreprises, Données disponibles fin décembre 2016