



BANQUE CENTRALE EUROPÉENNE

EUROSYSTEME

COMMUNIQUÉ DE PRESSE

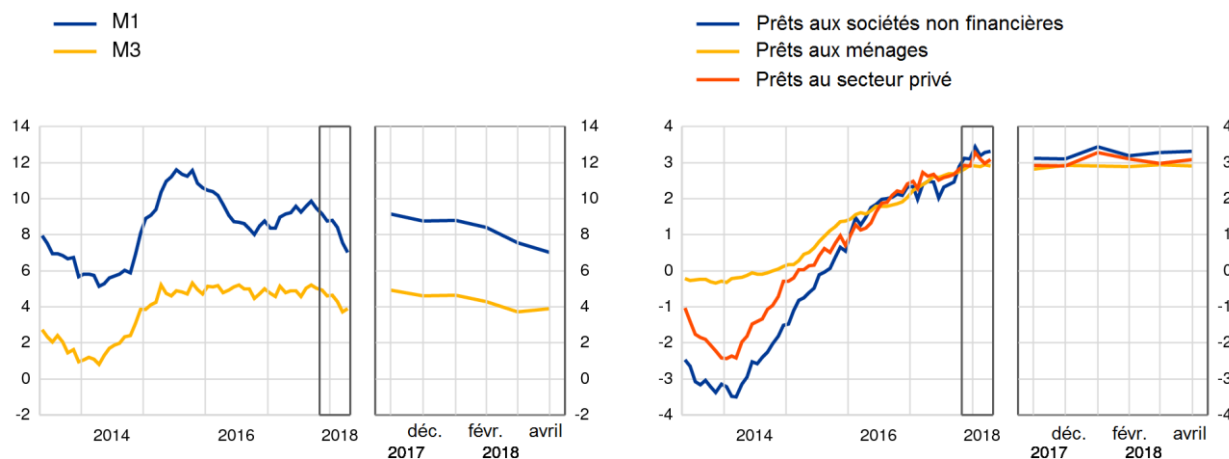
29 mai 2018

Évolutions monétaires dans la zone euro : avril 2018

- Le taux de croissance annuel de l'agrégat monétaire large M3 est ressorti en hausse à 3,9 % en avril 2018, après 3,7 % en mars.
- Le taux de croissance annuel de l'agrégat étroit M1, qui inclut les billets et pièces en circulation et les dépôts à vue, a diminué, revenant à 7,0 % en avril, après 7,5 % en mars.
- Le taux de croissance annuel des prêts aux ménages, en données corrigées, est ressorti à 2,9 % en avril, sans changement par rapport au mois précédent.
- Le taux de croissance annuel des prêts aux sociétés non financières, en données corrigées, s'est établi à 3,3 % en avril, au même niveau que le mois précédent.

Agrégats monétaires et prêts au secteur privé, en données corrigées

(taux de croissance annuels)



Composantes de l'agrégat monétaire large M3

Le taux de croissance annuel de l'agrégat large M3 est ressorti en hausse à 3,9 % en avril 2018, après 3,7 % en mars, s'établissant en moyenne à 4,0 % au cours de la période de trois mois s'achevant en avril. Les composantes de M3 ont présenté les évolutions suivantes. Le taux de croissance annuel de l'agrégat étroit M1, qui inclut les billets et pièces en circulation et les dépôts à vue, a diminué, revenant à 7,0 % en avril, après 7,5 % en mars. La variation annuelle des dépôts à court terme autres que les dépôts à vue (M2 – M1) est ressortie à – 1,9 % en avril, contre – 2,1 % en mars. Le rythme annuel de variation des instruments négociables (M3 – M2) s'est établi à – 0,6 % en avril, après – 7,0 % en mars.

Au sein de M3, le taux de croissance annuel des dépôts des ménages est ressorti à 4,1 % en avril, contre

4,0 % en mars tandis que celui des dépôts des sociétés non financières a augmenté, s'établissant à 5,6 % en avril, après 5,3 % en mars. Enfin, la croissance annuelle des dépôts des institutions financières non monétaires (à l'exclusion des sociétés d'assurance et des fonds de pension) s'est ralentie, s'inscrivant à 1,7 % en avril, après 5,2 % en mars.

Créances sur les résidents de la zone euro

Le taux de croissance annuel des financements totaux accordés aux résidents de la zone euro s'est établi à 3,0 % en avril 2018, contre 2,9 % le mois précédent. La croissance annuelle des créances sur les administrations publiques s'est ralentie, ressortant à 3,2 % en avril, après 3,9 % en mars, tandis que celle des concours au secteur privé s'est accélérée, s'inscrivant à 3,0 % en avril, après 2,6 % en mars.

Le taux de croissance annuel des prêts au secteur privé (en données corrigées des cessions de prêts, de la titrisation et du *cash pooling* notionnel) est ressorti à 3,1 % en avril, après 3,0 % en mars. S'agissant des secteurs emprunteurs, le taux de croissance annuel des prêts aux ménages, en données corrigées, s'est établi à 2,9 % en avril, sans changement par rapport au mois précédent, et celui des prêts aux sociétés non financières, en données corrigées, est ressorti à 3,3 % en avril, au même niveau que le mois précédent.

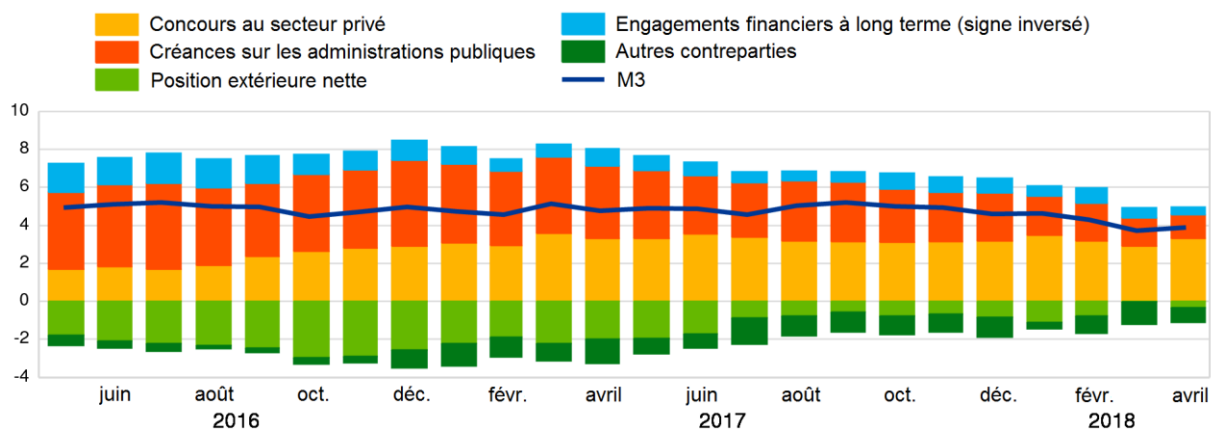
Engagements financiers à long terme

Le taux de variation annuel des engagements financiers à long terme du secteur des IFM s'est établi à - 0,7 % en avril 2018, contre - 0,9 % en mars.

M3 et ses contreparties

Le taux de croissance annuel de l'agrégat large M3 est ressorti à 3,9 % en avril 2018. Les contributions des contreparties de M3 figurant au bilan des IFM ont été les suivantes : les engagements financiers à long terme ont contribué pour 0,4 point de pourcentage, la position extérieure nette pour - 0,3 point de pourcentage, les créances sur les administrations publiques pour 1,2 point de pourcentage et les concours au secteur privé pour 3,3 points de pourcentage ; les autres contreparties de M3 ont contribué pour - 0,8 point de pourcentage.

Contributions des contreparties de M3 au taux de croissance annuel de M3 (en points de pourcentage)



Notes :

- Dans le présent communiqué, les données sont corrigées des effets saisonniers et de calendrier de fin de mois, sauf indication contraire.
- Le secteur privé fait référence aux non-IFM de la zone euro hors administrations publiques.
- D'autres tableaux, données statistiques et notes méthodologiques, ainsi que le calendrier de publication, sont disponibles sur le site internet de la BCE à l'adresse <http://www.ecb.europa.eu/stats/money/aggregates/aggr/html/index.en.html>
- Une série de tableaux présentant les évolutions monétaires de la zone euro et les bilans des IFM pour la zone euro et les pays de la zone euro, ainsi qu'un outil convivial de téléchargement des données, sont disponibles dans le *Statistical Data Warehouse* (Entrepôt de données statistiques) à l'adresse <http://sdw.ecb.europa.eu/reports.do?node=1000003503>

1 Évolutions monétaires dans la zone euro : avril 2018

(montants en milliards d'euros et variations annuelles en pourcentage ; données corrigées des effets saisonniers ^{a)})

	Encours en fin de mois	Flux mensuel			Taux de variation annuel		
		Avril 2018	Février 2018	Mars 2018	Avril 2018	Février 2018	Mars 2018
COMPOSANTES DE M3							
1. M3	11 972	-3	32	26	4,3	3,7	3,9
1.1 M2	11 304	11	17	13	4,9	4,4	4,2
1.1.1 M1	7 874	31	23	21	8,4	7,5	7,0
Billets et pièces en circulation	1 122	1	-2	9	2,8	2,4	2,8
Dépôts à vue	6 752	30	25	12	9,4	8,4	7,8
1.1.2 Autres dépôts à court terme (M2 – M1)	3 429	-20	-6	-8	-2,3	-2,1	-1,9
Dépôts à terme d'une durée < ou = à 2 ans	1 159	-21	-7	-12	-9,3	-8,7	-8,3
Dépôts remboursables avec un préavis < ou = à 3 mois	2 270	1	1	4	1,8	1,7	1,8
1.2 Instruments négociables (M3 – M2)	668	-14	15	13	-5,3	-7,0	-0,6
Pensions	82	-2	-1	8	7,7	-1,6	11,6
Parts de fonds d'investissement monétaires	511	-12	3	6	-2,3	-4,8	-1,5
Titres de créance d'une durée initiale < ou = à 2 ans	75	1	12	0	-32,3	-23,2	-6,0
CONTREPARTIES DE M3							
Passif des IFM							
2. Dépôts des administrations centrales ^{b)}	350	31	-7	10	16,9	11,8	7,3
3. Engagements financiers à long terme vis-à-vis des autres résidents de la zone euro	6 738	-23	19	2	-1,3	-0,9	-0,7
3.1 Dépôts à terme d'une durée > à 2 ans	1 955	-4	-6	2	-3,7	-4,1	-3,7
3.2 Dépôts remboursables avec un préavis > à 3 mois	59	0	0	0	-12,6	-12,5	-12,8
3.3 Titres de créance d'une durée initiale > à 2 ans	2 019	-16	8	-10	-2,8	-1,6	-1,7
3.4 Capital et réserves	2 705	-3	16	10	2,0	2,4	2,6
Actif des IFM							
4. Créances sur les résidents de la zone euro	17 850	4	19	43	3,4	2,9	3,0
4.1 Créances sur les administrations publiques	4 596	2	-12	-4	5,2	3,9	3,2
Prêts	1 021	-8	-2	0	-4,1	-4,0	-4,1
Titres de créance	3 560	10	-9	-4	8,2	6,4	5,5
Actions ^{c)}	15	0	0	1	3,2	0,1	3,7
4.2 Prêts au secteur privé ^{d)}	13 254	2	31	46	2,8	2,6	3,0
Prêts ^{e)}	10 968	1	32	16	2,7	2,6	2,8
Prêts corrigés ^{f)}	11 262	-3	33	18	3,1	3,0	3,1
Titres de créance	1 483	7	7	17	5,0	4,0	5,1
Actions et parts de fonds d'investissement non monétaires	803	-5	-8	14	1,1	-0,1	1,8
5. Position extérieure nette	880	10	78	-39	-	-	-
6. Autres contreparties de M3 (poste résiduel)							
dont :	330	-10	-54	33	-	-	-
6.1 Mises en pension auprès des contreparties centrales (engagements) ^{c)}	147	-8	11	-11	-27,0	-25,6	-28,3
6.2 Prises en pension de contreparties centrales (avoirs) ^{c)}	154	-2	5	-12	-20,5	-21,0	-26,4

a) La somme des composantes peut ne pas être égale au total, en raison des écarts d'arrondis. Les informations du présent tableau sont fondées sur les statistiques de bilan consolidé déclarées par les institutions financières monétaires (IFM). Elles recouvrent l'Eurosystème, les établissements de crédit et les fonds d'investissement monétaires établis dans la zone euro.

Les flux mensuels se rapportent à des différences de niveaux corrigées de l'incidence des reclassements, variations de taux de change, autres réévaluations et autres changements ne découlant pas d'opérations. M3 comprend les engagements des IFM et d'entités spécifiques des administrations centrales (poste, Trésor) vis-à-vis des résidents non IFM de la zone euro hors administration centrale.

b) Y compris les dépôts de l'administration centrale auprès du secteur des IFM et les titres émis par le secteur des IFM.

c) La série n'est pas corrigée des effets saisonniers.

d) Le secteur privé fait référence aux non-IFM de la zone euro hors administrations publiques.

e) Pour d'autres ventilations, cf. tableau 4.

f) En données corrigées des cessions de prêts et de la titrisation (entraînant une décomptabilisation des prêts dans le bilan statistique des IFM) ainsi que des positions résultant de services de centralisation de trésorerie notionnelle fournis par les IFM.

2 Ventilation des dépôts de M3 par secteurs détenteurs et par types : avril 2018

(montants en milliards d'euros et variations annuelles en pourcentage; données corrigées des effets saisonniers ^{a)})

	Encours en fin de mois	Flux mensuel			Taux de variation annuel		
		Avril 2018	Février 2018	Mars 2018	Avril 2018	Février 2018	Mars 2018
Ventilation des dépôts de M3							
Total des dépôts	10 264	8	18	11	5,1	4,6	4,4
1. Dépôts des ménages ^{b)}	6 406	29	16	30	4,2	4,0	4,1
1.1 Dépôts à vue	3 809	35	21	27	8,7	8,3	8,4
1.2 Dépôts à terme d'une durée < ou = à 2 ans	539	-8	-6	-4	-12,5	-12,5	-11,9
1.3 Dépôts remboursables avec un préavis < ou = à 3 mois	2 056	1	1	6	1,7	1,6	1,7
1.4 Pensions	2	0	0	0	-33,3	-42,2	-40,6
2. Dépôts des sociétés non financières	2 270	-19	-9	11	6,8	5,3	5,6
2.1 Dépôts à vue	1 837	-12	7	17	9,0	8,0	8,4
2.2 Dépôts à terme d'une durée < ou = à 2 ans	269	-6	-13	-5	-2,9	-7,4	-7,6
2.3 Dépôts remboursables avec un préavis < ou = à 3 mois	156	0	-1	-2	0,2	-0,1	-0,5
2.4 Pensions	8	-2	-1	0	31,1	17,8	13,2
3. Dépôts des institutions financières non monétaires à l'exclusion des sociétés d'assurance et des fonds de pension ^{c)}	956	-6	9	-38	7,0	5,2	1,7
3.1 Dépôts à vue	680	3	-1	-41	14,0	9,3	2,5
3.2 Dépôts à terme d'une durée < ou = à 2 ans	202	-6	9	2	-11,2	-4,2	-0,5
3.3 Dépôts remboursables avec un préavis < ou = à 3 mois	26	0	0	0	14,6	15,6	15,6
3.4 Pensions ^{c)}	48	-3	1	1	-3,9	-11,1	-4,8
4. Dépôts des sociétés d'assurance et des fonds de pension	211	4	2	2	6,0	10,4	7,1
5. Dépôts des autres administrations publiques	420	1	-1	7	5,7	5,4	5,6

a) La somme des composantes peut ne pas être égale au total, en raison des écarts d'arrondis. Les informations du présent tableau sont fondées sur les statistiques de bilan consolidé déclarées par les institutions financières monétaires (IFM). Elles recouvrent l'Eurosystème, les établissements de crédit et les fonds d'investissement monétaires établis dans la zone euro.

Les flux mensuels se rapportent à des différences de niveaux corrigées de l'incidence des reclassements, variations de taux de change, autres réévaluations et autres changements ne découlant pas d'opérations.

b) Y compris les dépôts des institutions sans but lucratif au service des ménages.

c) Hors mises en pension auprès de contreparties centrales.

3 Contributions des composantes de M3 au taux de croissance annuel de M3 : avril 2018

(contributions en points de pourcentage à la variation annuelle de M3 ; données corrigées des effets saisonniers ^{a)})

	Février 2018	Mars 2018	Avril 2018
1. M1	5,3	4,8	4,5
1.1 Billets et pièces en circulation	0,3	0,2	0,3
1.2 Dépôts à vue	5,0	4,6	4,2
2. M2 – M1 (autres dépôts à court terme)	-0,7	-0,6	-0,6
3. M3 – M2 (instruments négociables)	-0,3	-0,4	0,0
M3 (rubriques 1, 2 et 3)	4,3	3,7	3,9

a) La somme des composantes peut ne pas correspondre au total en raison des écarts d'arrondis.

4 Ventilation des prêts au secteur privé par secteur emprunteur, type et durée initiale : avril 2018

(montants en milliards d'euros et variations annuelles en pourcentage ; données corrigées des effets saisonniers ^{a)})

	Encours en fin de mois	Flux mensuel			Taux de variation annuel		
		Avril 2018	Février 2018	Mars 2018	Avril 2018	Février 2018	Mars 2018
VENTILATION DES PRÊTS EN CONTREPARTIE DE M3							
1. Prêts aux ménages ^{b)}	5 643	11	21	11	2,9	3,0	3,0
<i>Prêts corrigés ^{c)}</i>	5 917	13	18	11	2,9	2,9	2,9
1.1 Crédit à la consommation	667	3	2	6	7,5	7,1	7,6
1.2 Prêts au logement	4 250	7	18	7	2,9	3,0	2,9
1.3 Autres prêts	726	0	1	-2	-0,6	-0,4	-0,5
<i>dont : entreprises individuelles</i>	372	0	-2	-2	-1,0	-1,4	-1,7
2. Prêts aux sociétés non financières	4 360	-6	13	13	2,0	2,2	2,4
<i>Prêts corrigés ^{c)}</i>	4 397	-5	18	12	3,2	3,3	3,3
2.1 Durée < ou = à 1 an	1 005	-9	18	2	0,4	2,6	3,2
2.2 Durée > à 1 an et < ou = à 5 ans	823	-2	-1	3	5,2	4,3	4,3
2.3 Durée > à 5 ans	2 532	5	-4	8	1,7	1,4	1,5
3. Prêts aux institutions financières non monétaires à l'exclusion des sociétés d'assurance et des fonds de pension ^{d)}	848	-6	0	-14	4,5	2,4	3,2
<i>Prêts corrigés ^{c)}</i>	841	-12	-1	-9	4,4	2,2	3,1
4. Prêts aux sociétés d'assurance et aux fonds de pension	118	1	-2	6	2,0	-0,4	3,7
<i>Prêts corrigés ^{c)}</i>	106	0	-1	4	0,9	-0,9	2,7

a) La somme des composantes peut ne pas être égale au total, en raison des écarts d'arrondis.

Les flux mensuels se rapportent à des différences de niveaux corrigées de l'incidence des abandons et réductions de créances, reclassements, variations de taux de change et autres changements ne découlant pas d'opérations. Les données se rapportent aux prêts consentis par les institutions financières monétaires (IFM) aux résidents non IFM de la zone euro à l'exception des administrations publiques.

b) Y compris les prêts consentis aux institutions sans but lucratif au service des ménages.

c) En données corrigées des cessions de prêts et de la titrisation (entraînant une décomptabilisation des prêts dans le bilan statistique des IFM) ainsi que des positions résultant de services de centralisation de trésorerie notionnelle fournis par les IFM.

d) Hors prises en pension des contreparties centrales.