

Conjoncture à fin février 2019

Le 11 mars 2019

Industrie, services marchands et bâtiment

- En février, la production industrielle rebondit, notamment dans les produits informatiques, la chimie et les machines et équipements.

Les carnets de commandes se stabilisent.

Selon les chefs d'entreprise, l'activité continuerait de croître au même rythme en mars.

- L'activité des services accélère. Le transport et les activités de conseil sont particulièrement dynamiques.

Les prix accélèrent légèrement.

Les chefs d'entreprise prévoient une poursuite de la croissance de l'activité en mars.

- La progression de l'activité du bâtiment est dynamique dans le gros œuvre et le second œuvre.

Les prix des devis augmentent.

En mars, l'activité continuerait à croître selon les professionnels interrogés.

Dans l'industrie, l'ICA* s'établit à 101 en février, après 99 en janvier.

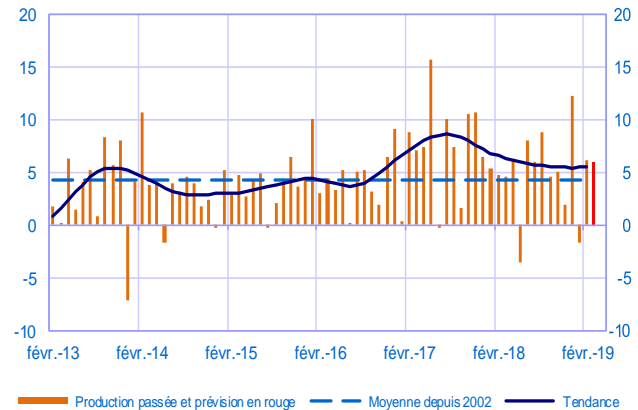
Dans les services, l'ICA* s'établit à 101 en février comme en janvier.

Dans le bâtiment, l'ICA* s'établit à 105 en février, comme en janvier.

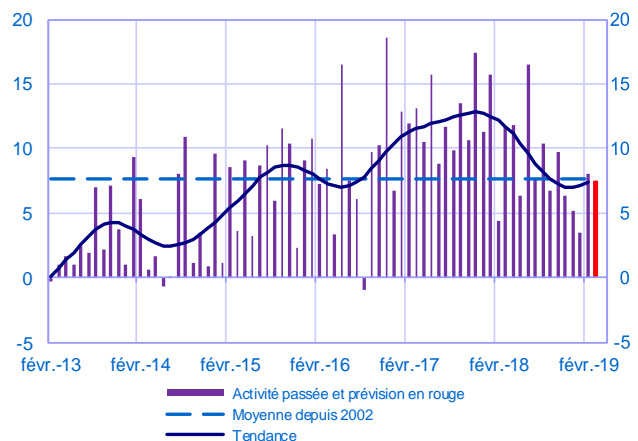
Selon l'indicateur synthétique mensuel d'activité (ISMA), le produit intérieur brut progresserait de 0,3% au premier trimestre 2019 (deuxième estimation, en baisse de 0,1 point).

*Indice du climat des affaires calculé à partir des données de l'enquête, retraitées CVS-CJO et lissées sur cinq mois

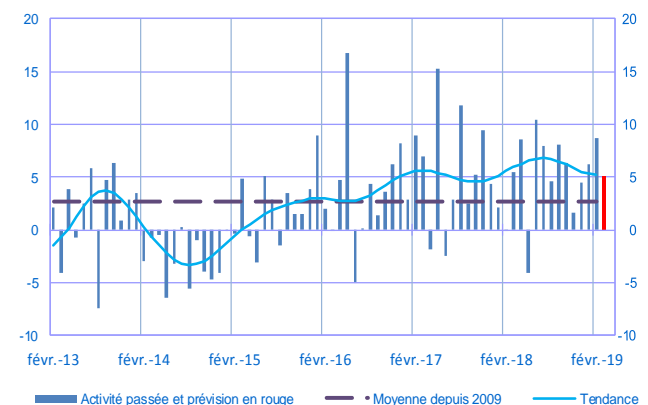
Opinion sur l'évolution de la production dans l'industrie* Solde d'opinion en CVS-CJO



Opinion sur l'évolution de l'activité dans les services* Solde d'opinion en CVS-CJO



Opinion sur l'évolution de l'activité dans le bâtiment* Solde d'opinion en CVS-CJO



* En évolution, un solde d'opinion positif (néгатif) correspond à une hausse (baisse)

Industrie manufacturière

	avr-18	mai-18	juin-18	juil-18	août-18	sept-18	oct-18	nov-18	déc-18	janv-19	févr-19	mars-19
Évolution												Prévision
Production	6	-4	8	6	9	5	5	2	12	-2	6	6
Livraisons	4	0	7	5	8	7	5	3	10	2	8	
Commandes globales	7	3	7	6	10	12	7	4	7	5	7	
Effectifs	4	0	2	1	1	1	2	1	2	2	0	
Prix des produits finis	3	3	3	3	3	3	3	3	2	2	2	
Prix matières premières	4	6	7	6	5	6	6	4	3	1	0	
Situation												
Carnets de commandes	22	20	19	22	21	19	19	15	17	17	17	
Stocks produits finis	3	2	2	2	2	1	3	4	4	4	3	
Taux d'utilisation des capacités production	80,4	79,2	80,1	80,4	81,3	79,9	80,0	79,5	79,7	79,4	79,8	
Trésorerie	12	12	11	11	14	11	12	11	9	9	10	

Services marchands

	avr-18	mai-18	juin-18	juil-18	août-18	sept-18	oct-18	nov-18	déc-18	janv-19	févr-19	mars-19
Évolution												Prévision
Activité	12	6	16	8	10	7	10	6	5	3	8	7
Demande globale	13	8	15	9	11	10	10	5	7	3	9	
Prix	1	1	2	1	2	2	2	3	3	3	4	
Effectifs	9	7	10	7	7	8	8	7	6	5	6	
Situation												
Trésorerie	17	17	17	18	16	19	20	13	19	17	18	

Bâtiment

	avr-18	mai-18	juin-18	juil-18	août-18	sept-18	oct-18	nov-18	déc-18	janv-19	févr-19	mars-19
Évolution												Prévision
Activité	9	-4	10	8	5	8	6	2	4	6	9	5
Prix des devis	3	3	3	3	1	3	3	3	2	3	4	
Effectifs	3	3	1	1	0	3	3	3	1	3	3	
Situation												
Carnets de commandes	24	25	24	23	23	26	25	24	24	26	25	

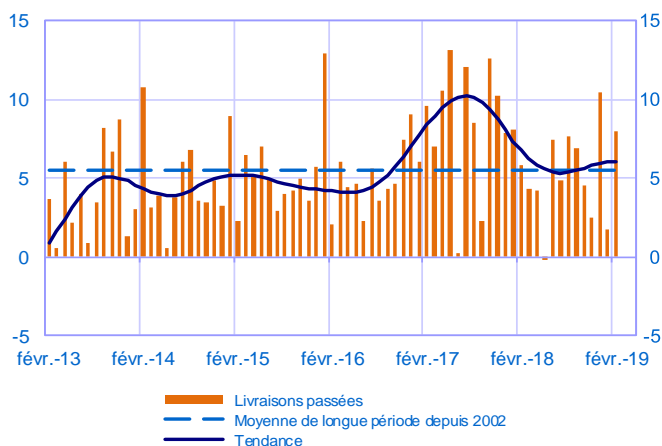
Notes :

- En évolution, un solde d'opinion positif (négatif) correspond à une hausse (baisse).
- Le dernier point correspond aux prévisions des chefs d'entreprise sur la production ou l'activité à venir.
- Les séries sont révisées mensuellement. Elles prennent en compte des données brutes de collecte complémentaire et l'actualisation, en fonction des dernières données disponibles, des coefficients CVS-CJO. Les ICA des mois précédents sont ensuite révisés en conséquence.

Industrie manufacturière

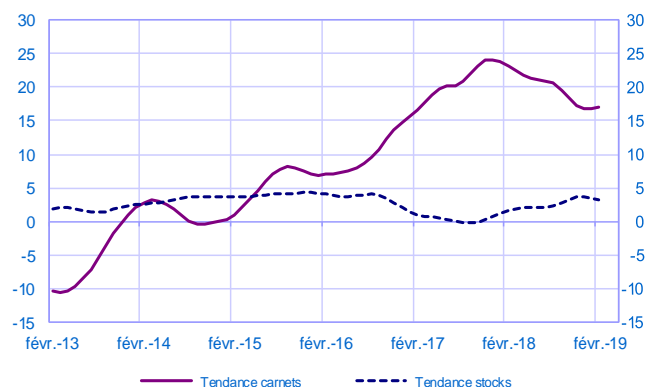
Évolution des livraisons

Solde d'opinion en CVS-CJO



Stocks et carnets de commandes (situation)

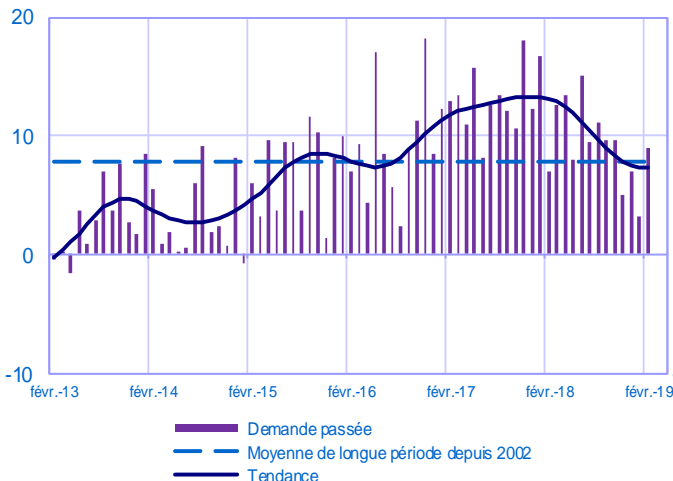
Solde d'opinion en CVS-CJO



Services marchands

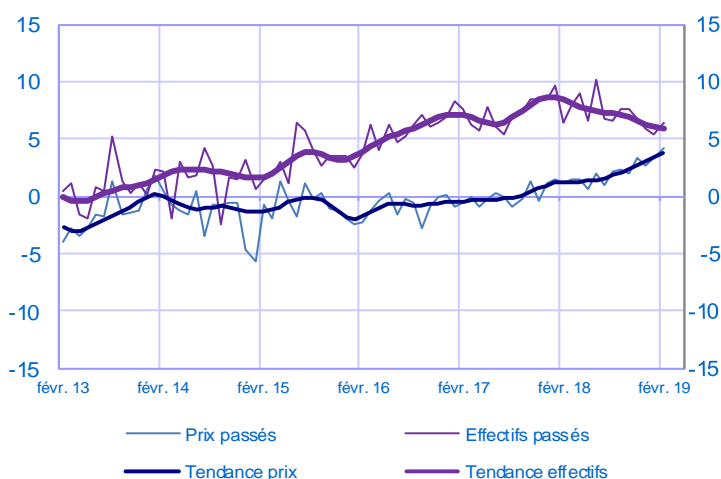
Évolution de la demande globale

Solde d'opinion en CVS-CJO



Évolution des prix et des effectifs

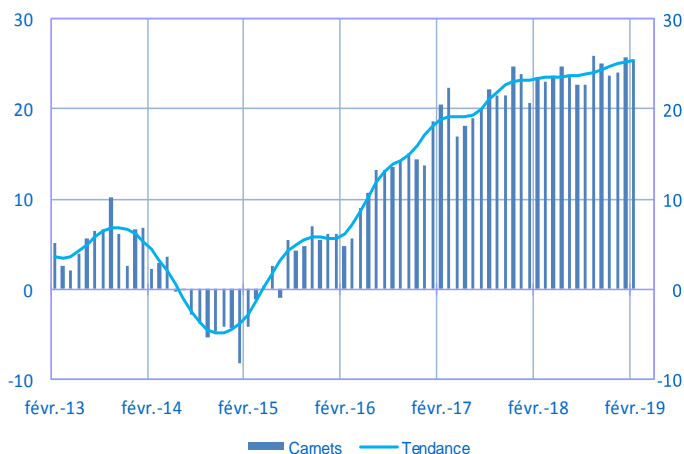
Solde d'opinion en CVS-CJO



Bâtiment

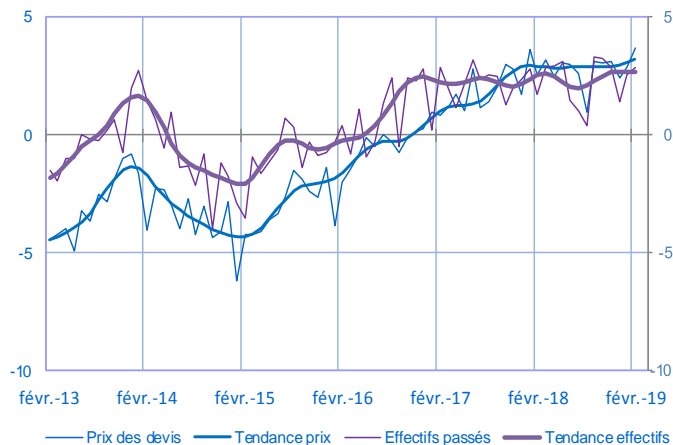
Carnets (situation)

Solde d'opinion en CVS-CJO



Évolution des prix des devis et des effectifs

Solde d'opinion en CVS-CJO



Pour en savoir plus, voir le [détail](#) sectoriel, la [méthodologie](#), le [calendrier des publications](#), les [contacts](#) et toutes les séries publiées par la Banque de France sont accessibles à l'adresse [WEBSTAT Banque de France](#)