



BANQUE CENTRALE EUROPÉENNE

EUROSYSTEME

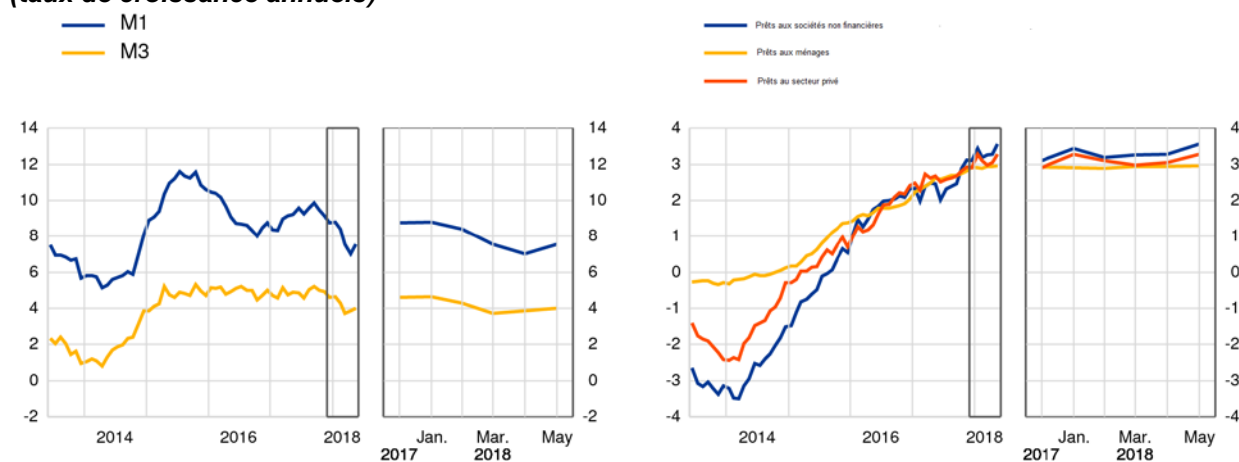
COMMUNIQUÉ DE PRESSE

27 juin 2018

Évolutions monétaires dans la zone euro : mai 2018

- Le taux de croissance annuel de l'agrégat large M3 est ressorti en hausse à 4,0 % en mai 2018, après 3,8 % en avril, (3,9 % avant révision).
- Le taux de croissance annuel de l'agrégat étroit M1, qui inclut les billets et pièces en circulation et les dépôts à vue, est passé de 7,0 % en avril à 7,5 % en mai.
- Le taux de croissance annuel des prêts aux ménages, en données corrigées, s'est établi à 2,9 % en mai, sans changement par rapport au mois précédent.
- Le taux de croissance annuel des prêts aux sociétés non financières, en données corrigées, a augmenté, passant à 3,6 % en mai, après 3,3 % en avril.

Agrégats monétaires et prêts au secteur privé, en données corrigées (taux de croissance annuels)



Composantes de l'agrégat monétaire large M3

Le taux de croissance annuel de l'agrégat large M3 est ressorti en hausse à 4,0 % en mai 2018, après 3,8 % en avril, s'établissant en moyenne à 3,9 % au cours de la période de trois mois s'achevant en mai. Les composantes de M3 ont présenté les évolutions suivantes. Le taux de croissance annuel de l'agrégat étroit M1, qui inclut les billets et pièces en circulation et les dépôts à vue, est passé de 7,0 % en avril à

Banque centrale européenne Direction générale Communication
Division Relations avec les médias, Sonnemannstrasse 20, 60314 Frankfurt am Main, Allemagne
Tél. +49 69 1344 7455. media@ecb.europa.eu, internet : www.ecb.europa.eu

Reproduction autorisée en citant la source.

Traduction : Banque de France

7,5 % en mai. La variation annuelle des dépôts à court terme autres que les dépôts à vue (M2 – M1) est ressortie à – 1,7 % en mai, après – 1,9 % en avril. Le taux de variation annuel des instruments négociables (M3 – M2) s'est établi à – 5,1 % en mai, après – 1,2 % en avril.

Au sein de M3, le taux de croissance annuel des dépôts des ménages s'est établi à 4,2 % en mai, après 4,1 % en avril, tandis que celui des dépôts des sociétés non financières s'est inscrit en hausse à 5,8 % en mai, après 5,6 % en avril. Enfin, le taux de croissance annuel des dépôts des institutions financières non monétaires (à l'exclusion des sociétés d'assurance et des fonds de pension) a augmenté, s'établissant à 3,4 % en mai, après 1,4 % en avril.

Créances sur les résidents de la zone euro

Le taux de croissance annuel des financements totaux accordés aux résidents de la zone euro a augmenté pour s'établir à 3,2 % en mai 2018, après 3,0 % le mois précédent. La croissance annuelle des créances sur les administrations publiques s'est inscrite à 3,2 % en mai, sans changement par rapport au mois précédent, et celle des concours au secteur privé a augmenté, passant à 3,1 % en mai, après 2,9 % en avril.

Le taux de croissance annuel des prêts au secteur privé (en données corrigées des cessions de prêts, de la titrisation et du *cash pooling* notionnel) est ressorti à 3,3 % en mai après 3,0 % en avril. S'agissant des secteurs emprunteurs, le taux de croissance annuel des prêts aux ménages, en données corrigées, s'est établi à 2,9 % en mai, sans changement par rapport au mois précédent, et celui des prêts aux sociétés non financières, en données corrigées, s'est accru, passant à 3,6 % en mai, après 3,3 % en avril.

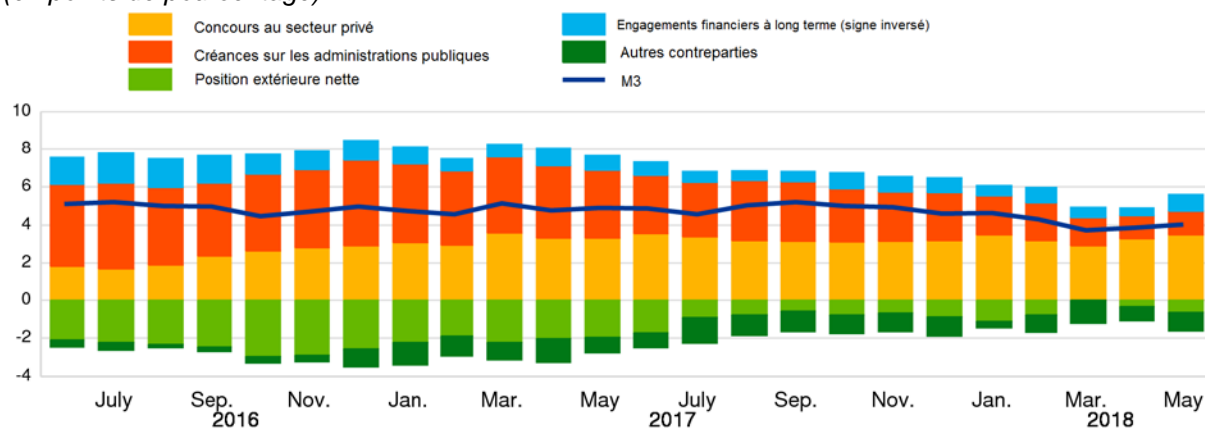
Engagements financiers à long terme

Le taux de variation annuel des engagements financiers à long terme du secteur des institutions financières monétaires (IFM) s'est établi à – 1,5 % en mai 2018, contre – 0,7 % en avril.

M3 et ses contreparties

Le taux de croissance annuel de l'agrégat large M3 est ressorti en hausse à 4,0 % en mai 2018, après 3,8 % en avril. Les contributions des contreparties de M3 figurant au bilan des IFM ont été les suivantes : les concours au secteur privé ont contribué pour 3,5 points de pourcentage au taux de croissance annuel de M3 en mai (après 3,3 points de pourcentage en avril), les créances sur les administrations publiques pour 1,2 point de pourcentage (comme le mois précédent), les engagements financiers à long terme pour 0,9 point de pourcentage (après 0,4 point de pourcentage), la position extérieure nette pour - 0,6 point de pourcentage (après - 0,3 point de pourcentage) et les autres contreparties de M3 pour - 1,0 point de pourcentage (après - 0,7 point de pourcentage).

Contributions des contreparties de M3 au taux de croissance annuel de M3 (en points de pourcentage)



Notes :

- Dans le présent communiqué, les données sont corrigées des effets saisonniers et de calendrier de fin de mois, sauf indication contraire.
- Le secteur privé fait référence aux non-IFM de la zone euro hors administrations publiques.
- D'autres tableaux, données statistiques et notes méthodologiques, ainsi que le calendrier de publication, peuvent être consultés sur le site internet de la BCE à l'adresse <http://www.ecb.europa.eu/stats/money/aggregates/aggr/html/index.en.html>.
- Une série de tableaux présentant les évolutions monétaires de la zone euro et les bilans des IFM pour la zone euro et les pays de la zone euro, ainsi qu'un outil convivial de téléchargement des données, est disponible dans le *Statistical Data Warehouse* (Entrepôt de données statistiques) à l'adresse <http://sdw.ecb.europa.eu/reports.do?node=1000003503>

1 Évolutions monétaires dans la zone euro : mai 2018

(montants en milliards d'euros et variations annuelles en pourcentage ; données corrigées des effets saisonniers ^{a)})

| | Encours en fin de mois | Flux mensuel | | | Taux de variation annuel | | |
|--|------------------------------|--------------|---------------|-------------|--------------------------|---------------|-------------|
| | | Mars 2018 | Avril 2018 | Mai 2018 | Mars 2018 | Avril 2018 | Mai 2018 |
| COMPOSANTES DE M3 | | | | | | | |
| 1. M3 | 12 047 | 32 | 22 | 68 | 3,7 | 3,8 | 4,0 |
| 1.1 M2 | 11 406 | 17 | 13 | 93 | 4,4 | 4,2 | 4,6 |
| 1.1.1 M1 | 7 978 | 23 | 21 | 91 | 7,5 | 7,0 | 7,5 |
| Billets et pièces en circulation | 1 128 | -2 | 9 | 6 | 2,4 | 2,8 | 3,2 |
| Dépôts à vue | 6 849 | 25 | 12 | 85 | 8,4 | 7,7 | 8,3 |
| 1.1.2 Autres dépôts à court terme (M2 – M1) | 3 429 | -6 | -8 | 2 | -2,1 | -1,9 | -1,7 |
| Dépôts à terme d'une durée < ou = à 2 ans | 1 162 | -6 | -13 | 0 | -8,6 | -8,3 | -7,7 |
| Dépôts remboursables avec un préavis < ou = à 3 mois | 2 266 | 1 | 5 | 1 | 1,7 | 1,8 | 1,7 |
| 1.2 Instruments négociables (M3 – M2) | 641 | 15 | 9 | -25 | -7,0 | -1,2 | -5,1 |
| Pensions | 71 | -1 | 3 | -7 | -1,6 | 5,3 | -3,5 |
| Parts de fonds d'investissement monétaires | 504 | 3 | 5 | -6 | -4,8 | -1,7 | -2,9 |
| Titres de créance d'une durée initiale < ou = à 2 ans | 65 | 12 | 1 | -12 | -23,2 | -4,1 | -20,7 |
| CONTREPARTIES DE M3 | | | | | | | |
| Passif des IFM | | | | | | | |
| 2. Dépôts des administrations centrales ^{b)} | 329 | -7 | 10 | -20 | 11,8 | 7,2 | 5,9 |
| 3. Engagements financiers à long terme vis-à-vis des autres résidents de la zone euro | 6 740 | 19 | 6 | -48 | -0,9 | -0,7 | -1,5 |
| 3.1 Dépôts à terme d'une durée > à 2 ans | 1 951 | -6 | 3 | -8 | -4,1 | -3,6 | -3,7 |
| 3.2 Dépôts remboursables avec un préavis > à 3 mois | 59 | 0 | 0 | 0 | -12,5 | -12,8 | -10,3 |
| 3.3 Titres de créance d'une durée initiale > à 2 ans | 2 021 | 8 | -10 | -15 | -1,6 | -1,7 | -2,9 |
| 3.4 Capital et réserves | 2 710 | 16 | 13 | -25 | 2,4 | 2,7 | 1,5 |
| Actif des IFM | | | | | | | |
| 4. Créances sur les résidents de la zone euro | 17 870 | 18 | 39 | 73 | 2,9 | 3,0 | 3,2 |
| 4.1 Créances sur les administrations publiques | 4 571 | -12 | -5 | 20 | 3,9 | 3,2 | 3,2 |
| Prêts | 1 023 | -2 | 0 | 2 | -4,0 | -4,1 | -3,6 |
| Titres de créance | 3 533 | -10 | -5 | 17 | 6,4 | 5,5 | 5,4 |
| Actions ^{c)} | 14 | 0 | 0 | 0 | 0,1 | -0,5 | 1,1 |
| 4.2 Prêts au secteur privé ^{d)} | 13 299 | 31 | 44 | 54 | 2,6 | 2,9 | 3,1 |
| Prêts ^{e)} | 11 009 | 32 | 12 | 48 | 2,6 | 2,7 | 3,0 |
| Prêts corrigés ^{f)} | 11 301 | 32 | 16 | 51 | 3,0 | 3,0 | 3,3 |
| Titres de créance | 1 490 | 7 | 18 | 5 | 4,0 | 5,2 | 4,5 |
| Actions et parts de fonds d'investissement non monétaires | 800 | -8 | 15 | 0 | -0,1 | 1,9 | 1,9 |
| 5. Position extérieure nette | 858 | 79 | -37 | -53 | - | - | - |
| 6. Autres contreparties de M3 (poste résiduel) | 389 | -54 | 36 | -21 | - | - | - |
| dont : | | | | | | | |
| 6.1 Mises en pension auprès des contreparties centrales (engagements) ^{c)} | 177 | 11 | -11 | 30 | -25,6 | -28,3 | -6,8 |
| 6.2 Prises en pension de contreparties centrales (avoirs) ^{c)} | 188 | 5 | -12 | 33 | -21,0 | -26,4 | -11,0 |

a) La somme des composantes peut ne pas être égale au total, en raison des écarts d'arrondis. Les informations du présent tableau sont fondées sur les statistiques de bilan consolidé déclarées par les institutions financières monétaires (IFM). Elles recouvrent l'Eurosystème, les établissements de crédit et les fonds d'investissement monétaires établis dans la zone euro.

Les flux mensuels se rapportent à des différences de niveaux corrigées de l'incidence des reclassements, variations de taux de change, autres réévaluations et autres changements ne découlant pas d'opérations. M3 comprend les engagements des IFM et d'entités spécifiques des administrations centrales (poste, Trésor) vis-à-vis des résidents non IFM de la zone euro hors administration centrale.

b) Y compris les dépôts de l'administration centrale auprès du secteur des IFM et les titres émis par le secteur des IFM.

c) La série n'est pas corrigée des effets saisonniers.

d) Le secteur privé fait référence aux non-IFM de la zone euro hors administrations publiques.

e) Pour d'autres ventilations, cf. tableau 4.

f) En données corrigées des cessions de prêts et de la titrisation (entraînant une décomptabilisation des prêts dans le bilan statistique des IFM) ainsi que des positions résultant de services de centralisation de trésorerie notionnelle fournis par les IFM.

2 Ventilation des dépôts de M3 par secteurs détenteurs et par types : mai 2018

(montants en milliards d'euros et variations annuelles en pourcentage; données corrigées des effets saisonniers ^{a)})

| | Encours en fin de mois | Flux mensuel | | | Taux de variation annuel | | |
|---|------------------------|--------------|------------|-----------|--------------------------|------------|-------------|
| | Mai 2018 | Mars 2018 | Avril 2018 | Mai 2018 | Mars 2018 | Avril 2018 | Mai 2018 |
| Ventilation des dépôts de M3 | | | | | | | |
| Total des dépôts | 10 349 | 18 | 7 | 80 | 4,6 | 4,3 | 4,7 |
| 1. Dépôts des ménages ^{b)} | 6 433 | 16 | 30 | 25 | 4,0 | 4,1 | 4,2 |
| 1.1 Dépôts à vue | 3 842 | 21 | 26 | 27 | 8,3 | 8,3 | 8,4 |
| 1.2 Dépôts à terme d'une durée < ou = à 2 ans | 537 | -6 | -4 | -3 | -12,4 | -11,9 | -11,6 |
| 1.3 Dépôts remboursables avec un préavis < ou = à 3 mois | 2 053 | 1 | 7 | 2 | 1,6 | 1,8 | 1,7 |
| 1.4 Pensions | 1 | 0 | 0 | 0 | -42,2 | -40,6 | -48,3 |
| 2. Dépôts des sociétés non financières | 2 297 | -9 | 12 | 21 | 5,3 | 5,6 | 5,8 |
| 2.1 Dépôts à vue | 1 864 | 7 | 18 | 23 | 8,0 | 8,4 | 8,8 |
| 2.2 Dépôts à terme d'une durée < ou = à 2 ans | 270 | -13 | -5 | -2 | -7,4 | -7,6 | -8,2 |
| 2.3 Dépôts remboursables avec un préavis < ou = à 3 mois | 156 | -1 | -2 | 1 | -0,1 | -0,5 | -0,9 |
| 2.4 Pensions | 7 | -1 | 0 | -1 | 17,9 | 13,2 | 7,2 |
| 3. Dépôts des institutions financières non monétaires à l'exclusion des sociétés d'assurance et des fonds de pension ^{c)} | 984 | 9 | -41 | 27 | 5,2 | 1,4 | 3,4 |
| 3.1 Dépôts à vue | 711 | -1 | -41 | 28 | 9,3 | 2,5 | 5,1 |
| 3.2 Dépôts à terme d'une durée < ou = à 2 ans | 207 | 9 | 2 | 5 | -4,2 | -0,5 | 2,6 |
| 3.3 Dépôts remboursables avec un préavis < ou = à 3 mois | 25 | 0 | 0 | -1 | 15,6 | 15,6 | 13,8 |
| 3.4 Pensions ^{c)} | 41 | 1 | -2 | -5 | -11,1 | -9,6 | -19,8 |
| 4. Dépôts des sociétés d'assurance et des fonds de pension | 218 | 2 | 2 | 6 | 10,4 | 7,1 | 11,6 |
| 5. Dépôts des autres administrations publiques | 418 | -1 | 4 | 1 | 5,4 | 5,0 | 4,6 |

a) La somme des composantes peut ne pas être égale au total, en raison des écarts d'arrondis. Les informations du présent tableau sont fondées sur les statistiques de bilan consolidé déclarées par les institutions financières monétaires (IFM). Elles recouvrent l'Eurosystème, les établissements de crédit et les fonds d'investissement monétaires établis dans la zone euro.

Les flux mensuels se rapportent à des différences de niveaux corrigées de l'incidence des reclassements, variations de taux de change, autres réévaluations et autres changements ne découlant pas d'opérations.

b) Y compris les dépôts des institutions sans but lucratif au service des ménages.

c) Hors mises en pension auprès de contreparties centrales.

3 Contributions des composantes de M3 au taux de croissance annuel de M3 : mai 2018

(contributions en points de pourcentage à la variation annuelle de M3 ; données corrigées des effets saisonniers ^{a)})

| | Mars 2018 | Avril 2018 | Mai 2018 |
|---|-------------|-------------|-------------|
| 1. M1 | 4,8 | 4,5 | 4,8 |
| 1.1 Billets et pièces en circulation | 0,2 | 0,3 | 0,3 |
| 1.2 Dépôts à vue | 4,6 | 4,2 | 4,5 |
| 2. M2 – M1 (autres dépôts à court terme) | -0,6 | -0,6 | -0,5 |
| 3. M3 – M2 (instruments négociables) | -0,4 | -0,1 | -0,3 |
| M3 (rubriques 1, 2 et 3) | 3,7 | 3,8 | 4,0 |

a) La somme des composantes peut ne pas correspondre au total en raison des écarts d'arrondis.

4 Ventilation des prêts au secteur privé par secteur emprunteur, type et durée initiale : mai 2018

(montants en milliards d'euros et variations annuelles en pourcentage ; données corrigées des effets saisonniers ^{a)})

| | Encours en fin de mois | Flux mensuel | | | Taux de variation annuel | | |
|--|------------------------|--------------|------------|-----------|--------------------------|------------|------------|
| | Mai 2018 | Mars 2018 | Avril 2018 | Mai 2018 | Mars 2018 | Avril 2018 | Mai 2018 |
| VENTILATION DES PRÊTS EN CONTREPARTIE DE M3 | | | | | | | |
| 1. Prêts aux ménages ^{b)} | 5 653 | 21 | 12 | 14 | 3,0 | 3,0 | 3,1 |
| <i>Prêts corrigés ^{c)}</i> | 5 929 | 17 | 13 | 17 | 2,9 | 2,9 | 2,9 |
| 1.1 Crédit à la consommation | 670 | 3 | 4 | 5 | 7,2 | 7,4 | 7,2 |
| 1.2 Prêts au logement | 4 257 | 18 | 8 | 6 | 3,0 | 2,9 | 3,1 |
| 1.3 Autres prêts | 726 | 1 | -1 | 2 | -0,4 | -0,4 | -0,2 |
| <i>dont : entreprises individuelles</i> | 372 | -2 | 1 | 0 | -1,5 | -1,1 | -1,2 |
| 2. Prêts aux sociétés non financières | 4 381 | 12 | 12 | 24 | 2,2 | 2,3 | 2,7 |
| <i>Prêts corrigés ^{c)}</i> | 4 413 | 17 | 11 | 22 | 3,3 | 3,3 | 3,6 |
| 2.1 Durée < ou = à 1 an | 1 011 | 17 | 3 | 4 | 2,6 | 3,2 | 3,3 |
| 2.2 Durée > à 1 an et < ou = à 5 ans | 820 | -1 | -2 | 5 | 4,3 | 3,6 | 4,1 |
| 2.3 Durée > à 5 ans | 2 549 | -4 | 11 | 14 | 1,4 | 1,6 | 2,0 |
| 3. Prêts aux institutions financières non monétaires à l'exclusion des sociétés d'assurance et des fonds de pension ^{d)} | 855 | 0 | -18 | 8 | 2,4 | 2,8 | 3,9 |
| <i>Prêts corrigés ^{c)}</i> | 850 | -1 | -13 | 10 | 2,3 | 2,7 | 3,9 |
| 4. Prêts aux sociétés d'assurance et aux fonds de pension | 121 | -2 | 6 | 3 | -0,4 | 3,7 | 8,1 |
| <i>Prêts corrigés ^{c)}</i> | 109 | -1 | 4 | 3 | -0,9 | 2,7 | 5,7 |

a) La somme des composantes peut ne pas être égale au total, en raison des écarts d'arrondis.

Les flux mensuels se rapportent à des différences de niveaux corrigées de l'incidence des abandons et réductions de créances, reclassements, variations de taux de change et autres changements ne découlant pas d'opérations. Les données se rapportent aux prêts consentis par les institutions financières monétaires (IFM) aux résidents non IFM de la zone euro à l'exception des administrations publiques.

b) Y compris les prêts consentis aux institutions sans but lucratif au service des ménages.

c) En données corrigées des cessions de prêts et de la titrisation (entraînant une décomptabilisation des prêts dans le bilan statistique des IFM) ainsi que des positions résultant de services de centralisation de trésorerie notionnelle fournis par les IFM.

d) Hors prises en pension des contreparties centrales.