

Paris, le 9 juillet 2015

BANQUE CENTRALE EUROPÉENNE

COMMUNIQUÉ DE PRESSE

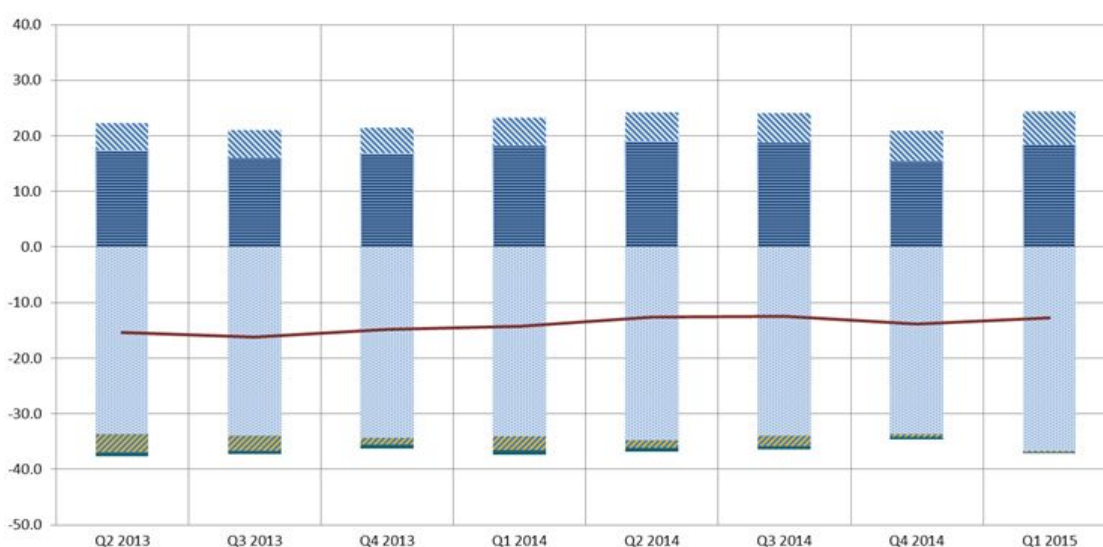
BALANCE DES PAIEMENTS TRIMESTRIELLE ET POSITION EXTÉRIEURE DE LA ZONE EURO

(premier trimestre 2015)

- Le compte des transactions courantes de la zone euro a affiché un excédent de 238,2 milliards d'euros (2,3 % du PIB de la zone) sur la période de quatre trimestres s'achevant au premier trimestre 2015.
- À la fin du premier trimestre 2015, la position extérieure de la zone euro enregistrait des engagements nets à hauteur de 1 300 milliards d'euros, soit 13 % environ du PIB de la zone.

Graphique 1 Position extérieure nette de la zone euro

(encours en fin de période en pourcentage du PIB)



Source : BCE

■ Investissements directs
■ Autres investissements
■ Dérivés financiers

■ Investissements de portefeuille
■ Avoirs de réserve
— Position extérieure nette

Compte des transactions courantes

Au premier trimestre 2015, le *compte des transactions courantes* de la zone euro a affiché un excédent de 54,5 milliards d'euros, contre 23,0 milliards au dernier trimestre 2014 (cf. tableau 1). La hausse de l'excédent s'explique par l'augmentation des excédents au titre des *biens* (de 44,9 milliards d'euros à 67,2 milliards) et des *revenus primaires* (de 15,8 milliards à 28,0 milliards). Ces évolutions ont été en partie contrebalancées par une réduction de l'excédent des *services* (de 12,5 milliards d'euros à 9,8 milliards) et une légère augmentation du déficit des *revenus secondaires* (de 50,2 milliards à 50,5 milliards)^[1].

La diminution de l'excédent des *services* a résulté, pour l'essentiel, d'une détérioration du solde des composantes *voyages* (une réduction de l'excédent de 2,0 milliards d'euros à 1,1 milliard) et « *autres* » (une augmentation du déficit de 4,0 milliards à 7,9 milliards). Cette évolution a été en partie contrebalancée par une amélioration du solde des *services de télécommunication, d'informatique et d'information*, dont l'excédent est passé de 10,0 milliards d'euros à 12,0 milliards.

Toutes les composantes ont contribué à un accroissement de l'excédent au titre des *revenus primaires*, en particulier la hausse de l'excédent des *revenus des investissements* de la rubrique *investissements directs*.

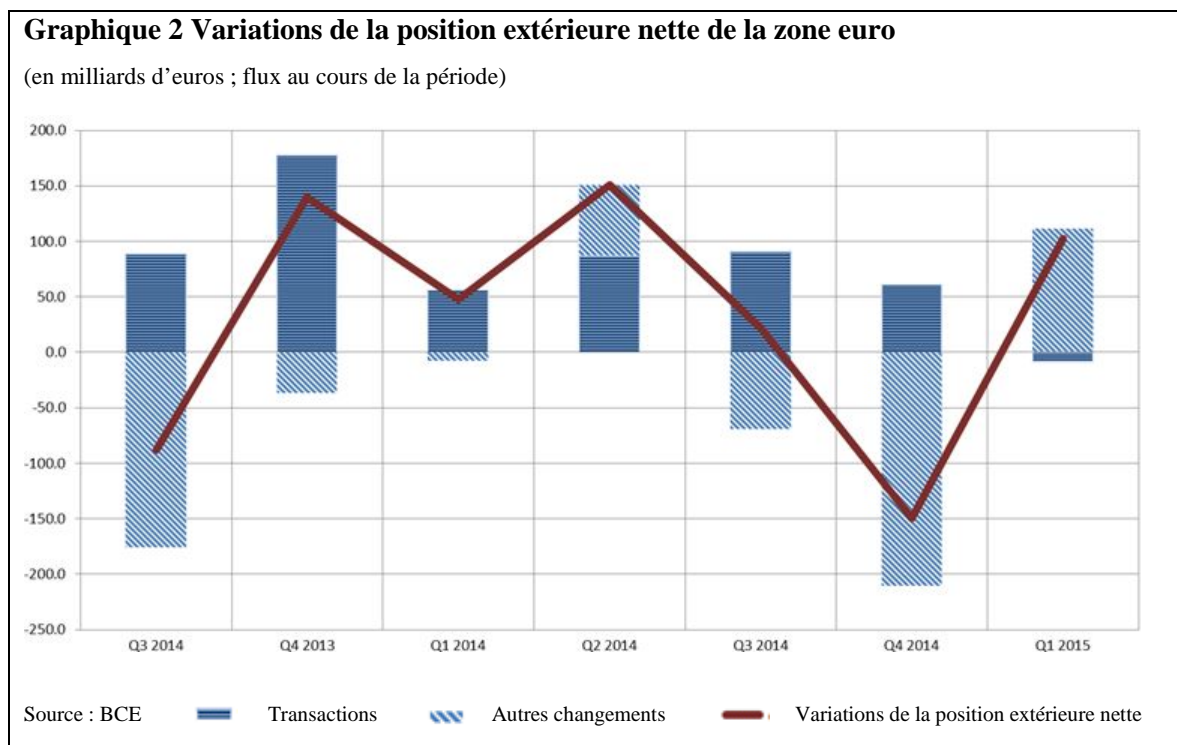
Position extérieure

À la fin du premier trimestre 2015, la position extérieure de la zone euro enregistrait des engagements nets à hauteur de 1 300 milliards d'euros vis-à-vis du reste du monde, soit 13 % environ du PIB de la zone (cf. graphique 1). Cela représente une diminution des engagements nets de 102 milliards d'euros par rapport au dernier trimestre 2014 (cf. tableau 2).

Cette diminution s'explique par (a) un accroissement de la position créditrice nette au titre des *investissements directs* (de 1 570 milliards d'euros à 1 873 milliards) et des *avoirs de réserve* (de 534 milliards à 603 milliards), ainsi que par (b) une baisse de la position débitrice nette au titre des *autres investissements* (de 52 milliards à 25 milliards) et des *dérivés financiers* (de 44 milliards à 21 milliards). Ces évolutions ont été en partie contrebalancées par une augmentation de la position débitrice nette au titre des *investissements de portefeuille* (de 3 406 milliards d'euros à 3 724 milliards).

Les variations de la position extérieure nette de la zone euro s'expliquent dans une large mesure par des réévaluations – variations des taux de change et des prix des actifs - et d'autres changements en volume. Alors que les augmentations tant des avoirs que des engagements au titre des *investissements*

de portefeuille et des investissements directs ont résulté des transactions et des autres changements, les autres changements (effets de taux de change principalement) ont été en grande partie à l'origine des évolutions des *avoirs de réserve*. L'augmentation des avoirs et des engagements au titre des *autres investissements* est due principalement aux transactions (cf. graphique 2).



À la fin du premier trimestre 2015, la *dette extérieure brute* de la zone euro s'élevait à 12 600 milliards d'euros (124 % environ du PIB de la zone), soit une augmentation de plus de 760 milliards par rapport au trimestre précédent. En revanche, la *dette extérieure nette* a diminué d'environ 170 milliards d'euros en raison d'une augmentation plus forte de la détention par les résidents de la zone euro de titres (de dette) émis par les non-résidents.

Révisions des données

- Le présent communiqué de presse intègre des révisions des données relatives aux périodes de référence allant du premier trimestre 2013 au dernier trimestre 2014. Ces révisions reflètent les améliorations des contributions nationales aux agrégats de la zone euro.

Informations complémentaires

- Données pour les séries chronologiques : [Entrepôt de données statistiques de la BCE \(SDW\)](#).
- Documentation méthodologique : [Site internet de la BCE](#).
- [Prochains communiqués de presse](#) :
 - o Balance des paiements mensuelle : **20 juillet 2015** (données de référence allant jusqu'à mai 2015).
 - o Balance des paiements trimestrielle et position extérieure : **8 octobre 2015** (données de référence allant jusqu'au deuxième trimestre 2015).

Annexes

- Tableau 1 : Compte des transactions courantes de la zone euro
- Tableau 2 : Position extérieure de la zone euro

Pour les demandes des médias, veuillez contacter Rocio Gonzalez au numéro suivant : +49 69 1344 6451.

Notes :

- ^[1] De façon schématique, le nouveau concept MBP6 de « revenus primaires » correspond à l'ancien concept MBP5 de « revenus » et le nouveau concept de « revenus secondaires » correspond à l'ancien concept de « transferts courants ».

Banque de France
Direction de la Communication
Service de Presse
9 rue du Colonel Driant
75049 PARIS CEDEX 01
Tél. : 01 42 92 39 00 – Télécopie : 01 42 60 36 82
Internet : <http://www.banque-france.fr>

Table 1: Current account of the Euro area

(EUR billions, unless otherwise indicated; transactions during the period; non working day and non seasonally adjusted)

	Cumulated figures for the four-quarter period ending in						Q1 2014			Q1 2015		
	Q4 2014			Q1 2015			Net	Credit	Debit	Net	Credit	Debit
	Net	Credit	Debit	Net	Credit	Debit						
Current account	206.8	3,330.7	3,123.9	238.2	3,368.6	3,130.3	23.0	795.4	772.3	54.5	833.3	778.8
Percentage of GDP	2.0	33.0	30.9	2.3	33.2	30.8	-	-	-	-	-	-
Goods	248.3	1,964.8	1,716.5	270.5	1,989.4	1,718.9	44.9	471.5	426.5	67.2	496.0	428.9
of which: General merchandise	238.6	1,914.9	1,676.3	258.7	1,937.4	1,678.7	43.8	460.0	416.2	64.0	482.6	418.6
Services	67.6	693.2	625.7	64.9	705.4	640.5	12.5	154.8	142.3	9.8	166.9	157.1
Transport	6.4	128.3	122.0	6.8	130.0	123.1	0.4	29.9	29.6	0.8	31.6	30.8
Travel	18.0	117.1	99.0	17.2	117.5	100.3	2.0	20.8	18.9	1.1	21.3	20.2
Insurance pension and financial services	15.0	78.5	63.6	14.8	80.2	65.4	3.4	18.8	15.3	3.3	20.4	17.2
Telecommunication, computer and information services	46.3	88.0	41.7	48.4	90.9	42.5	10.0	20.0	10.0	12.0	22.8	10.8
Other business services	-0.9	181.4	182.3	-1.2	185.9	187.1	0.7	41.8	41.1	0.4	46.3	45.9
Other	-17.2	99.8	117.1	-21.0	100.8	121.9	-4.0	23.4	27.4	-7.9	24.4	32.2
Primary income	30.2	578.3	548.1	42.3	577.7	535.4	15.8	147.4	131.6	28.0	146.9	118.9
Compensation of employees	18.7	33.0	14.3	19.2	33.6	14.4	5.3	8.1	2.8	5.9	8.7	2.9
Investment income	-11.4	505.5	516.9	-1.6	502.2	503.7	0.9	125.9	124.9	10.8	122.5	111.8
Direct investment	60.5	295.4	234.8	68.0	287.3	219.3	13.6	77.0	63.4	21.0	68.9	47.9
of which: Reinvested earnings	-31.7	15.4	47.1	-43.4	8.1	51.4	-2.3	15.4	17.7	-13.9	8.1	22.0
Portfolio investment	-70.9	163.6	234.4	-70.3	168.1	238.4	-11.5	37.4	48.9	-10.9	41.9	52.8
Dividends	2.1	55.4	53.3	2.9	57.7	54.7	5.9	11.5	5.6	6.8	13.8	7.0
Income on investment fund shares	-72.6	5.0	77.6	-74.7	4.9	79.7	-15.8	1.1	16.9	-17.9	1.0	18.9
Interest	-0.3	103.2	103.5	1.5	105.5	104.0	-1.6	24.8	26.4	0.2	27.1	26.9
Other investment	-4.0	43.6	47.6	-2.3	43.7	46.0	-1.9	10.7	12.6	-0.2	10.9	11.1
of which: interest	-3.0	40.4	43.4	-1.3	40.5	41.8	-1.5	10.1	11.6	0.2	10.2	10.0
Reserve assets		2.9			3.0			0.8			0.8	
Other primary income	22.9	39.8	17.0	24.7	42.0	17.3	9.5	13.5	3.9	11.3	15.6	4.3
Secondary income	-139.2	94.4	233.6	-139.5	96.1	235.6	-50.2	21.8	71.9	-50.5	23.4	73.9

Source: ECB.

Table 2: International investment position of the euro area

(EUR billions, unless otherwise indicated; amounts outstanding at the end of the period, flows during the period; non working day and non seasonally adjusted)

	Q1 2014	Q2 2014	Q3 2014	Q4 2014			Q1 2015			
				Transactions	Other changes	Amounts outstanding	Transactions	Other changes	Amounts outstanding	Percentage of GDP
Net/Balance	-1,420	-1,269	-1,248	61	-210	-1,397	-9	111	-1,295	-13
of which: Direct investment	1,822	1,912	1,897	-17	-310	1,570	85	218	1,873	18
of which: Portfolio investment	-3,402	-3,489	-3,407	96	-95	-3,406	-131	-187	-3,724	-37
of which: Other investment	-254	-129	-202	-31	180	-52	4	23	-25	-0
Assets	17,940	18,472	19,220	58	74	19,352	505	1,231	21,087	208
Direct investment	7,464	7,543	7,798	56	-285	7,569	160	476	8,204	81
Equity	5,142	5,171	5,315	8	-57	5,266	71	289	5,626	55
Debt instruments	2,322	2,372	2,483	48	-228	2,303	89	187	2,578	25
Portfolio investment	5,664	5,961	6,306	93	110	6,509	129	633	7,271	72
Equity	2,043	2,190	2,318	22	77	2,417	-15	347	2,749	27
Investment fund shares	360	380	404	-10	24	418	2	51	470	5
Debt securities	3,261	3,390	3,584	81	9	3,674	142	235	4,052	40
Short-term	525	535	583	19	-10	592	13	38	644	6
Long-term	2,736	2,856	3,001	62	20	3,082	129	197	3,408	34
Financial derivatives (net assets)	-82	-70	-56	10	2	-44	27	-5	-21	-0
Other investment	4,397	4,532	4,652	-105	235	4,783	183	64	5,030	50
of which: Currency and deposits	2,369	2,459	2,518	-84	150	2,584	109	66	2,758	27
Reserve assets	497	507	520	3	12	534	6	63	603	6
Liabilities	19,360	19,741	20,468	-3	284	20,749	514	1,119	22,382	220
Direct investment	5,642	5,631	5,901	74	25	5,999	75	258	6,332	62
Equity	3,728	3,721	3,868	60	102	4,031	3	85	4,119	41
Debt instruments	1,915	1,909	2,032	13	-78	1,968	71	174	2,212	22
Portfolio investment	9,066	9,449	9,713	-3	205	9,915	260	820	10,995	108
Equity	1,736	1,827	1,835	3	-6	1,832	42	331	2,205	22
Investment fund shares	2,636	2,762	2,924	31	57	3,013	101	307	3,421	34
Debt securities	4,694	4,860	4,954	-37	153	5,071	117	182	5,370	53
Short-term	434	465	484	-53	6	437	22	10	470	5
Long-term	4,260	4,394	4,470	16	147	4,633	94	172	4,899	48
Other investment	4,651	4,661	4,854	-74	55	4,835	179	41	5,055	50
of which: Currency and deposits	2,823	2,802	2,907	-53	9	2,863	119	166	3,147	31
Memo item: Gross external debt	11,255	11,426	11,836	-	-	11,869	-	-	12,633	124
Memo item: Net external debt	1,090	944	917	-	-	903	-	-	731	7

Source: ECB.