



Paris, le 22 mai 2014

BANQUE CENTRALE EUROPÉENNE

COMMUNIQUÉ DE PRESSE

STATISTIQUES RELATIVES AUX FONDS D'INVESTISSEMENT DE LA ZONE EURO

MARS 2015

En mars 2015, l'encours de parts émises par les fonds d'investissement non monétaires de la zone euro était supérieur de 971 milliards d'euros à celui enregistré un trimestre auparavant en décembre 2014, évolution qui s'explique essentiellement par une augmentation de la valeur des parts.

L'encours de parts émises par les fonds d'investissement non monétaires de la zone euro est ressorti en hausse à 9 421 milliards d'euros en mars 2015, après 8 450 milliards en décembre 2014. Sur la même période, l'encours de parts émises par les fonds d'investissement monétaires de la zone euro est passé de 917 milliards d'euros à 1 012 milliards.

Les souscriptions nettes ¹ de parts de fonds d'investissement non monétaires de la zone euro se sont inscrites à 256 milliards d'euros au premier trimestre 2015, tandis que les souscriptions nettes de parts de fonds d'investissement monétaires se sont élevées à 48 milliards.

Le taux de croissance annuel des émissions de parts de fonds d'investissement non monétaires de la zone euro, calculé sur la base des souscriptions nettes, s'est établi à 9,0 % en mars 2015, tandis qu'il est ressorti à 2,4 % s'agissant des fonds d'investissement monétaires.

¹Les souscriptions nettes/rachats nets de parts de fonds d'investissement reflètent principalement la différence entre les émissions et les remboursements mais ils peuvent également recouvrir d'autres opérations, comme celles résultant du paiement de dividendes reçus ou distribués par le fonds.

Émissions de parts de fonds d'investissement

(montants en milliards d'euros et taux de croissance annuels ; données brutes ; encours en fin de période, souscriptions nettes/rachats nets au cours de la période)

	2014				2015			
	T1	T2	T3	T4	T1	T1		
						Janv.	Fév.	Mars
<u>Fonds d'investissement non</u>								
<u>monétaires :</u>								
Encours	7 487	7 864	8 191	8 450	9 421	8 863	9 076	9 421
Souscriptions nettes/rachats nets	174	188	172	95	256	69	91	96
Variation annuelle en %	7,0	8,2	8,9	8,5	9,0	8,7	8,9	9,0
<u>Fonds d'investissement</u>								
<u>monétaires :</u>								
Encours	903	883	920	917	1 012	972	1 001	1 012
Souscriptions nettes/rachats nets	84	-28	13	-9	48	28	20	0
Variation annuelle en %	1,2	2,9	5,4	7,3	2,4	-0,2	1,3	2,4

Source : BCE.

S'agissant des **actifs des fonds d'investissement non monétaires de la zone euro**, le taux de croissance annuel des titres autres que des actions est ressorti à 9,5 % en mars 2015, les souscriptions nettes s'élevant à 141 milliards d'euros au premier trimestre. Dans le cas des actions et autres participations, le taux de croissance annuel correspondant s'est inscrit à 3,4 %, le montant des souscriptions nettes ressortant à 5 milliards d'euros au premier trimestre. En ce qui concerne les avoirs en parts de fonds d'investissement, le taux de croissance annuel s'est établi à 13,6 % et les souscriptions nettes à 49 milliards d'euros sur la même période.

En ce qui concerne la **ventilation par stratégies de placement**, le rythme de progression annuel des émissions de parts de fonds « obligations » est ressorti à 7,2 % en mars 2015, et les souscriptions nettes se sont élevées à 91 milliards d'euros au premier trimestre 2015. S'agissant des fonds « actions », le rythme de progression annuel correspondant s'est établi à 4,2 % et le montant des souscriptions nettes à 20 milliards d'euros au premier trimestre. Pour les fonds « mixtes », les chiffres correspondants sont ressortis à 15,6 % et 121 milliards d'euros.

S'agissant des **actifs des fonds d'investissement monétaires de la zone euro**, le taux de croissance annuel des titres autres que des actions s'est établi à 5,6 % en mars 2015 et les souscriptions nettes se

sont élevées à 37 milliards d'euros au premier trimestre (au sein de cette rubrique, les souscriptions portant sur les titres émis par les résidents de la zone euro sont ressorties à 36 milliards) ; s'agissant des dépôts et des prêts, leur taux de variation annuel s'est inscrit à 0,0 % et les souscriptions nettes au cours du premier trimestre à 6 milliards.

Pour les demandes des médias, veuillez contacter Eszter Miltényi-Torstensson au numéro suivant : +49 69 1344 8034.

Notes

- *Les déclarations statistiques à l'échelle de la zone euro au titre du règlement BCE/2013/38 du 18 octobre 2013 concernant les statistiques relatives aux avoirs et aux engagements des fonds d'investissement ont débuté avec les données de décembre 2014, parallèlement à d'autres modifications du dispositif et des pratiques de déclaration statistique introduites dans plusieurs pays de la zone euro. Ce règlement met en œuvre le Système européen des comptes 2010 (SEC 2010) pour les Statistiques relatives aux fonds d'investissement.*
- *Les fonds d'investissement monétaires sont présentés séparément dans ce communiqué de presse car ils sont classés dans le secteur des institutions financières monétaires du cadre statistique européen, tandis que les autres catégories de fonds d'investissement sont classées dans le secteur des autres intermédiaires financiers.*
- *D'autres tableaux prédéfinis, données statistiques et notes méthodologiques, de même que le calendrier de publication anticipé, peuvent être consultés sur les pages [Investment fund statistics](#) (Statistiques relatives aux fonds d'investissement) et [The balance sheets of monetary financial institutions](#) (Les bilans des institutions financières monétaires) de la partie Statistics du site internet de la BCE.*

Banque de France
Direction de la Communication
Service de Presse
9 rue du Colonel Driant
75049 PARIS CEDEX 01
Tél. : 01 42 92 39 00 – Télécopie : 01 42 60 36 82
Internet : <http://www.banque-france.fr>

Reproduction autorisée sous réserve de citation de la source.

Table I - Assets and liabilities of euro area investment funds

(EUR billions and annual percentage changes; not seasonally adjusted; amounts outstanding at the end of the period; transactions and other changes during the period)

	2014 Q4	2015 Q1				
	Amount outstanding	Amount outstanding	Change in amount outstanding	Transactions	Other changes ¹⁾	Annual percentage change ²⁾
Investment funds other than money market funds						
Assets						
Deposits and loan claims	584	667	83	70	13	13.7
Securities other than shares	3611	3953	342	141	201	9.5
Issued by euro area residents	1959	2072	112	44	68	4.8
Issued by non-euro area residents	1652	1881	229	94	135	16.3
Shares and other equity	2741	3172	431	5	426	3.4
Issued by euro area residents	928	1110	182	21	161	2.1
Issued by non-euro area residents	1811	2062	251	-19	270	4.8
Investment fund shares/units (incl. money market fund shares)	1398	1552	155	49	106	13.6
Issued by euro area residents	1196	1332	136	49	87	15.6
Issued by non-euro area residents	202	221	19	0	19	1.8
Non-financial assets	267	270	3	1	1	2.8
Other assets	901	923	22	-29	51	-13.0
Liabilities						
Investment fund shares/units	8450	9421	971	256	714	9.0
Loans and deposits received	203	235	32	25	6	20.5
Other liabilities	848	882	34	-43	77	-22.7
Total	9502	10537	1035	237	799	6.3
Money market funds						
Assets						
Deposits and loan claims	178	192	14	6	8	0.0
Securities other than shares	723	798	75	37	38	5.6
Issued by euro area residents	364	408	45	36	9	-1.7
Issued by non-euro area residents	360	390	30	1	29	14.3
Shares and other equity	0	1	0	0	0	46.3
Money market fund shares/units	31	34	3	3	0	-16.2
Other assets	6	7	1	1	0	-5.5
Liabilities						
Money market fund shares/units	917	1012	95	48	47	2.4
Loans and deposits received	2	4	1	1	0	93.0
Other liabilities	20	17	-3	-3	0	108.1
Total	939	1032	93	46	47	3.5

Source: ECB.

- 1) Other changes consist of revaluations due to price and exchange rate changes, as well as statistical reclassifications.
2) Annual percentage changes are calculated on the basis of transactions.

Table 2 - Investment fund shares/units issued by euro area investment funds other than money market funds

(EUR billions and annual percentage changes; not seasonally adjusted; amounts outstanding at the end of the period; transactions and other changes during the period)

	2014 Q4	2015 Q1				
	Amount outstanding	Amount outstanding	Change in amount outstanding	Transactions	Other changes ¹⁾	Annual percentage change ²⁾
Breakdown by investment policy³⁾						
Bond funds	2719	2959	239	91	149	7.2
Equity funds	2407	2780	374	20	354	4.2
Mixed funds	2176	2445	269	121	149	15.6
Real estate funds	385	399	14	0	13	4.7
Hedge funds	189	214	24	4	21	-0.3
Other funds	574	624	50	21	29	21.6
Breakdown by type of fund⁴⁾						
Open-end funds	8283	9245	962	258	705	9.1
Closed-end funds	168	176	8	-1	9	5.2
Total	8450	9421	971	256	714	9.0

1) Other changes consist of revaluations due to price and exchange rate changes as well as statistical reclassifications.

2) Annual percentage changes are calculated on the basis of transactions.

3) The breakdown by investment policy is generally based on the types of asset in which the investment funds primarily invest, usually on the basis of a stated strategy (e.g. if the fund invests primarily in shares and other equity, it is allocated to the "equity funds" category). Funds investing in both equity and bonds, without any prevalent policy for either, are allocated to the "mixed funds" category. Hedge funds are classified in line with the statistical definition set out in Guideline ECB/2014/15. In particular, they cover funds with relatively unconstrained investment strategies and few restrictions on the types of financial asset in which they may invest. If a fund cannot be classified as an equity, bond, mixed, real estate or hedge fund, it is included in the residual "other funds" category.

4) The shares/units of open-end funds can be redeemed out of the fund's assets. Closed-end funds are funds with a fixed number of issued shares/units.

Chart 1 Investment fund shares/units issued by euro area investment funds other than money market funds

(EUR billions; not seasonally adjusted; outstanding amounts at the end of the period; transactions during the period; monthly data)

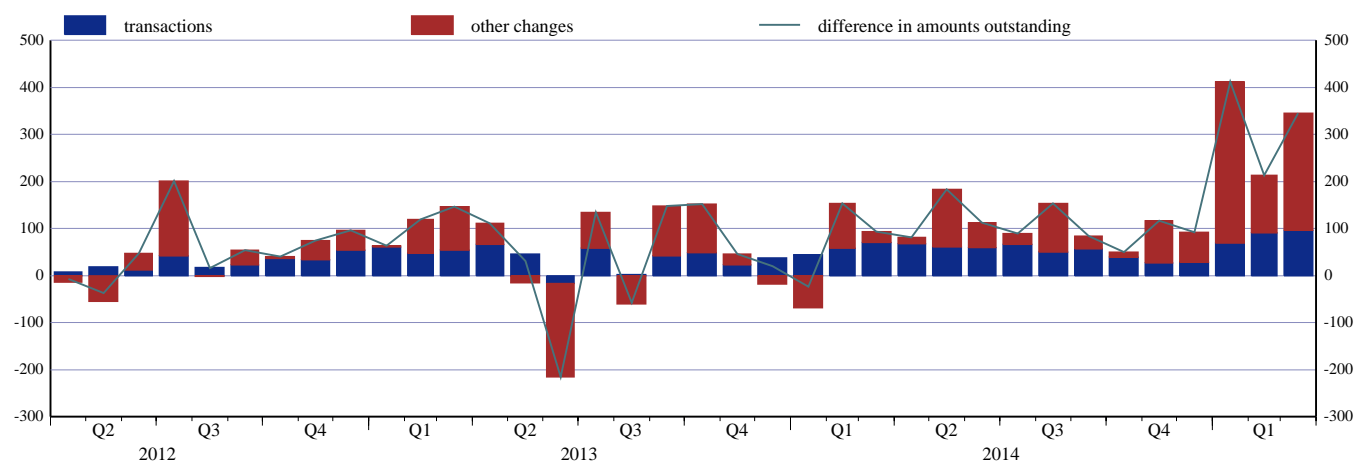
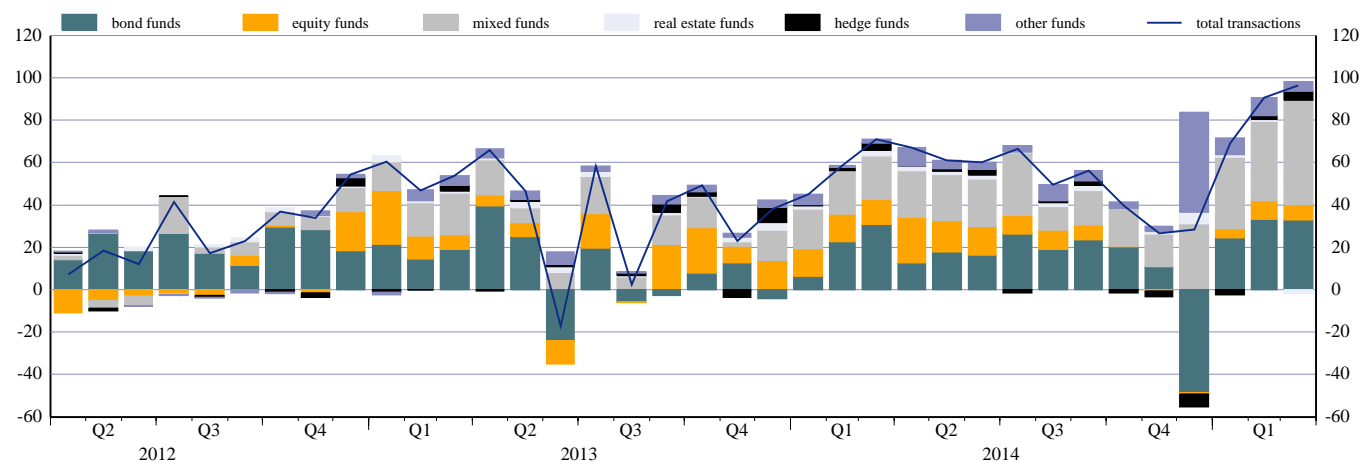


Chart 2 Transactions in shares/units issued by investment policy of euro area investment funds other than money market funds

(EUR billions; not seasonally adjusted; transactions during the period; monthly data)



Source: ECB.