

Éditorial



François Villeroy de Galhau
Gouverneur de la Banque de France



Madame, Monsieur,

Je suis très heureux de vous présenter aujourd'hui le premier numéro de notre publication « Tendances régionales » revue et adaptée à la nouvelle carte des régions françaises résultant de la réforme territoriale.

« Tendances régionales » manifeste et symbolise l'ancrage de la Banque de France dans les régions et départements. Je remercie très chaleureusement les chefs d'entreprises et dirigeants de société, qui nous permettent, chaque début de mois, de retracer l'évolution de la situation économique régionale dans ses pages et nationale dans « l'Enquête mensuelle de conjoncture ».

En retour, nous faisons tout pour que ces informations agrégées et sectorielles vous soient utiles pour vous éclairer sur la marche de l'économie dans votre région, vous permettre de situer votre entreprise sur le plan régional et national, et vous aider à évaluer votre environnement concurrentiel de même que vos choix stratégiques.

J'ai enfin plaisir à souligner, au travers de cette publication mais aussi de bien d'autres actions de proximité, le lien fort qui unit la Banque de France et les entreprises. C'est dans ce cadre que vos interlocuteurs habituels dans nos succursales dans chaque département, à commencer par leurs directeurs, sont en permanence à vos côtés et à votre écoute pour vous présenter et vous proposer l'ensemble de nos services à l'économie.

Je vous souhaite une excellente lecture de ce nouveau « Tendances régionales », que vous pouvez aussi nous aider à améliorer pour mieux répondre à vos besoins en nous faisant part de vos remarques, observations, critiques et suggestions.

Bien à vous,



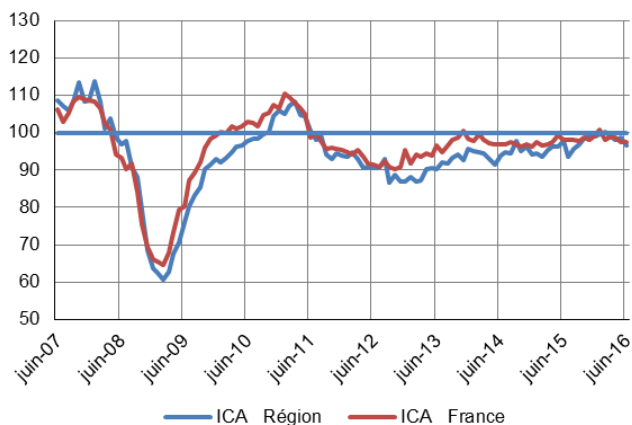
En juin, l'activité normande se stabilise, dans l'industrie comme dans les services. Les perspectives restent toutefois bien orientées, les chefs d'entreprise anticipant globalement un rebond significatif à court terme.

Enquêtes mensuelles

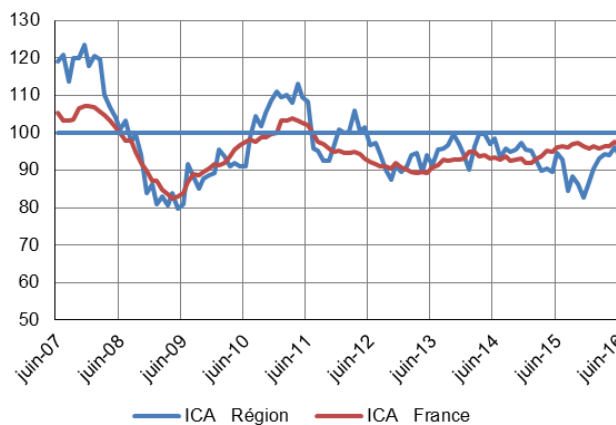
Indicateurs du Climat des Affaires

Un indicateur du climat des affaires permet une lecture rapide et simplifiée de la situation conjoncturelle. Il résume par une variable synthétique l'évolution des soldes d'opinion qui présentent des évolutions similaires dans le temps. En hausse, il traduit une amélioration du climat conjoncturel ; en baisse, sa dégradation ; 100 = moyenne de longue période.

Industrie



Services marchands



En juin, l'indicateur du climat des affaires normand affiche deux points de moins qu'en mai pour s'établir à 97. Sur le plan national, l'indicateur atteint 97, sans évolution par rapport au mois dernier.

L'indicateur régional affiche une baisse de 2 points par rapport au mois dernier en s'établissant à 94. Le climat des affaires au niveau national perd un point en juin par rapport à mai, en atteignant 97.

Enquêtes trimestrielles

Bâtiment et Travaux Publics

L'activité globale, portée par le second œuvre, est en hausse, tandis que le gros œuvre se stabilise, et que les TP affichent une progression modérée. Les prévisions pour le prochain trimestre sont bien orientées pour les trois secteurs.

Commerce de gros

Le volume des ventes est en recul. Le carnet est trop court pour laisser entrevoir un rebond d'ici fin septembre.

Dernières enquêtes et statistiques de la Banque de France

Régionales

Bâtiment et Travaux publics – Cette enquête trimestrielle est réalisée aux mois de janvier, avril, juillet et octobre.
[Accéder à la dernière enquête.](#)

Commerce de gros – Cette enquête trimestrielle est réalisée aux mois de janvier, avril, juillet et octobre.
[Accéder à la dernière enquête.](#)

Les entreprises en Région
[Bilan 2015, perspectives 2016](#)

Nationales

Enquête mensuelle de conjoncture – [Cliquer ici](#)

Travaux publics et commerce de gros – [Cliquer ici](#)

Commerce de détail – [Cliquer ici](#)

Information sur les entreprises :

- Défaillances d'entreprises – [Cliquer ici](#)
- Évolution des crédits aux entreprises – [Cliquer ici](#)
- Accès des entreprises au crédit – [Cliquer ici](#)
- Taux des crédits aux entreprises – [Cliquer ici](#)



21 %

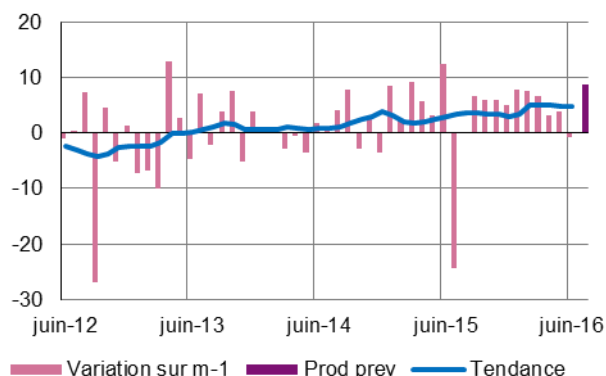
Poids des effectifs de l'industrie par rapport à la totalité des effectifs
(source : ACOSS-URSSAF 12/2014)

Industrie

Après plusieurs mois de hausse, l'activité industrielle normande marque le pas en juin. Dans un contexte de faible augmentation de la demande, essentiellement portée par les commandes étrangères, les prix de vente se resserrent. Les carnets d'ordres sont jugés plutôt satisfaisants et les chefs d'entreprise prévoient une accélération de la production le mois prochain.

Production passée et prévisions

(en solde d'opinions CVS)



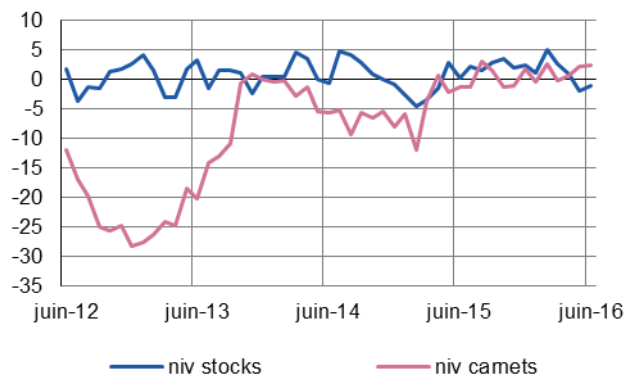
La production industrielle accuse un léger fléchissement en juin, après neuf mois d'augmentation progressive de l'activité.

Le courant d'affaires reste soutenu dans le segment des équipements électroniques alors qu'il progresse légèrement dans les produits laitiers. La métallurgie et les produits caoutchouc/plastique sont en baisse sensible. Le repli est plus fortement marqué pour les secteurs de la viande, l'industrie chimique et le travail du bois-papier-imprimerie.

Les chefs d'entreprise anticipent, hormis pour le travail du bois-papier-imprimerie, un rebond de l'activité le mois prochain.

Situation des carnets et des stocks de produits finis

(en solde d'opinions CVS)

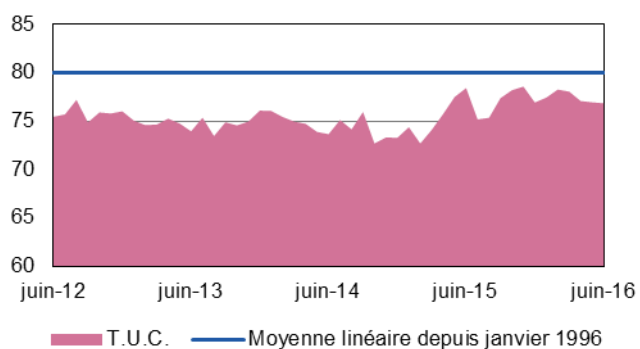


Les carnets de commandes sont jugés globalement bien orientés, avec de fortes disparités selon les branches. Si les secteurs de la viande et de l'industrie chimique ont des plans de charge très dégradés, ces derniers sont jugés d'un bon niveau dans la fabrication de matériels de transport et des équipements électroniques.

Le niveau des stocks de produits finis, sous le seuil d'équilibre, est en ligne avec le niveau global de l'activité. Le secteur de la viande est marqué par de forts excédents de stocks, a contrario de la branche des produits en caoutchouc, plastique et autres.

Utilisation des capacités de production

(en pourcentage)



Le taux d'utilisation des capacités de production est quasiment stable par rapport au mois précédent (77%). Il reste néanmoins assez éloigné de sa moyenne de longue période (80%).

La moyenne linéaire normande est légèrement dépassée dans l'industrie agro-alimentaire. Les branches des équipements électroniques et du matériel de transport sont quasiment à la moyenne alors que l'industrie chimique s'inscrit significativement en deçà.



18 %

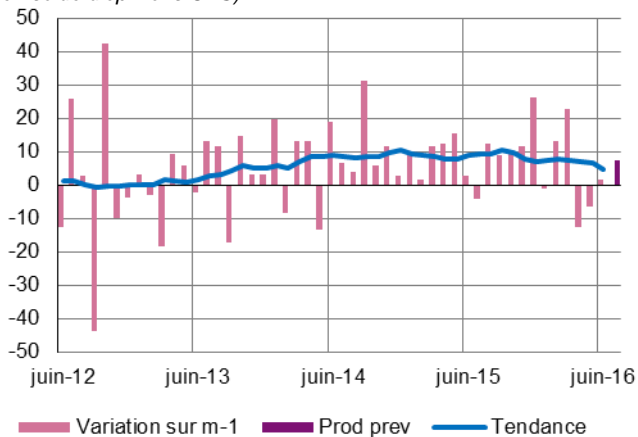
Poids des effectifs du sous-secteur dans la totalité de l'industrie
(source : ACOSS-URSSAF 12/2014)

Fabrication de denrées alimentaires et de boissons

L'activité est restée globalement stable avec des évolutions contrastées selon les compartiments. Les effectifs ont peu varié. En dépit de carnets d'ordres jugés un peu justes par les chefs d'entreprise, une légère augmentation de la production est envisagée au cours des prochaines semaines.

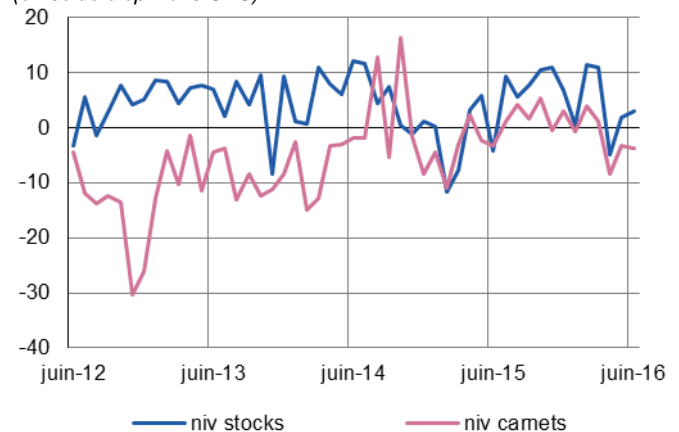
Production passée et prévisions

(en solde d'opinions CVS)



Situation des carnets et des stocks de produits finis

(en solde d'opinions CVS)



Transformation et conservation de la viande et préparation à base de viande

La production, qui s'inscrit en baisse sur l'ensemble du trimestre, s'est de nouveau repliée.

La demande a été, en outre, affectée par des conditions météorologiques peu favorables aux ventes de saison.

Les carnets de commandes sont jugés insuffisants.

L'activité pourrait légèrement s'apprécier au cours des semaines à venir.

Fabrication de produits laitiers

La production a légèrement augmenté face à des entrées d'ordres plus significatives tant sur le marché intérieur qu'à l'export.

Les carnets de commandes demeurent en léger retrait.

Une nouvelle progression du courant d'affaires est attendue à brève échéance.



13 %

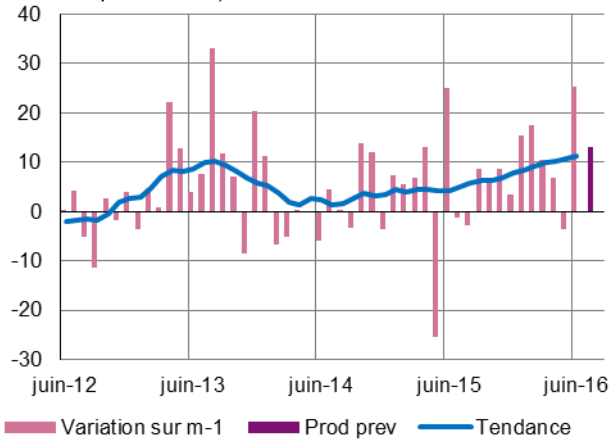
Poids des effectifs du sous-secteur dans la totalité de l'industrie
(source : ACOSS-URSSAF 12/2014)

Équipements électriques électroniques, informatiques et autres machines

En juin, l'activité enregistre un fort rebond après un mois de mai en léger recul. La demande globale est dynamique et tirée de façon substantielle par les commandes intérieures. Le carnet est d'un niveau jugé satisfaisant. La légère baisse du coût des matières premières a été répercutée sur les prix de vente qui se resserrent très faiblement. La production devrait continuer de progresser le mois prochain.

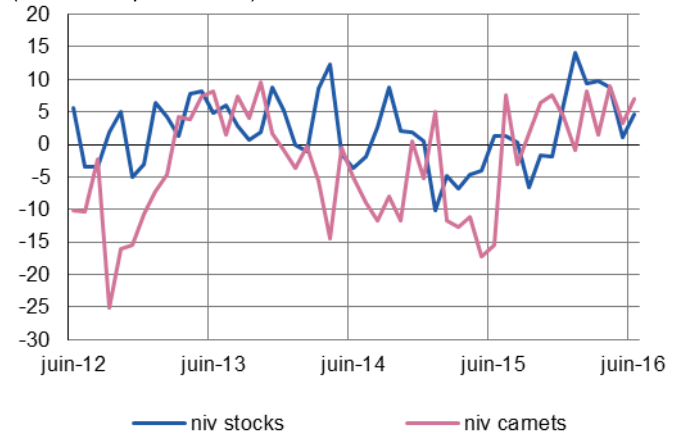
Production passée et prévisions

(en solde d'opinions CVS)



Situation des carnets et des stocks de produits finis

(en solde d'opinions CVS)





14 %

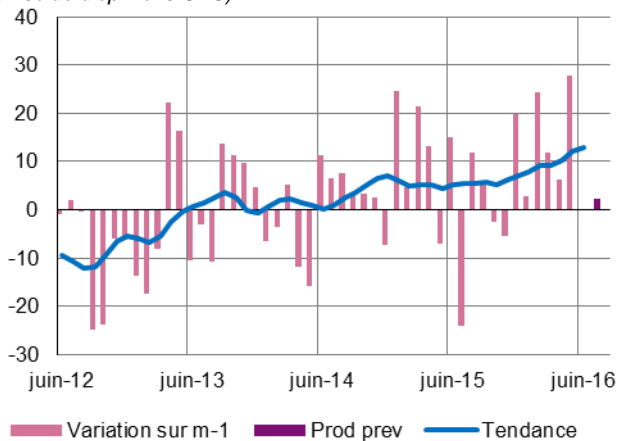
Poids des effectifs du sous-secteur dans la totalité de l'industrie
(source : ACOSS-URSSAF 12/2014)

Matériels de transport

Après plusieurs mois de progression, l'activité se stabilise à un bon niveau. Les carnets de commandes se confortent depuis plusieurs mois et sont jugés satisfaisants. Les effectifs ont souvent été renforcés par du travail temporaire. Les prévisions tablent sur une légère accélération du courant d'affaires avant les fermetures estivales.

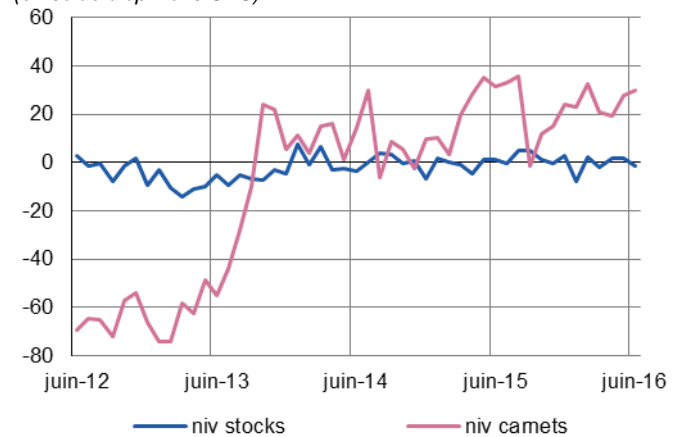
Production passée et prévisions

(en solde d'opinions CVS)



Situation des carnets et des stocks de produits finis

(en solde d'opinions CVS)



Industrie automobile

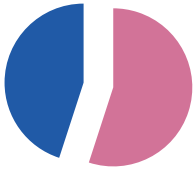
Après un rythme de production très soutenu le mois dernier, les mises en fabrication se sont très légèrement tassées ; l'activité reste dynamique.

La plupart des sites industriels affichent des carnets bien garnis et des recrutements sont prévus pour faire face aux plans de charge.

Les stocks sont bien maîtrisés.

Les prix des produits finis n'ont pas varié.

Les mises en fabrication devraient rester stables à court terme.



55 %

Poids des effectifs du sous-secteur dans la totalité de l'industrie
(source : ACOSS-URSSAF 12/2014)

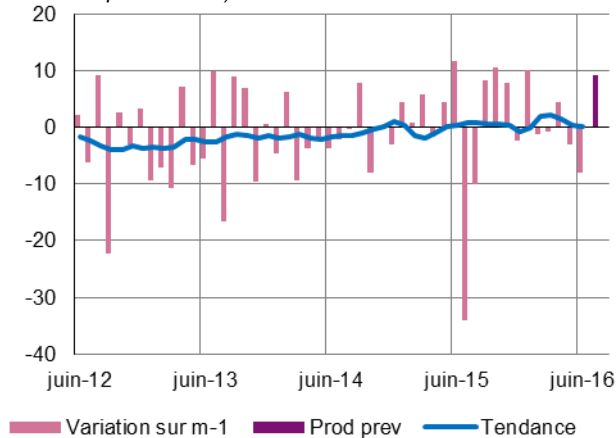
Autres produits industriels

Textiles, habillement, cuir et chaussure – Industrie chimique – Produits en caoutchouc, plastique et autres produits non métalliques – Métallurgie et produits métalliques – Bois, papier et imprimerie

La production ressort en retrait sensible. Si toutes les composantes du secteur s'inscrivent dans une même tendance baissière, le repli est nettement plus marqué dans l'industrie chimique et le travail du bois-papier-imprimerie. Les prix de vente reculent en dépit de la stabilité du coût des matières premières. La demande ralentit, même si sa composante étrangère est toujours dynamique, contrairement à la demande intérieure. Les prévisions à court terme sont toutefois bien orientées pour l'ensemble des activités.

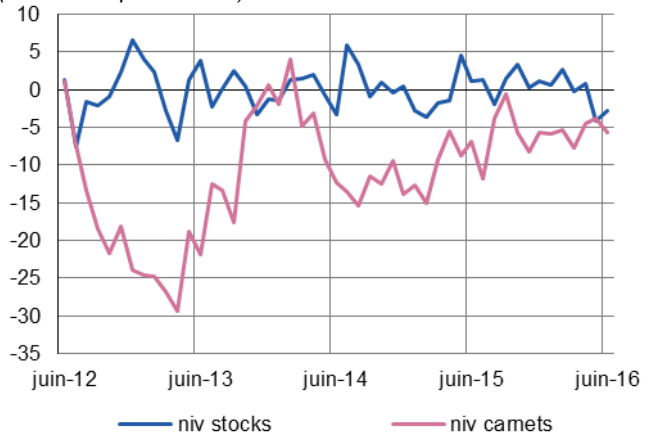
Production passée et prévisions

(en solde d'opinions CVS)



Situation des carnets et des stocks de produits finis

(en solde d'opinions CVS)



Travail du bois, industrie du papier et imprimerie

Après un mois de mai dynamique, la production du mois de juin s'inscrit en forte baisse du fait d'un recul marqué de la demande et des opérations de maintenance. Les carnets de commandes sont jugés très inférieurs au niveau souhaité. Le coût des matières premières s'est renchéri mais n'a pas été répercuté sur les prix de vente avec un impact défavorable sur les marges. Les chefs d'entreprise anticipent une nouvelle baisse pour le mois prochain.

Métallurgie et fabrication de produits métalliques

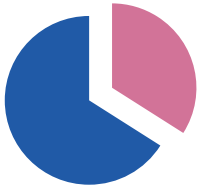
La demande globale a faibli, tirée vers le bas par la commande domestique, alors que l'exportation est en progrès. Comme les mois précédents, le carnet de commandes est jugé insuffisant. En dépit de la hausse des coûts des matières premières, les prix des produits finis s'inscrivent en réduction notable. Au total, la production est en diminution mais les professionnels tablent sur un rebond à court terme.

Industrie chimique

La tendance baissière des mois précédents se confirme. La demande est en recul, aussi bien dans sa composante intérieure qu'en provenance des marchés étrangers. Les carnets sont estimés très inférieurs au niveau souhaité. Les stocks de produits finis ont augmenté de façon significative. Le coût des matières premières est en forte hausse. Les prix de vente sont restés stables.

Produits en caoutchouc, plastique et autres

La demande globale affiche un repli modéré essentiellement du fait des marchés extérieurs. Le plan de charge n'est pas jugé suffisamment consistant. Le fléchissement du coût des matières premières est répercuté sur le prix de vente dont le recul est significatif sur le mois. Les prévisions d'activité sont néanmoins optimistes à court terme.



34 %

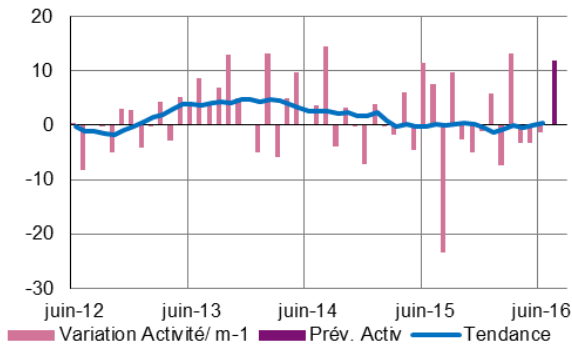
Poids des effectifs des services marchands par rapport à la totalité des effectifs
(source : ACOSS-URSSAF 12/2014)

Services marchands

La tendance générale est à la stabilité avec toutefois des contrastes selon les secteurs. Les perspectives pour juillet sont globalement plus favorables et pourraient profiter à l'emploi.

Évolution globale

Activité passée et prévisions
(en solde d'opinions CVS)



L'activité globale évolue peu d'un mois sur l'autre.

La baisse enregistrée dans les transports routiers de fret se démarque face à la quasi-atonie des autres secteurs.

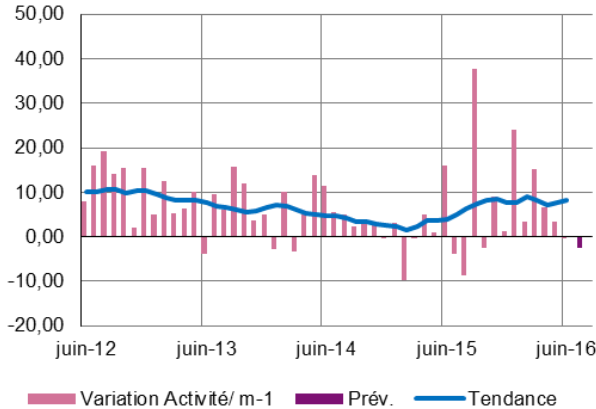
Les prix se maintiennent et les trésoreries se renforcent.

La demande fléchit dans toutes les branches, sauf dans celle des services aux bâtiments et aménagement paysager.

La prochaine période devrait toutefois être nettement plus active.

Activités spécialisées, scientifiques et techniques, services administratifs et soutien

Évolution de la demande et prévisions
(en solde d'opinions CVS)



Services relatifs aux bâtiments et aménagement paysager

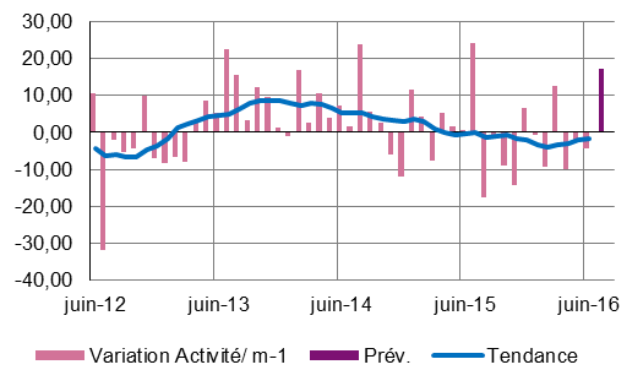
Juin est en légère hausse, sous l'effet d'une meilleure orientation des besoins.

Malgré une stabilité des prix, les trésoreries s'affichent à un bon niveau.

Un léger ralentissement de l'activité est annoncé à court terme.

Transports, hébergement et restauration

Évolution de la demande et prévisions
(en solde d'opinions CVS)



Transports routiers de fret et par conduites

La baisse des entrées d'ordres observée précédemment se confirme, et les volumes transportés en juin sont à nouveau en repli.

Les prix sont stables et la situation des trésoreries est jugée satisfaisante.

Les chefs d'entreprise se montrent prudents dans leurs anticipations pour juillet.

Hébergement

Dans un contexte défavorable, la demande se contracte et le taux d'occupation évolue peu.

Malgré la poursuite des revalorisations tarifaires, les trésoreries restent négatives.

Les perspectives sont toutefois encourageantes avec quelques embauches à la clé.



9 %

Poids des effectifs du bâtiment et des travaux publics par rapport à la totalité des effectifs
(source : ACOSS-URSSAF 12/2014)

Bâtiment et Travaux Publics

Bâtiment

Le volume global des travaux réalisés en Normandie est en nette augmentation par rapport au trimestre précédent, mais cette tendance recouvre des évolutions différenciées avec une bonne progression dans le second œuvre, tandis que le gros œuvre peine à se maintenir.

Après les efforts de prix consentis depuis le début de l'année, les carnets se sont regarnis au début du printemps, essentiellement dans les unités du second œuvre.

L'érosion des effectifs semble momentanément enrayée.

Gros œuvre

Les mises en chantier se stabilisent sur le trimestre.

Sur l'année écoulée, elles affichent toutefois une bonne progression.

Malgré une dégradation des carnets, les perspectives sont positives pour la période à venir.

Second œuvre

Au cours des trois derniers mois, et toutes spécialités confondues, les réalisations du secteur sont en progression.

Les carnets d'ordres se sont à nouveau étoffés et, si les projets se concrétisent, le volume de travail pourrait à nouveau augmenter.

Travaux publics

En progression sur un an, le chiffre d'affaires réalisé s'améliore modestement sur le trimestre, certains travaux ayant été ralentis par une météo défavorable et les mouvements sociaux.

Le jugement porté sur les carnets est positif et autorise des prévisions d'activité en hausse.

Les prix des devis sont en amélioration et devraient pouvoir se maintenir à ce niveau au cours des prochains mois.

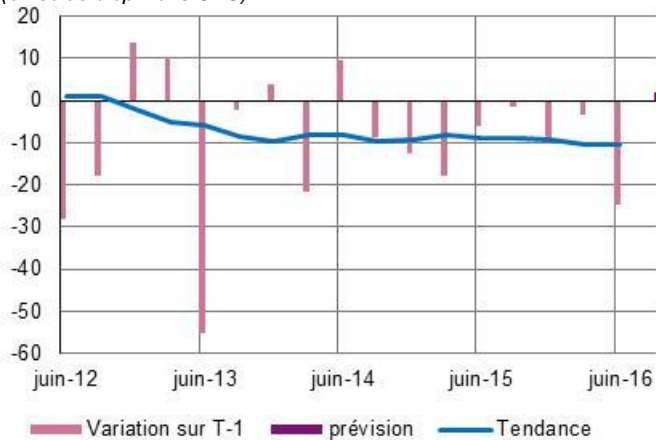
Au global, les anticipations font preuve d'optimisme, sans effet notable sur l'emploi.

Commerce de gros

L'activité s'inscrit en repli. Les achats et les ventes accusent une baisse qui s'accroît par rapport au trimestre précédent. Les coûts d'approvisionnement se stabilisent, sans répercussion sur les prix de vente, toujours orientés à la baisse. Les stocks restent globalement lourds, pour certains en prévision de la demande au retour des congés d'été. Avec des carnets juste au niveau souhaité, les prévisions sont stables pour les prochains mois.

Activité passée et prévisions

(en solde d'opinions CVS)



Situation des carnets et des stocks de produits finis

(en solde d'opinions CVS)

