

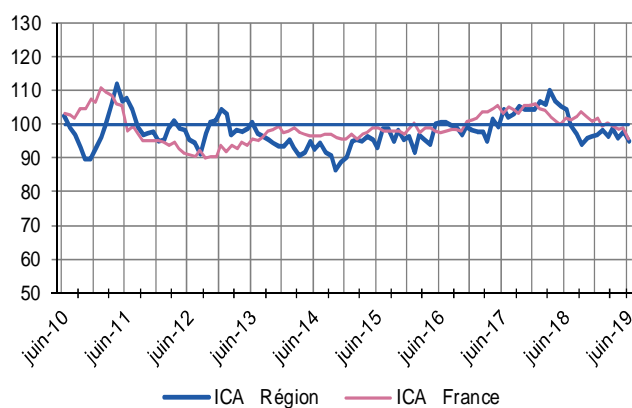
L'activité en Juin en Corse est un peu en retrait sur les attentes de début de haute saison

Enquêtes mensuelles

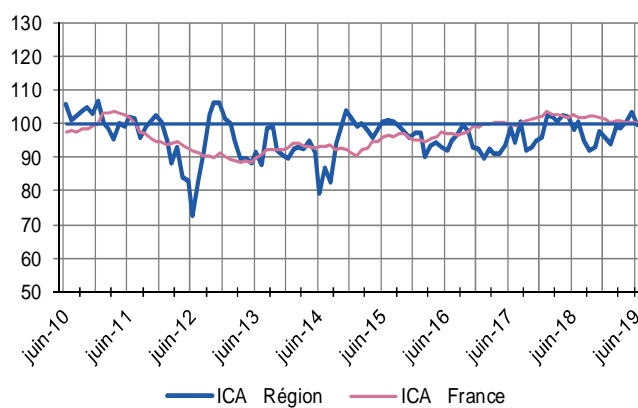
Indicateurs du Climat des Affaires

Un indicateur du climat des affaires permet une lecture rapide et synthétique de la situation conjoncturelle. Il résume le mouvement d'ensemble des soldes d'opinion. En hausse, il traduit une amélioration du climat conjoncturel ; en baisse, une dégradation ; 100 = moyenne de longue période. L'historique des données étant moins ancien au niveau régional qu'au national, les analyses statistiques en composantes principales aboutissent mécaniquement à des niveaux différents –mais à des tendances comparables– des ICA entre les deux périmètres géographiques (régional et national).

Industrie



Services marchands



L'indicateur du climat des affaires dans l'industrie se replie un peu en dessous de son niveau de longue période, comme au plan national.

Le climat des affaires dans les services marchands se dégrade, légèrement en-dessous de sa moyenne de longue période.

Dernières enquêtes et statistiques nationales de la Banque de France

Enquête mensuelle de conjoncture – [Cliquer ici](#)

Investissements, marges et situation de trésorerie dans l'industrie, le commerce de gros et les travaux publics – [Cliquer ici](#)

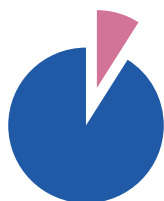
Commerce de détail – [Cliquer ici](#)

Information sur les entreprises :

Défaillances d'entreprises – [Cliquer ici](#)

Accès des entreprises au crédit – [Cliquer ici](#)

Crédits par taille d'entreprises [Cliquer ici](#)



12,1%

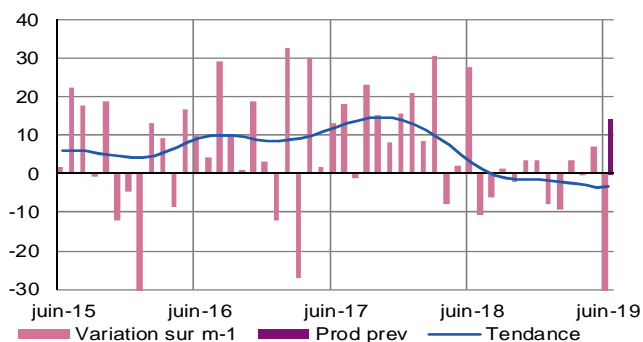
Poids des effectifs de l'industrie par rapport à la totalité des effectifs
(source : ACOSS-URSSAF)

Industrie

L'activité industrielle s'est fortement repliée en Juin mais avec des perspectives de rebond

Production passée et prévisions

(en solde d'opinions CVS)

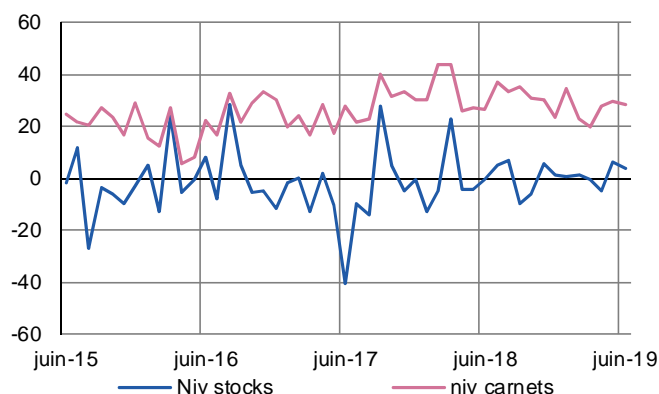


L'activité dans le secteur de l'industrie affiche un retrait marqué, notamment dans le secteur agroalimentaire.

Les prévisions sont globalement positives avec un rattrapage dans le secteur de l'agroalimentaire.

Situation des carnets et des stocks de produits finis

(en solde d'opinions CVS)

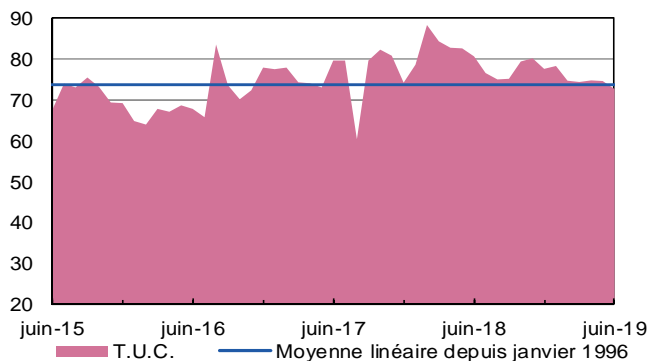


Le niveau des carnets de commandes affiche un léger retrait à l'approche de la période de ralentissement de l'activité industrielle.

Les entreprises n'ont pas sur-stocké et le niveau des stocks paraît en adéquation avec les carnets de commandes qui restent consistants.

Utilisation des capacités de production

(en solde d'opinions CVS)



Le taux d'utilisation des capacités de production conserve globalement son niveau de longue période.



35%

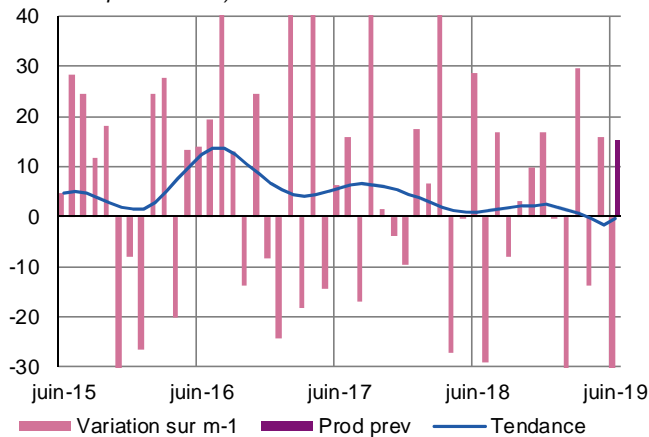
Poids des effectifs du sous-secteur dans la totalité de l'industrie.
(source : ACOSS-URSSAF)

Fabrication de denrées alimentaires et de boissons

Perturbée par des aléas de production, l'activité devrait bien repartir

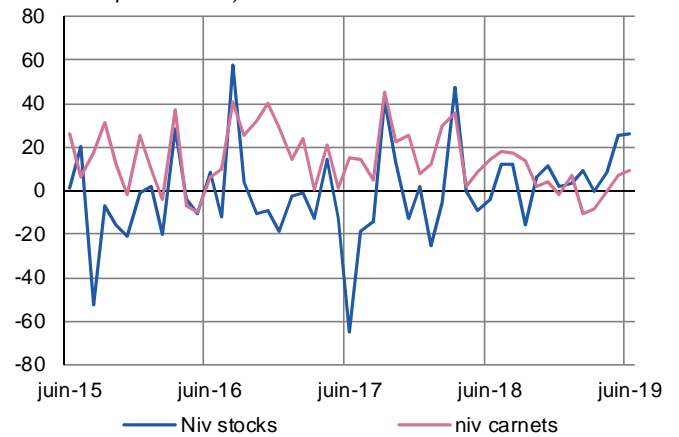
Production passée et prévisions

(en solde d'opinions CVS)



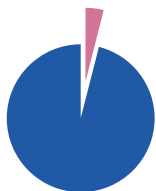
Situation des carnets et des stocks de produits finis

(en solde d'opinions CVS)



La production sur juin est en retrait significatif en raison d'une moindre demande liée à des conditions climatiques défavorables, notamment pour la production de produits laitiers et des difficultés d'approvisionnement via les ports.

Les stocks s'alourdissent un peu, du fait de la constitution de réserves en vue de la haute saison estivale. Les carnets de commandes progressent encore mais très légèrement.



4%

Poids des effectifs du sous-secteur dans la totalité de l'industrie
(source : Pôle Emploi)

Matériels de transport

Répondant à un plan de livraisons exigeant, l'activité reste très dynamique

La demande reste soutenue sur le moyen terme ayant pour conséquence une production en flux tendus.



57%

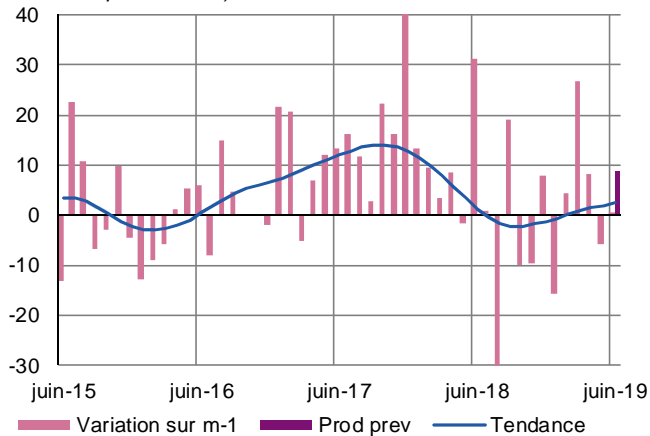
Poids des effectifs du sous-secteur dans la totalité de l'industrie
(source : ACOSS-URSSAF)

Autres produits industriels

Même si la tendance reste plutôt bonne, l'activité marque le pas en Juin

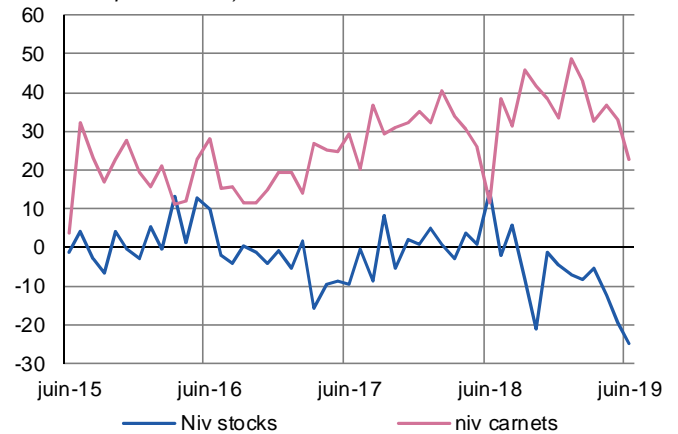
Production passée et prévisions

(en solde d'opinions CVS)



Situation des carnets et des stocks de produits finis

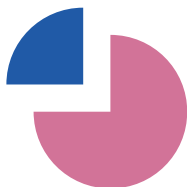
(en solde d'opinions CVS)



La production demeure stable. Les perspectives sont plutôt favorables avec un secteur des produits métalliques qui affiche un dynamisme plus marqué.

Les carnets de commandes se réduisent à la veille de la période estivale, le niveau des stocks s'étant rapidement adapté à une moindre demande.

« Afin de tenir compte des évolutions économiques et toujours soucieuse de publier des données robustes et fiables, la Banque de France a actualisé, comme elle le fait périodiquement, le format des rubriques de ses publications « Tendances régionales ». Des modifications du périmètre de certains commentaires peuvent en résulter, allant parfois jusqu'à la suppression d'une rédaction détaillée spécifique pour quelques sous-secteurs ; dans ce cas cependant, les données sous-jacentes sont toujours exploitées, dans le cadre plus large du secteur englobant le sous-secteur considéré et du commentaire qui le concerne. Bien sûr, Tendances régionales vous permet toujours d'accéder directement à l'Enquête mensuelle de conjoncture (EMC), dans laquelle vous trouverez l'analyse nationale de la conjoncture par la Banque de France. »



56%

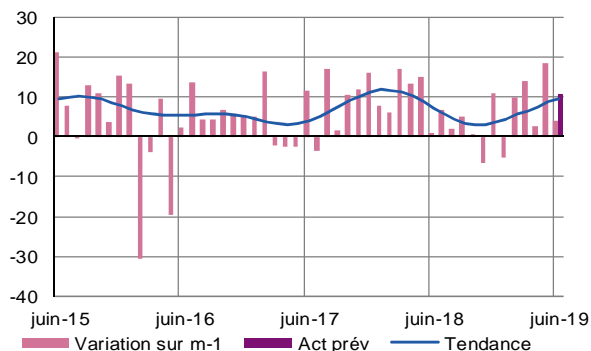
Poids des effectifs des Services Marchands par rapport à la totalité des effectifs
(source : ACOSS-URSSAF)

Services Marchands

L'activité dans les services marchands reste dynamique, portée par la saison touristique

Évolution globale

Activité passée et prévisions (en solde d'opinions CVS)

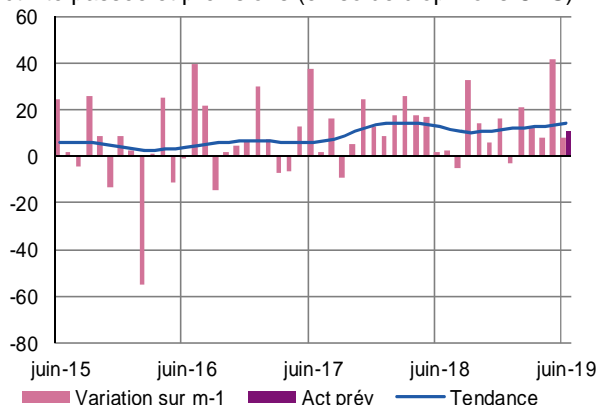


L'activité dans les services marchands reste modérément positive, quoiqu'en léger retrait par rapport à 2018.

La haute saison touristique permet d'afficher des prévisions plus optimistes.

Activités spécialisées, scientifiques et techniques, services administratifs et soutien

Activité passée et prévisions (en solde d'opinions CVS)



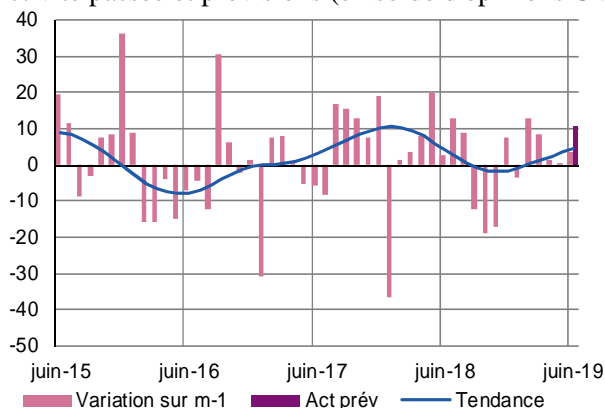
Location de véhicules

L'activité est globalement favorable, marquée par une demande plus élevée mais des prix en retrait du fait d'une concurrence importante.

Les perspectives sont optimistes tant pour la pleine saison, avec néanmoins des réservations tardives, que pour l'arrière-saison.

Transports, hébergement et restauration

Activité passée et prévisions (en solde d'opinions CVS)



Transports et entreposage

L'évolution est positive malgré les mouvements sociaux dans les ports fin juin. Les perspectives sont bonnes.

Hébergement et restauration

Les deux secteurs progressent en Juin mais à un an d'intervalle, le secteur de l'hébergement est globalement stable alors que la restauration semble pâtir d'une fréquentation touristique moindre et moins dépensière.

Les prévisions sur ces deux secteurs sont favorables avec une hausse plus marquée attendue dans la restauration.



20.9 %

Poids des effectifs du bâtiment et des travaux publics par rapport à la totalité des effectifs
(source : ACOSS-URSSAF)

Bâtiment et Travaux Publics

L'activité progresse un peu au 2^{ème} trimestre mais de façon différenciée selon les secteurs

Bâtiment

Gros œuvre

Le niveau d'activité du gros œuvre affiche une très légère croissance mais reste inférieure à celui de 2018, dans un contexte de stabilité globale des prix.

Le secteur de la construction de maison individuelle reste dynamique.

À l'inverse, les travaux de maçonnerie générale restent mal orientés à un an d'intervalle malgré un regain d'activité sur le trimestre précédent.

Les prévisions sont globalement prudentes avec même une nouvelle baisse attendue sur le secteur de la maçonnerie générale.

Second œuvre

Le secteur du second œuvre affiche un léger recul mais sur un an, l'évolution de l'activité reste encore positive.

Les perspectives sont favorables au regard des carnets de commandes jugés globalement satisfaisant mais des difficultés persistent en termes d'effectifs et de compétences recherchées.

Travaux publics

Malgré une commande publique toujours limitée, le secteur des travaux publics bénéficie d'un léger regain d'activité sur les douze derniers mois et notamment le secteur des constructions de routes et, dans une moindre mesure, les travaux de terrassements, avec des tarifs sans évolution significative.

Les prévisions d'activité sont positives mais limitées en raison de la période de fermeture saisonnière.

Les carnets de commandes sont encore jugés plutôt faibles.

Les perspectives d'activité pour le 3^{ème} trimestre sont juste stables.

Contactez-nous :

Banque de France

Service des Affaires Régionales

8, rue du sergent Casalonga
BP315
20177 AJACCIO CEDEX 1

Téléphone :

04.95.51.72.50

Télécopie :

04.95.51.72.64

Courriel : 0109-emc-ut@banque-france.fr

Le rédacteur en chef :

Xavier LE MOING, Responsable du Service des Affaires Régionales

Le directeur de la publication :

Jean-Charles SANANES, Directeur Régional