

Les défaillances d'entreprises en France Octobre 2017

Le 8 décembre 2017

À fin septembre 2017, le nombre de défaillances enregistrées sur les douze derniers mois diminue de 7,3 %

- À fin septembre, le cumul sur 12 mois du nombre de défaillances s'élève à 59 402, soit une baisse de 7,3 % par rapport à septembre 2016 (cf. tableaux A et B et graphiques 1 et 2).
- Selon des données encore provisoires, le cumul des défaillances diminuerait à fin octobre 2017 de 7,6 % (cf. tableaux A et B et graphiques 1 et 2).

Le recul des défaillances cumulées concerne la majorité des secteurs

- Les secteurs de la construction et des activités immobilières enregistrent les plus forts reculs du nombre de défaillances cumulées sur 12 mois (-14 % chacun). Le cumul des défaillances diminue également dans d'autres secteurs, notamment celui de l'hébergement et restauration (-8,6 %) et des conseils et services aux entreprises (-7,5 %).
- En revanche, les défaillances progressent sur douze mois dans le secteur de l'agriculture, sylviculture et pêche (+7,8 %) et dans une moindre mesure dans les transports et entreposage (+4,5 %).

Les défaillances cumulées diminuent pour les PME

Les défaillances cumulées reculent pour l'ensemble des PME (-7,4 %), et augmentent sur le segment des ETI-grandes entreprises (cf. tableau B), avec 14 défaillances de plus, sur un an.

Les encours de crédits portés par les entreprises défaillantes sur les douze derniers mois représentent 0,4 % du total des encours de crédit déclarés au Service Central des Risques de la Banque de France.

Pour en savoir plus : les données sur les créations d'entreprises sont diffusées par l'INSEE : [Créations d'entreprises sur le site de l'INSEE](#)

Les demandes d'abonnement aux avis de ce Stat info peuvent être adressées à 2503-DIFFUSION-UT@banque-france.fr

A – Les défaillances d'entreprises par secteur d'activité

Défaillances en nombre d'unités légales, glissement en %

Secteur d'activité	Cumul 12 derniers mois ^a (données brutes)					Glissement 3 mois cvs-cjo ^b		Données mensuelles cvs-cjo		Sep. 17
	Sep. 16	Sep. 17	Sep. 17/Sep. 16	Oct. 17 prov.	Oct. 17/Oct. 16	Sep. 17	Jul. 17	Août 17		
Agriculture, sylviculture et pêche (AZ)	1 399	1 508	7,8%	1 476	3,2 %	-16,8 %	125	110	107	
Industrie (BE)	4 153	3 953	-4,8%	3 953	-4,2 %	-0,9 %	335	346	303	
Construction (FZ)	14 316	12 311	-14,0%	12 232	-13,6 %	1,6 %	1 012	1 115	972	
Commerce ; réparation automobile (G)	12 863	12 102	-5,9%	12 041	-5,7 %	-0,5 %	1 008	1 060	958	
Transports et entreposage (H)	1 741	1 819	4,5%	1 797	2,4 %	-4,1 %	144	157	157	
Hébergement et restauration (I)	7 942	7 258	-8,6%	7 295	-8,2 %	1,1 %	612	634	591	
Information et communication (JZ)	1 409	1 388	-1,5%	1 382	-1,8 %	-4,7 %	110	121	121	
Activités financières et d'assurance (KZ)	1 144	1 083	-5,3%	1 085	-4,9 %	6,7 %	101	87	94	
Activités immobilières (LZ)	2 128	1 830	-14,0%	1 811	-15,4 %	-0,6 %	149	160	139	
Conseils et services aux entreprises (MN)	6 297	5 827	-7,5%	5 755	-8,9 %	1,6 %	514	525	435	
Enseignement, santé, action sociale et service aux ménages (P à S)	5 604	5 450	-2,7%	5 400	-3,7 %	-8,7 %	434	458	426	
Ensemble^c	59 402	55 045	-7,3 %	54 740	-7,6 %	-1,7 %	4 608	4 822	4 338	

Source : Banque de France – Base Fiben. Données disponibles fin novembre 2017

Calcul : Banque de France – Direction des Entreprises – Observatoire des Entreprises

^a Cumul des douze derniers mois comparé au cumul des mêmes mois un an auparavant

^b Cumul des trois derniers mois comparé au cumul des trois mois précédents

^c La ligne « Ensemble » comprend des unités légales dont le secteur d'activité n'est pas connu

Méthodologie disponible à l'adresse : <https://www.banque-france.fr/statistiques/acces-aux-series/methodologies>

Toutes les séries publiées par la Banque de France sont accessibles à l'adresse [Webstat Banque de France](#)

B – Les défaillances d'entreprises par taille

Défaillances en nombre d'unités légales, glissement en %

Taille	Cumul 12 derniers mois ^a (données brutes)				Glissement 3 mois cvs-cjo ^b		Données mensuelles cvs-cjo		
	Sep. 16	Sep. 17	Sep. 17/Sep. 16	Oct. 17 prov.	Oct. 17/Oct. 16	Sep. 17	Juil. 17	Août 17	Sep. 17
PME, dont	59 373	55 002	-7,4 %	54 698	-7,6 %	-1,7 %	4 603	4 817	4 335
Microentreprises et taille indéterminée	56 371	52 109	-7,6 %	51 797	-7,8 %	-1,3 %	4 370	4 577	4 113
Très petites entreprises	1 829	1 723	-5,8 %	1 728	-6,3 %	-0,5 %	144	147	128
Petites entreprises	845	876	3,7 %	884	4,4 %	-14,4 %	70	70	67
Moyennes entreprises	328	294	-10,4 %	289	-11,1 %	-4,6 %	21	21	26
ETI-GE	29	43	48,3 %	42	61,5 %				
Ensemble	59 402	55 045	-7,3 %	54 740	-7,6 %	-1,7 %	4 608	4 822	4 338

Source : Banque de France – Base Fiben. Données disponibles fin novembre 2017

Calcul : Banque de France – Direction des Entreprises – Observatoire des Entreprises

^a Cumul des douze derniers mois comparé au cumul des mêmes mois un an auparavant

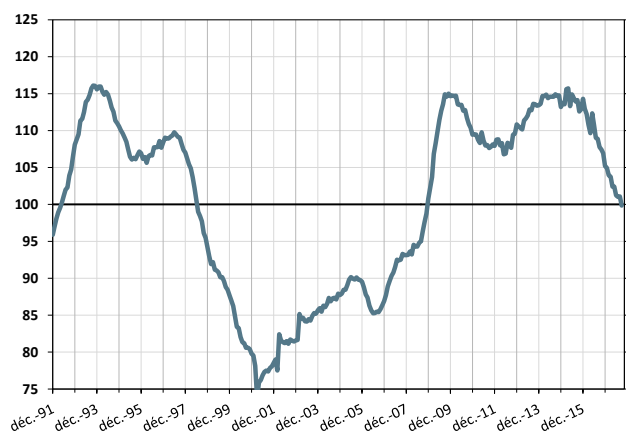
^b Cumul des trois derniers mois comparé au cumul des trois mois précédents

C – Évolution des défaillances d'entreprises

1 – Indice de défaillance

Cumul sur les douze derniers mois
déc. 1991 à septembre 2017

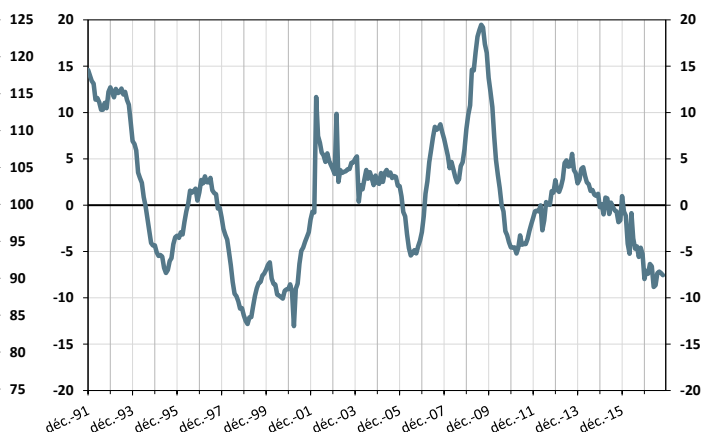
(en points, base 100 = moyenne déc. 91 – septembre 2017)



2 – Évolution du nombre de défaillances

Glissement annuel du cumul sur douze mois
déc. 1991 à septembre 2017 (+ octobre 2017 provisoire)

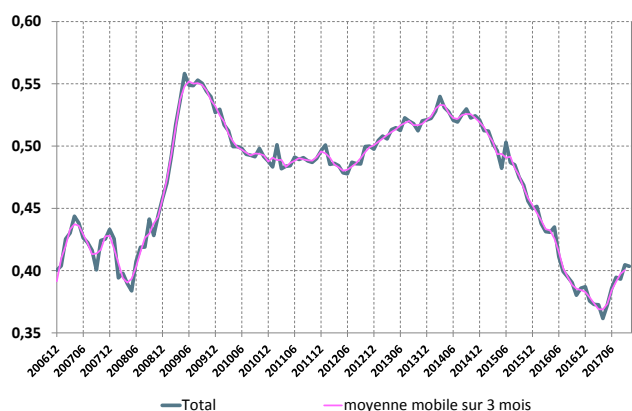
(en %)



3 – Poids des défaillances des entreprises non financières en termes de crédit – ensemble des entreprises

Cumul sur les douze derniers mois
déc. 2006 à septembre 2017 (+ octobre 2017 provisoire)

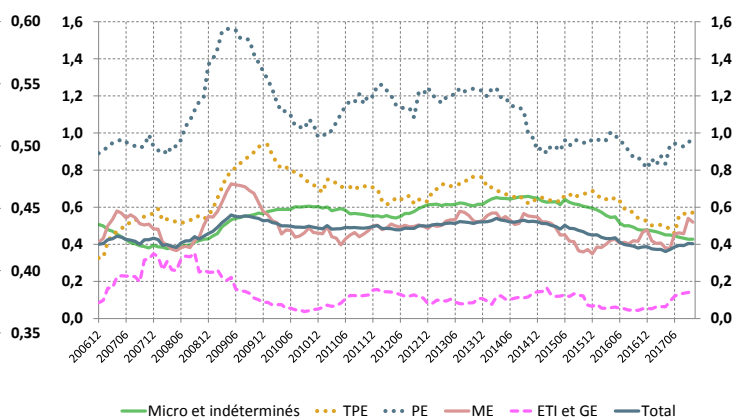
(en %)



4 – Poids des défaillances des entreprises non financières en termes de crédit – décomposition par taille d'entreprise

Cumul sur les douze derniers mois
déc. 2006 à septembre 2017 (+ octobre 2017 provisoire)

(en %)



Source : Banque de France, Direction des Entreprises, Données disponibles fin novembre 2017