

En novembre, le rythme des affaires s'accélère en Nouvelle-Aquitaine.

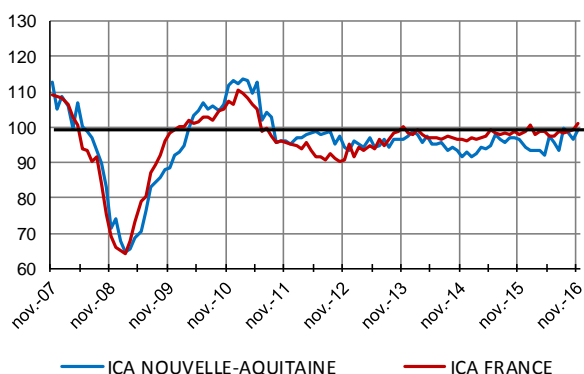
La production industrielle rompt avec la relative attrition des mois précédents et la hausse d'activité s'accompagne d'une augmentation prometteuse des commandes et des carnets.

La dynamique remarquable perdue dans les services marchands, où le travail temporaire et les transports routiers font figure de secteurs leader depuis plusieurs mois. A la faveur de plans ciblés d'embauche, les effectifs continuent de progresser et, selon les chefs d'entreprise, cette tendance devrait se poursuivre dans les prochains mois.

## Indicateurs du Climat des Affaires

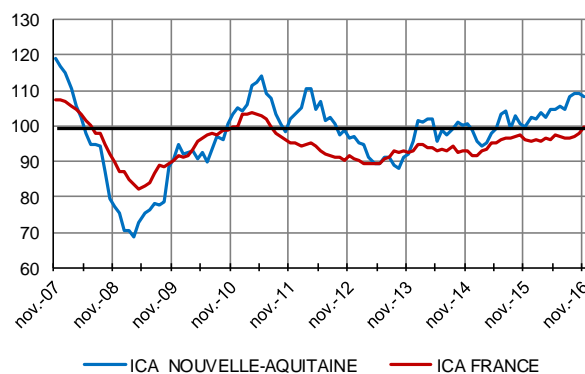
Un indicateur du climat des affaires permet une lecture rapide et simplifiée de la situation conjoncturelle. Il résume par une variable synthétique l'évolution des soldes d'opinion qui présentent des évolutions similaires dans le temps. En hausse, il traduit une amélioration du climat conjoncturel ; en baisse, sa dégradation ; 100 = moyenne de longue période.

### Industrie



L'indicateur composite des affaires industrielles progresse en Nouvelle-Aquitaine et atteint la moyenne de longue période. L'amélioration conjuguée de l'activité et de la demande contribue à cette évolution.

### Services marchands



Dans les services marchands, l'indicateur du climat des affaires régional se maintient à un niveau rarement atteint depuis la crise des dettes souveraines, avec un différentiel très favorable au regard de la situation nationale.





**15,4 %**

Poids des effectifs de l'industrie par rapport à la totalité des effectifs (source : URSSAF – ACOSS 2015)

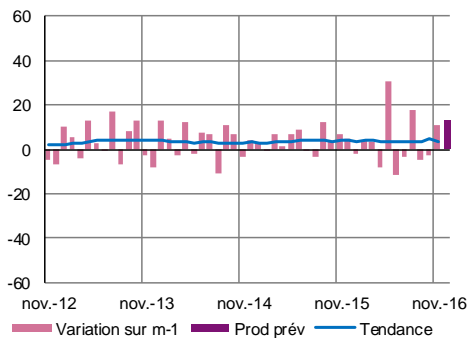
## Industrie

En novembre, le courant d'affaires s'est raffermi dans l'industrie régionale. La tendance concerne l'ensemble des branches à l'exception de la mécanique industrielle soumise à l'attentisme des donneurs d'ordre.

Globalement la demande est plus tonique, y compris sur le marché intérieur. Les carnets de commande mieux garnis laissent augurer un renforcement d'activité pour les prochains mois qui va de pair avec le léger regain d'optimisme des chefs d'entreprise.

### Production passée et prévisions

(en solde d'opinions CVS)



Comme au niveau national, la production industrielle progresse.

La quasi-totalité des secteurs y participent en Nouvelle-Aquitaine, hormis le segment de la sous-traitance en mécanique industrielle pour l'aéronautique et le secteur pétrolier.

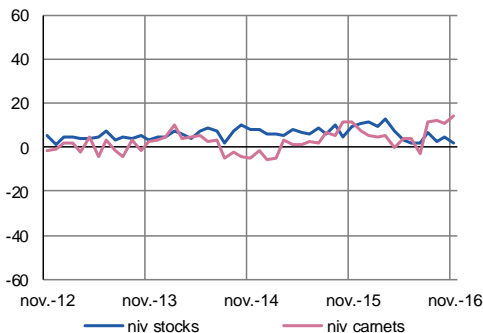
Parmi les activités en hausse, l'industrie alimentaire, à nouveau en proie à l'inquiétude de sa composante avicole, bénéficie de la très bonne tenue de la production de boissons alcooliques. La chimie maintient un haut niveau d'activité par rapport à l'an passé et profite notamment du dynamisme de la pharmacie.

L'embellie dans la fabrication de matériel de transport concerne principalement l'automobile, la construction navale et le spatial ; le ciel demeure grisâtre pour l'aéronautique en dépit d'un horizon prometteur. Le rebond dans la filière bois reflète la demande accrue des fabricants de cuisines équipées, de charpentes, du papier-emballage et l'orientation positive du marché espagnol.

La poursuite de cet élan globalement favorable de l'activité est attendue pour les prochaines semaines.

### Situation des carnets et des stocks de produits finis

(en solde d'opinions CVS)



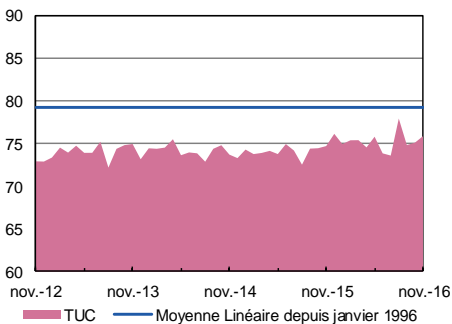
La demande globale est bien orientée, alimentée par une reprise sur le marché intérieur.

Les carnets de commandes sont jugés satisfaisants dans la plupart des secteurs ; dans les ateliers de l'aéronautique et de transformation de la viande, l'avis est plus circonspect.

Le niveau des produits finis apparaît souvent en adéquation avec la demande hormis dans la fabrication de pâte à papier où les stocks ressortent insuffisants.

### Utilisation des capacités de production

TUC = Taux d'Utilisation des Capacités de production (en pourcentage CVS)



Au cours des trois derniers mois, une plus grande sollicitation de l'outil de production est observée notamment dans la filière bois, la construction navale et l'industrie pharmaceutique.



**16,6 %**

Poids des effectifs du sous-secteur dans la totalité de l'industrie  
(source : URSSAF – ACOSS 2015)

## Fabrication de denrées alimentaires et de boissons

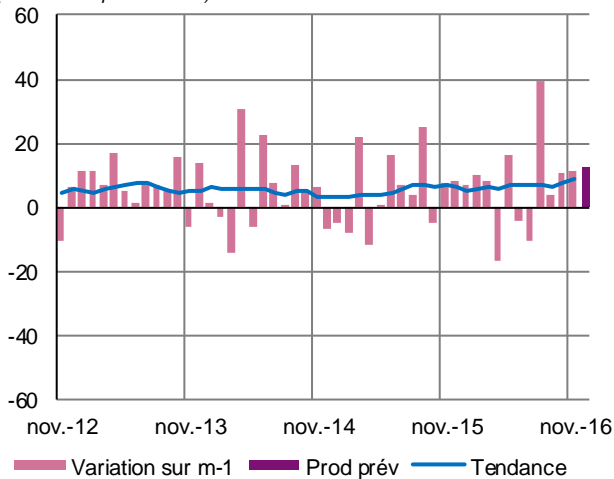
L'activité de la « fabrication de denrées alimentaires et de boissons » reste bien orientée au mois de novembre dans l'ensemble des branches. Les rythmes de production s'intensifient et la demande progresse, soutenue par les marchés hexagonaux.

Les coûts d'approvisionnement subissent de nouvelles augmentations, répercutées partiellement sur les prix de vente.

Les carnets de commandes sont jugés satisfaisants et les prévisions d'activité sont globalement favorables pour la fin d'année. Pour autant, les toutes récentes mesures sanitaires concernant les palmipèdes à foie gras constituent un nouveau facteur d'inquiétude.

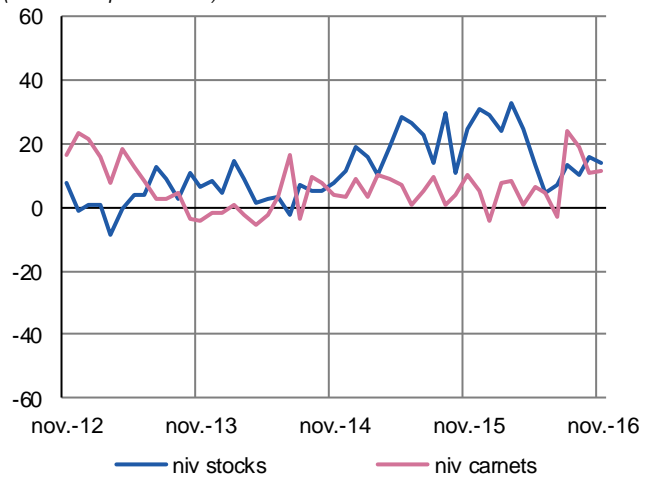
### Production passée et prévisions

(en solde d'opinions CVS)



### Situation des carnets et des stocks de produits finis

(en solde d'opinions CVS)



### Transformation et conservation de la viande et préparation à base de viande

Au mois de novembre, l'activité du secteur continue de progresser et de bénéficier d'une demande dynamique, particulièrement dans le secteur de la préparation de produits à base de viandes.

Les marchés export sont un peu moins actifs.

Les stocks retrouvent un niveau proche des besoins.

Bien que les carnets ressortent toujours insuffisants, une hausse des fabrications est attendue pour les prochaines semaines.

### Fabrication de boissons

L'activité est caractérisée par une nouvelle hausse de la production, notamment pour le segment des boissons alcooliques, et par un repli de la demande sur les marchés à l'exportation.

L'appréciation portée sur les carnets reste favorable.

Un ralentissement des cadences de production est attendu pour la fin d'année.

### Transformation et conservation de fruits et légumes

Le secteur des fruits et légumes bénéficie d'une tendance favorable en novembre, avec des niveaux de production qui se maintiennent et une demande très soutenue sur l'ensemble des marchés.

Les stocks sont normalement élevés, suite à de bonnes récoltes. Les prix sont en retrait.

Les effectifs saisonniers ont continué de baisser.

Les carnets se sont étoffés et les prévisions sont favorables pour la fin d'année.



**14,7 %**

Poids des effectifs du sous-secteur dans la totalité de l'industrie  
(source : URSSAF – ACOSS 2015)

## Équipements électriques électroniques, informatiques et autres machines

Après deux mois de repli, la production s'est significativement redressée en novembre. La fabrication de machines et équipements tout comme celle des produits informatiques et électroniques portent cette tendance ; les équipements électriques maintiennent leur activité.

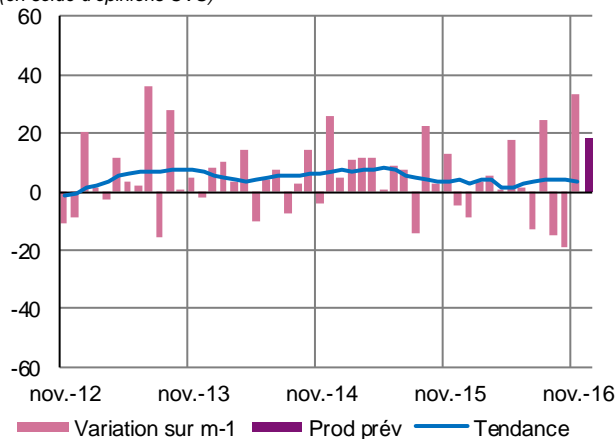
Si globalement les prix des matières premières évoluent peu, des tensions sont observées sur le cuivre et l'acier.

La demande, quels que soient les marchés, s'apprécie ; les stocks retrouvent leur niveau d'équilibre.

Au vu de la consistance de leurs carnets de commandes, les industriels anticipent une hausse de leur activité.

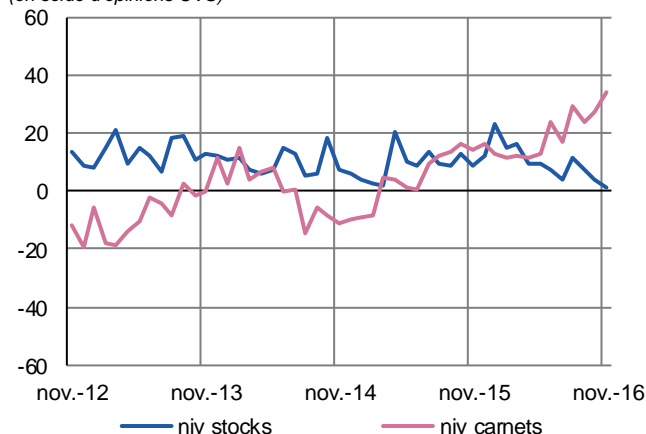
### Production passée et prévisions

(en solde d'opinions CVS)



### Situation des carnets et des stocks de produits finis

(en solde d'opinions CVS)



### Fabrication de machines et équipements

Après plusieurs mois d'atonie, la production de machines et équipements retrouve de la vigueur et se situe également à un niveau supérieur à l'an passé.

La fabrication d'articles de robinetterie est assez dynamique, tandis que les équipementiers aérauliques et frigorifiques maintiennent leur activité. Le segment des machines agricoles et forestières fait face à un certain attentisme, compte tenu des difficultés rencontrées par le secteur agricole.

Les entrées de commande, tant sur le marché intérieur qu'à l'export, s'intensifient, confortant ainsi des carnets jugés étoffés. Les stocks de produits finis sont supérieurs aux attentes.

Les hausses de prix des matières premières (laiton, cuivre, inox notamment) ne sont pas répercutées dans les prix de sortie.

Les anticipations des professionnels du secteur sont favorables à court terme.



**13,9 %**

Poids des effectifs du sous-secteur dans la totalité de l'industrie  
(source : URSSAF – ACOSS 2015)

## Matériels de transport

La fabrication de matériels de transport progresse légèrement en novembre et dépasse un peu son niveau de l'an passé.

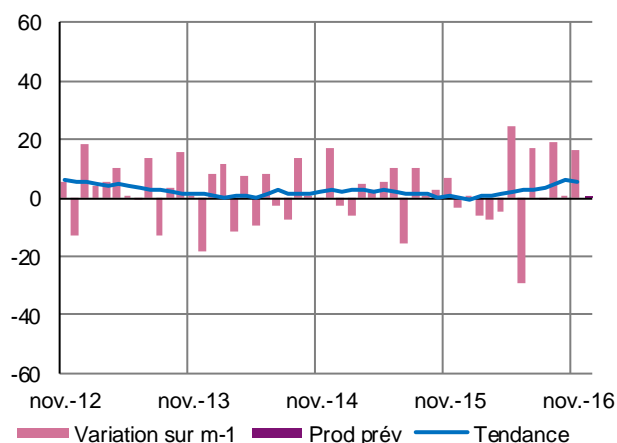
La construction de bateaux de plaisance, forte de carnets bien garnis, reste dynamique. Les équipementiers automobiles évoquent dans l'ensemble une activité soutenue en vue notamment de constituer des stocks pour les livraisons de décembre. Dans la construction aéronautique, une hausse modérée de la production est observée.

Globalement, les commandes sont étales et les carnets jugés corrects.

Les anticipations tablent sur la stabilité des affaires mais une érosion des effectifs est annoncée.

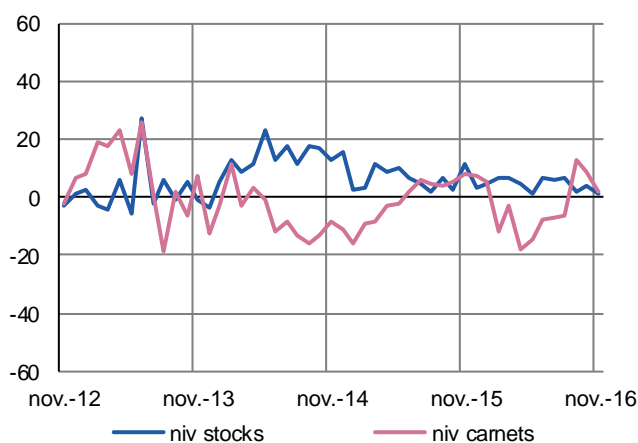
### Production passée et prévisions

(en solde d'opinions CVS)



### Situation des carnets et des stocks de produits finis

(en solde d'opinions CVS)



### Construction navale

La production de bateaux de plaisance progresse de nouveau, et se situe à un niveau supérieur à l'an passé. Cette forte dynamique se traduit par une sollicitation accrue des capacités et un recours plus important à l'intérim.

Les carnets de commandes, jugés consistants et alimentés notamment grâce aux salons nautiques, commencent toutefois à pâtir de l'arrivée de la concurrence internationale. Cela provoque une baisse des prix de vente, tandis que les tarifs des matières premières progressent légèrement.

Les stocks sont à un niveau correct.

Les chefs d'entreprises anticipent une nouvelle hausse de la production en décembre, assortie d'embauches.

### Industrie aéronautique et spatiale

Une légère progression de la production est observée en novembre.

Cette situation revêt toutefois des disparités notables selon les segments : aviation civile, d'affaires ou militaire. En effet, certaines entités utilisent leurs capacités au maximum, d'autres connaissent une activité très plate.

Des pressions sur les prix de la part des principaux clients se font jour et pourraient affecter à terme les marges.

Globalement, les commandes se réduisent sur le marché domestique tandis qu'elles se stabilisent à l'export. Cela étant, les carnets sont jugés insuffisamment garnis à court terme.

Les fermetures de fin d'année auront un effet plus important que de coutume sur les volumes de production et un repli est attendu en fin d'année, conjugué à une érosion des effectifs.



**54,8 %**

Poids des effectifs du sous-secteur dans la totalité de l'industrie  
(source : URSSAF – ACOSS 2015)

## Autres produits industriels

Textiles, habillement, cuir et chaussure – Industrie chimique – Produits en caoutchouc, plastique et autres produits non métalliques – Métallurgie et produits métalliques – Bois, papier et imprimerie

Les rythmes de production se reprennent en novembre hormis dans la métallurgie où les commandes sont faibles, notamment à l'export. La demande intérieure est particulièrement dynamique en cette fin d'année au sein de la filière bois-papier-carton ainsi que dans le caoutchouc, plastique et autres. Les effectifs sont globalement stables.

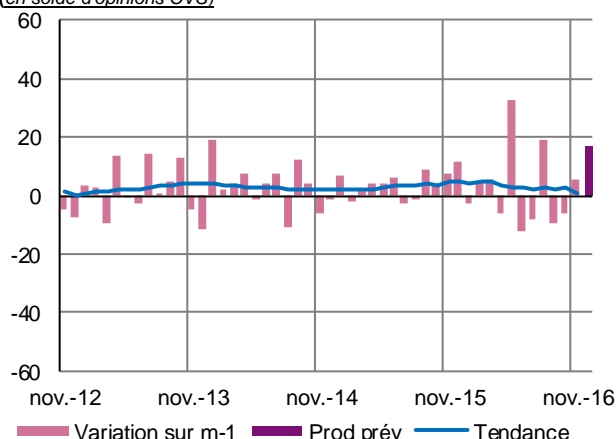
Les prix matière se renchérissent à nouveau mais les prix de sortie sont ajustés.

Les stocks sont conformes aux attentes des décideurs. Les carnets d'ordre sont mieux orientés.

Toutes les branches émettent des prévisions favorables mais sans renfort d'effectifs.

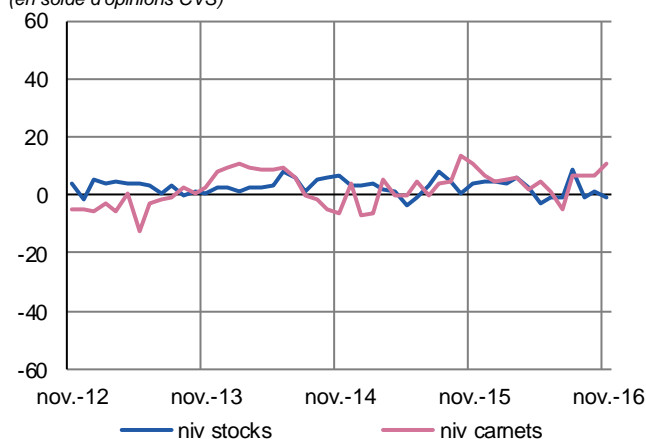
### Production passée et prévisions

(en solde d'opinions CVS)



### Situation des carnets et des stocks de produits finis

(en solde d'opinions CVS)



### Industrie chimique

L'activité se reprend en novembre, en hausse par rapport à l'an dernier, les capacités techniques retrouvent un niveau élevé.

Les prises de commandes sont quasi stables pour la fin de l'année, en France comme à l'étranger.

Les nouvelles hausses des coûts matière sont aussitôt répercutées dans les prix de sortie.

Les effectifs sont renforcés.

Les carnets, consistants, permettent de reconduire les prévisions favorables pour la fin d'année.

### Produits en caoutchouc, plastique et autres

Reprise des fabrications en novembre accompagnée par de nouvelles commandes, notamment intérieures. Cette accélération concerne notamment la fabrication d'emballages en matières plastique et d'éléments en béton pour le secteur de la construction.

Les coûts d'approvisionnement se renchérissent mais sont répercutés.

L'emploi est stable.

Le niveau des carnets est juste conforme aux attentes mais s'améliore. Les prévisions tiennent compte de ces appréciations et sont plutôt favorables.

## Travail du bois, industrie du papier-carton

### Travail du bois

Rompant avec une période de morosité, l'activité se redresse en novembre dans le travail du bois. La fabrication de charpentes et de cuisines équipées porte cette tendance tandis que le segment des emballages se maintient à un bon niveau.

La demande est soutenue sur la période tant sur le marché intérieur qu'à l'export, notamment l'Espagne.

Les prix des matières premières connaissent des évolutions contrastées : ceux du bois rond et de la sciure (conséquence de la baisse de production des scieries) progressent quand celui du bois de recyclage baisse.

Avec des carnets de commande jugés consistants et face à des stocks estimés insuffisants, les professionnels du secteur anticipent une hausse de leur production dans les prochaines semaines.

### Industrie du papier et du carton

A l'instar du mois précédent, la production progresse dans l'industrie du papier carton, portée par l'ensemble de ses branches et particulièrement par la fabrication de carton ondulé.

Après plusieurs mois d'atonie, la demande globale se renforce.

Les prix des matières premières s'érodent légèrement, ceux des produits finis se maintiennent.

Les stocks, bien qu'en deçà des attentes, se rapprochent de leur point d'équilibre. Soutenue par des carnets de commandes, qualifiés de consistants, la production devrait s'accroître à court terme.

## Métallurgie et fabrication de produits métalliques

Nouvelle dégradation dans l'industrie métallurgique en novembre. Les rythmes de fabrication sont également inférieurs à un an d'intervalle.

Globalement, la demande est peu soutenue, impactée par les marchés extérieurs qui fléchissent de nouveau.

Les trésoreries se tendent car les nouvelles hausses des matières premières ne peuvent être répercutées que partiellement.

Les effectifs se contractent.

Les appréciations sur les carnets d'ordre sont légèrement plus optimistes. Les prévisions font état d'une hausse de la production qui devrait s'accompagner de quelques embauches ciblées.



**17,7 %**

Poids des effectifs des services marchands par rapport à la totalité des effectifs  
(source : URSSAF – ACOSS 2015)

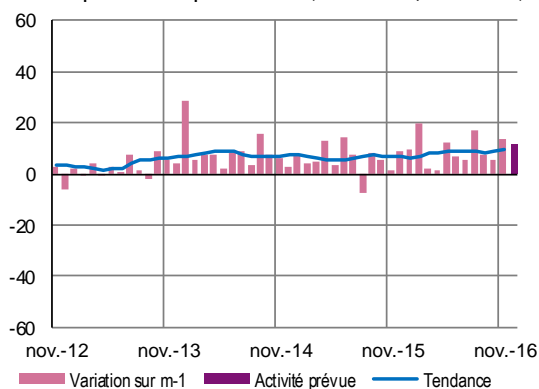
## Services marchands

Dans la continuité des mois précédents, l'activité et la demande progressent sous l'effet d'une conjoncture bien orientée dans la plupart des secteurs.

Les perspectives pour la fin d'année restent favorables avec un renforcement attendu de l'activité.

### Évolution globale

Activité passée et prévisions (en solde d'opinions CVS)

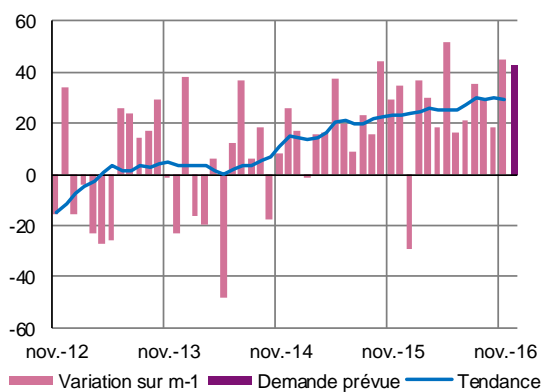


L'activité évolue à nouveau à la hausse dans la majorité des secteurs. Ce sont en particulier ceux de l'intérim, des transports et des prestations informatiques qui connaissent les évolutions les plus favorables, l'hôtellerie enregistrant une progression moindre. Pour sa part, le secteur de la réparation automobile est en très léger retrait.

Au cours des prochains mois, le niveau d'activité devrait se renforcer dans chacun des compartiments.

### Activité des agences de travail temporaire

Évolution de la demande et prévisions (en solde d'opinions CVS)



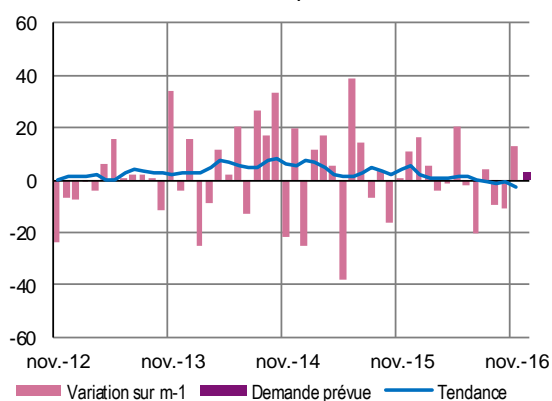
Les chefs d'entreprise font état d'une activité soutenue qui évolue sensiblement à la hausse sur un mois mais aussi par rapport à 2015.

Le niveau des carnets reste correct.

Les perspectives sont favorables compte tenu des prévisions bien orientées de la demande.

### Activités informatiques et services d'information

Évolution de la demande et prévisions (en solde d'opinions CVS)



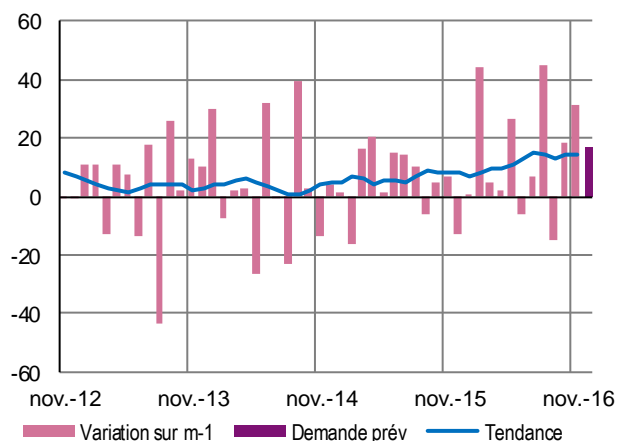
Conformément aux prévisions, les activités informatiques et les services d'information enregistrent une évolution favorable aussi bien sur un mois que sur un an.

Compte tenu d'un léger accroissement de la demande, l'activité pourrait évoluer de nouveau à la hausse au cours des prochaines semaines.



## Transports routiers de marchandises et entreposage

Évolution de la demande et prévisions (en solde d'opinions CVS)



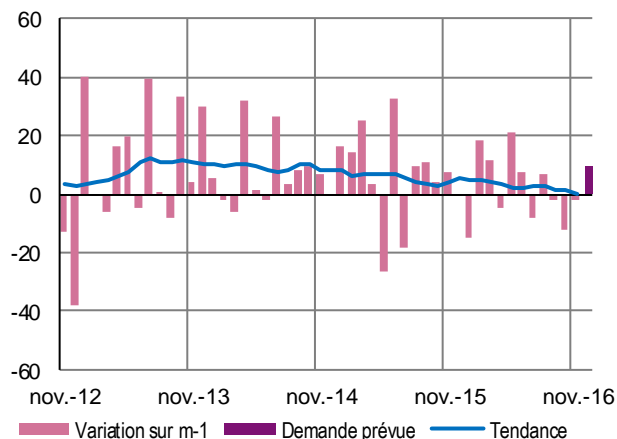
Une tendance haussière de l'activité et de la demande globale est observée par rapport au mois dernier et à la même période de 2015.

Cette évolution tient notamment dans la dynamique de la grande distribution.

Les prévisions restent bien orientées.

## Réparation automobile

Évolution de la demande et prévisions (en solde d'opinions CVS)



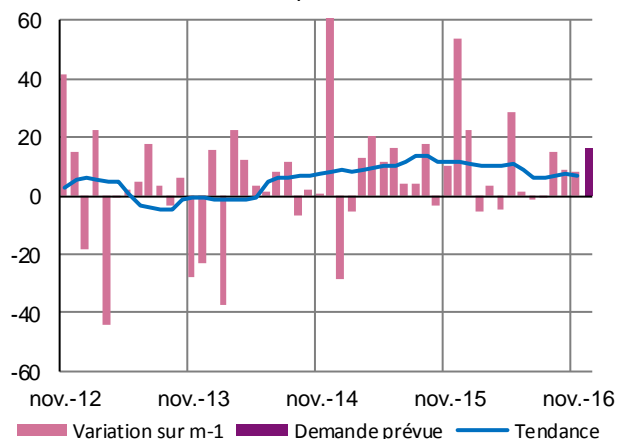
En retrait par rapport à l'an dernier, l'activité se stabilise d'un mois sur l'autre.

La demande globale et les tarifs demeurent relativement stables.

Les prochains mois devraient être plus animés à l'approche de l'hiver en termes d'activité, et pourraient conduire à des embauches.

## Hôtellerie

Évolution de la demande et prévisions (en solde d'opinions CVS)



L'activité évolue favorablement en dépit d'un recul de la fréquentation étrangère.

La météo plutôt clémente de l'arrière-saison a induit un taux d'occupation satisfaisant.

Malgré le manque de visibilité déploré, la profession prévoit une activité et une demande soutenue dans les prochaines semaines.



**8,7 %**

Poids des effectifs du bâtiment et des travaux publics par rapport à la totalité des effectifs.

(source : URSSAF – ACOSS 2015)

## Bâtiment et Travaux Publics (Enquête trimestrielle)

Dans le bâtiment comme dans les travaux publics, l'activité a progressé sur le trimestre à des degrés différents selon le compartiment.

L'augmentation du volume d'affaires dans le second œuvre compense la faible baisse dans le gros œuvre pour afficher, globalement, pour le bâtiment, un niveau bien supérieur à l'an passé.

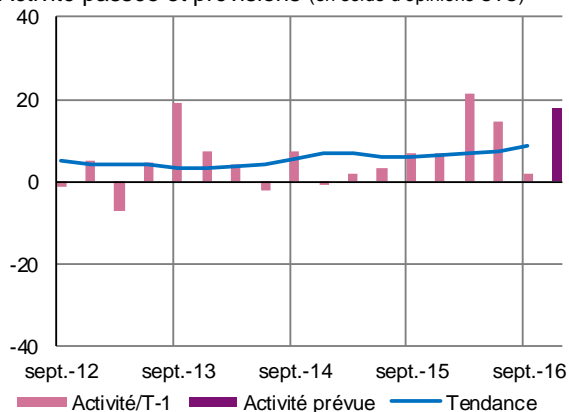
A la faveur d'une demande publique et surtout privée un peu mieux orientée, conjuguée à une météo propice, l'activité des travaux publics a légèrement dépassé son niveau d'il y a un an. La hausse observée d'un trimestre à l'autre a été favorable à l'emploi.

Toutes les branches évoquent une faiblesse des marges, en lien avec une concurrence toujours vive, tirant les prix au plus bas.

En termes de prévisions, l'optimisme prévaut à court terme.

### Bâtiment

Activité passée et prévisions (en solde d'opinions CVS)



#### Gros œuvre

L'activité du gros œuvre s'inscrit en léger retrait au cours du 3<sup>ème</sup> trimestre, mais au-delà de son niveau de 2015.

La demande s'améliore sur le secteur du logement individuel et collectif mais se montre moins dynamique sur le secteur non résidentiel.

Dans un contexte de forte pression concurrentielle, les prix restent orientés à la baisse, au détriment des marges.

Les effectifs intérimaires ont été renforcés.

Les carnets ressortent plus étoffés, les prix des devis pourraient s'apprécier : les perspectives sont favorables pour les prochains mois.

#### Second œuvre

L'activité du second œuvre est en légère augmentation ce trimestre et ressort en forte hausse sur un an.

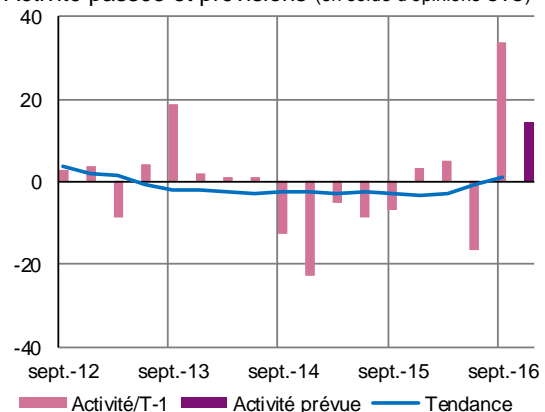
Les carnets progressent en raison d'une demande plus soutenue, tant sur les marchés publics que privés.

La concurrence est toujours vive et l'érosion des prix se poursuit. Le recrutement de personnel intérimaire a permis d'ajuster les effectifs aux besoins.

Dans ce contexte plus favorable, la visibilité est meilleure et les prévisions sont confiantes pour le prochain trimestre.

### Travaux publics

Activité passée et prévisions (en solde d'opinions CVS)



#### Travaux Publics

Après un trimestre précédent morose, en raison notamment de conditions climatiques défavorables, l'activité semble repartir à la hausse dans le secteur des travaux publics et dépasse légèrement son niveau de l'an passé.

Le courant d'affaires, jugé un peu plus satisfaisant, est assuré par une demande privée dynamique et par une demande publique en amélioration.

Dans ce contexte, les carnets sont jugés plutôt correctement garnis.

Seule ombre récurrente au tableau : la rudesse de la concurrence qui pèse sur les prix avec pour corollaire la faiblesse des marges.

Les effectifs ont été renforcés au cours du 3<sup>ème</sup> trimestre, notamment par des intérimaires.

Les prévisions, favorables pour la fin de l'année, s'accompagneraient de nouvelles embauches.

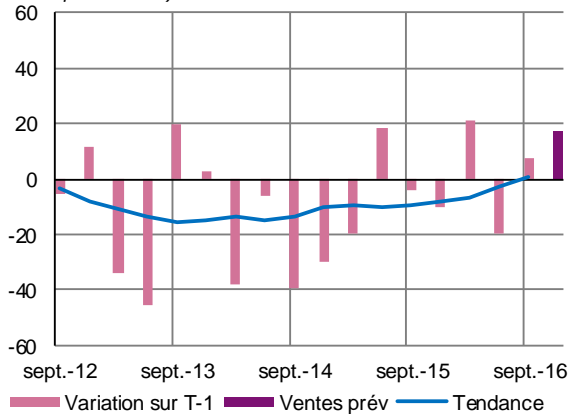
# Commerce de gros (Enquête trimestrielle)

Les transactions commerciales reprennent au cours du 3<sup>e</sup> trimestre et cette dynamique favorable devrait se poursuivre en fin d'année. La modération reste de mise en termes de prix, tant à l'achat qu'à la vente.

Dans le secteur des équipements électriques et ordinateurs, des équipements de bureaux et industriels, l'activité conserve un bon niveau, alors que les difficultés du secteur agricole se répercutent sur le commerce de matériel agricole ou de produits chimiques.

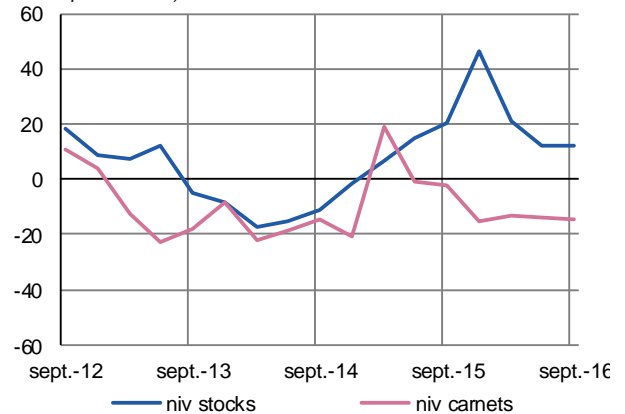
## Activité passée et prévisions

(en solde d'opinions CVS)



## Situation des carnets et des stocks de produits finis

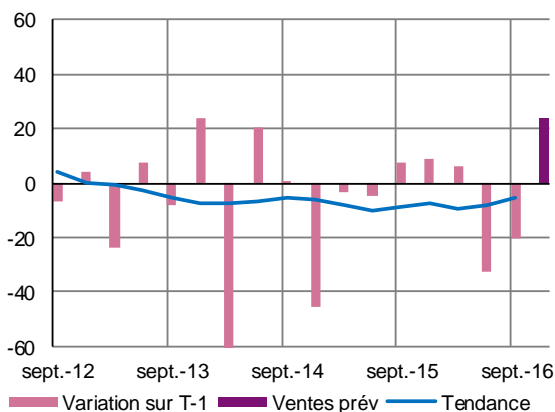
(en solde d'opinions CVS)



## Vins A.O.C

### Évolution des volumes de ventes et prévisions

(en solde d'opinions CVS)



Fin de la période d'achats : les stocks sont constitués pour les ventes de fin d'année.

Les marchés à l'export, avec l'Asie et les Etats-Unis, soutiennent l'activité, alors que le marché domestique et européen reste atone.

Les vendanges 2016 s'annoncent plutôt belles et devraient permettre de reconstituer les stocks de vin de garde.

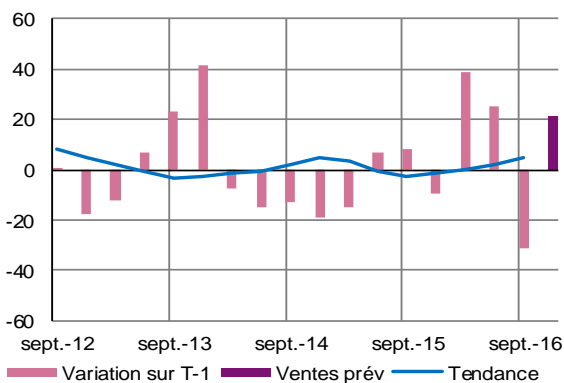
Les marges se contractent avec des prix d'achats, tous produits confondus, plutôt en progression.

Les ventes et expéditions de fin d'année devraient être soutenues.

## Bois et matériaux de construction

### Évolution des volumes de ventes et prévisions

(en solde d'opinions CVS)



Activité plutôt morose au cours du 3<sup>e</sup> trimestre, avec un léger frémissement au cours de la 2<sup>e</sup> quinzaine de septembre. La météo, favorable cet été, a été propice aux travaux des particuliers, alors que la demande des professionnels est faible.

Les achats ont été ajustés pour réduire quelque peu les stocks qui étaient jusqu'à présent jugés élevés.

Pour le dernier trimestre de l'année, malgré des carnets assez peu fournis, le volume des ventes devrait repartir à la hausse.

## **CONTACTEZ-NOUS**

**BANQUE DE FRANCE**

**Succursale de BORDEAUX**

Direction des Affaires Régionales

13 rue Esprit des Lois

CS80001

33001 BORDEAUX CEDEX



05 56 00 14 10



0215-POLEETUDES-UT@banque-france.fr

**Le rédacteur en chef**

**Régis HAUMONT**

Adjoint au Directeur Régional

**Le directeur de la publication**

**Patrick BERGER**

Directeur Régional de la Nouvelle-Aquitaine