

## La balance des paiements France Novembre 2016

Le 6 janvier 2017

### Les déficits des biens et des transactions courantes se réduisent en novembre mais restent plus importants qu'en 2015

Le solde des transactions courantes s'établit à -2,3 milliards d'euros en novembre 2016, après -3,2 milliards en octobre (données cvs-cjo) ; il reste néanmoins plus négatif qu'en 2015, où il atteignait -1,3 milliard en novembre.

Le déficit des échanges de biens revient à -2,6 milliards après -3,3 milliards en octobre. Le solde des services est légèrement positif, pour la première fois à nouveau depuis juin, à 0,1 milliard. Le solde des revenus primaires et secondaires varie peu.

Au sein du compte financier (données non cvs), les investissements directs présentent des entrées nettes pour 1,5 milliard, les investissements français à l'étranger (3 milliards) étant inférieurs aux investissements étrangers en France (4,5 milliards). Les investissements de portefeuille sont quasiment à l'équilibre, avec de faibles ventes nettes de titres étrangers par les investisseurs français (-3,4 milliards) et de titres français par les non-résidents (-3,2 milliards). Les opérations de prêts et emprunts (« autres investissements ») se soldent par des sorties nettes de 13,8 milliards.

### Balance des paiements de la France

| (En milliards d'euros)                                  | 2014<br>(a)  | 2015<br>(a) | oct-16<br>(b) | nov-16<br>(b) |
|---|--------------|-------------|---------------|---------------|
| <b>Compte de transactions courantes (cvs - cjo) (1)</b> | <b>-22,8</b> | <b>-4,4</b> | <b>-3,2</b>   | <b>-2,3</b>   |
| <i>Biens (2)</i>  | -40,5        | -24,0       | -3,3          | -2,6          |
| Échanges de marchandises (3)                            | -57,7        | -45,3       | -5,1          | -4,4          |
| Passage aux échanges de biens (4)                       | 17,2         | 21,3        | 1,8           | 1,8           |
| <i>Services</i>   | 16,9         | 8,8         | 0,0           | 0,1           |
| Voyages   | 7,1          | 6,8         | 0,2           | 0,1           |
| Autres services   | 9,8          | 2,0         | -0,2          | 0,0           |
| <i>Revenus primaires</i>                                | 47,8         | 52,0        | 3,4           | 3,4           |
| <i>Revenus secondaires</i>                              | -47,0        | -41,1       | -3,2          | -3,2          |
| Compte de capital (brut)                                | 2,2          | 2,1         | -0,1          | 0,1           |
| <b>Compte financier (brut)</b>                          | <b>-7,5</b>  | <b>-7,0</b> | <b>-15,6</b>  | <b>11,2</b>   |
| <i>Investissements directs</i>                          | 36,0         | -1,9        | -0,1          | -1,5          |
| - Français à l'étranger                                 | 35,1         | 30,0        | 3,0           | 3,0           |
| - Étrangers en France                                   | -0,9         | 31,9        | 3,1           | 4,5           |
| <i>Investissements de portefeuille</i>                  | -17,9        | 54,1        | 10,6          | -0,1          |
| - Avoirs  | 69,7         | 54,6        | 7,0           | -3,4          |
| - Engagements   | 87,7         | 0,5         | -3,5          | -3,2          |
| <i>Instrument financiers dérivés</i>                    | -23,7        | 10,8        | 1,6           | -3,0          |
| <i>Autres investissements</i>                           | -2,7         | -77,2       | -24,8         | 13,8          |
| <i>Avoirs de réserve</i>                                | 0,7          | 7,2         | -2,9          | 1,9           |
| Erreurs et omissions                                    | 13,1         | -4,7        | -10,1         | 10,8          |

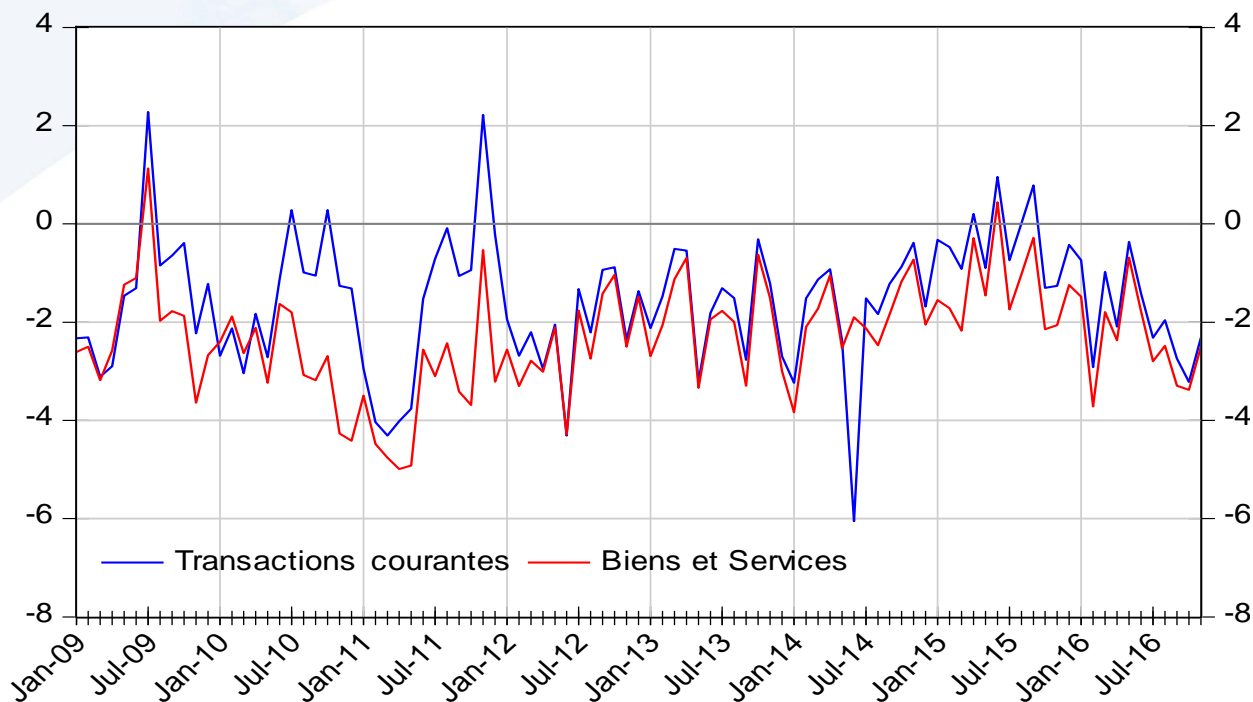
(a) Données annuelles du rapport 2015. (b) Données provisoires.  
(1) à (4) Voir les notes méthodologiques page 2.

Les demandes d'abonnement aux Stat Info peuvent être adressées à [2503-DIFFUSION-UT@banque-france.fr](mailto:2503-DIFFUSION-UT@banque-france.fr).

Source et réalisation : BANQUE DE FRANCE – DIRECTION GÉNÉRALE DES STATISTIQUES

## Transactions courantes – Total et solde des biens et services

(en milliards d'euros)



Les séries figurant dans ce graphique sont en données corrigées des variations saisonnières et des jours ouvrables (cvs-cjo).

### Notes méthodologiques sur le tableau de la page 1

- (1) Données corrigées des variations saisonnières et des jours ouvrables (cvs-cjo) pour les montants mensuels du compte de transactions courantes.
- (2) Les données sur les échanges de biens sont FAB/FAB, c'est-à-dire hors frais de transport et d'assurance qui sont classés en services. Elles se composent des données d'échanges de marchandises publiées par la Direction générale des Douanes et des droits indirects, du négoce international et d'ajustements méthodologiques permettant d'assurer la cohérence de la balance des paiements de la France avec celles des autres pays, ainsi que leur conformité avec les normes internationales. Les normes internationales relatives à la balance des paiements sont édictées par le FMI. Elles reposent notamment sur le concept de propriété économique, sur lequel est également fondée la comptabilité nationale.
- (3) Les échanges de marchandises sont établis par la Direction générale des Douanes et des droits indirects. Ils retracent les entrées et sorties de marchandises du territoire français.
- (4) Le passage des échanges de marchandises aux échanges de biens est opéré par la Banque de France en procédant essentiellement à un enregistrement FAB/FAB de toutes les opérations, en ne retenant au sein des échanges de marchandises que les flux conduisant à un changement de propriété économique, et enfin en ajoutant le négoce international, l'avitaillement et le soutage.

La Banque de France met à disposition sur son site internet une [note méthodologique détaillée sur la balance des paiements et la position extérieure.](#)

## Révisions du 3<sup>ème</sup> trimestre 2016

Données brutes, en milliards d'euros

|   | Publications<br>actuelles | Publications<br>précédentes | Révisions   |
|---|---------------------------|-----------------------------|-------------|
|   | (a)                       | (b)                         | (a-b)       |
|   | T3                        | T3                          | T3          |
| <b>Compte de transactions courantes</b> | <b>-5,1</b>               | <b>-10,5</b>                | <b>5,4</b>  |
| <i>Biens</i>                            | -8,5                      | -9,2                        | 0,6         |
| Échanges de marchandises                | -14,2                     | -14,9                       | 0,7         |
| Passage aux échanges de biens           | 5,7                       | 5,7                         | 0,0         |
| <i>Services</i>                         | 1,2                       | 0,7                         | 0,5         |
| Voyages                                 | 2,5                       | 2,3                         | 0,2         |
| Autres services                         | -1,3                      | -1,6                        | 0,3         |
| <i>Revenus primaires</i>                | 10,7                      | 8,5                         | 2,2         |
| <i>Revenus secondaires</i>              | -8,5                      | -10,6                       | 2,1         |
| <b>Compte de capital</b>                | <b>0,5</b>                | <b>0,1</b>                  | <b>0,4</b>  |
| <b>Compte financier</b>                 | <b>0,1</b>                | <b>-0,2</b>                 | <b>0,3</b>  |
| <i>Investissements directs</i>          | -1,0                      | 2,8                         | -3,8        |
| - Français à l'étranger                 | 1,6                       | 8,5                         | -6,8        |
| - Étrangers en France                   | 2,6                       | 5,6                         | -3,0        |
| <i>Investissements de portefeuille</i>  | 10,6                      | 20,7                        | -10,1       |
| - Avoirs                                | 15,9                      | 17,3                        | -1,4        |
| - Engagements                           | 5,2                       | -3,4                        | 8,6         |
| <i>Instruments financiers dérivés</i>   | -1,7                      | -1,7                        | -0,1        |
| <i>Autres investissements</i>           | -7,7                      | -21,9                       | 14,2        |
| <i>Avoirs de réserve</i>                | -0,1                      | -0,1                        | 0,0         |
| <b>Erreurs et omissions nettes</b>      | <b>4,7</b>                | <b>10,3</b>                 | <b>-5,6</b> |

Simultanément à la publication des données du 2<sup>ème</sup> mois de chaque trimestre, sont prises en compte des révisions sur les périodes précédentes. Ces révisions sont principalement liées à un enrichissement de l'information utilisée pour la production de la balance des paiements, en particulier la collecte trimestrielle auprès des conservateurs de titres.