

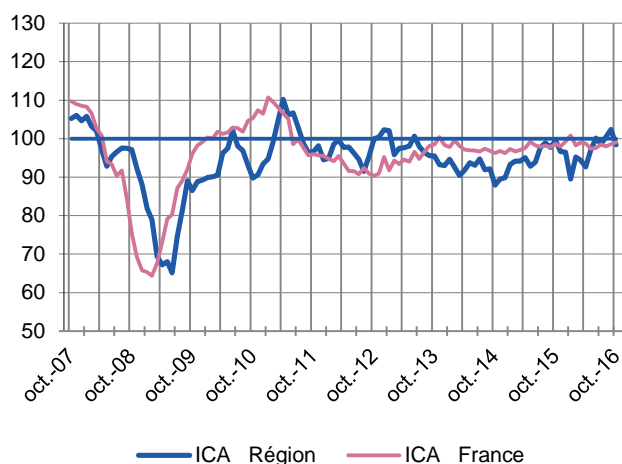
Repli d'ensemble

Enquêtes mensuelles

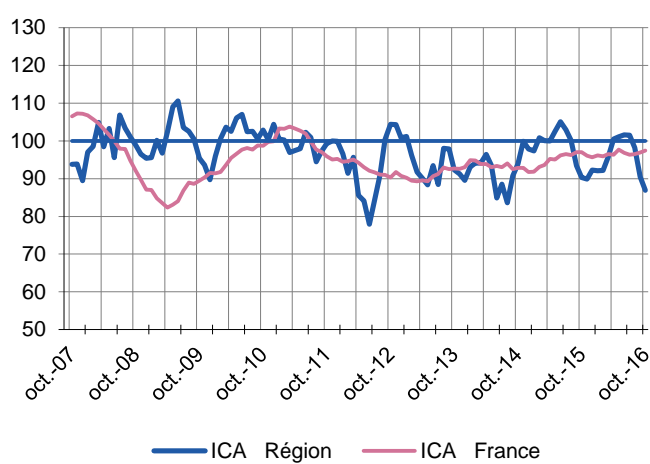
Indicateurs du Climat des Affaires

Un indicateur du climat des affaires permet une lecture rapide et simplifiée de la situation conjoncturelle. Il résume par une variable synthétique l'évolution des soldes d'opinion qui présentent des évolutions similaires dans le temps. En hausse, il traduit une amélioration du climat conjoncturel ; en baisse, sa dégradation ; 100 = moyenne de longue période.

Industrie



Services marchands



L'indicateur régional du climat des affaires dans l'industrie fléchit en fin de mois pour s'établir autour de sa moyenne de longue période.

L'indicateur du climat des affaires dans les services marchands confirme son recul entamé depuis deux mois, et se positionne nettement en retrait de l'indicateur national.

Dernières enquêtes et statistiques de la Banque de France

Régionales

Bâtiment et Travaux publics – Cette enquête trimestrielle est réalisée aux mois de janvier, avril, juillet et octobre.
[Accéder à la dernière enquête.](#)

Commerce de gros – Cette enquête trimestrielle est réalisée aux mois de janvier, avril, juillet et octobre.
[Accéder à la dernière enquête.](#)

Les entreprises en Région
Bilan 2014, perspectives 2015

Nationales

Enquête mensuelle de conjoncture – [Cliquer ici](#)

Bâtiment et Travaux publics – [Cliquer ici](#)

Commerce de détail – [Cliquer ici](#)

Information sur les entreprises :

- Défaillances d'entreprises – [Cliquer ici](#)
- Évolution des crédits aux entreprises – [Cliquer ici](#)
- Coût du crédit aux entreprises [Cliquer ici](#)



9%

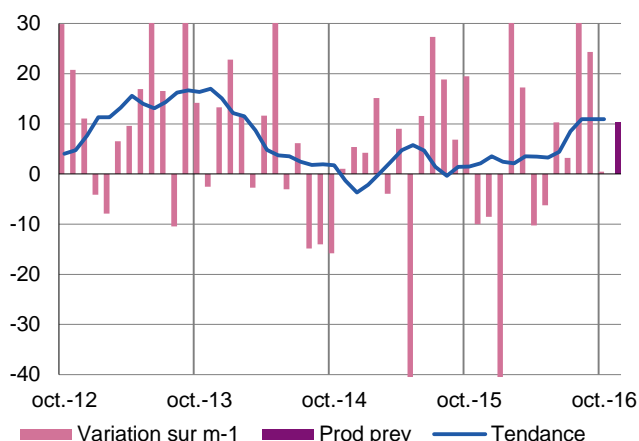
Poids des effectifs de l'industrie par rapport à la totalité des effectifs (source : ACOSS-URSSAF)

Industrie

Assez solide

Production passée et prévisions

(en solde d'opinions CVS)



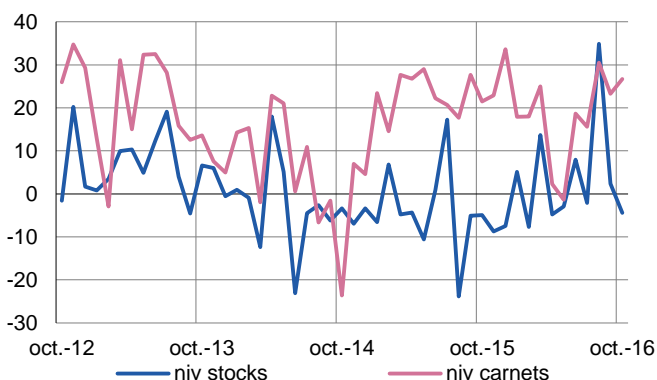
La tendance générale de l'industrie en Corse reste positive.

Toutes les branches affichent un niveau d'activité supérieur à un an d'intervalle, malgré le recul saisonnier de l'agroalimentaire.

Les prévisions d'activité restent bonnes, notamment pour les autres produits industriels et le matériel de transport.

Situation des carnets et des stocks de produits finis

(en solde d'opinions CVS)

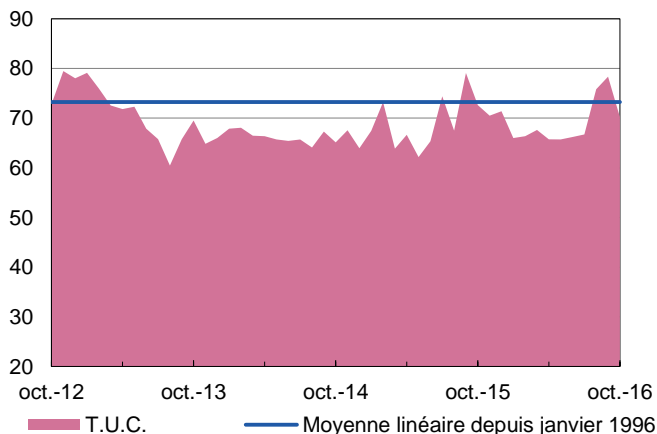


Les carnets de commandes sont globalement jugés favorablement dans toutes les branches.

Les stocks sont bien adaptés aux besoins de la saison, sauf pour quelques intervenants de l'agroalimentaire qui les ont vu fondre plus vite que prévu.

Utilisation des capacités de production

(en solde d'opinions CVS)



Le taux d'utilisation des capacités de production retrouve un niveau inférieur à sa moyenne de longue période.

Les outils de production restent assez fortement utilisés dans le matériel de transport et certains secteurs de l'agroalimentaire. Ils le sont, en revanche, très faiblement pour quelques activités liées à la construction.



35%

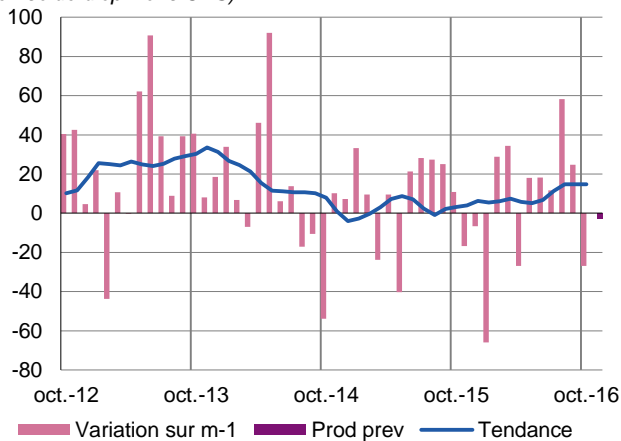
Poids des effectifs du sous-secteur dans la totalité de l'industrie.
(source : ACOSS-URSSAF)

Fabrication de denrées alimentaires et de boissons

De bons acquis

Production passée et prévisions

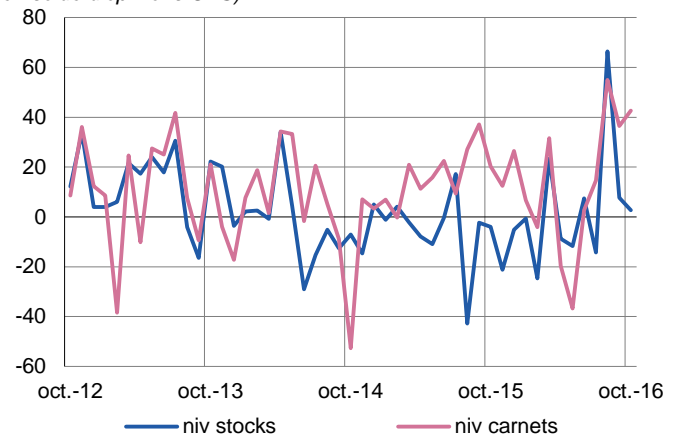
(en solde d'opinions CVS)



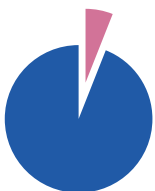
La production de l'agroalimentaire, en baisse d'un mois sur l'autre conformément à la saisonnalité, demeure sensiblement supérieure à un an d'intervalle.

Situation des carnets et des stocks de produits finis

(en solde d'opinions CVS)



Les carnets de commandes sont bien remplis, et les flux s'affichent à des niveaux en progression d'un an sur l'autre. Les stocks ont été réduits et sont jugés conformes aux besoins de la période.



4%

Poids des effectifs du sous-secteur dans la totalité de l'industrie
(source : Pôle Emploi)

Matériels de transport

Toujours bien orienté

Le secteur conserve un rythme d'activité soutenu. Les carnets de commandes sont conséquents et la demande toujours bien orientée.



57%

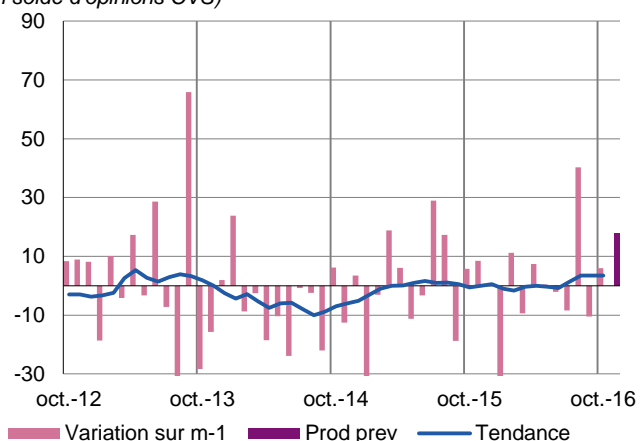
Poids des effectifs du sous-secteur dans la totalité de l'industrie
(source : ACOSS-URSSAF)

Autres produits industriels

Encore indécis

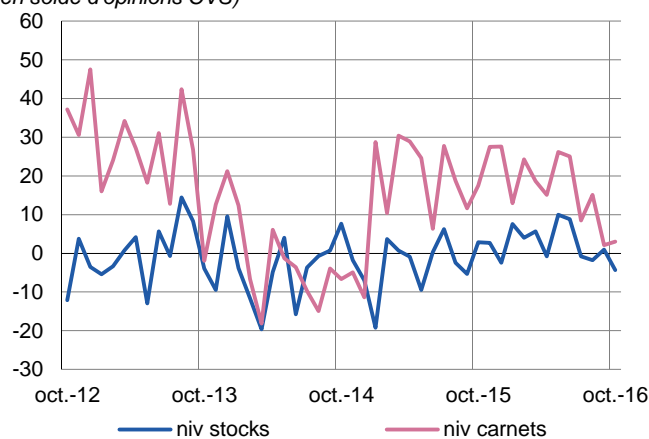
Production passée et prévisions

(en solde d'opinions CVS)



Situation des carnets et des stocks de produits finis

(en solde d'opinions CVS)



L'activité dans les autres produits industriels maintient son rythme fluctuant dans une tendance de fond légèrement positive. Les carnets demeurent correctement remplis, sauf pour certaines activités liées à la construction, tandis que les stocks sont conformes aux besoins.

« Afin de tenir compte des évolutions économiques et toujours soucieuse de publier des données robustes et fiables, la Banque de France a actualisé, comme elle le fait périodiquement, le format des rubriques de ses publications « Tendances régionales ». Des modifications du périmètre de certains commentaires peuvent en résulter, allant parfois jusqu'à la suppression d'une rédaction détaillée spécifique pour quelques sous-secteurs ; dans ce cas cependant, les données sous-jacentes sont toujours exploitées, dans le cadre plus large du secteur englobant le sous-secteur considéré et du commentaire qui le concerne.
Bien sûr, Tendances régionales vous permet toujours d'accéder directement à l'Enquête mensuelle de conjoncture (EMC), dans laquelle vous trouverez l'analyse nationale de la conjoncture par la Banque de France. »



74%

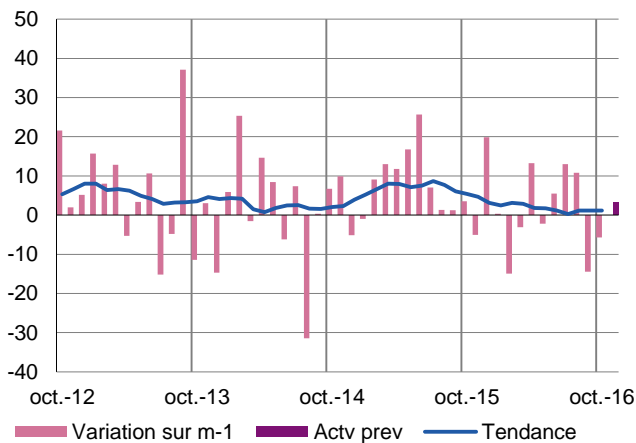
Poids des effectifs des Services Marchands par rapport à la totalité des effectifs
(source : ACOSS-URSSAF)

Services Marchands

Un net reflux

Évolution globale

Activité passée et prévisions
(en solde d'opinions CVS)

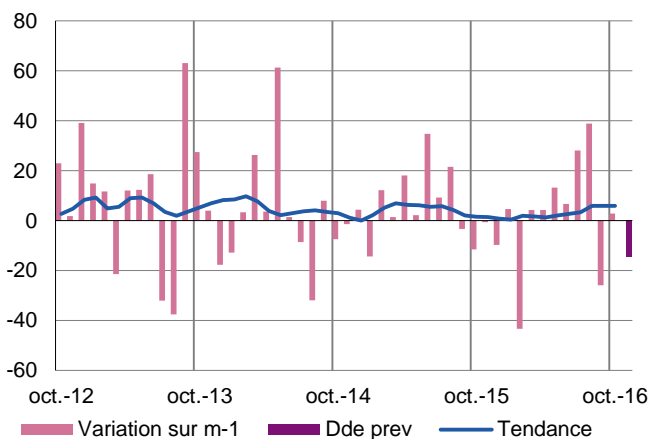


L'activité dans les services marchands évolue de nouveau à la baisse d'un mois sur l'autre, conformément à la saisonnalité, et s'inscrit légèrement en retrait d'un an sur l'autre.

Les prévisions sont toutefois légèrement positives pour les prochaines semaines.

Activités spécialisées, scientifiques et techniques, services administratifs et soutien

Évolution de la demande
(en solde d'opinions CVS)



Activités juridiques, comptables, de gestion, d'architecture, d'ingénierie, et d'analyse technique
Activité toujours bien orientée, dont le rythme reste soutenu.

Location de véhicules

L'activité en net repli mensuel s'inscrit pour autant en hausse marquée par rapport à l'an dernier.



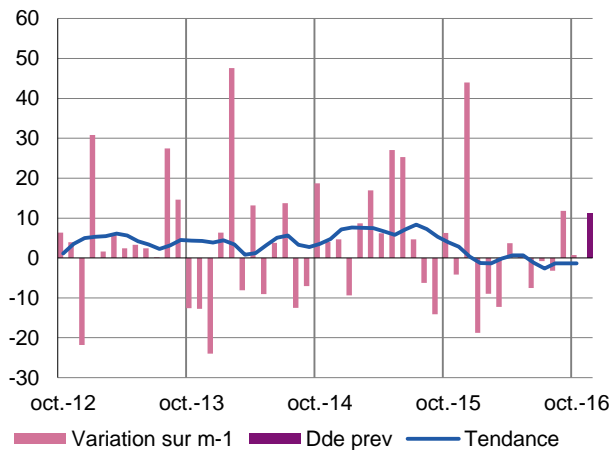
74%

Poids des effectifs des Services Marchands par rapport à la totalité des effectifs
(source : ACOSS-URSSAF)

Services Marchands

Transports, hébergement et restauration

Activité passée et prévisions
(en solde d'opinions CVS)



Transports et entreposage

L'activité du secteur enregistre une évolution conforme à la saisonnalité mais s'inscrit globalement en retard à un an d'intervalle.

Hébergement et restauration

L'hôtellerie enregistre un retrait d'un mois et d'un an sur l'autre, tandis que la restauration, en recul mensuel, progresse légèrement par rapport à l'an passé.



31,8 %

Poids des effectifs du bâtiment et des travaux publics par rapport à la totalité des effectifs
(source : Pôle Emploi)

Bâtiment et Travaux Publics

Bâtiment

Gros œuvre

La reprise légère observée depuis deux trimestres, certes très inégale selon les zones géographiques, semble se confirmer, sous l'effet principalement des travaux du secteur privé et des bâtiments collectifs. Les prévisions restent pour autant incertaines, avec des carnets qui ne sont pas encore jugés satisfaisants.

Second œuvre

L'activité dans ce secteur s'inscrit en progression globale d'un trimestre sur l'autre, sans évolution marquée d'une branche ou d'une autre. Cette hausse ne permet cependant pas de rattraper les niveaux prévalant un an plus tôt dans la plupart des branches. Les carnets sont un peu mieux orientés pour les secteurs chauffage-climatisation et peinture, en revanche moins favorables pour l'électricité.

Travaux publics

L'évolution de l'activité des travaux publics reste orientée à la baisse, tant d'un trimestre que d'un an sur l'autre.

La demande demeure insuffisante dans tous les secteurs, avec toujours une faiblesse marquée du secteur public, malgré quelques dossiers jugés intéressants. On enregistre peu de mouvements dans les constructions d'ouvrages spéciaux.

La concurrence reste intense et les prix des devis sont toujours discutés.

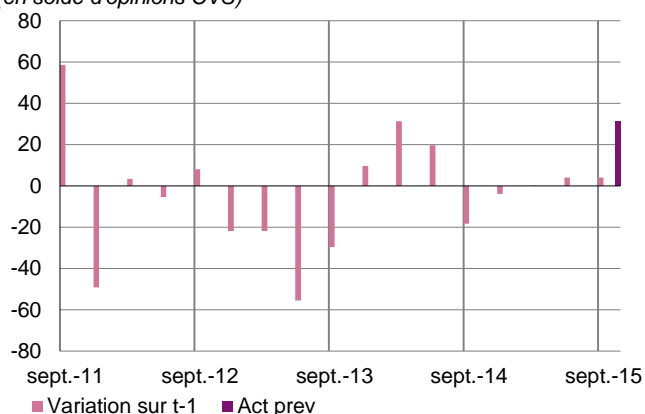
Les carnets encore faibles semblent un peu mieux orientés pour les terrassements courants et travaux préparatoires, et restent atones pour la construction de routes.

Commerce de gros

Juste convenable

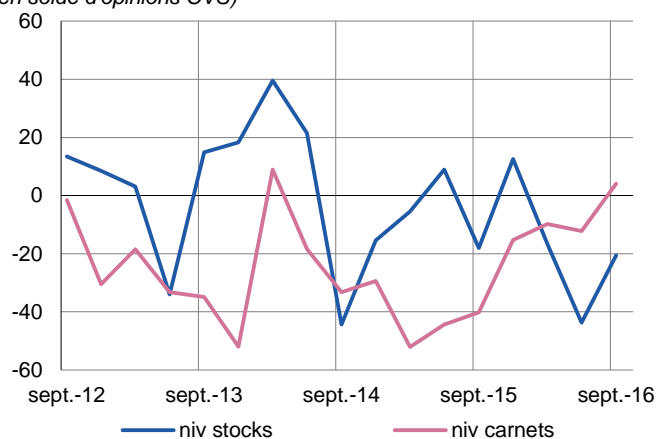
Activité passée et prévisions

(en solde d'opinions CVS)



Situation des carnets et des stocks de produits finis

(en solde d'opinions CVS)



Ensemble des produits agroalimentaires

Les volumes de ventes s'inscrivent en légère progression d'un trimestre sur l'autre en données CVS mais demeurent en retrait sur les ventes de l'an dernier. Les prix des produits sont globalement stables. Les prévisions CVS apparaissent bien orientées pour les produits frais, moins bien pour les autres produits, dont les stocks sont faibles mais adaptés aux prévisions

Ensemble des produits industriels

La tendance du trimestre pour les produits industriels est emportée par un repli ponctuel des ventes de produits intermédiaires. Pour autant, cette branche conserve des prévisions positives, avec des carnets bien orientés. En revanche, carnets et prévisions sont plus modérés dans les équipements industriels. Les stocks sont conformes à ce niveau de demande.

Contactez nous :

Banque de France

Service des Affaires Régionales

8, rue du sergent Casalonga - BP315 - 20177 AJACCIO CEDEX 1

Téléphone :

04.95.51.72.50

Télécopie :

04.95.51.72.64

Courriel : ajaccio.emc@banque-france.fr

Le rédacteur en chef :

Thierry BERGER, Responsable du Service des Affaires Régionales

Le directeur de la publication :

Benoît Gress, Directeur Régional