

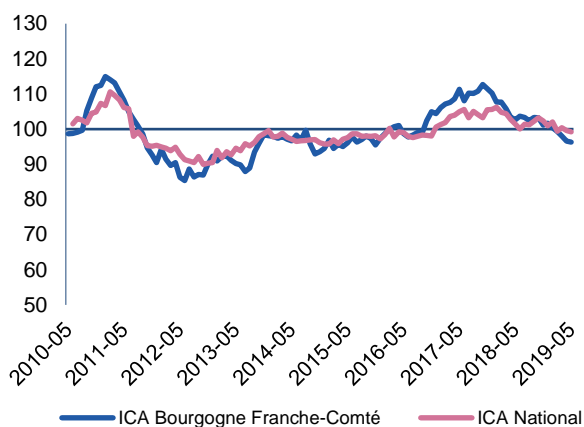
Dans l'industrie, la production est en hausse. Une baisse est prévue en juin.

Dans les services marchands, l'activité s'accélère. La même tendance est attendue en juin.

Indicateurs du Climat des Affaires

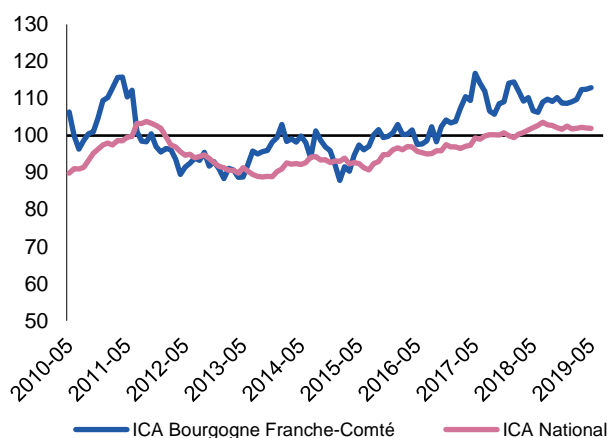
Un indicateur du climat des affaires permet une lecture rapide et simplifiée de la situation conjoncturelle. Il résume par une variable synthétique l'évolution des soldes d'opinion qui présentent des évolutions similaires dans le temps. En hausse, il traduit une amélioration du climat conjoncturel ; en baisse, sa dégradation ; 100 = moyenne de longue période.

Industrie



L'indice régional du climat des affaires dans l'industrie s'est stabilisé en mai à 96,3.

Services marchands



L'indicateur régional du climat des affaires dans les services marchands s'est établi à 113, en progression de 0,5 point.

Dernières enquêtes et statistiques de la Banque de France

Enquête mensuelle de conjoncture : [Cliquer ici](#)

Conjoncture commerce de détail : [Cliquer ici](#)

Défaillances d'entreprises : [Cliquer ici](#)

Accès des entreprises au crédit : [Cliquer ici](#)

Crédits par taille d'entreprise : [Cliquer ici](#)

Les entreprises en Bourgogne-Franche-Comté Bilan 2018, perspectives 2019 - [Cliquer ici](#)



25,8 %

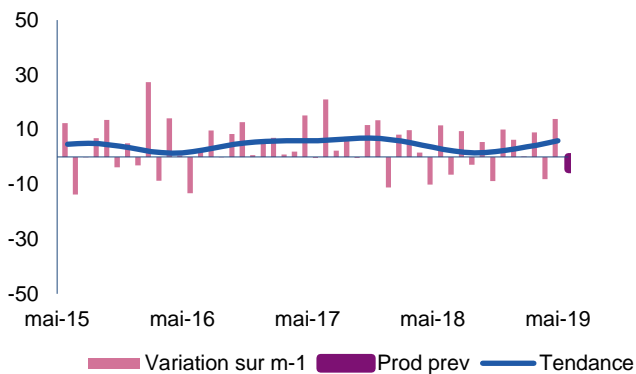
Poids des effectifs de l'industrie par rapport à la totalité des effectifs
(source : ACOSS-URSSAF-31/12/2017)

Industrie

La production industrielle a progressé dans l'ensemble des secteurs, hormis dans la fabrication d'équipements électriques, électroniques et autres machines. Les flux de commandes se sont renforcés. La situation des carnets de commandes s'est légèrement dégradée par rapport au mois d'avril, mais demeure correcte. Un léger repli de la production est attendu en juin.

Production passée et prévisions

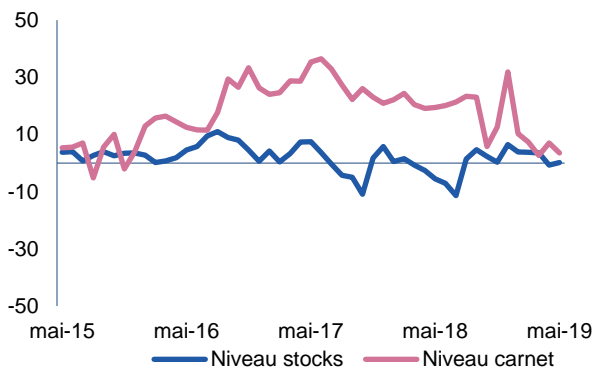
(en solde d'opinions CVS)



La demande est en progression et la production s'est accélérée. Les industriels anticipent une baisse de la production en juin.

Situation des carnets et des stocks de produits finis

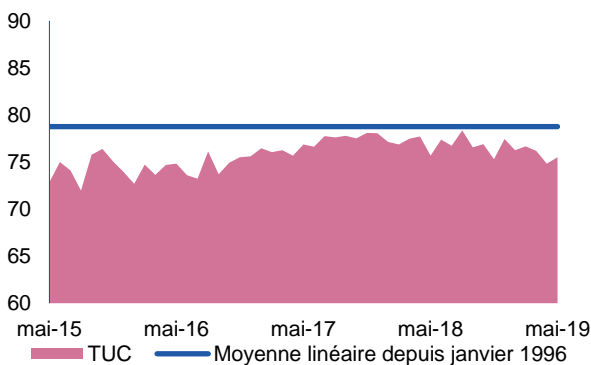
(en solde d'opinions CVS)



Les stocks de produits finis se sont stabilisés à leur niveau de longue période. Les carnets de commande ont perdu en consistance, mais demeurent corrects.

Utilisation des capacités de production

(en solde d'opinions CVS)



Le taux d'utilisation des capacités de production dans l'industrie s'élève à 75,5%.



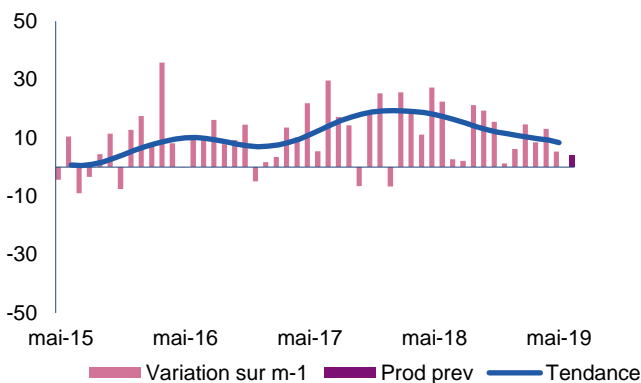
10,1 %

Poids des effectifs du sous-secteur dans la totalité de l'industrie
(source : ACOSS URSSAF 31/12/2017)

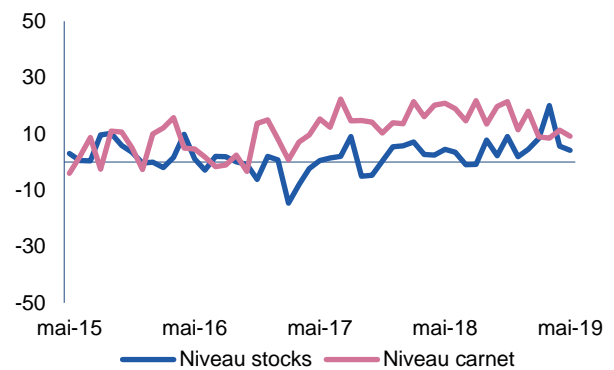
Fabrication de denrées alimentaires et de boissons

La production globale est en légère hausse. Les carnets de commandes, encore étoffés, perdent en consistance. La demande est plus dynamique à l'export que sur le marché intérieur. Le niveau des stocks de produits finis se contracte et se rapproche de la normale. Les prévisions sont prudentes.

Production passée et prévisions (en solde d'opinions CVS)



Situation des carnets et des stocks de produits finis (en solde d'opinions CVS)



Sous-secteur

Transformation et conservation de la viande et préparation à base de viande

La production s'est légèrement contractée. La demande a davantage fléchi sur le marché intérieur qu'à l'export.

Les coûts des matières premières ont augmenté, notamment dans la filière porcine. Ces augmentations seront partiellement répercutée sur plusieurs mois. Les stocks se reconstituent progressivement.

Les effectifs ont baissé, mais quelques embauches sont envisagées pour le mois de juin.

Les perspectives sont favorables.

Sous-secteur

Fabrication de produits laitiers

La production a fléchi mais reste à un niveau soutenu. La demande est stable.

Le prix des matières premières a légèrement baissé, notamment celui du beurre. Une revalorisation des tarifs de vente a pu être appliquée. Les stocks de produits finis s'allègent. Les effectifs sont stables.

Les prévisions sont modestes.



16,1 %

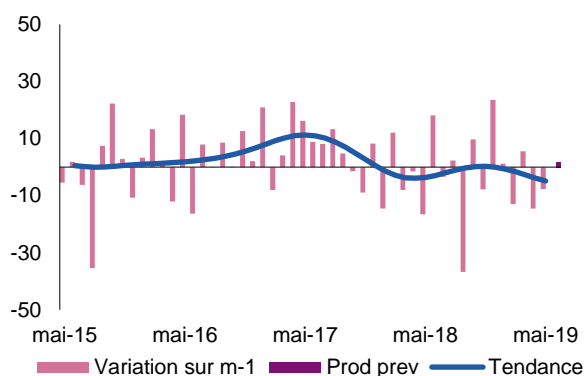
Poids des effectifs du sous-secteur dans la totalité de l'industrie
(source : ACOSS – URSSAF 31/12/2017)

Équipements électriques électroniques, informatiques et autres machines

L'activité s'est contractée. Les prises de commandes repartent en légère hausse pour la fabrication de machines et équipements. Les stocks de produits finis se sont reconstitués. Les prévisions de production sont réservées.

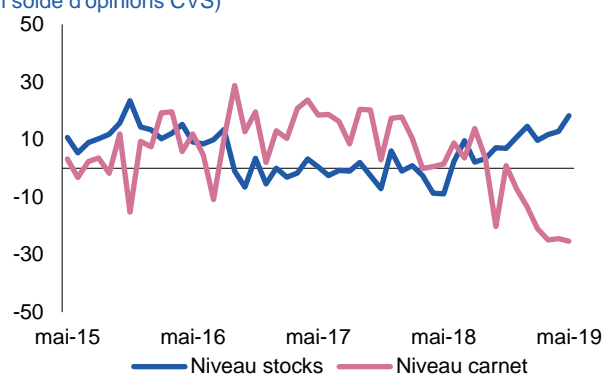
Production passée et prévisions

(en solde d'opinions CVS)



Situation des carnets et des stocks de produits finis

(en solde d'opinions CVS)



Sous-secteur

Fabrication d'équipements électriques

La production est en baisse. Les livraisons ont ralenti.

Les commandes globales sont stables en dépit d'une hausse à l'export. Les carnets de commandes sont jugés insuffisants. Les prix des matières premières diminuent.

Les prévisions restent prudentes.

Sous secteur

Fabrication de machines et d'équipements

La production a poursuivi son érosion.

Les commandes sont en hausse. Les carnets de commandes se sont un peu étoffés mais sont jugés faibles. Les prix des matières premières sont en légère baisse. Les effectifs ont été ajustés. Les prévisions de production sont positives.



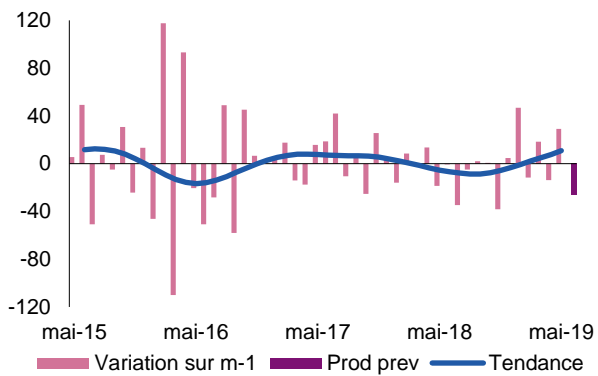
16,7 %

Poids des effectifs du sous-secteur dans la totalité de l'industrie
(source : ACOSS URSSAF 31/12/2017)

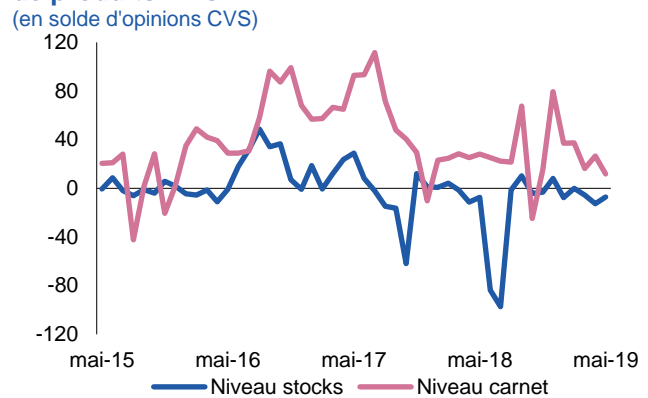
Matériels de transport

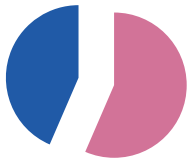
La production a rebondi. La demande a été dynamique tant sur le plan national qu'en provenance de l'étranger. Les carnets de commandes demeurent satisfaisants même s'ils se réduisent. Les prix des matières premières et des produits finis sont stables. La baisse des effectifs s'accroît et un moindre recours à l'intérim est prévu. Une diminution de la production est attendue en juin.

Production passée et prévisions (en solde d'opinions CVS)



Situation des carnets et des stocks de produits finis (en solde d'opinions CVS)





57,1 %

Poids des effectifs du sous-secteur dans la totalité de l'industrie
(source : ACOSS – URSSAF 31/12/2017)

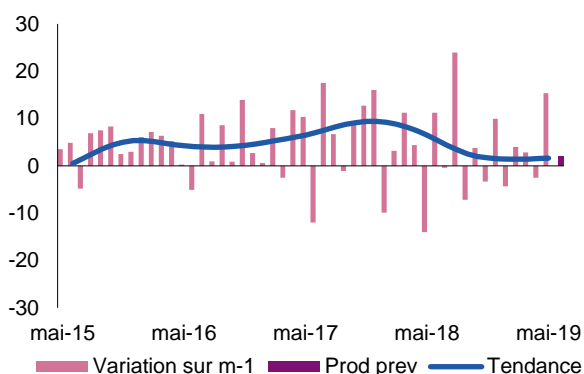
Autres produits industriels

Textiles, habillement, cuir et chaussure – Industrie chimique – Produits en caoutchouc, plastique et autres produits non métalliques – Métallurgie et produits métalliques – Bois, papier et imprimerie

La production s'inscrit en hausse. Les carnets de commandes sont bien garnis. La demande intérieure est dynamique. Les stocks se rétractent. Les embauches devraient reprendre. Les prévisions sont modestes.

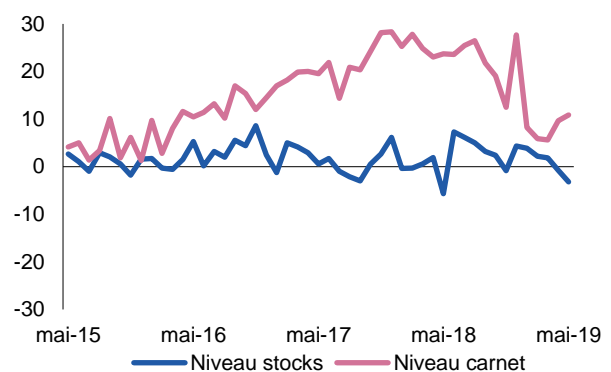
Production passée et prévisions

(en solde d'opinions CVS)



Situation des carnets et des stocks de produits finis

(en solde d'opinions CVS)



Sous-secteur

Métallurgie et fabrication de produits métalliques

La production repart légèrement à la hausse. La demande se rétracte, surtout sur les marchés export. Les prix des produits finis augmentent quelque peu, alors que les prix des matières premières sont en recul. Les effectifs devraient progresser.

Une stabilisation de la production est anticipée.

Sous-secteur

Produits en caoutchouc, plastique et autres

La production est en nette hausse. Les flux de commandes ont progressé, notamment sur le marché intérieur. Les prix sont toujours en hausse, mais plus légère. Les effectifs seront revus à la baisse.

Un ralentissement de la production est prévu.

Sous-secteur

Travail du bois, industrie du papier et imprimerie

La hausse de la production se poursuit à un rythme soutenu.

Les carnets de commandes sont satisfaisants et continuent à s'étoffer. Les prix de vente sont orientés à la baisse. Les effectifs devraient continuer de croître.

Les prévisions de production sont positives.



45,1 %

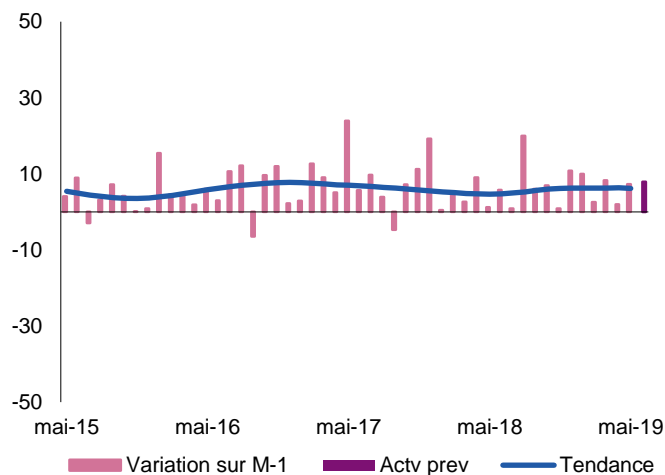
Poids des effectifs des services marchands par rapport à la totalité des effectifs de Bourgogne

(source : ACOSS URSSAF -31/12/2017)

Services marchands

L'activité s'est accélérée dans l'ensemble, notamment dans les transports routiers. L'emploi progresse et devrait encore se renforcer en juin. La hausse des prix se poursuit. Les trésoreries sont jugées bonnes. Les prévisions sont positives.

Évolution globale - Activité passée et prévisions
(en solde d'opinions CVS)



Sous-secteur Transports et entreposage

L'activité et la demande ont progressé, plus fortement qu'en avril.

Les prix tendent à augmenter. Les trésoreries sont confortables.

Les effectifs ont reculé. Les embauches devraient reprendre. Une stabilité de l'activité est attendue.

Sous-secteur Hébergement-restauration

L'activité et la demande sont en retrait.

Les prix poursuivent leur hausse. Les trésoreries sont jugées bonnes. Les effectifs ont augmenté.

L'activité devrait rebondir en juin.

Sous-secteur Travail temporaire

Le recul de l'activité et de la demande se poursuit, en particulier dans l'industrie. Les effectifs et les prix sont orientés à la baisse.

Les prévisions demeurent bonnes.

Sous-secteur Ingénierie, études techniques

Une nouvelle accélération de l'activité et de la demande a été constatée.

Les effectifs ont été renforcés et devraient continuer à l'être.

L'activité devrait se maintenir en juin.

Contactez-nous

Banque de France Succursale de Dijon

2-4, place de la Banque
CS 10426
21004 Dijon Cedex

Téléphone :

03 80 50 41 41

Télécopie :

03 80 50 41 57

Courriel :

etudes-bfc@banque-france.fr

Le rédacteur en chef

Caroline ROBERT
Responsable de la Direction des Affaires Régionales

Le directeur de la publication

François BAVAY
Directeur Régional