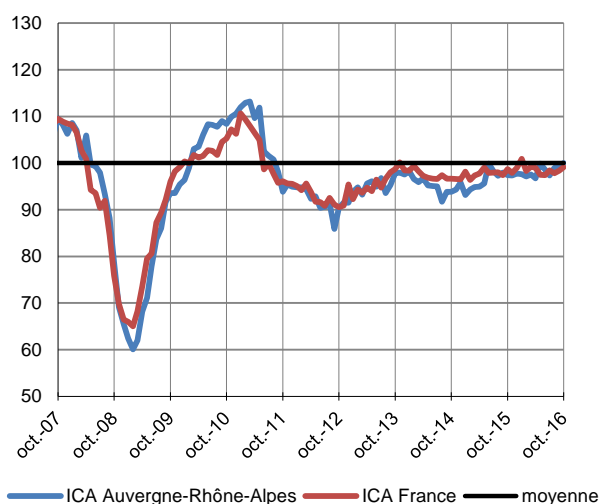


L'activité des entreprises industrielles est demeurée stable en octobre prolongeant ainsi une tendance déjà observée au mois de septembre. Le manque de vigueur de la demande dans ses deux composantes, intérieure et étrangère, est toujours marquant notamment dans l'industrie agroalimentaire et la fabrication de matériels de transport. Pour autant, les perspectives ressortent favorables dans la plupart des secteurs. Dans les services, l'activité est mieux orientée avec un redressement du courant d'affaires dans le transport routier de fret et de bonnes anticipations pour la fin de l'année sur l'ensemble des segments étudiés. Les effectifs devraient se renforcer.

## Indicateurs du Climat des Affaires

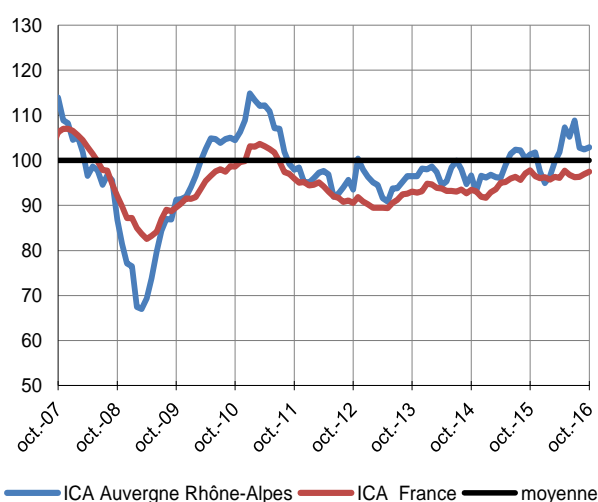
Un indicateur du climat des affaires permet une lecture rapide et simplifiée de la situation conjoncturelle. Il résume par une variable synthétique l'évolution des soldes d'opinion qui présentent des évolutions similaires dans le temps. En hausse, il traduit une amélioration du climat conjoncturel ; en baisse, sa dégradation ; 100 = moyenne de longue période.

### Industrie



L'indicateur Auvergne-Rhône-Alpes du climat des affaires dans l'industrie s'établit à 100, et l'ICA France à 99.

### Services marchands



L'indicateur Auvergne-Rhône-Alpes du climat des affaires dans les services s'établit à 103 et l'ICA France à 97.

## Dernières enquêtes et statistiques de la Banque de France

### Régionales

**Bâtiment et Travaux publics** – Cette enquête trimestrielle est réalisée aux mois de janvier, avril, juillet et octobre.  
[Accéder à la dernière enquête.](#)

**Commerce de gros** – Cette enquête trimestrielle est réalisée aux mois de janvier, avril, juillet et octobre.  
[Accéder à la dernière enquête.](#)

**Les entreprises en Auvergne-Rhône - Alpes**  
[Bilan 2015, perspectives 2016](#)

### Nationales

**Enquête mensuelle de conjoncture** – [Cliquer ici](#)

**Travaux publics et commerce de gros** – [Cliquer ici](#)

**Commerce de détail** – [Cliquer ici](#)

**Information sur les entreprises :**

- Défaillances d'entreprises – [Cliquer ici](#)
- Accès des entreprises au crédit – [Cliquer ici](#)
- Évolution des crédits aux entreprises – [Cliquer ici](#)
- Taux des crédits aux entreprises – [Cliquer ici](#)



**18,4 %**

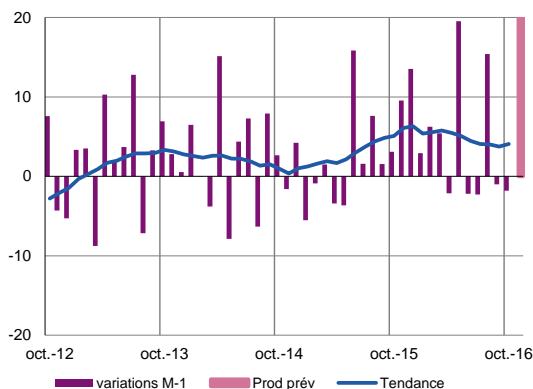
Poids des effectifs de l'industrie par rapport à la totalité des effectifs  
(source : ACOSS - URSSAF 31/12/2015)

## Industrie

La production industrielle peine à repartir depuis la rentrée et quelques secteurs accusent même un léger recul sur octobre comme la fabrication de produits en caoutchouc, en plastique ou l'industrie chimique et pharmaceutique. Les entrées d'ordres n'évoluent que faiblement mais les carnets de commandes restent globalement satisfaisants et laissent augurer un courant d'affaires intéressant pour la fin de l'année notamment dans la fabrication de produits informatiques, électroniques et optiques.

### Production passée et prévisions

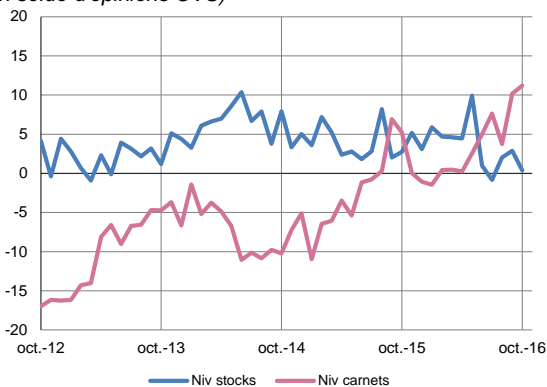
(en solde d'opinions CVS)



La production se stabilise en octobre après un mois de septembre déjà atone. Depuis plusieurs mois la tendance haussière semble se ralentir et les sociétés de la région tardent à trouver des relais de croissance. Pour autant les chefs d'entreprises interrogés tablent sur une amélioration d'ici la fin de l'année.

### Situation des carnets et des stocks de produits finis

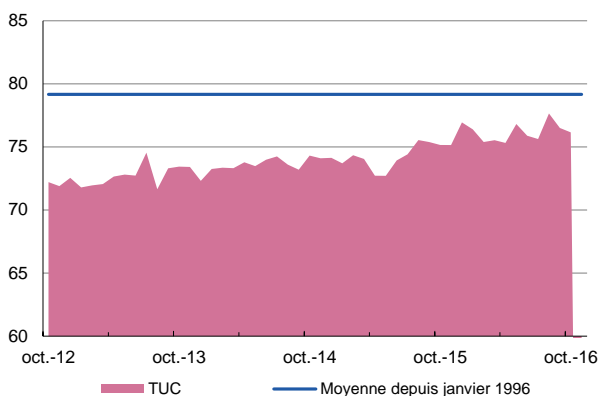
(en solde d'opinions CVS)



Malgré une certaine stabilité des entrées de commandes le niveau des carnets reste satisfaisant et les stocks demeurent maîtrisés.

### Utilisation des capacités de production CVS

(en pourcentage)



Le taux d'utilisation des capacités de production se stabilise autour des 76%, 3 points en deçà de sa moyenne de long terme.



**63,5 %**

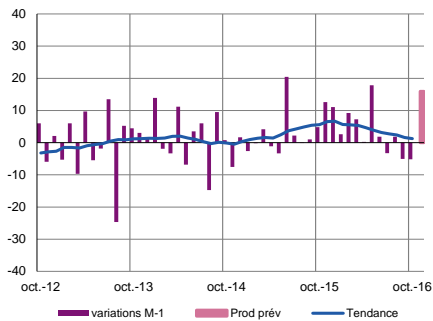
Poids des effectifs du secteur dans la totalité de l'industrie  
(source : ACOSS - URSSAF 31/12/2015)

## Métallurgie – Plasturgie Chimie – Pharmacie et autres produits industriels

Demande et production affichent un nouveau tassement dans quasiment tous les secteurs. Les stocks de produits finis sont proches de la normale. Avec des carnets de commandes jugés corrects, une hausse de l'activité est attendue, sans impact sur les effectifs.

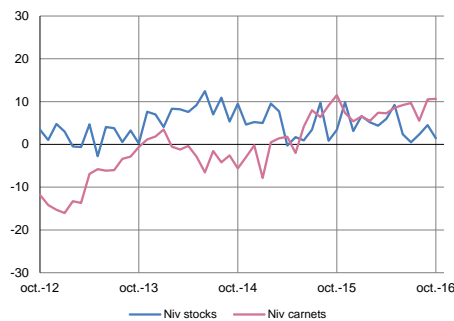
### Production passée et prévisions

(en solde d'opinions CVS)



### Situation des carnets et des stocks de produits finis

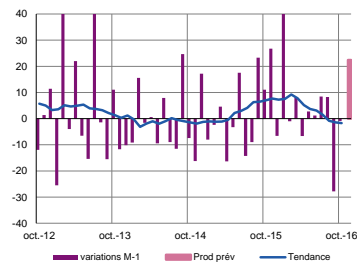
(en solde d'opinions CVS)



### Métallurgie

3,6 % des effectifs du total de l'industrie

Production – (en solde d'opinions CVS)

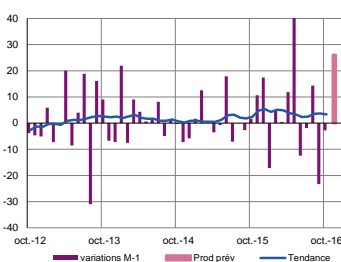


Les entrées d'ordres et la production se sont maintenues. Les stocks de produits finis ont légèrement augmenté et sont désormais jugés élevés. Le niveau des carnets - tout juste satisfaisant - permet d'envisager une reprise de l'activité sans incidence sur l'emploi.

### Fabrication de produits métalliques

14,6 % des effectifs du total de l'industrie

Production – (en solde d'opinions CVS)



La demande s'est maintenue et le fort ralentissement de la production noté le mois passé s'est nettement amoindri. Les stocks restent maîtrisés. Les carnets de commandes sont toujours assez bien garnis. Les prévisions d'activité restent favorables et devraient impacter positivement les effectifs.

### Métiers du décolletage, usinage et traitement des métaux

8,2 % des effectifs du total de l'industrie

Demande et production se sont stabilisées en dépit d'une demande étrangère bien orientée. Le cours des matières premières s'est à nouveau apprécié. Le niveau des stocks reste adapté à l'activité. Les carnets de commandes sont jugés corrects, une hausse de l'activité est attendue. L'emploi pourrait en bénéficier.

### Coutellerie, outillage, ouvrages en métaux

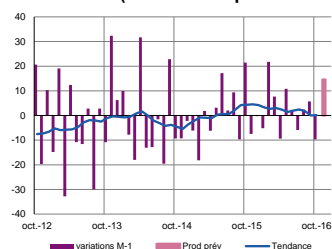
3,3 % des effectifs du total de l'industrie

La demande - surtout étrangère - s'est repliée, entraînant pour le deuxième mois consécutif une baisse de la production. Les stocks ont été réduits et leur niveau est désormais inférieur à la normale. Quelques baisses de prix ont été constatées. Avec des carnets de commandes toujours bien garnis, les perspectives tablent sur un redressement de l'activité.

## Fabrication de produits en caoutchouc, plastiques et autres

12,7 % des effectifs du total de l'industrie

Production – (en solde d'opinions CVS)



### Fabrication de produits en plastique

6,0 % des effectifs du total de l'industrie

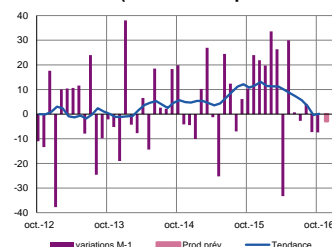
Du fait d'une baisse de la demande, l'activité a ralenti. Le niveau des stocks est adapté à l'activité. Les prix d'achat ont légèrement augmenté. Les prix de vente sont inchangés. Malgré des carnets de commandes peu étoffés, les prévisions font état d'une amélioration de l'activité.

Les entrées d'ordres se sont de nouveau dégradées et la production s'est repliée. Les stocks ont été abaissés et leur niveau est conforme aux besoins. La hausse des coûts d'approvisionnements n'a pas impacté les prix de vente. Malgré des carnets peu garnis, une hausse de l'activité est envisagée.

## Industrie chimique

5,0 % des effectifs du total de l'industrie

Production – (en solde d'opinions CVS)

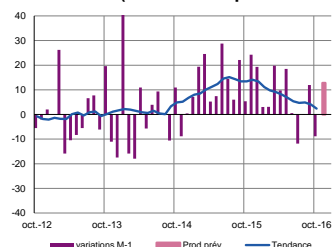


En dépit de la progression des entrées d'ordres, la production s'est de nouveau infléchi. Les prix d'achat ont légèrement augmenté tandis que ceux des produits finis sont restés orientés à la baisse. Le niveau des stocks est conforme à l'activité. Des carnets de commandes satisfaisants permettent d'envisager un maintien de l'activité.

## Industrie pharmaceutique

3,6 % des effectifs du total de l'industrie

Production – (en solde d'opinions CVS)

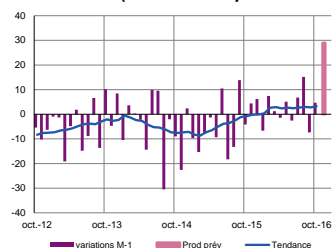


Face à un nouveau recul de la demande, la production a légèrement fléchi. Le niveau des stocks est en dessous de la normale. Avec des carnets de commandes toujours consistants, les perspectives tablent sur une progression de l'activité.

## Textile, habillement, cuir

5,0 % des effectifs du total de l'industrie

Production – (en solde d'opinions CVS)

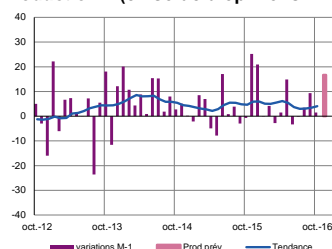


À la faveur d'une demande étrangère un peu mieux orientée, les commandes et la production se sont maintenues. Le niveau des stocks est adapté à l'activité. Les prévisions font état d'une amélioration de l'activité.

## Travail du bois, industrie du papier – carton

5,4 % des effectifs du total de l'industrie

Production – (en solde d'opinions CVS)



La demande, notamment étrangère, a été en retrait mais sans impact significatif sur la production. Les stocks sont conformes aux besoins et les carnets de commandes demeurent satisfaisants. Une augmentation des volumes de production est prévue à courte échéance.



**20,9 %**

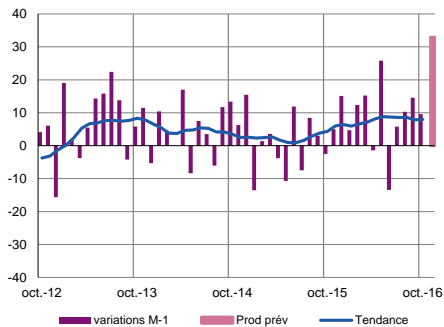
Poids des effectifs du secteur dans la totalité de l'industrie  
(source : ACOSS - URSSAF 31/12/2015)

## Équipements électriques électroniques, informatiques et autres machines

La production a continué de progresser sous l'effet d'un nouvel accroissement de la demande. Les stocks de produits finis ont été ponctionnés et sont désormais jugés un peu faibles. Avec des carnets de commandes encore renforcés, les prévisions sont confiantes et la tendance haussière de l'activité devrait se poursuivre.

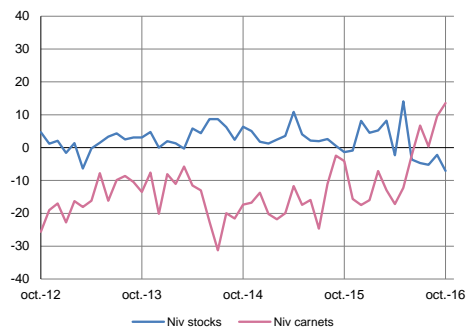
### Production passée et prévisions

(en solde d'opinions CVS)



### Situation des carnets et des stocks de produits finis

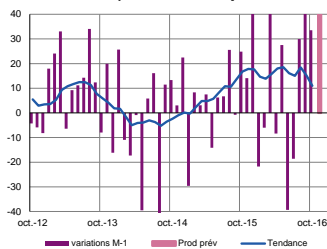
(en solde d'opinions CVS)



#### Fabrication de produits informatiques, électroniques, optiques

5,6 % des effectifs du total de l'industrie

Production – (en solde d'opinions CVS)

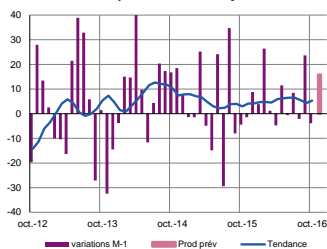


La demande et la production ont continué de s'accroître sensiblement pour le troisième mois consécutif, avec un impact positif sur les effectifs. Avec des stocks de produits finis ajustés et des carnets de commandes renforcés, la production devrait à nouveau progresser significativement.

#### Fabrication d'équipements électriques

5,7 % des effectifs du total de l'industrie

Production – (en solde d'opinions CVS)

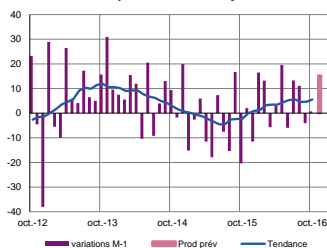


Avec des commandes toujours étales, la production s'est maintenue après le redressement enregistré le mois dernier. Les effectifs intérimaires ont ainsi été diminués. Les stocks de produits finis sont conformes à l'activité. Le niveau correct des carnets de commandes conforte des prévisions positives.

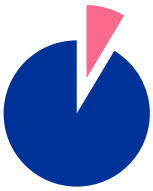
#### Fabrication de machines et équipements

9,0 % des effectifs du total de l'industrie

Production – (en solde d'opinions CVS)



Les entrées d'ordres globales se sont contractées, pénalisées par le recul des commandes étrangères après le rebond du mois dernier. La production est cependant restée stable à un niveau correct. Au vu de stocks jugés faibles et de carnets de commandes convenables, les prévisions font état d'une hausse de l'activité.



**9,4 %**

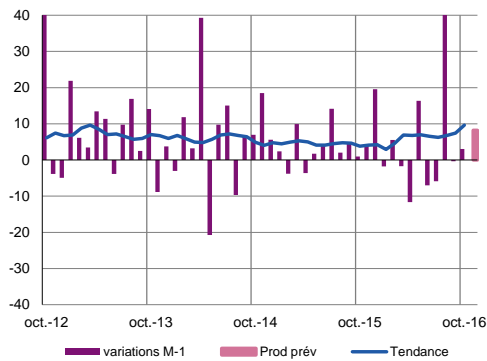
Poids des effectifs du secteur dans la totalité de l'industrie  
(source : ACOSS - URSSAF 31/12/2015)

## Fabrication de denrées alimentaires et de boissons

La production globale est restée stable avec une demande en légère hausse. Le renchérissement du cours des matières premières s'est poursuivi alors que les prix des produits finis restent globalement stables, hormis dans la branche des produits laitiers où ils sont revalorisés. Avec des stocks de produits finis ajustés et des carnets de commandes toujours bien garnis, les prévisions d'activité sont favorablement orientées.

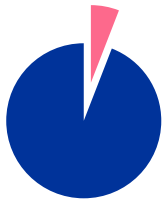
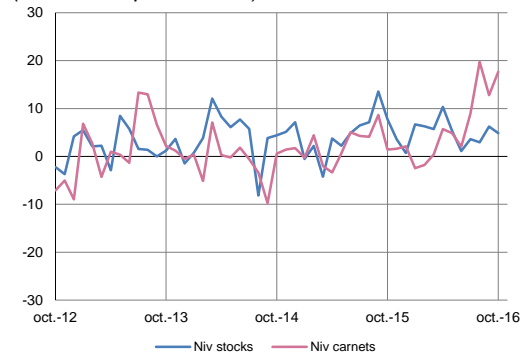
### Production passée et prévisions

(en solde d'opinions CVS)



### Situation des carnets et des stocks de produits finis

(en solde d'opinions CVS)



**6,3%**

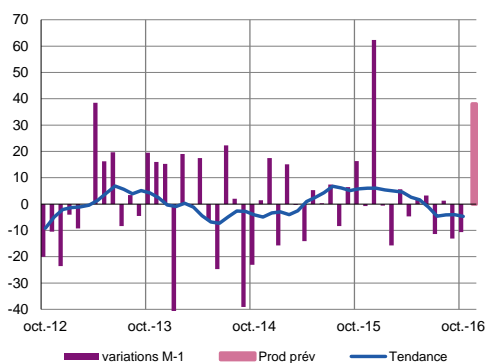
Poids des effectifs de la branche dans la totalité de l'industrie  
(source : ACOSS - URSSAF 31/12/2015)

## Fabrication de matériels de transport

En octobre, pour le deuxième mois consécutif, la production s'est tassée sous l'effet notamment d'un léger repli des commandes intérieures. Les effectifs se sont érodés, un certain nombre d'intérimaires n'ayant pas été reconduits. Les prévisions s'annoncent plutôt mieux orientées, davantage marquées dans le segment carrosserie-remorques que dans celui de l'équipement automobile.

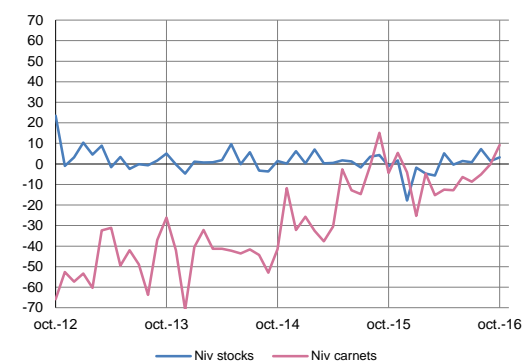
### Production passée et prévisions

(en solde d'opinions CVS)



### Situation des carnets et des stocks de produits finis

(en solde d'opinions CVS)





**20,9 %**

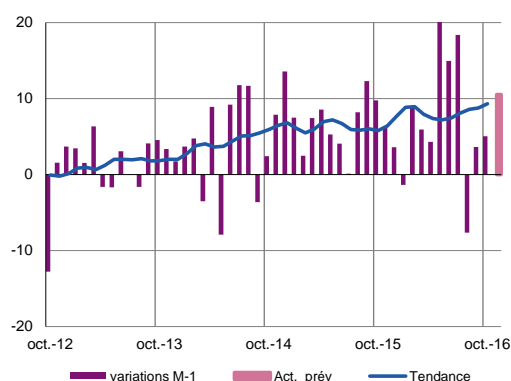
Poids des effectifs des services marchands par rapport à la totalité des effectifs  
(source : ACOSS - URSSAF 31/12/2015)

## Services marchands

L'activité reste bien orientée dans les services avec une demande soutenue dans le transport routier de fret, le travail temporaire ainsi que dans les métiers de l'informatique. Les effectifs s'apprécient régulièrement et cette tendance favorable devrait perdurer alors que les prix demeurent, au mieux, contenus. En dehors de l'hébergement-restauration, tous les segments étudiés anticipent une hausse d'activité pour les semaines à venir.

### Évolution globale

Activité passée et prévisions  
(en solde d'opinions CVS)

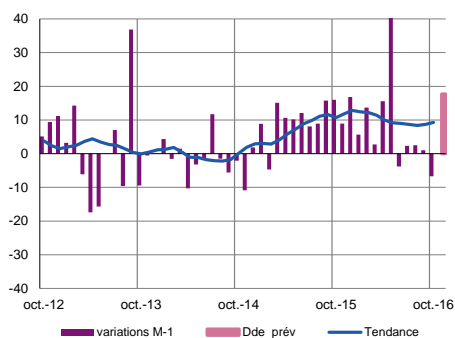


L'activité continue de progresser dans la plupart des secteurs, certes de façon plus modérée qu'il y a quelques mois, mais cette tendance haussière se prolonge régulièrement. À noter un léger tassement sur le segment de l'ingénierie technique et l'accalmie saisonnière de l'hébergement-restauration.

Les perspectives dessinées par les chefs d'entreprises tablent sur la poursuite de cette tendance favorable.

### Ingénierie-études techniques

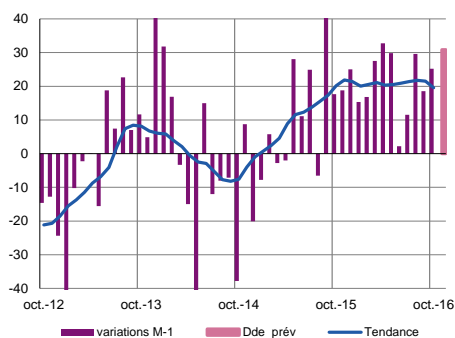
Évolution de la demande et prévisions  
(en solde d'opinions CVS)



En octobre, l'activité a légèrement reculé malgré un léger regain observé auprès de la clientèle industrielle. Les tarifs demeurent stables mais à un niveau jugé encore trop bas. Les anticipations concernant les courants d'affaires font état d'une légère progression à la faveur de dossiers en cours de dénouement. Pour autant, la visibilité générale semble réduite notamment du fait de l'incertitude liée aux projets en provenance du secteur public.

### Activités des agences de travail temporaire

Évolution de la demande et prévisions  
(en solde d'opinions CVS)

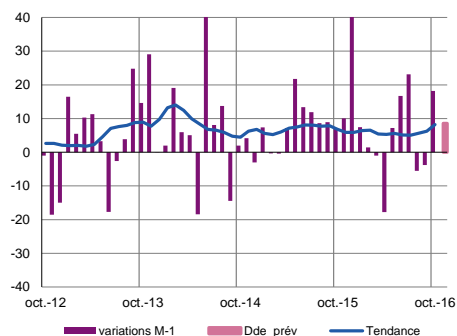


La tendance favorable de l'activité observée les mois précédents a perduré sur octobre, portée par une demande toujours ferme, en provenance particulièrement de l'industrie, du BTP et dans une moindre mesure de la logistique. Les conditions tarifaires, tirées à la baisse, s'appliquent en général sur les missions les plus courtes. L'activité attendue pour les tout prochains mois est assez bien engagée mais dépendra à la fois de l'ancrage de la reprise et de la capacité des acteurs à trouver des effectifs dans certaines spécialités.

## Transports routiers de fret et par conduites

### Évolution de la demande et prévisions

(en solde d'opinions CVS)

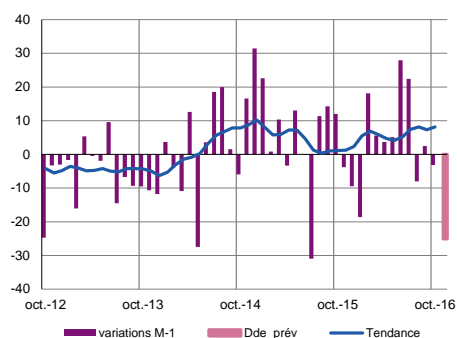


L'activité globale a été satisfaisante, portée essentiellement par l'approvisionnement des distributeurs en vue des fêtes de fin d'année. La demande pour satisfaire les magasins en centre-ville s'intensifie. Les déménageurs bénéficient d'un rythme correct d'activité malgré la saison automnale. Les légères réductions d'effectifs sont compensées par le recours à l'intérim. Les perspectives d'activité sont stables pour la fin de l'année.

## Hébergement et restauration

### Évolution de la demande et prévisions

(en solde d'opinions CVS)

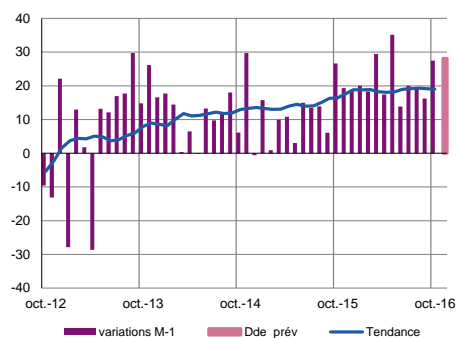


Le secteur accuse un creux saisonnier un peu plus marqué cette année. L'activité du tourisme est demeurée contrastée pour satisfaire une clientèle qui attend le dernier moment avant de confirmer ses réservations. Les diverses manifestations sont restées de bons vecteurs de fréquentation. Certains professionnels commencent à appliquer les tarifs de basse saison. Les prévisions sont mesurées pour les prochains mois en attendant le début de la saison hivernale.

## Activités informatiques et traitement de données

### Évolution de la demande et prévisions

(en solde d'opinions CVS)



Le bon niveau de l'activité et de la demande de ces derniers mois s'est prolongé au cours du mois d'octobre. Toutefois, les difficultés rencontrées dans la recherche de profils adaptés ne permettent pas encore de répondre aux besoins croissants de recrutements. Au demeurant, les mois à venir s'annoncent toujours bien orientés grâce à une visibilité renforcée.