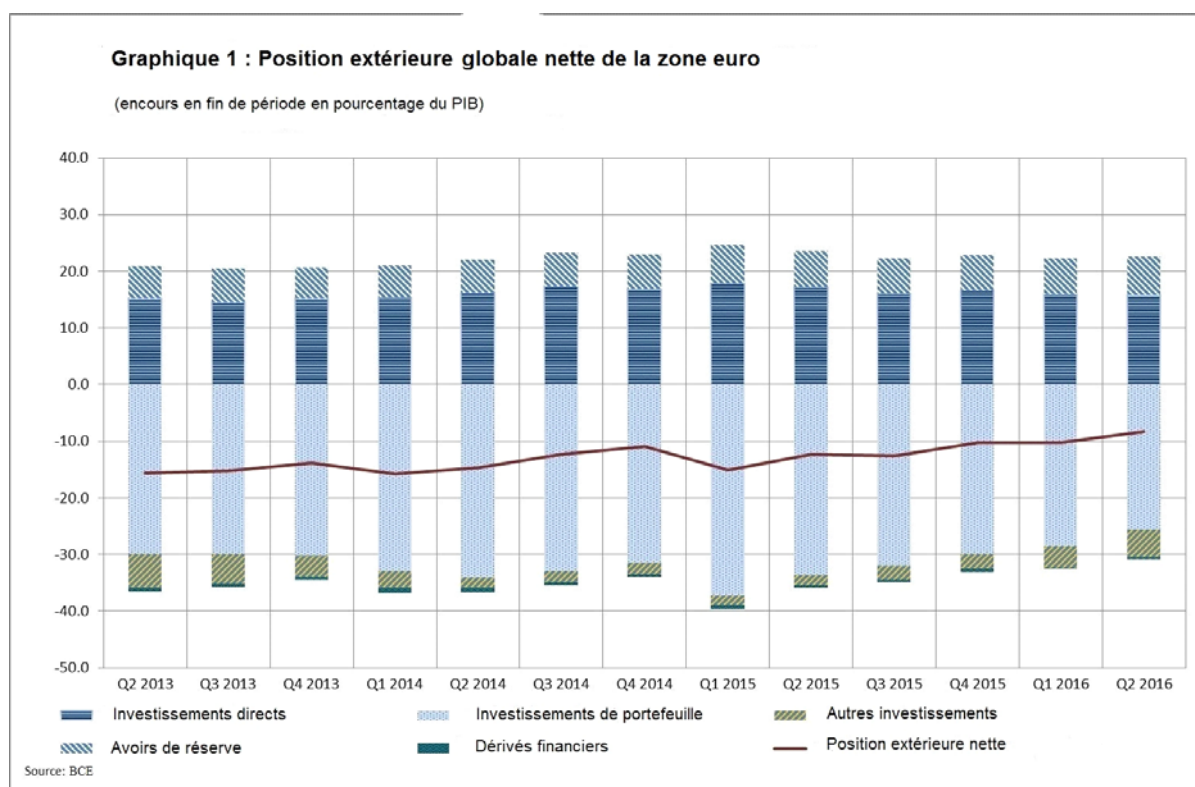


# COMMUNIQUÉ DE PRESSE

7 octobre 2016

## Balance des paiements trimestrielle et position extérieure globale de la zone euro (deuxième trimestre 2016)

- Le compte des transactions courantes de la zone euro a affiché un excédent de 348,7 milliards d'euros (3,3 % du PIB de la zone) sur la période de quatre trimestres s'achevant au deuxième trimestre 2016.
- À la fin du deuxième trimestre 2016, la position extérieure globale de la zone euro enregistrait des passifs nets de 900 milliards d'euros, soit 8% environ du PIB de la zone.



## Compte des transactions courantes

Au deuxième trimestre 2016, le compte des transactions courantes de la zone euro a affiché un excédent de 87,8 milliards d'euros, contre 67,9 milliards au trimestre correspondant de 2015 (cf. tableau 1). Cette augmentation s'explique par un accroissement de l'excédent au titre des biens (de 91,9 milliards d'euros à 107,4 milliards) et par une baisse des déficits au titre du revenu primaire (de 13,8 milliards à 11,9 milliards) et du revenu secondaire (de 30,2 milliards à 22,6 milliards). Ces évolutions ont été en partie contrebalancées par une diminution de l'excédent des services (de 20,0 milliards d'euros à 14,9 milliards).

La diminution de l'excédent des services a résulté, pour l'essentiel, d'une détérioration du solde des composantes autres services aux entreprises (hausse du déficit, de 3,2 milliards d'euros à 7,7 milliards) et transports (diminution de l'excédent, de 3,0 milliards à 1,7 milliard). Cette évolution a été en partie contrebalancée par une augmentation de l'excédent pour la composante services de télécommunication, d'informatique et d'information (de 14,6 milliards d'euros à 15,6 milliards).

La réduction du déficit au titre du revenu primaire a principalement résulté d'une diminution du déficit des revenus des investissements relatifs aux investissements de portefeuille (de 47,8 milliards d'euros à 42,9 milliards).

Sur la période de quatre trimestres s'achevant au deuxième trimestre 2016, le compte des transactions courantes de la zone euro a affiché un excédent de 348,7 milliards d'euros (3,3 % du PIB de la zone), après un excédent de 296,9 milliards (2,9 % du PIB de la zone) un an auparavant. Cet accroissement a résulté d'une hausse de l'excédent au titre des biens (de 304,0 milliards d'euros à 376,1 milliards) et d'une diminution du déficit au titre du revenu secondaire (de 137,5 milliards à 119,9 milliards). Ces évolutions ont été en partie contrebalancées par une réduction de l'excédent du revenu primaire (de 60,7 milliards à 36,7 milliards) et de celui des services (de 69,7 milliards d'euros à 55,8 milliards).

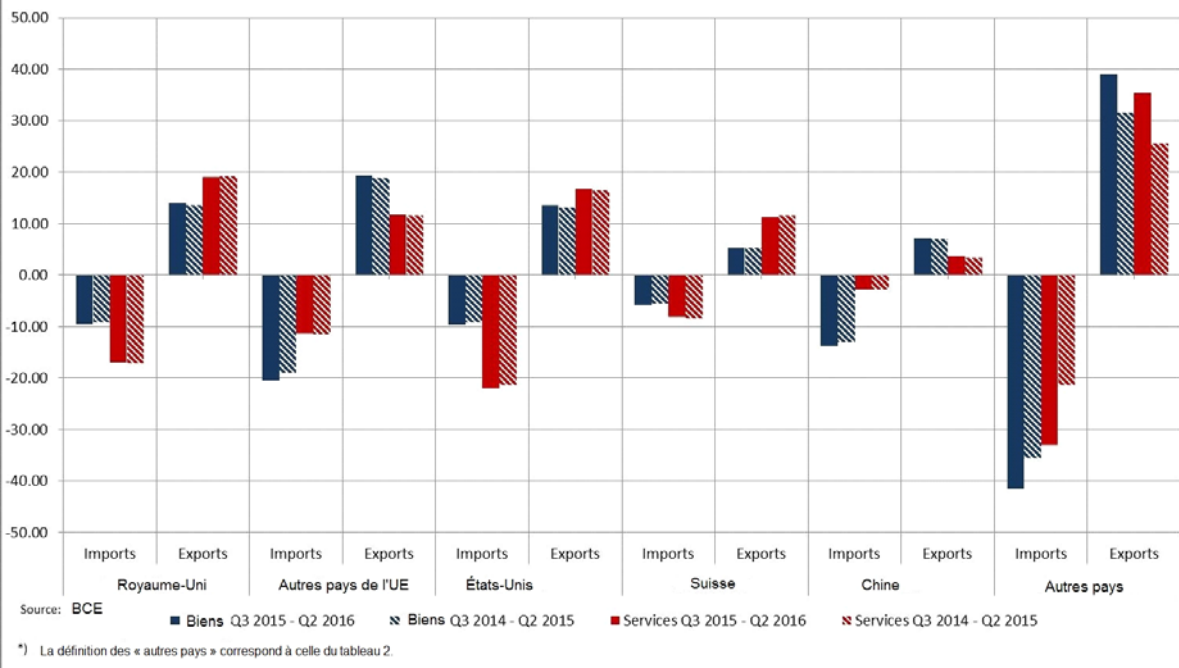
### Ventilation géographique

L'augmentation de l'excédent du compte des biens de la zone euro sur la période de quatre trimestres s'achevant au deuxième trimestre 2016 a principalement résulté de la hausse des excédents vis-à-vis du Royaume-Uni (de 114,5 milliards d'euros à 128,7 milliards), des États-Unis (de 106,3 milliards à 120,3 milliards) et des « autres pays » (de 12,5 milliards à 68,0 milliards). Cette évolution a été en partie contrebalancée par une augmentation du déficit au titre des échanges de biens vis-à-vis de la Chine (de 84,4 milliards d'euros à 87,9 milliards) et de légères diminutions des excédents vis-à-vis des autres partenaires commerciaux (cf. tableau 2).

La diminution de l'excédent au titre des services a résulté principalement d'une hausse des déficits vis-à-vis des « centres financiers *offshore* » (de 34,9 milliards d'euros à 45,6 milliards) et des États-Unis (de 22,6 milliards à 28,2 milliards) ainsi que d'une réduction de l'excédent vis-à-vis des « autres pays » (de 42,0 milliards à 37,3 milliards). Sur la période de quatre trimestres s'achevant au deuxième trimestre 2016, les États membres de l'UE n'appartenant pas à la zone euro (hors Royaume-Uni) sont restés les principaux partenaires de la zone euro pour les échanges de biens, représentant environ 20 % de l'ensemble des exportations et des importations de la zone, suivis du Royaume-Uni pour les exportations et de la Chine pour les importations (cf. graphique 2). En ce qui concerne les échanges de services de la zone euro, le Royaume-Uni a été le principal destinataire des exportations (19 % du total) et les États-Unis le principal fournisseur, avec 22 % du total des importations de services de la zone euro. Les échanges de biens et services avec les « autres pays » ont sensiblement augmenté par rapport à l'année précédente.

**Graphique 2 : Importations (-) et exportations (+) de la zone euro**

(en pourcentage du total respectif, données brutes)



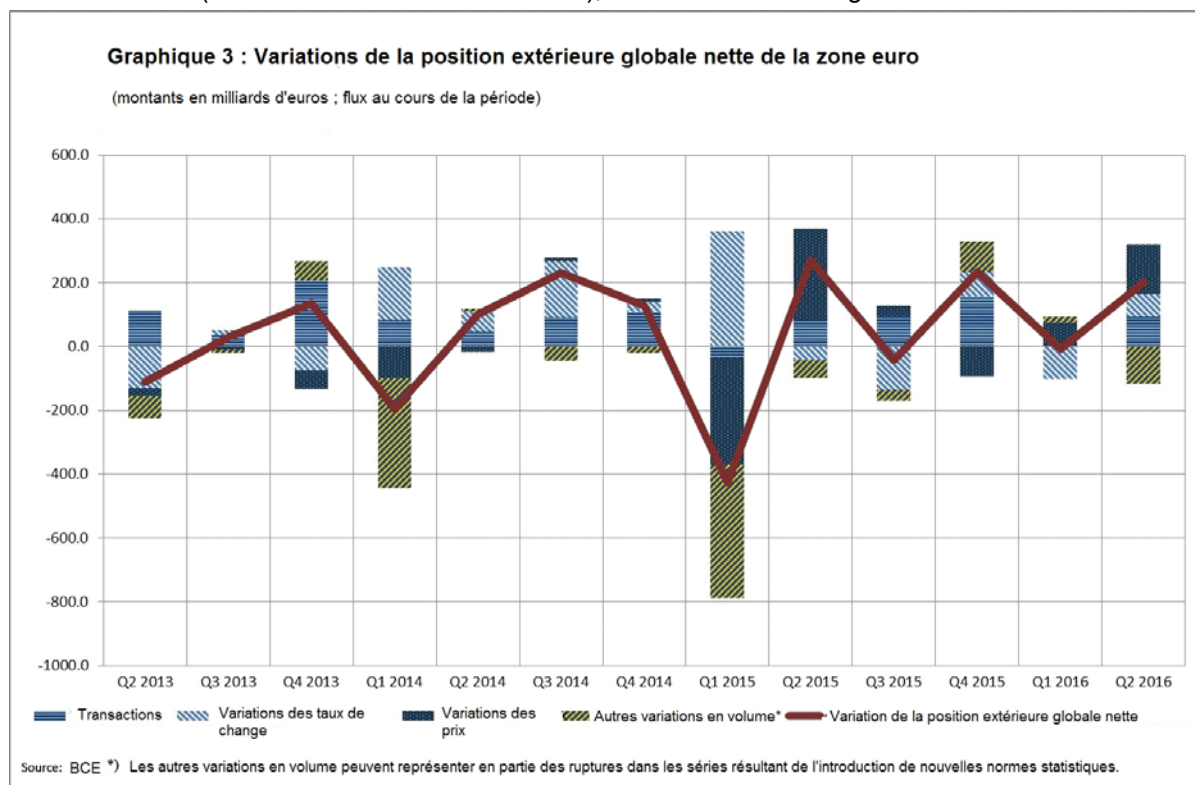
### Position extérieure globale

À la fin du deuxième trimestre 2016, la position extérieure globale de la zone euro enregistrait des passifs nets de 900 milliards d'euros vis-à-vis du reste du monde, soit 8 % environ du PIB de la zone (cf. graphique 1). Cela représente une amélioration de quelque 200 milliards d'euros par rapport au premier trimestre 2016 (cf. tableau 3).

Cette évolution résulte d'une diminution de la position débitrice nette au titre des investissements de portefeuille (de 3 001 milliards d'euros à 2 715 milliards) et d'une augmentation des avoirs de réserve (de 675 milliards à 722 milliards). Ces évolutions n'ont été que partiellement contrebalancées par un accroissement de la position débitrice nette au titre des autres investissements (de 409 milliards d'euros à 513 milliards) et des dérivés financiers (de 22 milliards à 55 milliards). La position créditrice nette au titre des investissements directs est restée globalement inchangée.

Cette amélioration de la position extérieure globale nette de la zone euro au deuxième trimestre 2016 peut s'expliquer par des réévaluations nettes positives, liées aux variations des taux de change et des prix d'actifs, ainsi que par les transactions. Ces évolutions ont été en partie contrebalancées par les autres variations en volume négatives, principalement liées à des reclassements et à des modifications de la couverture des données (cf. graphique 3). Des réévaluations positives résultant des variations de taux de change ont été enregistrées pour toutes les composantes des actifs et des passifs. S'agissant des investissements directs, les désinvestissements nets et les autres variations en volume négatives ont été plus que compensés par les réévaluations positives des taux de change et des prix. L'augmentation des actifs et des passifs au titre des investissements de portefeuille a également résulté principalement des évolutions positives des taux de change et des prix, qui ont été renforcées par des achats nets du côté des actifs et contrebalancées en partie par des ventes nettes/amortissements nets du côté des passifs. À la fin du deuxième trimestre 2016, la dette extérieure brute de la zone euro s'élevait à 13 300 milliards d'euros (126 % environ du PIB de la zone), soit une augmentation de quelque 100 milliards par rapport au trimestre précédent. À l'inverse, la dette extérieure

nette a diminué (de 190 milliards d'euros environ), sous l'effet d'une augmentation sensible des actifs.



### Ventilation géographique

À la fin du deuxième trimestre 2016, le stock d'investissements directs à l'étranger de la zone euro (actifs) s'élevait à 9 700 milliards d'euros, dont 28 % étaient investis aux États-Unis et 20 % au Royaume-Uni (cf. tableau 4). Le stock d'investissements directs étrangers dans la zone euro (passifs) s'élevait à 8 000 milliards d'euros, dont 29 % provenaient de résidents aux États-Unis et 20 % des « centres financiers *offshore* ».

En ce qui concerne les investissements de portefeuille, les portefeuilles de titres étrangers détenus par les résidents de la zone euro représentaient 7 400 milliards d'euros à la fin du deuxième trimestre 2016, reflétant en grande partie les avoirs en titres émis par des résidents aux États-Unis (36 % du total) et au Royaume-Uni (15 %). Les avoirs des non-résidents en titres émis par les résidents de la zone euro se sont établis à 10 100 milliards d'euros à la fin du deuxième trimestre 2016.

S'agissant des autres investissements, les créances des résidents de la zone euro sur les non-résidents ont représenté 4 700 milliards d'euros à la fin du deuxième trimestre 2016, 33 % étant vis-à-vis des résidents du Royaume-Uni et 18 % vis-à-vis des résidents des États-Unis. Les passifs de la zone euro au titre des autres investissements ont atteint 5 300 milliards d'euros, les résidents du Royaume-Uni représentant 34 % du total et les résidents des États-Unis 15 %.

### Révisions des données

Ce communiqué de presse intègre des révisions importantes des données relatives à toutes les périodes de référence comprises entre le premier trimestre 2008 et le premier trimestre 2016. Ces révisions reflètent des améliorations des contributions nationales aux agrégats de la zone euro à la suite de l'introduction de nouvelles normes statistiques.

## Informations complémentaires

- Données pour les séries chronologiques : [Entrepôt de données statistiques de la BCE \(SDW\)](#).
- Documentation méthodologique : [Site internet de la BCE](#).
- [Prochains communiqués de presse](#) :
  - Balance des paiements mensuelle : **20 octobre 2016** (données de référence allant jusqu'à août 2016).
  - Balance des paiements trimestrielle et position extérieure : **13 janvier 2017** (données de référence allant jusqu'au troisième trimestre 2016)

## Annexes

- Tableau 1 : Compte des transactions courantes de la zone euro
- Tableau 2 : Compte des transactions courantes et compte de capital de la zone euro – ventilation géographique
- Tableau 3 : Position extérieure globale de la zone euro
- Tableau 4 : Position extérieure globale de la zone euro – ventilation géographique

**Pour toute demande d'information, les médias peuvent s'adresser à Rocío González (tél. : +49 69 1344 6451).**

# Table 1: Current account of the euro area

(EUR billions, unless otherwise indicated; transactions during the period; non-working day and non-seasonally adjusted)

	Cumulated figures for the four-quarter period ending in						Q2 2015			Q2 2016		
	Q2 2015			Q2 2016			Net	Credit	Debit	Net	Credit	Debit
	Net	Credit	Debit	Net	Credit	Debit						
Current account	296.9	3,529.5	3,232.6	348.7	3,579.7	3,231.0	67.9	919.5	851.6	87.8	905.6	817.7
Percentage of GDP <sup>1</sup>	2.9	34.3	31.4	3.3	33.7	30.4	-	-	-	-	-	-
Goods	304.0	2,050.8	1,746.8	376.1	2,102.6	1,726.5	91.9	537.1	445.2	107.4	534.9	427.5
of which: General merchandise	279.8	1,988.0	1,708.2	348.1	2,035.2	1,687.1	82.7	518.8	436.1	99.5	517.2	417.6
Services	69.7	742.9	673.2	55.8	772.9	717.2	20.0	193.2	173.2	14.9	192.5	177.7
Transport	6.9	131.1	124.3	3.8	126.8	123.0	3.0	34.8	31.8	1.7	31.9	30.2
Travel	21.4	120.4	98.9	24.7	123.7	99.0	9.6	32.5	22.9	9.5	32.5	23.0
Insurance, pension and financial services	18.5	88.2	69.7	18.8	91.4	72.6	4.8	22.9	18.1	4.6	22.1	17.6
Telecommunication, computer and information services	54.4	97.3	42.9	60.4	107.2	46.8	14.6	25.6	11.0	15.6	27.4	11.8
Other business services	-5.0	197.8	202.8	-18.5	203.8	222.3	-3.2	50.0	53.1	-7.7	50.2	58.0
Other	-26.3	108.1	134.5	-33.4	120.1	153.5	-8.8	27.5	36.3	-8.8	28.4	37.2
Primary income	60.7	636.5	575.8	36.7	603.3	566.6	-13.8	160.0	173.8	-11.9	150.6	162.5
Compensation of employees	19.7	35.0	15.4	21.4	37.0	15.7	5.1	9.2	4.1	5.2	9.4	4.2
Investment income	17.7	560.3	542.7	7.2	535.0	527.7	-17.5	147.6	165.0	-13.1	136.7	149.8
Direct investment	103.3	344.7	241.4	87.3	314.4	227.1	30.2	86.7	56.5	29.8	78.6	48.9
of which: Reinvested earnings	0.6	34.4	33.9	-16.7	39.9	56.6	-6.0	0.5	6.5	-3.3	4.5	7.8
Portfolio investment	-85.5	172.8	258.2	-79.4	181.8	261.2	-47.8	50.6	98.4	-42.9	48.6	91.5
Dividends	-3.3	61.1	64.3	-1.0	64.8	65.9	-20.9	20.8	41.7	-19.3	19.7	39.0
Income on investment fund shares	-77.7	4.0	81.7	-82.6	4.3	86.9	-25.9	1.1	26.9	-24.6	1.3	25.9
Interest	-4.5	107.7	112.2	4.2	112.6	108.4	-1.0	28.8	29.8	1.0	27.7	26.7
Other investment	-2.6	40.4	43.0	-3.4	36.1	39.5	-0.6	9.5	10.1	-0.6	8.8	9.4
of which: interest	-1.7	37.2	38.8	-2.1	32.8	34.9	-0.2	8.8	9.0	-0.2	8.1	8.3
Reserve assets		2.5			2.7			0.7			0.7	
Other primary income	23.4	41.2	17.8	8.1	31.3	23.3	-1.4	3.2	4.6	-4.0	4.5	8.5
Secondary income	-137.5	99.3	236.7	-119.9	100.8	220.7	-30.2	29.2	59.4	-22.6	27.5	50.1

1) Four-quarter cumulated sums of non-working day and non-seasonally adjusted GDP.

Source: ECB.

## Table 2: Current and capital account of the euro area - geographical breakdown

(EUR billions; cumulated transactions during the period; non-working day and non-seasonally adjusted)

	Total	EU Member States outside the euro area				Brazil	Canada	China	Hong Kong	India	Japan	Switzerland	United States	Offshore financ. centres	International org.	Other countries <sup>1)</sup>
		Total	UK	Other EU countries	EU inst.											
<b>Q3 2015 to Q2 2016</b>																
<b>Current account</b>	348.7	-	-	-	-	-	-	-	-	-	-	-	-	-	-	-
Credit	3,579.7	1,161.0	549.5	554.0	57.4	58.6	45.4	193.0	38.6	42.8	79.9	283.0	553.5	175.3	9.6	939.1
Debit	3,231.0	-	-	-	-	-	-	-	-	-	-	-	-	-	-	-
<b>Goods</b>	376.1	182.1	128.7	53.1	0.2	3.0	13.1	-87.9	14.0	4.3	4.1	9.9	120.3	44.7	0.4	68.0
Credit	2,102.6	700.8	293.6	407.0	0.2	25.7	27.8	149.0	24.1	30.8	48.2	111.7	286.8	73.8	0.5	623.5
Debit	1,726.5	518.8	164.8	353.9	0.0	22.7	14.7	236.9	10.1	26.5	44.1	101.8	166.4	29.1	0.0	555.5
<b>Services</b>	55.8	38.2	28.9	2.0	7.4	3.3	3.3	8.9	-1.6	0.6	6.9	29.7	-28.2	-45.6	2.8	37.3
Credit	772.9	241.3	150.5	82.4	8.4	10.8	11.4	28.6	6.4	8.9	17.6	87.7	130.0	43.0	4.5	182.7
Debit	717.2	203.1	121.6	80.4	1.0	7.5	8.1	19.8	8.0	8.3	10.7	58.0	158.1	88.6	1.7	145.4
<b>Primary income</b>	36.7	-	-	-	-	-	-	-	-	-	-	-	-	-	-	-
Credit	603.3	177.8	81.9	55.2	40.8	21.5	5.4	14.5	7.8	2.9	10.2	68.3	120.1	53.0	4.2	117.6
Debit	566.6	-	-	-	-	-	-	-	-	-	-	-	-	-	-	-
<b>of which: investment income</b>	7.2	-	-	-	-	-	-	-	-	-	-	-	-	-	-	-
Credit	535.0	137.8	79.3	53.2	5.3	21.4	5.2	14.4	7.7	2.9	10.1	47.6	118.5	51.9	2.0	115.4
Debit	527.7	-	-	-	-	-	-	-	-	-	-	-	-	-	-	-
<b>Secondary income</b>	-119.9	-68.3	2.4	-2.3	-68.4	-1.3	-1.5	-1.8	-0.1	-0.9	0.4	-1.9	-2.1	-1.0	-10.0	-31.3
Credit	100.8	38.4	23.6	6.7	8.1	0.6	0.8	0.8	0.2	0.2	3.9	15.3	16.7	5.4	0.4	18.1
Debit	220.7	109.4	21.2	11.7	76.4	1.9	2.3	2.6	0.3	1.1	3.4	17.2	18.8	6.5	10.5	46.7
<b>Capital account</b>	13.0	25.3	0.7	-0.4	25.0	0.0	-0.0	0.8	0.3	-0.0	0.3	0.7	-6.0	-0.7	-2.6	-4.9
Credit	44.8	35.8	6.9	1.2	27.7	1.0	0.0	0.9	0.6	0.2	0.3	1.3	0.9	1.0	0.0	2.8
Debit	31.8	10.5	6.2	1.6	2.7	1.0	0.0	0.2	0.3	0.2	0.1	0.6	6.9	1.7	2.6	7.7
<b>Q3 2014 to Q2 2015</b>																
<b>Current account</b>	296.9	-	-	-	-	-	-	-	-	-	-	-	-	-	-	-
Credit	3,529.5	1,122.8	526.3	528.6	68.0	65.5	46.2	181.8	41.9	42.4	73.5	274.0	525.2	181.3	10.4	964.6
Debit	3,232.6	-	-	-	-	-	-	-	-	-	-	-	-	-	-	-
<b>Goods</b>	304.0	171.0	114.5	56.3	0.2	4.8	12.2	-84.4	17.6	4.1	0.4	12.2	106.3	46.8	0.6	12.5
Credit	2,050.8	665.0	276.8	388.1	0.2	29.2	26.4	143.1	25.9	30.6	43.9	109.2	267.0	75.8	0.7	633.7
Debit	1,746.8	494.1	162.3	331.8	0.0	24.5	14.2	227.5	8.4	26.5	43.6	97.0	160.7	29.0	0.0	621.2
<b>Services</b>	69.7	34.7	27.0	1.2	6.5	4.7	2.0	5.1	-1.0	0.8	6.8	28.7	-22.6	-34.9	3.3	42.0
Credit	742.9	227.4	142.1	77.7	7.5	11.9	10.7	24.1	6.4	8.5	17.0	85.6	122.2	40.9	5.1	183.1
Debit	673.2	192.7	115.1	76.6	1.0	7.1	8.6	19.0	7.4	7.7	10.2	57.0	144.8	75.8	1.8	141.1
<b>Primary income</b>	60.7	-	-	-	-	-	-	-	-	-	-	-	-	-	-	-
Credit	636.5	188.1	82.5	54.5	51.1	23.6	8.3	13.8	9.3	3.1	9.4	63.2	121.3	59.4	3.6	133.3
Debit	575.8	-	-	-	-	-	-	-	-	-	-	-	-	-	-	-
<b>of which: investment income</b>	17.7	-	-	-	-	-	-	-	-	-	-	-	-	-	-	-
Credit	560.3	138.5	80.1	52.7	5.7	23.5	8.2	13.7	9.2	3.0	9.3	43.9	119.7	58.5	1.5	131.3
Debit	542.7	-	-	-	-	-	-	-	-	-	-	-	-	-	-	-
<b>Secondary income</b>	-137.5	-90.7	1.9	-2.7	-89.9	-1.3	-1.3	-1.9	-0.1	-0.8	0.2	-0.1	-1.5	-1.0	-8.2	-30.7
Credit	99.3	39.8	24.9	5.8	9.2	0.7	0.8	0.8	0.2	0.2	3.2	15.9	14.6	5.2	1.0	17.0
Debit	236.7	133.0	23.0	10.9	99.1	2.1	2.1	2.6	0.3	1.0	3.0	16.0	16.2	6.2	9.2	45.2
<b>Capital account</b>	-18.3	25.3	0.6	-0.5	25.2	-0.3	-0.0	1.1	0.3	0.0	0.3	0.3	-4.5	-31.9	-2.0	-6.8
Credit	41.1	32.5	6.1	0.9	25.4	0.8	0.0	1.2	0.6	0.2	0.3	0.9	0.9	1.1	0.0	2.7
Debit	59.4	7.2	5.5	1.4	0.3	1.0	0.0	0.1	0.3	0.1	0.0	0.6	5.4	33.1	2.0	9.5

1) All income on reserve assets is allocated to other countries.

Source: ECB.

## Table 3: International investment position of the euro area

(EUR billions, unless otherwise indicated; amounts outstanding at the end of the period, flows during the period; non-working day and non-seasonally adjusted)

	Q2 2015	Q3 2015	Q4 2015	Q1 2016					Q2 2016					
				Transactions	Exchange rate changes	Price changes	Other volume changes	Amounts outstanding	Transactions	Exchange rate changes	Price changes	Other volume changes	Amounts outstanding	Percentage of GDP
Net/Balance	-1,267	-1,309	-1,074	5	-101	68	19	-1,083	92	71	155	-117	-882	-8
of which: Direct investment	1,759	1,659	1,736	41	-91	-39	28	1,674	-25	22	18	-9	1,679	16
of which: Portfolio investment	-3,453	-3,309	-3,128	93	-4	69	-31	-3,001	174	51	82	-21	-2,715	-26
of which: Other investment	-197	-258	-282	-157	5	0	25	-409	-11	-10	1	-83	-513	-5
Assets	22,131	21,709	22,235	386	-436	-82	-4	22,100	202	189	148	-89	22,550	212
Direct investment	9,410	9,437	9,815	115	-198	-67	8	9,673	-21	64	-10	5	9,710	91
Equity	6,524	6,566	6,882	100	-140	-56	4	6,788	32	43	-22	0	6,843	64
Debt instruments	2,886	2,871	2,934	15	-58	-11	4	2,884	-53	21	11	4	2,868	27
Portfolio investment	7,192	6,851	7,175	134	-135	-53	-9	7,112	127	93	103	-3	7,432	70
Equity	2,705	2,417	2,575	-15	-57	-66	1	2,439	20	48	27	3	2,537	24
Investment fund shares	463	450	465	-4	-10	-10	-5	437	-16	5	19	1	445	4
Debt securities	4,025	3,984	4,135	152	-69	22	-5	4,236	122	41	57	-6	4,450	42
Short-term	624	590	637	12	-11	-11	4	631	8	8	-3	3	646	6
Long-term	3,401	3,395	3,498	140	-57	33	-9	3,605	114	33	60	-10	3,804	36
Financial derivatives (net assets)	-34	-46	-45	27	-	-2	-2	-22	-48	-	18	-4	-55	-1
Other investment	4,905	4,822	4,645	109	-92	0	-0	4,662	142	24	1	-87	4,741	45
of which: Currency and deposits	2,799	2,751	2,597	11	-55	-	-47	2,506	109	7	-	-28	2,593	24
Reserve assets	658	644	644	1	-10	40	0	675	2	8	36	-0	722	7
Liabilities	23,398	23,018	23,310	382	-335	-151	-23	23,183	110	118	-7	28	23,432	221
Direct investment	7,651	7,778	8,079	75	-107	-28	-20	7,999	4	42	-28	14	8,031	76
Equity	4,745	4,875	5,091	24	-53	-20	-27	5,015	28	21	-33	6	5,038	47
Debt instruments	2,906	2,903	2,988	51	-54	-8	8	2,984	-24	20	5	8	2,993	28
Portfolio investment	10,645	10,160	10,303	41	-131	-122	22	10,113	-47	43	21	18	10,148	96
Equity	2,064	1,818	1,904	20	-7	-131	-4	1,782	24	1	-30	-2	1,775	17
Investment fund shares	3,301	3,136	3,307	-34	-54	-74	3	3,148	50	27	35	24	3,284	31
Debt securities	5,280	5,206	5,092	56	-70	83	23	5,183	-121	14	16	-3	5,089	48
Short-term	443	432	389	25	-6	4	-5	407	51	0	-1	-1	456	4
Long-term	4,837	4,774	4,703	31	-64	79	28	4,776	-172	14	17	-2	4,633	44
Other investment	5,101	5,080	4,927	266	-97	-0	-25	5,071	153	34	0	-4	5,253	49
of which: Currency and deposits	3,058	3,033	2,861	184	-58	-	-0	2,987	169	25	-	-2	3,180	30
Memo item: Gross external debt	13,283	13,185	13,003	372	-221	75	6	13,234	8	68	21	0	13,332	126
Memo item: Net external debt	1,240	1,281	1,053	96	7	61	6	1,222	-205	-26	-49	89	1,033	10

Source: ECB.



## Table 4: International investment position of the euro area - geographical breakdown

(As a percentage of the total, unless otherwise indicated; positions during the period; non-working day and non-seasonally adjusted)

Q2 2016

	Total EUR bn	EU Member States outside the euro area				Brazil	Canada	China	Hong Kong	India	Japan	Switzerland	United States	Offshore financ. centres	International org.	Other countries
		Total	UK	Other EU countries	EU inst.											
<b>Financial account</b>																
<b>Direct investment</b>																
Assets	9710	26.1	19.7	6.4	0.0	4.1	3.0	1.8	0.8	0.6	1.0	9.5	27.7	10.9	0.0	14.6
Equity	6843	26.4	19.9	6.5	0.0	4.0	3.6	1.9	0.9	0.7	0.9	8.8	28.1	11.5	0.0	13.2
Debt instruments	2868	25.6	19.3	6.3	0.0	4.1	1.6	1.4	0.6	0.3	1.3	11.0	26.8	9.4	0.0	18.0
Liabilities	8031	22.6	18.3	4.3	0.0	1.6	2.6	0.8	1.5	0.1	2.0	9.1	28.5	19.6	0.0	11.6
Equity	5038	24.7	20.3	4.4	0.0	2.3	3.1	0.7	1.0	0.1	2.6	7.8	29.1	19.9	0.1	8.6
Debt instruments	2993	19.0	14.9	4.0	0.0	0.5	1.7	1.0	2.3	0.1	0.9	11.1	27.6	19.2	0.0	16.7
<b>Portfolio investment</b>																
Assets	7432	28.9	15.4	9.7	3.8	1.1	3.0	0.9	0.8	0.8	4.6	2.9	36.4	6.0	0.8	13.8
Equity and investment fund shares	2982	17.6	12.3	5.3	0.0	1.3	2.1	2.0	1.6	1.7	7.0	6.2	39.2	9.1	0.0	12.1
Debt securities	4450	36.5	17.4	12.6	6.4	1.0	3.5	0.2	0.2	0.2	3.1	0.7	34.5	4.0	1.2	14.9
Short-term	646	30.0	16.4	13.5	0.1	0.0	4.6	0.3	0.1	0.0	10.7	1.4	41.9	1.6	0.2	9.2
Long-term	3804	37.5	17.6	12.5	7.4	1.2	3.4	0.2	0.2	0.3	1.8	0.6	33.2	4.3	1.4	15.9
Liabilities	10148	-	-	-	-	-	-	-	-	-	-	-	-	-	-	-
Equity and investment fund shares	5059	-	-	-	-	-	-	-	-	-	-	-	-	-	-	-
Debt securities	5089	-	-	-	-	-	-	-	-	-	-	-	-	-	-	-
Short-term	456	-	-	-	-	-	-	-	-	-	-	-	-	-	-	-
Long-term	4633	-	-	-	-	-	-	-	-	-	-	-	-	-	-	-
Financial derivatives	-55	-	-	-	-	-	-	-	-	-	-	-	-	-	-	-
<b>Other investment</b>																
Assets	4741	39.7	32.8	6.2	0.7	0.9	0.7	1.5	1.7	0.5	4.4	6.6	18.1	12.2	0.8	12.9
of which: currency and deposits	2593	45.7	40.4	5.1	0.2	0.4	0.5	1.3	2.4	0.3	4.5	7.4	17.6	12.4	0.2	7.2
Liabilities	5253	47.9	34.0	8.4	5.5	0.4	0.6	1.6	1.6	1.0	2.4	5.0	15.1	10.0	2.6	11.8
of which: currency and deposits	3180	49.7	34.1	12.0	3.7	0.2	0.6	1.5	2.1	0.1	2.1	5.5	13.5	12.0	2.1	10.4

Source: ECB.